



EDUCACIÓN PARA PACIENTES Y CUIDADORES

Información sobre la terapia intravesical

En esta información se explica qué es la terapia intravesical que se le hará en Memorial Sloan Kettering (MSK). También se describe qué esperar antes y durante sus tratamientos de terapia intravesical.

Información sobre la terapia intravesical

La terapia intravesical es un tipo de tratamiento para el cáncer de vejiga o urotelio. El urotelio son a las células que recubren la vejiga y las vías urinarias. La terapia intravesical se usa para tratar el cáncer que no se ha extendido fuera de la mucosa de la vejiga.

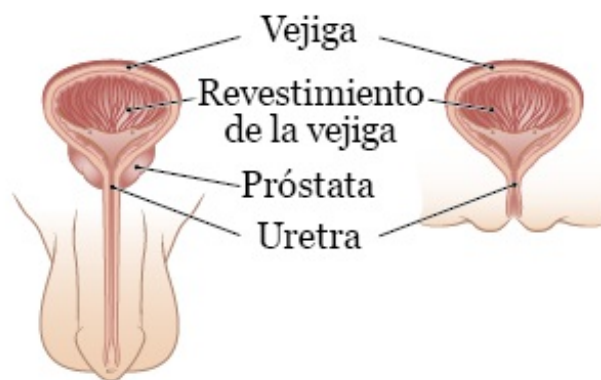


Figura 1. Vejiga y urotelio

Durante la terapia intravesical, su proveedor de cuidados de la salud le inyectará (colocará) un medicamento en la vejiga a través de un catéter (sonda delgada y flexible) en la uretra. El medicamento hace que el revestimiento interno de la vejiga se desprenda de las capas de tejido que se encuentran debajo. Luego, el revestimiento sale de la vejiga en la orina al orinar. Esto le da a su vejiga la oportunidad de desarrollar un nuevo revestimiento que no tenga células cancerosas.

Cada inyección es un tratamiento intravesical. Su proveedor de cuidados de la salud hablará con usted sobre su programa de tratamiento de terapia intravesical.

Durante su terapia intravesical

Durante su terapia intravesical, es importante que usted o su pareja utilicen una barrera (como un condón o una barrera bucal) durante la actividad sexual. Esto evitará que exponga a su pareja al medicamento de la terapia intravesical. Comience a usar barreras cuando comience la terapia intravesical. Su proveedor de cuidados de la salud le dirá cuándo es seguro dejar de usarlos.

Antes de su primer tratamiento, su proveedor de cuidados de la salud le dará más instrucciones según el medicamento de terapia intravesical que recibirá.

Antes de cada cita de tratamiento intravesical

Los medicamentos de terapia intravesical funcionan mejor si no hay mucha orina en la vejiga. También deberá mantener el medicamento en la vejiga durante un tiempo determinado. Si su vejiga se llena de orina o necesita orinar antes de que termine su tratamiento, el medicamento no funcionará tan bien.

Siga las pautas a continuación el día de sus citas de tratamiento. Esto ayudará a que su cuerpo produzca menos orina antes de sus tratamientos.

- Si toma un diurético (pastilla para eliminar el agua), no lo tome antes de su cita. Puede tomarlo después de su tratamiento si es necesario. Tome sus otros medicamentos a la hora habitual.
- A partir de 4 horas antes de su cita:
 - No beba nada. Si necesita ayuda para tragar sus medicamentos, puede tomarlos con un pequeño sorbo de agua.
 - No coma nada que contenga cafeína (como chocolate o alimentos hechos con café). Puede comer alimentos que no contengan cafeína.
- Su proveedor de cuidados de la salud puede indicarle que tome un medicamento antes de cada uno de sus tratamientos. Si es así, siga las instrucciones que le

den.

Cómo obtener el medicamento de la terapia intravesical

Sus citas para recibir el tratamiento intravesical serán en el área de tratamiento de infusión. Cuando llegue a su cita, anúnciese en la recepción y tome asiento en el área de espera.

Un integrante de su equipo de atención le pedirá que orine antes de recibir el medicamento. Intente vaciar la vejiga por completo. Una vez que su vejiga esté vacía, su proveedor de cuidados de la salud colocará un catéter a través de la uretra hasta la vejiga. Le inyectará el medicamento de la terapia intravesical en la vejiga a través del catéter. Es posible que sienta que tiene la vejiga llena, pero no tendrá ningún dolor. Luego de inyectarle el medicamento en la vejiga, le quitará el catéter.

Erección refleja

La erección refleja ocurre cuando el pene se pone duro al ser tocado por alguien o algo. Las erecciones reflejas son involuntarias (no se producen a propósito). Pueden ocurrir en situaciones no sexuales, como por ejemplo cuando un proveedor de cuidados de la salud sostiene el pene para colocarle o quitarle el catéter. Las erecciones

reflejas son normales y no significan que usted esté excitado.

Tener una erección refleja mientras le administran el medicamento de la terapia intravesical no afectará su atención. Respirar profundamente o pensar en otra cosa pueden ayudar a que la erección desaparezca.

Durante cada tratamiento intravesical

Para cada tratamiento, mantendrá el medicamento en la vejiga durante 1 a 2 horas. Su proveedor de cuidados de la salud le dirá el tiempo exacto. Es posible que no sea el mismo en cada tratamiento.

La mayoría de las personas pueden irse a casa después de que se les coloque el medicamento en la vejiga, pero es posible que algunas personas necesiten permanecer en la clínica hasta por 2 horas. Su proveedor de cuidados de la salud le dará más instrucciones durante su cita.

Mientras tenga el medicamento de la terapia intravesical en la vejiga, usted podrá hacer todas sus actividades habituales. No es necesario que realice actividades o movimientos especiales (como acostarse y moverse de un lado a otro) para que el medicamento funcione.

Cómo vaciar la vejiga

Cuando termine el tiempo de su tratamiento, orine para que el medicamento salga de la vejiga. Vacíe la vejiga por completo.

Es posible que tenga que tomar medidas especiales cada vez que orine durante las 6 horas siguientes a la primera orina. Su proveedor de cuidados de la salud le dirá cuáles de los siguientes pasos debe seguir. Es posible que no tenga que seguirlos a todos.

Puede marcar las casillas al lado de las que necesita seguir para ayudarle a recordar.

- Siéntese en el inodoro cuando orine. Esto ayuda a prevenir que la orina salpique.
- Después de orinar, cierre la tapa antes de tirar la cadena.
- Después de orinar, tire la cadena dos veces.
- Después de orinar, tire 1 taza de lejía en el inodoro. Déjela en el inodoro durante 15 minutos, luego tire la cadena.



Después de orinar, lávese las manos y también la zona genital. Esto le ayudará a evitar que se le irrite la piel.

- Use agua tibia y jabón o toallitas húmedas (como toallitas húmedas para bebés o toallitas desechables) para limpiar su zona perineal (la zona entre las piernas) y la parte superior de los muslos.
- Si le cae líquido en la piel al orinar, lave la zona con agua tibia y jabón.
- Lávese las manos con agua tibia y jabón.

En su próxima cita, informe a su proveedor de cuidados de la salud cuánto tiempo mantuvo el medicamento en la vejiga antes de orinar.

Después de cada tratamiento intravesical

Durante 48 horas (2 días) después de cada tratamiento, tome más líquidos de lo habitual. Trate de tomar de 8 vasos (de 8 onzas o 240 ml) o más de líquidos todos los días. Evite el alcohol y los líquidos con cafeína (como café, té y refrescos de cola).

Puede volver a realizar sus otras actividades habituales inmediatamente después de cada tratamiento intravesical, a menos que su proveedor de cuidados de la salud le dé otras instrucciones.

Efectos secundarios

Después de cada tratamiento intravesical, es posible que usted:

- Tenga una sensación de molestia o ardor cuando orine.
- Necesitar orinar con más frecuencia de lo habitual.
- Vea sangre de color rojo claro o rosa en la orina.
- Vea pequeños trozos de costras o pequeñas cantidades de mucosa de la vejiga en la orina.

Algunos medicamentos de la terapia intravesical pueden causar otros efectos secundarios. Su proveedor de cuidados de la salud le informará sobre algún otro efecto secundario que pueda tener.

Anote cualquier otro efecto secundario que experimente en el espacio que se encuentra a continuación.



Si necesita ayuda para hacer frente a algún efecto secundario, llame a su proveedor de cuidados de la

salud.

Reacción a la terapia intravesical

Durante su terapia intravesical o después de esta, se le harán pruebas para ver cómo está respondiendo a los tratamientos. Su proveedor de cuidados de la salud le indicará cuándo puede programarlas.

- Le harán una cistoscopia para controlar la vejiga. Durante la cistoscopia, su proveedor de cuidados de la salud le insertará un cistoscopio (cámara larga y delgada) a través de la uretra, en la vejiga.
- Usted dará una muestra de orina para una citología de orina (una prueba de orina). La prueba se realiza para detectar células cancerosas en la orina.

Según los resultados de estas pruebas, su proveedor de cuidados de la salud le dirá cuándo programar su próxima cita de seguimiento.

Cuándo llamar a su proveedor de cuidados de la salud

Llame a su proveedor de cuidados de la salud si tiene:

- Fiebre superior a 100.5 °F (38 °C).
- Escalofríos y temblores, o ambos.
- Sangre con un rojo brillante o coágulos en la orina.

Los coágulos de sangre son como grumos de sangre grandes, rojos, a veces fibrosos.

- Síntomas de gripe que duren más de 2 días.
- Fatiga (sentir más cansancio que de costumbre).
- Una erupción cutánea en la piel.
- Tos.
- Ardor o dolor cuando orina durante más de 3 días.
- Problemas para orinar o no puede orinar.

If you have questions or concerns, contact your healthcare provider. A member of your care team will answer Monday through Friday from 9 a.m. to 5 p.m. Outside those hours, you can leave a message or talk with another MSK provider. There is always a doctor or nurse on call. If you're not sure how to reach your healthcare provider, call 212-639-2000.

Para obtener más recursos, visite www.mskcc.org/pe y busque en nuestra biblioteca virtual.

About Intravesical Therapy - Last updated on April 4, 2024
Todos los derechos son propiedad y se reservan a favor de
Memorial Sloan Kettering Cancer Center