



## EDUCACIÓN PARA PACIENTES Y CUIDADORES

# Información sobre el tratamiento con diálisis

En esta información se explica su tratamiento con diálisis en Memorial Sloan Kettering (MSK).

## Los riñones y sus funciones

Los riñones son 2 órganos con forma de frijol que se encuentran detrás del abdomen (vientre) (véase la figura 1). Los riñones tienen funciones muy importantes, entre ellas:

- Filtrar la sangre para quitar el líquido adicional y eliminar productos de desecho (véase la figura 2).
- Equilibrar los líquidos y electrolitos (minerales en la sangre).
- Producir una hormona llamada eritropoyetina (EPO) que ayuda a formar glóbulos rojos.
- Producir hormonas que mantienen la presión arterial y los niveles de calcio estables.

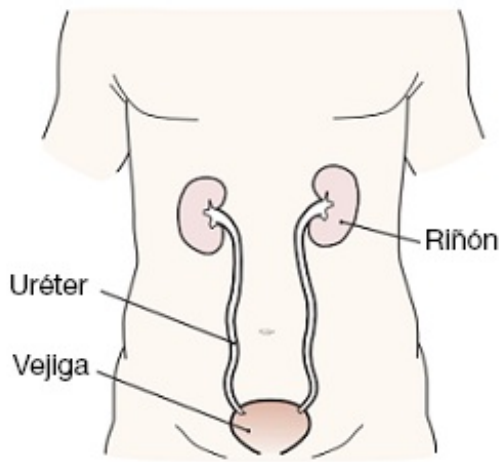


Figura 1. Los riñones

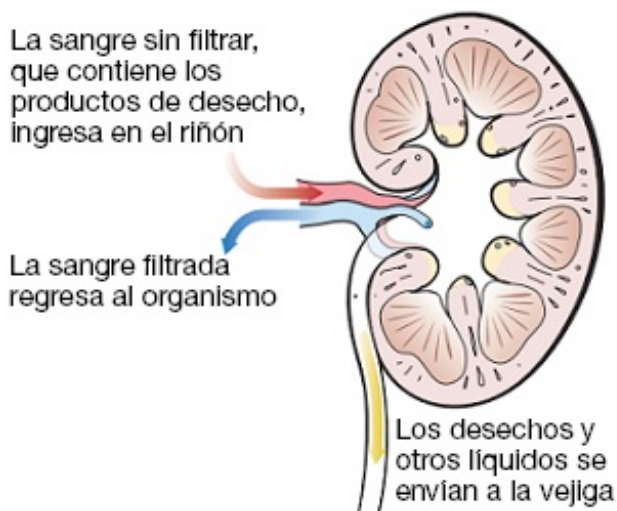


Figura 2. Cómo funcionan los riñones

## Insuficiencia renal

La insuficiencia renal sucede cuando los riñones no pueden realizar sus funciones normales.

Existen 2 tipos de insuficiencia renal:

- La insuficiencia renal aguda sucede de forma repentina y suele ser pasajera. Puede ser causada por pérdida

importante de sangre, medicamentos o infecciones que afectan los riñones. Es posible que los riñones comiencen a funcionar nuevamente en un par de meses.

- La insuficiencia renal crónica generalmente no presenta síntomas y se produce durante muchos años. En el caso de la insuficiencia renal crónica, el daño es permanente y los riñones no volverán a funcionar. Las dos causas más comunes de la insuficiencia renal crónica son la diabetes y la hipertensión.

## **Indicios y síntomas de la insuficiencia renal**

Los indicios y síntomas frecuentes de la insuficiencia renal pueden incluir:

- Disminución de la orina
- Tiene dificultad para respirar
- Fatiga (sentir más cansancio que de costumbre)
- Confusión
- Hinchazón en las piernas, los brazos, el abdomen y la cara
- Náuseas (sensación de que uno va a vomitar), vómitos o pérdida de apetito

El médico puede pedirle análisis de sangre para comprobar la concentración de urea en sangre, así como de creatinina y electrolitos. Los resultados de estos análisis serán más

elevados de lo normal si usted tiene insuficiencia renal.

## **Información sobre la diálisis**

La diálisis es un tipo de tratamiento para la insuficiencia renal. Reemplaza la tarea que hacen los riñones al filtrar los productos de desecho del cuerpo y eliminar los líquidos adicionales de la sangre. En MSK, la diálisis es el único tratamiento que ofrecemos para la insuficiencia renal.

El tratamiento con diálisis se realiza por medio de una máquina de diálisis. Durante la diálisis, la sangre se transporta fuera del cuerpo y pasa a través de un filtro llamado dializador. El dializador funciona como los riñones y limpia la sangre. Luego, la sangre regresa al cuerpo (véase la figura 3).

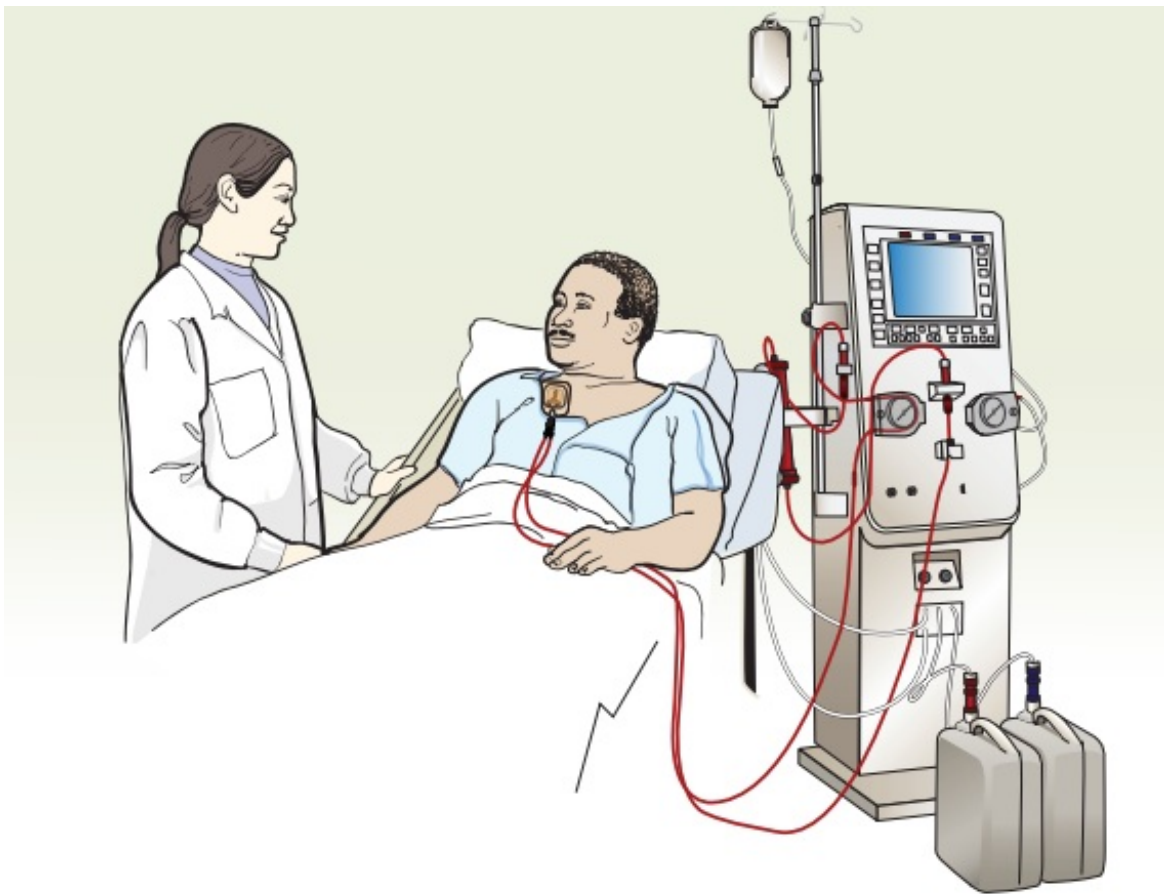


Figura 3. Un paciente recibiendo diálisis

## **Recibir diálisis en MSK**

### **Antes de comenzar la diálisis**

Solo puede recibir diálisis mientras sea un paciente hospitalizado en MSK. MSK no ofrece diálisis a pacientes ambulatorios. Cuando le den el alta del hospital y necesite continuar con la diálisis, su administrador de caso encontrará un centro de diálisis para pacientes ambulatorios para su tratamiento. Consulte la sección “Recibir diálisis fuera de MSK” para obtener más información.

Si es paciente de diálisis crónico y le internan en MSK,

dígale a su médico o enfermero que necesitará diálisis para que informen al equipo de nefrología.

Si recién le diagnostican insuficiencia renal al momento de su internación en MSK, un nefrólogo (médico especialista en riñón) de MSK le verá para discutir un plan de tratamiento. Si decide hacer el tratamiento con diálisis, su equipo de nefrología de MSK le explicará los beneficios y tendrá que firmar un formulario de consentimiento antes de comenzar el tratamiento.

### Colocación del catéter para diálisis

Una vez que acepte comenzar la diálisis, el próximo paso es que le coloquen el catéter para diálisis. El catéter para diálisis es una sonda delgada y flexible que se coloca en una vena grande en la zona del cuello, el pecho o la ingle (véase la figura 4). El catéter para diálisis tiene 2 lúmenes (o sondas), 1 rojo y 1 azul, que se ubican fuera del cuerpo. El lumen rojo extrae sangre del cuerpo y la envía al dializador para que se limpie. El lumen azul devuelve la sangre limpia

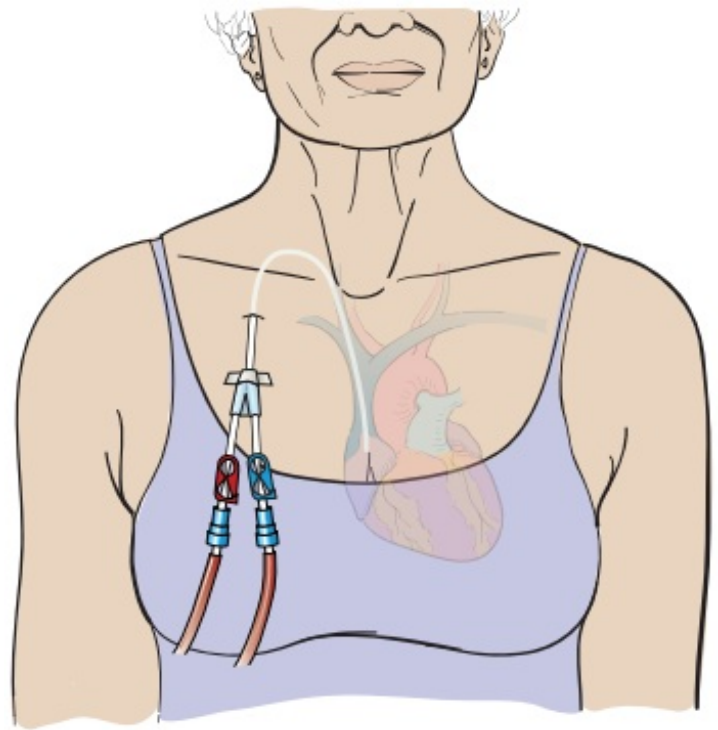


Figura 4. Un CVC en el tórax

al cuerpo.

Su médico o su enfermero le darán más información sobre la colocación del catéter para diálisis.

Si usted tiene un punto de acceso para diálisis, como una AVF (fístula arteriovenosa) o un AVG (injerto arteriovenoso), dígaselo a su enfermero. Esto es para asegurarse de que su equipo de atención siga las precauciones para el brazo (medidas de seguridad). Esto significa que no se puede tomar la presión arterial ni extraer sangre en ese brazo.

### **Qué esperar durante la diálisis**

El día de su tratamiento con diálisis, un integrante del personal le llevará al área donde se realizará el tratamiento con diálisis. Cuando llegue, le presentarán al personal de enfermería de diálisis y le mostrarán el área de tratamiento con diálisis. El personal le hará una reseña del proceso del tratamiento con diálisis y le mostrará cómo cuidar de su catéter. El equipo de nefrología de médicos y enfermeros responderá las preguntas que tenga. También se asegurarán de que haya dado su consentimiento para el procedimiento.

Estará conectado a un monitor para controlar sus signos vitales (presión arterial, temperatura y pulso) cada 15 minutos. Luego, el enfermero de diálisis le conectará a la

máquina de diálisis para comenzar su tratamiento.

Durante su tratamiento con diálisis, el enfermero de diálisis seguirá tomándole sus signos vitales cada 15 minutos, o con más frecuencia si es necesario. Controlarán de cerca su tratamiento e informarán cualquier cambio a su nefrólogo de MSK.

La mayoría de las personas no sienten dolor ni incomodidad durante la diálisis. Puede dormir, mirar televisión, usar dispositivos electrónicos o leer. No puede tener alimentos ni acompañantes durante su tratamiento.

Cuando termine su tratamiento con diálisis, la sangre limpia regresará al cuerpo y le desconectarán de la máquina de diálisis. Su enfermero de diálisis volverá a verificar sus signos vitales y le dirá a su enfermero primario cómo fue el tratamiento. Luego un integrante del personal le llevará a su cuarto.

## **Horario y lugar**

En MSK, la diálisis se realiza en 2 salas de tratamiento ubicadas en la Unidad de Cuidados Intensivos (ICU). La ICU se encuentra en el piso 11 de Memorial Hospital, en 1275 York Avenue, entre las calles East 67<sup>th</sup> e East 68<sup>th</sup>. La diálisis se realiza de lunes a viernes de 7:00 a. m. a 5:00 p. m. y algunas veces los fines de semana. La unidad tiene cobertura las 24 horas por parte de enfermeros y un



nefrólogo.

## **Duración de los tratamientos con diálisis**

Su primer tratamiento con diálisis generalmente tomará de 2 a 3 horas para permitir que el cuerpo se acostumbre al proceso. Su nefrólogo de MSK decidirá la frecuencia de sus tratamientos en el futuro. Según sus necesidades, se pueden programar sus tratamientos 3 veces por semana durante 3 a 4 horas. Esto depende de su peso y los resultados de los análisis de laboratorio diarios.

Para pacientes de diálisis crónica, una vez que le internen en MSK, el nefrólogo de MSK planificará su horario de diálisis y puede ser diferente de su horario de diálisis ambulatorio.

## **Análisis de sangre y peso diarios**

Todos los pacientes de diálisis deben pesarse diariamente y hacerse análisis de sangre antes de las 5:00 a. m. Su equipo de nefrología de MSK le evaluará todos los días para determinar sus necesidades de diálisis.

## **Recibir diálisis fuera de MSK**

Antes del alta de MSK, su nefrólogo de MSK hablará con usted sobre cómo continuar sus tratamientos con diálisis.

- Si necesita continuar sus tratamientos con diálisis, su administrador de caso le ayudará a encontrar un centro

de diálisis para pacientes ambulatorios. El administrador de caso le dará una lista de centros de diálisis para que elija y coordinará su calendario futuro con el centro de diálisis para pacientes ambulatorios antes de que le den de alta.

- Si los riñones se recuperan y ya no necesita diálisis, le quitarán el catéter para diálisis antes de que se vaya a su casa.

## **Horarios y ubicación del centro de tratamiento con diálisis de MSK**

En MSK, el área destinada al tratamiento con diálisis se encuentra en la unidad de cuidados intensivos (ICU). La ICU se encuentra en:

Memorial Hospital en 1275 York Avenue (entre la calle East 67<sup>th</sup> y la calle East 68<sup>th</sup>)

Nueva York, NY 10065

Tome el ascensor M al 11.º piso

## **Información de contacto**

Si tiene preguntas o inquietudes sobre su tratamiento de diálisis como paciente hospitalizado, llame a la unidad de diálisis al 212-639-6836 de lunes a viernes de 7:00 a. m. a 5:00 p. m. Fuera de ese horario, o durante los fines de semana o días festivos, su equipo principal se pondrá en contacto con el departamento de nefrología.

# Recursos

American Kidney Fund

800-638-8299

[www.kidneyfund.org](http://www.kidneyfund.org)

American Association of Kidney Patients

800-749-2257

[www.aakp.org](http://www.aakp.org)

Kidney School

608-833-8033

[www.kidneyschool.org](http://www.kidneyschool.org)

Para obtener más recursos, visite [www.mskcc.org/pe](http://www.mskcc.org/pe) y busque en nuestra biblioteca virtual.

---

About Your Dialysis Treatment - Last updated on November 15, 2019

Todos los derechos son propiedad y se reservan a favor de Memorial Sloan Kettering Cancer Center