



EDUCACIÓN PARA PACIENTES Y CUIDADORES

Información sobre la pancreatectomía distal

Esta guía le ayudará a prepararse para su pancreatectomía distal que se le hará en MSK. También le ayudará a saber qué esperar mientras se recupera.

Use esta guía como fuente de información en los días previos a su cirugía. Tráigala con usted el día de su cirugía. Usted y su equipo de atención la usarán a medida que aprenda más sobre su recuperación.

Información sobre la pancreatectomía distal

Una pancreatectomía distal es una cirugía en la cual se extirpa un tumor del cuerpo o de la cola del páncreas. El páncreas se encuentra en la parte posterior del abdomen (vientre), detrás del estómago y arriba del intestino delgado (véase la figura 1).

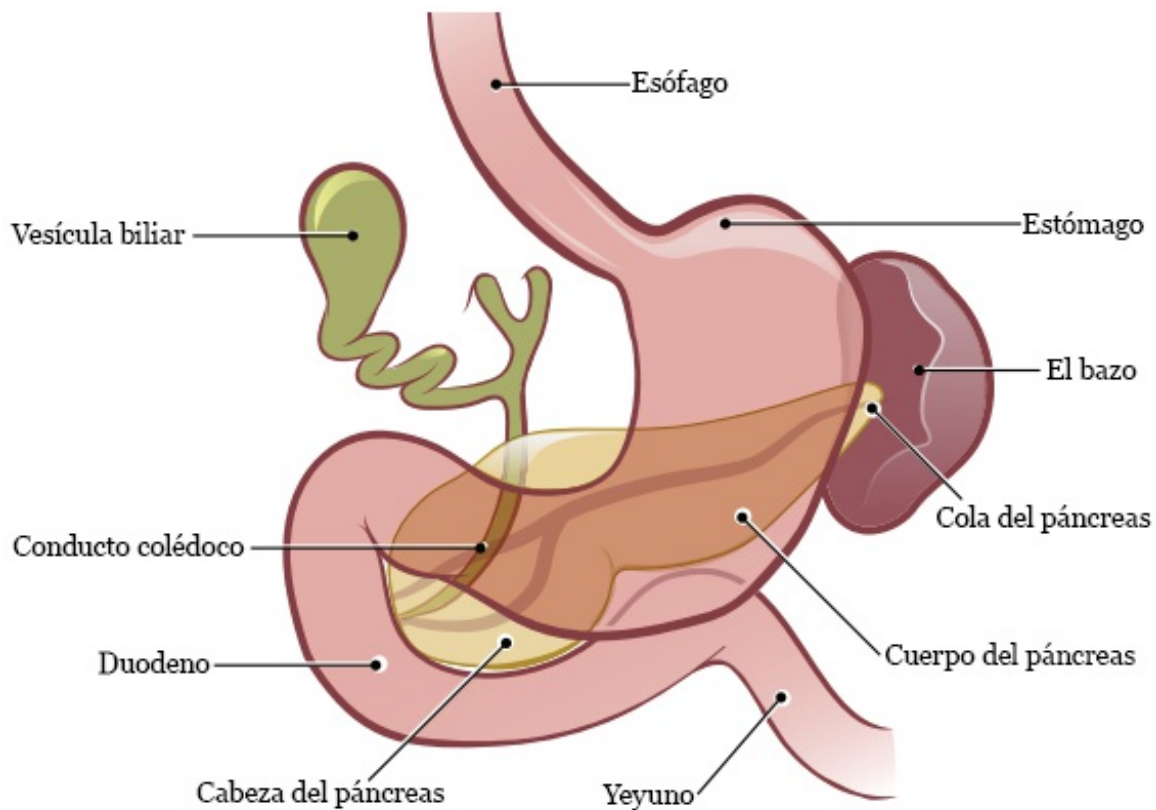


Figura 1. El páncreas antes de una pancreatectomía distal

Información sobre el páncreas y el bazo

El páncreas produce enzimas que ayudan a digerir los alimentos que se consumen, incluso las grasas. También produce insulina y glucagón, las cuales son hormonas que ayudan a regular los niveles de azúcar en la sangre. El páncreas se compone de 3 partes: la cola, el cuerpo y la cabeza.

A pesar de que en la cirugía se le extirpará una parte del páncreas, normalmente queda una parte suficiente del mismo, la cual produce hormonas (insulina y glucagón) y enzimas.

- Si después de la cirugía el páncreas no produce una cantidad suficiente de enzimas digestivas, puede que le dé diarrea. Si esto sucede, es posible que tenga que tomar pastillas de enzimas cada vez que coma.
- Si después de la cirugía el páncreas no produce una cantidad suficiente de insulina, puede que tenga el azúcar alta en la sangre. Aunque eso sucede rara vez. Si después de su cirugía tiene alta el azúcar en la sangre, su equipo de atención médica le ayudará.

El bazo se encuentra junto al páncreas. Este órgano se encarga de producir glóbulos blancos que ayudan al cuerpo a combatir infecciones. También filtra la sangre, almacena células sanguíneas y destruye las células sanguíneas desgastadas. Puede que se le tenga que extirpar el bazo si el tumor abarca vasos sanguíneos que llevan sangre a ese órgano.

Durante su cirugía

Su pancreatometomía se puede realizar mediante el uso de distintas técnicas. Su cirujano hablará con usted sobre cuál es la más adecuada para usted. Según el tipo de cirugía que se le haga, su cirujano le hará 1 o más incisiones (cortes quirúrgicos).

Durante la operación, el cirujano le explorará el páncreas y el bazo, y determinará cuánto habrá que extirpar. La parte del páncreas que le quede se le cerrará con suturas (puntos) o con grapas (véase la figura 2).

Su cirugía tardará de 2 a 4 horas.

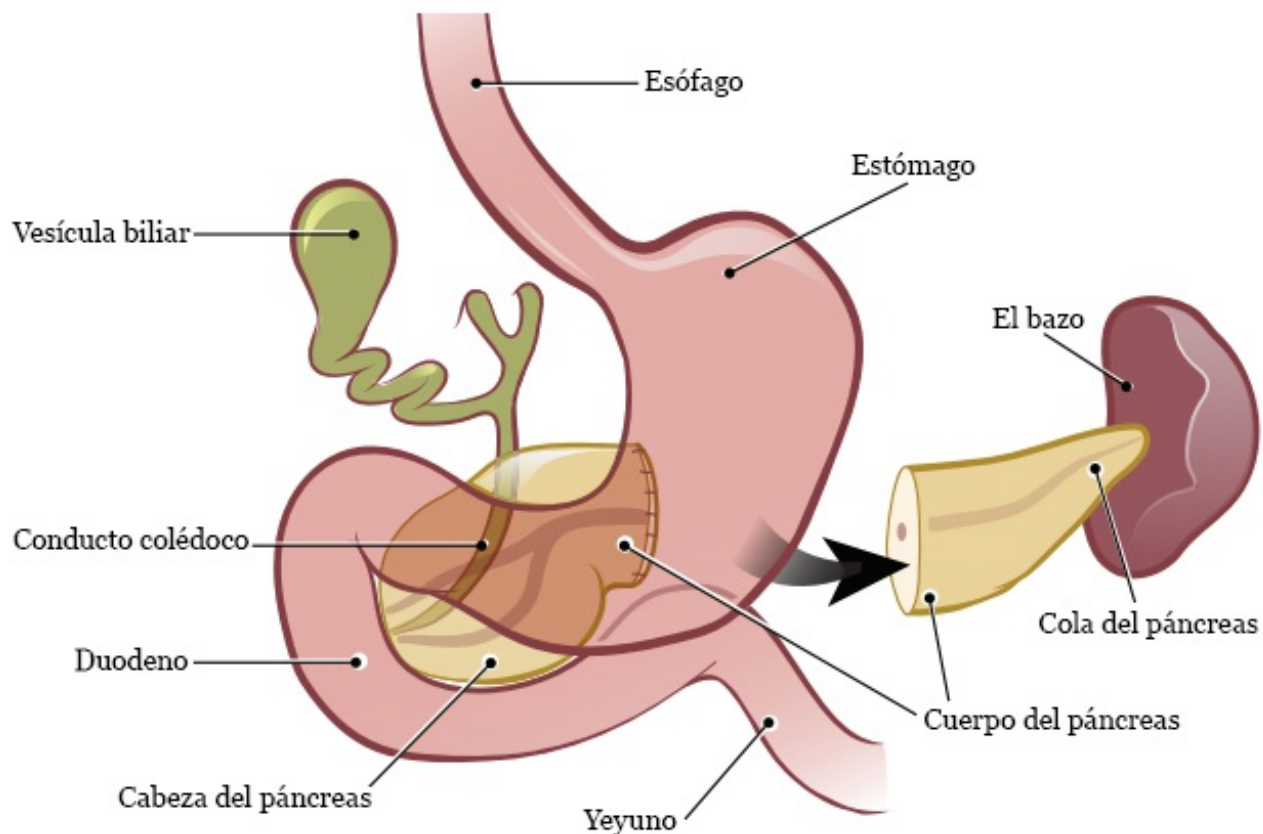


Figura 2. El páncreas después de una pancreatometomía distal

Antes de la pancreatectomía distal

Esta sección le ayudará a prepararse para su cirugía. Léala cuando se le programe la cirugía. Consúltela a medida que se acerque su cirugía. Contiene información importante sobre lo que debe hacer para prepararse.

Mientras lee esta sección, escriba preguntas para hacerle a su proveedor de cuidados de la salud.

Preparación para su cirugía

Usted y su equipo de atención médica trabajarán juntos para prepararse para la cirugía. Ayúdenos a mantenerle a salvo. Díganos si alguna de estas cosas corresponde a su caso, incluso si no está seguro.

- Tomo un anticoagulante (diluyente de la sangre), como:
 - Aspirin
 - Heparin
 - Warfarin (Jantoven[®], Coumadin[®])
 - Clopidogrel (Plavix[®])
 - Enoxaparin (Lovenox[®])
 - Dabigatran (Pradaxa[®])
 - Apixaban (Eliquis[®])
 - Rivaroxaban (Xarelto[®])
- Tomo un inhibidor de SGLT2, como:
 - Canagliflozin (Invokana[®])
 - Dapagliflozin (Farxiga[®])
 - Empagliflozin (Jardiance[®])
 - Ertugliflozin (Steglatro[®])
- Tomo medicamentos que se obtienen con receta, incluso uso parches y cremas. Un medicamento con receta es aquel que solo puede obtener con

Estos son ejemplos de medicamentos. Hay otros.

Asegúrese siempre de que sus proveedores de cuidados de la salud conozcan todos los medicamentos y suplementos que está tomando.

una receta de un proveedor de cuidados de la salud.

- Tomo medicamentos sin receta, incluso parches y cremas. Un medicamento sin receta es aquel que puede obtener sin una receta.
- Tomo suplementos alimenticios, como hierbas, vitaminas, minerales o remedios naturales o caseros.
- Tengo un marcapasos, un desfibrilador cardioversor implantable automático (AICD) u otro aparato para el corazón.
- Tengo apnea del sueño.
- He tenido problemas con la anestesia en el pasado. La anestesia es un medicamento que hace que se duerma durante una cirugía o procedimiento.
- Soy alérgico a ciertos medicamentos o materiales, entre ellos el látex.
- No estoy dispuesto a recibir una transfusión de sangre.
- Tomo bebidas alcohólicas.
- Fumo o uso un dispositivo electrónico, como un vapeador o un cigarrillo electrónico.
- Uso drogas recreativas, como la marihuana.

Acerca del consumo de bebidas alcohólicas

Es importante que hable con su proveedor de cuidados de la salud en cuanto a la cantidad de alcohol que beba. Esto nos ayudará a planificar su atención.

Si usted bebe alcohol de forma regular, podría correr el riesgo de sufrir complicaciones durante y después de su cirugía. Entre ellas se encuentran: hemorragias, infecciones, problemas cardíacos y una hospitalización más prolongada.

Si bebe alcohol con regularidad y deja de hacerlo de forma repentina, esto puede causarle convulsiones, delirio y la muerte. Si sabemos que corre el riesgo de tener estos problemas, podemos recetarle medicamentos para ayudar a prevenirlos.

Estas son algunas cosas que puede hacer antes de su cirugía para evitar problemas.

- Sea franco con el proveedor de cuidados de la salud en cuanto a la cantidad de alcohol que consuma.
- Intente dejar de consumir alcohol en cuanto se planee la cirugía. Informe a su proveedor de cuidados de la salud de inmediato si usted:
 - Siente dolor de cabeza.
 - Siente náuseas (sensación de que va a vomitar).
 - Siente más ansiedad (nerviosismo o preocupación) que de costumbre.
 - No puede dormir.

Todos ellos son los primeros síntomas del síndrome de abstinencia, el cual se puede tratar.

- Si no puede dejar de beber, avísele al proveedor de cuidados de la salud.
- Haga preguntas a su proveedor de cuidados de la salud sobre la bebida y la cirugía. Como siempre, toda su información médica se mantendrá en privado.

Acerca del fumar

Las personas que fuman pueden llegar a sufrir problemas respiratorios si se les practica una cirugía. El hecho de dejar de fumar, aunque sea por unos pocos días antes de la cirugía, podría ser de utilidad.

Si fuma, su proveedor de cuidados de la salud le derivará al [Programa de Tratamiento del Tabaquismo](#). También puede llamar al programa al 212-610-0507.

Acerca de la apnea del sueño

La apnea del sueño es un problema respiratorio común. La persona que tiene apnea del sueño deja de respirar durante breves períodos de tiempo mientras duerme. El tipo más común es la apnea obstructiva del sueño (OSA). Con la OSA, las vías respiratorias se bloquean por completo mientras

duerme.

Este tipo de apnea puede causar problemas graves durante y después de la cirugía. Le pedimos que nos informe si tiene o cree que podría tener apnea del sueño. Si utiliza un dispositivo de respiración, como una máquina CPAP, tráigalo el día de su cirugía.

Uso de MyMSK

MyMSK (my.mskcc.org) es el portal para pacientes de MSK. Puede usarla para intercambiar mensajes con su equipo de atención médica, ver los resultados de sus exámenes, ver las fechas y horarios de sus citas y mucho más. También puede invitar a su cuidador a que cree su propia cuenta, para que pueda ver información sobre su atención.

Si no tiene una cuenta de MyMSK, puede crear una en my.mskcc.org. Para obtener un ID de inscripción, puede llamar al 646-227-2593 o al consultorio de su médico.

Mire *How to Enroll in MyMSK: Memorial Sloan Kettering's Patient Portal* (www.mskcc.org/cancer-care/patient-education/video/how-enroll-mysk-patient-portal) para obtener más información. También puede comunicarse con el servicio de ayuda de MyMSK en la dirección mysk@mskcc.org o llamando al 800-248-0593.

Información acerca de la recuperación mejorada después de la cirugía (ERAS)

ERAS es un programa que le ayuda a recuperarse con más rapidez después de su cirugía. Es importante hacer ciertas cosas antes y después de su cirugía como parte del programa ERAS.

Antes de su cirugía, es importante que se prepare. Para ello, puede hacer lo siguiente:

- **Leer esta guía**, ya que de esa manera sabrá qué esperar antes, durante y después de su cirugía. Si tiene preguntas, escríbalas. Puede hacerle las preguntas a su proveedor de cuidados de la salud en su próxima visita o llamar a su oficina.

- **Hacer ejercicio y seguir una dieta saludable.** Esto ayudará a que el cuerpo esté listo para la cirugía.

Después de su cirugía, puede recuperarse con más rapidez si:

- **Lee su cronograma de recuperación.** Este es un recurso educativo que su proveedor de cuidados de la salud le dará. Contiene metas relacionadas con su recuperación. Le ayudará a saber qué hacer y qué esperar cada día.
- **Empieza a moverse tan pronto como pueda.** Cuanto antes se levante de la cama y camine, más rápido podrá volver a sus actividades habituales.

Dentro de los 30 días previos a su cirugía

Pruebas prequirúrgicas (PST)

Tendrá una consulta prequirúrgica antes de su cirugía. Recibirá un recordatorio del consultorio de su cirujano con la fecha, la hora y el lugar de la cita. Visite www.msk.org/parking para obtener información sobre dónde estacionar y cómo llegar a todos los centros de MSK.

El día de la consulta prequirúrgica puede comer y tomar sus medicamentos habituales.

Es útil llevar lo siguiente a su cita:

- Una lista de todos los medicamentos que tome, incluso los que adquiera con y sin receta, así como parches y cremas que use.
- Los resultados de las pruebas médicas que se haya realizado fuera de MSK el último año, si los tiene. Algunos ejemplos son pruebas de esfuerzo cardíaco, ecocardiogramas o estudios Doppler de la carótida.
- Los nombres y números de teléfono de sus proveedores de cuidados de la salud.

Se reunirá con un proveedor de práctica avanzada (APP) durante su consulta prequirúrgica. Este trabaja de cerca con el personal de

anestesiología de MSK. Estos son médicos con formación especializada en el uso de la anestesia durante una cirugía o procedimiento.

Su proveedor de práctica avanzada revisará sus antecedentes médicos y quirúrgicos. Es posible que le hagan pruebas para planificar su atención, como:

- Un electrocardiograma (ECG) para controlar el ritmo de su corazón.
- Una radiografía de tórax.
- Análisis de sangre.

El proveedor de práctica avanzada podría recomendarle que consulte a otros proveedores de cuidados de la salud. También hablará con usted sobre qué medicamentos debe tomar la mañana de su cirugía.

Elija a su cuidador

El cuidador tiene un rol importante en su atención. Antes de su cirugía, sus proveedores de cuidados de la salud les brindarán información sobre su cirugía a usted y a su cuidador. Después de su cirugía, su cuidador le llevará a casa cuando reciba el alta. También le ayudará a cuidarse a usted mismo en casa.

Para los cuidadores



El cuidado de alguien que se encuentra bajo tratamiento contra el cáncer conlleva muchas responsabilidades. Ofrecemos recursos y apoyo para ayudarle a hacerles frente. Para obtener más información, visite www.msk.org/caregivers o lea *Guía para cuidadores* (www.mskcc.org/es/cancer-care/patient-education/guide-caregivers).

Complete un formulario Health Care Proxy

Si todavía no ha completado un formulario Health Care Proxy, le recomendamos que lo haga ahora. Si ya completó uno o si tiene otras directivas anticipadas, tráigalos en su próxima cita.

Un formulario Health Care Proxy es un documento legal. En él, se especifica a la persona que hablará en su representación, si es que usted no está en condiciones para comunicarse. Esta persona recibe el nombre de agente de atención médica.

- Para obtener información sobre el formulario Health Care Proxy y otras directivas anticipadas, lea *Voluntades anticipadas para personas con cáncer y sus seres queridos* (www.mskcc.org/es/cancer-care/patient-education/advance-care-planning).
- Para obtener información sobre cómo ser un agente de atención médica, lea *Cómo ser un agente de atención médica* (www.mskcc.org/es/cancer-care/patient-education/how-be-health-care-agent).

Hable con un integrante de su equipo de atención si tiene preguntas sobre cómo completar un formulario Health Care Proxy.

Haga ejercicios de respirar y toser

Antes de su cirugía, practique el respiro profundo y toser; Su proveedor de cuidados de la salud le dará un espirómetro de incentivo para ayudar a expandir los pulmones. Para obtener más información, lea *Cómo utilizar el espirómetro de incentivo* (www.mskcc.org/es/cancer-care/patient-education/how-use-your-incentive-spirometer).

Haga actividad física

Hacer actividad física ayudará a que el cuerpo esté en las mejores condiciones para su cirugía. También hará que su recuperación sea más rápida y fácil.

Trate de hacer actividad física a diario. Cualquier actividad que haga que su corazón lata más rápido, como caminar, nadar o andar en bicicleta, es una buena opción. Si es época de frío, suba y baje las escaleras en casa o vaya a un centro comercial o a un mercado.

Lleve una dieta sana

Lleve una dieta bien balanceada y saludable antes de su cirugía. Si necesita ayuda con su dieta, hable con el proveedor de cuidados de la salud sobre

tener una entrevista con un nutricionista dietista clínico.

Compre un limpiador dérmico antiséptico que sea una solución de gluconato de clorhexidina (GHC) al 4 %, como por ejemplo Hibiclens®

La solución de gluconato de clorhexidina (CHG) al 4 % es un limpiador dérmico que mata los gérmenes durante 24 horas después de usarlo.

Ducharse con este limpiador antes de su cirugía ayudará a reducir el riesgo de infección después de su cirugía. Puede comprar un limpiador dérmico antiséptico que sea una solución de gluconato de clorhexidina al 4 % en su farmacia local sin receta.

7 días antes de su cirugía

Siga las instrucciones de su proveedor de cuidados de la salud cuando tome aspirin

La aspirin puede causar hemorragia. Si toma aspirin o un medicamento que contiene aspirin, es posible que deba cambiar su dosis o dejar de tomarlo 7 días antes de su cirugía. Siga las instrucciones de su proveedor de cuidados de la salud. **No deje de tomar aspirin a menos que su proveedor se lo indique.**

Para obtener más información, lea *Cómo comprobar si un medicamento o suplemento contiene aspirin, otros NSAID, vitamina E o aceite de pescado* (www.mskcc.org/es/cancer-care/patient-education/common-medications-containing-aspirin-and-other-nonsteroidal-anti-inflammatory-drugs-nsaids).

Deje de tomar vitamina E, multivitamínicos, remedios herbales y otros suplementos alimenticios

La vitamina E, los multivitamínicos, los remedios herbales y otros suplementos alimenticios pueden causar sangrado. Deje de tomarlos 7 días antes de su cirugía. Si el proveedor de cuidados de la salud le da instrucciones diferentes, haga lo que él o ella le indique.

Para obtener más información, lea *Los remedios herbales y el tratamiento contra el cáncer* (www.mskcc.org/es/cancer-care/patient-education/herbal-remedies-and-treatment).

2 días antes de su cirugía

Deje de tomar medicamentos antiinflamatorios no esteroideos (NSAID)

Los NSAID, como el ibuprofen (Advil® y Motrin®) y el naproxen (Aleve®), pueden causar sangrado. Deje de tomarlos 2 días antes de su cirugía. Si el proveedor de cuidados de la salud le da instrucciones diferentes, haga lo que él o ella le indique.

Para obtener más información, lea *Cómo comprobar si un medicamento o suplemento contiene aspirin, otros NSAID, vitamina E o aceite de pescado* (www.mskcc.org/es/cancer-care/patient-education/common-medications-containing-aspirin-and-other-nonsteroidal-anti-inflammatory-drugs-nsaids).

Un día antes de su cirugía

Anote la hora de su cirugía

Un integrante del personal le llamará después de las 2 p. m. el día antes de su cirugía. Si su cirugía está programada para un lunes, entonces le llamará el viernes anterior. Si para las 7 p. m. no ha recibido una llamada, llame al 212-639-5014.

Un integrante del personal le dirá a qué hora debe llegar al hospital para someterse a su cirugía. También le recordará a dónde ir.

Debe ir a este lugar:

Centro Prequirúrgico (PSC) en el 6.º piso
1275 York Ave. (entre la calle East 67th y la calle East 68th)
New York, NY 10065
Tome el ascensor B al 6.º piso.

Visite www.msk.org/parking para obtener información sobre dónde estacionar y cómo llegar a todos los centros de MSK.

Dúchese con un limpiador dérmico antiséptico que sea una solución de gluconato de clorhexidina al 4 %, como Hibiclens

Dúchese con un limpiador dérmico antiséptico que sea una solución de gluconato de clorhexidina al 4 % antes de ir a la cama la noche antes de su cirugía.

1. Lávese el cabello con el champú y acondicionador que usa normalmente. Enjuáguese bien la cabeza.
2. Lávese la cara y la zona genital (ingle) con su jabón habitual. Enjuáguese bien el cuerpo con agua tibia.
3. Abra el frasco de solución de gluconato de clorhexidina al 4 %. Viértase un poco de solución en la mano o en un paño limpio.
4. Apártese de la ducha. Frótese suavemente la solución de gluconato de clorhexidina al 4 % por el cuerpo, desde el cuello hasta los pies. No se la ponga en el rostro ni en la zona genital.
5. Vuelva a ponerse bajo la ducha para enjuagar la solución de gluconato de clorhexidina al 4 %. Use agua tibia.
6. Séquese con una toalla limpia.

No se ponga loción, crema, desodorante, maquillaje, talco, perfume ni colonia después de la ducha.

Instrucciones sobre lo que debe comer



Deje de comer a la medianoche (12 a. m.) de la noche antes de su cirugía. Esto incluye caramelos solubles y goma de mascar.

Si su proveedor de cuidados de la salud le ha dicho que deje de comer antes de la medianoche, siga sus instrucciones. Algunas personas necesitan ayunar (no comer) durante más tiempo antes de la cirugía.

El día de su cirugía

Instrucciones sobre lo que debe beber

Entre la medianoche (12 a. m.) y 2 horas antes de su hora de su llegada, beba únicamente los líquidos de la siguiente lista. No coma ni beba nada

más. Deje de beber 2 horas antes de la hora de llegada.

- Agua.
- Jugo de manzana claro, jugo de uva claro o jugo de arándanos claro.
- Gatorade o Powerade.
- Café negro o té. Se puede añadir azúcar. No añada nada más.
 - No añada ninguna cantidad de ningún tipo de leche o crema. Esto incluye las leches y cremas vegetales.
 - No añada miel.
 - No añada jarabe aromatizado.

Si tiene diabetes, preste atención a la cantidad de azúcar que contienen estas bebidas. Será más fácil controlar sus niveles de azúcar en la sangre si incluye versiones de estas bebidas sin azúcar, bajas en azúcar o sin azúcares añadidos.

Es útil mantenerse hidratado antes de la cirugía, así que beba líquido si tiene sed. No beba más de lo necesario. Recibirá líquidos por vía intravenosa (VI) durante su cirugía.



Deje de beber 2 horas antes de la hora de llegada. Ni siquiera agua.

Tome sus medicamentos según le indicó el médico

Un integrante de su equipo de atención médica le dirá qué medicamentos tomar la mañana de su cirugía. Tome solo esos medicamentos con un trago de agua. Según lo que tome habitualmente, pueden ser todos, algunos o ninguno de sus medicamentos matutinos habituales.

Dúchese con un limpiador dérmico antiséptico que sea una solución de gluconato de clorhexidina al 4 %, como Hibiclens

Dúchese con un limpiador dérmico antiséptico que sea una solución de gluconato de clorhexidina al 4 % antes de salir del hospital. Úselo de la misma forma que la noche anterior.

No se ponga loción, crema, desodorante, maquillaje, talco, perfume ni colonia después de la ducha.

Algunos aspectos para tener en cuenta

- Póngase ropa cómoda que le quede holgada.
- Si usa lentes de contacto, quíteselos y mejor póngase anteojos. Usar lentes de contacto durante la cirugía podría dañarle los ojos.
- No lleve ningún objeto de metal. Quítese todas las joyas, incluso las que tenga en las perforaciones que se haya hecho en el cuerpo. Las herramientas utilizadas durante su cirugía pueden causar quemaduras si tocan metal.
- Deje en casa los objetos de valor.
- Si está menstruando (tiene su período mensual), use una toalla sanitaria, no un tampón. Recibirá ropa interior desechable y una toalla sanitaria, si es necesario.

Qué debe traer

- Zapatos tenis con cordones. Puede que los pies se le hinchen un poco después de la cirugía. Unos tenis con cordones se pueden adaptar a la hinchazón.
- El respirador para la apnea del sueño (como una máquina CPAP), si tiene uno.
- Su espirómetro de incentivo, si tiene uno.
- Su formulario Health Care Proxy y otras directivas anticipadas, si las ha completado.
- Su teléfono celular y cargador.
- Solo el dinero que posiblemente necesite para gastos mínimos (como

comprar un periódico).

- Un estuche para sus objetos personales, si los tiene. Algunos ejemplos de objetos personales son: anteojos, aparatos para sordera, dentadura postiza, prótesis, pelucas y artículos religiosos.
- Esta guía. La usará para saber cómo cuidarse después de la cirugía.

Cuando llegue al hospital

Cuando llegue al hospital, tome el ascensor B y vaya al 6° piso. Anúnciese en la recepción de la sala de espera de PSC.

Muchos integrantes del personal le pedirán que diga y deletree su nombre y fecha de nacimiento. Esto se hace por su seguridad. Es posible que personas con el mismo nombre o con un nombre similar se sometan a cirugía el mismo día.

Cuando llegue el momento de cambiarse para la cirugía, le daremos un camisón, una bata de hospital y calcetines antideslizantes.

Para cuidadores, familiares y amigos



Lea *Información para familiares y amigos para el día de la cirugía* (www.mskcc.org/es/cancer-care/patient-education/information-family-and-friends-day-surgery) para saber qué esperar el día de la cirugía de su ser querido.

Reúnase con un enfermero

Se reunirá con un enfermero antes de la cirugía. Dígale la dosis de los medicamentos que haya tomado después de la medianoche (12 a. m.) y la hora en que los tomó. Asegúrese de incluir los medicamentos recetados y sin receta, parches y cremas.

Es posible que el enfermero le ponga una vía intravenosa (IV) en una de las venas, generalmente en el brazo o la mano. Si su enfermero no le coloca la vía IV, el anestesiólogo lo hará en el quirófano.

Puede que después de la cirugía su enfermero le dé un medicamento para el dolor. Si se lo ofrece, le dará información sobre el medicamento antes de

que lo tome.

Reúnase con un anestesiólogo

Antes de su cirugía también se reunirá con un anestesiólogo. Esa persona se encargará de lo siguiente:

- Examinará su historial clínico con usted.
- Preguntará si en el pasado la anestesia le ha causado algún problema. Esto incluye náuseas (una sensación de que va a vomitar) o dolor.
- Hablará con usted sobre su comodidad y seguridad durante su cirugía.
- Le dirá qué tipo de anestesia recibirá.
- Le responderá las preguntas que usted tenga acerca de la anestesia.

Puede que el médico o el anestesiólogo le digan que se le pondrá un catéter epidural (una sonda delgada y flexible) en la columna (espalda). Un catéter epidural es otra manera de administrarle analgésico después de su cirugía.

Prepárese para la cirugía

Cuando llegue el momento de la cirugía, se quitará los anteojos, los audífonos, las dentaduras postizas, las prótesis, la peluca y los artículos religiosos.

Entrará caminando al quirófano o un integrante del personal le llevará en una camilla. Un integrante de su equipo de atención le ayudará a subirse a una cama. También le pondrá las botas de compresión en la parte inferior de las piernas, las cuales se inflan y desinflan suavemente para ayudar con la circulación de la sangre en las piernas.

Una vez que esté cómodo, el anestesiólogo le pondrá anestesia a través de la vía IV y usted se dormirá. También recibirá líquidos a través de la vía IV durante su cirugía y después de esta.

Durante su cirugía

Una vez que se quede totalmente dormido, su equipo de atención le colocará un tubo por la boca hasta las vías respiratorias. Este le ayudará a respirar.

También le colocará un catéter urinario (Foley) en la vejiga. Este drenará la orina (pis) durante su cirugía.

Su cirujano cerrará la incisión con grapas o puntos una vez que finalice la cirugía. También le puede colocar Steri-Strips™ (trozos pequeños de cinta quirúrgica) sobre las incisiones. Luego, cubrirá las incisiones con una curita o tirita.

Por lo general, el equipo de atención le quitará el tubo de respiración mientras esté en el quirófano.

Después de la pancreatectomía distal

Esta sección le será de utilidad para saber qué esperar después de su cirugía. Aprenderá cómo recuperarse de manera segura de su cirugía tanto en el hospital como en casa.

Mientras lee esta sección, escriba preguntas para hacerle a su proveedor de cuidados de la salud.

En la Unidad de Cuidados Posteriores a la Anestesia (PACU)

Cuando se despierte después de su cirugía, estará en la PACU. Un enfermero se encargará de realizarle un seguimiento de la temperatura, el pulso, la presión arterial y el nivel de oxígeno. Es posible que reciba oxígeno a través de una sonda colocada debajo de la nariz o una mascarilla que cubre la nariz y la boca. También tendrá puestas las botas de compresión en la parte inferior de las piernas.

Analgésicos

Mientras esté en la Unidad de Cuidados Posteriores a la Anestesia (PACU), se le administrarán analgésicos epidurales o intravenosos.

- Si va a recibir analgésicos epidurales, se colocarán en el espacio epidural a través del catéter epidural. El espacio epidural es el espacio en la columna que está justo afuera de la médula espinal.

- Si va a recibir analgésicos intravenosos, se le administrarán a través de la vía intravenosa (IV).

Podrá controlar los analgésicos con la ayuda de un botón llamado dispositivo de analgesia controlada por el paciente (PCA). Lea *Analgesia controlada por el paciente (PCA)* (www.mskcc.org/es/cancer-care/patient-education/patient-controlled-analgesia-pca) para obtener más información.

Sondas y drenajes

Tendrá 1 o más de las sondas y los drenajes mencionados a continuación. Su médico o enfermero hablarán con usted sobre qué esperar.

- Se le pondrá un catéter Foley en la uretra, el cual le llegará a la vejiga. La sonda del catéter drena orina de la vejiga, lo cual permite que su equipo de atención médica lleve un control de la cantidad de orina que produzca. Normalmente, el catéter Foley se quita de 1 a 2 días después de su cirugía.
- Puede que se le ponga una sonda nasogástrica (NG), la cual le entre por la nariz y llegue hasta el estómago. Esa sonda drena el fluido que se acumula de forma natural en el estómago. Eso le ayudará a evitar que vomite. Si le colocan una sonda NG, esta normalmente se quita el primer día después de la cirugía.
- Existe la posibilidad de que le coloquen una sonda de drenaje en el abdomen para drenarle fluido de esa región. Si le colocan esa sonda, normalmente se quita unos cuantos días después de la cirugía, aunque es probable que aún la tenga en el momento en que reciba el alta del hospital. Para obtener más información, lea la sección “Cuidado de las sondas y los drenajes”.

Traslado a su habitación del hospital

Algunas personas permanecen unas pocas horas en PACU, mientras que otras tienen que pasar la noche para que se les mantenga bajo observación. Su equipo de atención médica le dirá qué esperar. Después de su estadía en la PACU, un miembro del equipo lo llevará a su habitación.

En su habitación del hospital

El tiempo que permanecerá en el hospital después de su cirugía depende de su recuperación. La mayoría de las personas permanece de 3 a 4 días después de una pancreatectomía distal.

En su habitación del hospital, conocerá a uno de los enfermeros que lo cuidará durante su estadía. Poco después de llegar allí, un enfermero le ayudará a salir de la cama para sentarse en la silla.

Su equipo de atención le enseñará cómo cuidarse mientras se recupera de la cirugía. Puede recuperarse con más rapidez si:

- **Lee su cronograma de recuperación.** Si aún no tuviera uno, le darán un cronograma con metas para su recuperación. Eso le ayudará a saber qué hacer y qué esperar cada día durante su recuperación.
- **Empieza a moverse tan pronto como pueda.** Cuanto antes se levante de la cama y camine, más rápido podrá volver a sus actividades habituales.

Cómo hacer frente al dolor

Después de su cirugía tendrá algo de dolor. En un principio, recibirá analgésicos a través del catéter epidural o de la vía IV. Usted podrá controlar el analgésico con la ayuda de un dispositivo de PCA. En cuanto pueda comer, le darán analgésicos orales (medicamentos que se tragan).

Le preguntaremos con frecuencia sobre el dolor que tenga y le daremos medicamentos según sus necesidades. Si el dolor no se alivia, infórmese a su proveedor de cuidados de la salud. Es importante controlar su dolor para que pueda usar su espirómetro de incentivo y para que pueda moverse. Controlar su dolor le ayudará a recuperarse más rápido.

Si se le realizó una cirugía de invasión mínima, es posible que sienta dolor en el hombro. Esto es frecuente y se conoce como dolor referido. Se debe al gas que se colocó en el abdomen durante su cirugía. Si le duele el hombro, infórmese a uno de los proveedores de cuidados de la salud.

Antes de que salga del hospital, recibirá una receta para un analgésico. Hable con su proveedor de cuidados de la salud sobre los posibles efectos secundarios. Pregúntele cuándo puede cambiar a analgésicos sin receta.

Moverse y caminar

Moverse y caminar la ayudarán a disminuir el riesgo de coágulos y neumonía (infección en los pulmones). También le ayudará para que pueda expeler gases y defecar de nuevo. Su enfermero, fisioterapeuta o su terapeuta ocupacional le ayudarán a moverse, si fuere necesario.

Para obtener más información sobre cómo caminar puede ayudarle a recuperarse, lea *Preguntas frecuentes sobre cómo caminar después de la cirugía* (www.mskcc.org/es/cancer-care/patient-education/frequently-asked-questions-about-walking-after-your-surgery).

Para saber qué puede hacer para mantenerse seguro y evitar caídas mientras está en el hospital, lea *¡Llámenos! ¡No se caiga!* (www.mskcc.org/es/cancer-care/patient-education/call-dont-fall).

Ejercicios para los pulmones

Es importante ejercitar sus pulmones para que se expandan completamente. Esto ayuda a prevenir la neumonía.

- Mientras esté despierto, utilice su espirómetro de incentivo 10 veces cada hora. Para obtener más información, lea *Cómo utilizar el espirómetro de incentivo* (www.mskcc.org/es/cancer-care/patient-education/how-use-your-incentive-spirometer).
- Haga ejercicios de toser y respirar profundamente. Un integrante de su equipo de atención le enseñará cómo.

Comidas y bebidas

Usted no podrá comer alimentos sólidos por 1 o 2 días después de su cirugía. Llevará una dieta de líquidos claros. Después de eso, volverá lentamente a su dieta normal. Lea su cronograma y hable con el equipo que le atiende para pedir más información al respecto.

Antes de que se le dé el alta, un nutricionista dietista clínico para pacientes hospitalizados irá a verle a su cuarto del hospital para planificar su dieta.

Cuidado de las sondas y los drenajes

Su enfermero le ayudará a cuidar de las sondas y los drenajes mientras esté en el hospital.

Si tiene una sonda de drenaje en el abdomen, su equipo de atención médica se encargará de llevar un control de la cantidad de líquido que salga de ella. En cuanto la cantidad sea lo suficientemente baja se le quitará la sonda. Normalmente se quita unos cuantos días después de la cirugía, aunque es probable que aún la tenga en el momento en que reciba el alta del hospital. Su equipo de atención médica le dirá qué esperar.

Si aún tiene la sonda de drenaje al momento de recibir el alta, su enfermero le enseñará a cuidar de ella en casa. También le dará los artículos que necesitará. Es posible que la persona encargada de su caso haga los arreglos para que le visite un enfermero de atención domiciliaria y le preste ayuda.

Duchas

Un integrante de su equipo de atención le indicará cuándo es seguro ducharse. Quizá pueda ducharse el primer día después de su cirugía. Algunas personas deben esperar entre 3 y 4 días para ducharse. Un integrante del equipo de atención médica le ayudará.

Al salir del hospital

Para cuando llegue el momento de que salga del hospital, la incisión ya habrá comenzado a cicatrizar. Antes de salir del hospital, eche un vistazo a sus incisiones con uno de sus proveedores de cuidados de la salud. Le servirá para saber si más adelante se presentan cambios.

El día de su alta, haga planes para salir del hospital alrededor de las 11:00 a. m. Antes de irse, su proveedor de cuidados de la salud escribirá su orden de alta y sus recetas. También le entregará instrucciones al ser dado de alta. Uno de sus proveedores de cuidados de la salud analizará las instrucciones

con usted antes de su alta.

Si el vehículo que le va a llevar a casa no está en el hospital en el momento en que esté listo para salir, puede que tenga que esperar en la sala de pacientes en transición. Un integrante de su equipo de atención médica le dará más información.

En casa

Lea *Qué puede hacer para evitar caerse* (www.mskcc.org/es/cancer-care/patient-education/what-you-can-do-avoid-falling) para conocer lo que puede hacer para evitar caerse y mantenerse seguro mientras esté en casa y durante sus citas en MSK.

Su primera cita después de la cirugía será de 10 a 14 días después de que salga del hospital. Su enfermero le dará instrucciones sobre la forma de programar esa cita, incluso el número al que debe llamar.

Cómo hacer frente al dolor

Las personas sienten dolor o molestias durante un tiempo que varía según la persona. Cuando se vaya a casa, es posible que aún sienta dolor y es probable que deba tomar un analgésico. Algunas personas sienten dolor, presión o dolores musculares alrededor de la incisión a medida que se recuperan. Eso no quiere decir que algo ande mal. No obstante, si no mejora, llame al consultorio del médico.

Siga estas pautas para controlar el dolor en casa.

- Tome los medicamentos según lo necesite y como se lo hayan indicado.
- Llame a su proveedor de cuidados de la salud si el medicamento que se le recetó no le calma el dolor.
- No maneje ni beba alcohol mientras tome un analgésico de venta con receta. Algunos analgésicos pueden causarle somnolencia (mucho sueño). El alcohol puede empeorar la somnolencia.
- Sentirá menos dolor y necesitará menos analgésicos a medida que cicatrice su incisión. Un analgésico sin receta le aliviará el dolor y las

molestias. Algunos ejemplos de analgésicos sin receta son el acetaminophen (Tylenol) y el ibuprofen (Advil® o Motrin).

- Siga las instrucciones que le dé el proveedor de cuidados de la salud sobre cómo dejar de tomar el analgésico recetado.
- No tome demasiado de ningún medicamento. Siga las instrucciones que aparecen en la etiqueta o de su proveedor de cuidados de la salud.
- Lea la etiqueta de todos los medicamentos que tome. Esto es muy importante si toma acetaminophen. El acetaminophen es un ingrediente que se encuentra en muchos medicamentos que se venden con y sin receta médica. Tomar demasiado puede dañar el hígado. No tome más de un medicamento que contenga acetaminophen sin hablar antes con un integrante del equipo de atención médica.
- El analgésico debe ayudarle a retomar sus actividades habituales. Tome lo suficiente como para hacer sus actividades y ejercicios con comodidad. Es posible que tenga un poco más de dolor cuando empiece a ser más activo.
- Mantenga un registro de los momentos en que toma el analgésico. Es más eficaz de 30 a 45 minutos después de tomarlo. Tomarlo cuando el dolor se empiece a sentir es más eficaz que esperar a que el dolor empeore.

Algunos analgésicos recetados, como los opioides, pueden causar estreñimiento. El estreñimiento consiste en defecar (hacer caca) con menos frecuencia de lo normal, hacerlo con más dificultad, o ambas cosas.

Cómo prevenir y hacer frente al estreñimiento

Hable con su proveedor de cuidados de la salud sobre la forma de prevenir y controlar el estreñimiento. También puede seguir estas pautas:

- Vaya al baño a la misma hora todos los días. Su cuerpo se acostumbrará a ir a esa hora. Sin embargo, si siente la necesidad de ir al baño, no la postergue.

- Haga ejercicio, si puede. Caminar es un gran tipo de ejercicio que puede ayudar a prevenir y controlar el estreñimiento.
- Beba de 8 a 10 vasos (de 8 onzas, para un total de 2 litros) de líquido al día, si puede. Elija agua, jugos (por ejemplo, jugo de ciruela), sopas y batidos. Limite el consumo de líquidos con cafeína, como el café y los refrescos. La cafeína puede quitarle líquido al cuerpo.

Si no ha defecado en 2 días, llame a su proveedor de cuidados de la salud.

Cómo hacer frente a la diarrea

Puede que le dé diarrea si el páncreas no produce una cantidad suficiente de enzimas para digerir los alimentos. Si esto sucede, comuníquese con el consultorio del médico. Puede que tenga que tomar pastillas de enzimas cada vez que coma. Su médico o su enfermero le dará más información al respecto.

Cuidado de su incisión

Es normal que la piel debajo de la incisión se sienta entumecida. Esto se debe a que durante su cirugía le cortaron algunos nervios. El entumecimiento desaparecerá con el tiempo.

Su proveedor de cuidados de la salud le quitará las grapas que tenga en la incisión durante la primera cita que tenga después de la cirugía.

Normalmente, eso se hace unas 2 semanas después de que recibe el alta del hospital. Mientras tenga las grapas en la incisión, puede que sienta algo de endurecimiento o estiramiento a lo largo del sitio de la misma. Esto es normal. Hacer algo de estiramiento con suavidad puede ayudar.

Si tiene Steri-Strips, se aflojarán y pueden caerse o desprenderse por sí solos. Si después de 10 días no se han caído, usted puede quitárselas.

Si la zona alrededor de la incisión se pone roja, hinchada o si tiene algo de drenaje de la incisión, comuníquese con el consultorio del médico.

Duchas

Dúchese todos los días. Tomar una ducha tibia es relajante y puede ayudar a

calmar el dolor muscular. Cada vez que se duche también se limpiará la incisión.

Cada vez que se duche, limpie suavemente la incisión con jabón. Después de la ducha, seque la zona dándole palmaditas con una toalla limpia. No se frote la incisión. Deje la incisión descubierta, a menos que haya drenaje.

No se bañe en la bañera hasta que hable del tema con el médico en la primera cita que tenga después de su cirugía.

Comidas y bebidas

En cuanto comience a comer alimentos sólidos, no podrá comer las mismas porciones (cantidades) que comía antes de su cirugía. Trate de hacer de 4 a 6 comidas al día.

También es importante beber mucho líquido. Trate de beber de 8 a 10 vasos (de 8 onzas, 240 ml) de líquidos todos los días. No consuma alcohol hasta que hable con su médico o su enfermero.

Si necesita hablar con un dietista clínico nutricionista después de irse a casa, llame al 212-639-7312.

Ejercicio y actividad física

Puede que la incisión parezca que se haya curado por fuera cuando deje el hospital, pero no se habrá curado por dentro. Durante las 8 primeras semanas después de su cirugía:

- No levante nada que pese más de 5 libras (2.3 kilogramos).
- No realice actividades vigorosas como trotar y jugar al tenis.
- No practique deportes de contacto como fútbol americano.

Antes de realizar alguna de esas actividades, hable con su médico o su enfermero.

Realizar una actividad física, como caminar o subir escaleras, lo ayudará a ganar fuerzas y sentirse mejor. Puede caminar al aire libre o en el interior de un centro comercial o mercado local. Aumente gradualmente la distancia

que camina. Suba escaleras con lentitud, descanse y deténgase según lo necesite. También puede seguir haciendo sus ejercicios de toser y respirar profundamente, y utilizando el espirómetro de incentivo.

Cómo hacer frente a la fatiga

La fatiga es el hecho de sentirse con menos energía o más cansado de lo normal. Es normal sentirse cansado después de la cirugía. Esto puede llevar de 6 a 8 semanas después de la cirugía, pero mejorará lentamente conforme el tiempo avance.

Intente aumentar su nivel de actividad todos los días para ayudarse a lidiar con la fatiga. Levántese, vístase y camine. Es posible que necesite una siesta durante el día, pero trate de permanecer fuera de la cama la mayor cantidad de tiempo posible para poder dormir de noche.

Es importante que después de la cirugía regrese a sus actividades habituales. Distribúyalas a lo largo del día. Puede hacer quehaceres livianos en casa. Trate de lavar platos, preparar comidas ligeras y hacer otras actividades según pueda.

El cuerpo es un excelente guía que nos indica en qué momento ya hemos hecho demasiado. A medida que aumente su nivel de actividad, fíjese en la reacción del cuerpo. Puede que note que tiene más energía por la mañana o por la tarde. Planifique hacer sus actividades en horas del día en las que tenga más energía.

Manejo

Mientras la incisión cicatriza, es posible que no pueda torcer el cuerpo como de costumbre. Puede que eso le dificulte la tarea de manejar. Tampoco debería manejar mientras tome analgésicos que puedan causarle somnolencia.

Durante su primera cita después de la cirugía, su médico le dirá si es seguro que empiece a manejar de nuevo. Puede viajar en un auto como pasajero en cualquier momento después de dejar el hospital.

Volver a trabajar

Hable con su proveedor de cuidados de la salud sobre su trabajo. Le dirá cuándo puede ser seguro para usted volver a trabajar nuevamente según lo que haga. Si se mueve mucho o levanta objetos pesados, es posible que deba permanecer sin trabajar un poco más. Si se sienta en un escritorio, es posible que pueda volver antes.

Viajes

Si va a hacer un viaje largo, trate de levantarse a caminar cada hora. Esto sirve para evitar que se formen coágulos de sangre. Recuerde tomar 8 tazas (de 8 onzas) de líquidos todos los días, incluso mientras viaje.

Cómo hacer frente a sus sentimientos

Después de una cirugía por una enfermedad grave, es posible que tenga sentimientos nuevos y de desasosiego. Muchas personas dicen que sienten ganas de llorar, tristeza, preocupación, nervios, irritación o enfado en algún momento u otro. Tal vez descubra que no puede controlar algunos de estos sentimientos. Si esto sucede, es buena idea buscar apoyo emocional. Su proveedor de cuidados de la salud puede derivarlo al Centro de Orientación de MSK. También puede comunicarse con el Centro de Orientación llamando al 646-888-0200.

El primer paso para sobrellevar la situación es hablar de cómo se siente. Los familiares y amigos pueden ayudar. Podemos tranquilizarle, apoyarle y guiarle. Siempre es buena idea comunicarnos cómo se sienten usted, sus familiares y amigos desde un punto de vista emocional. Hay muchos recursos disponibles para usted y sus familiares. Estamos aquí para ayudarles a usted y a sus familiares y amigos a hacer frente a los aspectos emocionales de su enfermedad. Podemos ayudarle sin importar si está en el hospital o en casa.

Cuándo llamar al proveedor de cuidados de la salud

Llame a su proveedor de cuidados de la salud si:

- Tiene fiebre de 100.5 °F (38 °C) o más.

- Tiene escalofríos.
- Tiene problemas para respirar.
- La piel alrededor de la incisión está más caliente de lo habitual.
- La piel alrededor de la incisión se torna más roja.
- La zona alrededor de la incisión comienza a hincharse o se hincha más.
- Observa que el drenaje parece pus (espeso y lechoso).
- Su incisión tiene mal olor.
- Cualquier aumento repentino del dolor o dolor nuevo.
- Tiene náuseas y vómito.
- Tiene diarrea.
- No ha defecado por 2 días.
- Cualquier síntoma nuevo o sin explicación.
- Tiene preguntas o inquietudes.

Detalles de contacto

Si tiene preguntas o inquietudes, contáctese con su proveedor de cuidados de la salud. Un miembro de su equipo de atención responderá de lunes a viernes de 9 a. m. a 5 p. m. Fuera de ese horario, puede dejar un mensaje o hablar con otro proveedor de MSK. Siempre hay un médico o un enfermero de guardia.

Si no está seguro de cómo comunicarse con su proveedor de cuidados de la salud llame al 212-639-2000.

Servicios de apoyo

Esta sección contiene una lista de los servicios de apoyo, los cuales le pueden servir para prepararse para su cirugía y recuperarse después de su cirugía.

Mientras lee esta sección, escriba preguntas para hacerle a su proveedor de

cuidados de la salud.

Servicios de apoyo de MSK

Oficina de Admisión

212-639-7606

Llame si tiene consultas sobre su internación, como por ejemplo la solicitud de una habitación privada.

Anestesia

212-639-6840

Llame si tiene preguntas sobre la [anestesia](#).

Sala de donantes de sangre

212-639-7643

Llame para obtener más información si le interesa [donar sangre o plaquetas](#).

Bobst International Center

332-699-7968

Recibimos pacientes de todo el mundo y [ofrecemos muchos servicios](#) que pueden ayudarle. Si usted es un paciente internacional, llame para que le ayuden a coordinar su atención.

Centro de Orientación

www.msk.org/counseling

646-888-0200

Muchas personas consideran que el asesoramiento les ayuda. Nuestro Centro de Orientación ofrece asesoramiento a personas, parejas, familias y grupos. También podemos recetarle medicamentos para ayudarle si se siente ansioso o deprimido. Para programar una cita, pida una derivación a un integrante de su equipo de atención o llame al número que se proporcionó anteriormente.

Programa de Despensa de Alimentos

646-888-8055

Damos alimentos a personas necesitadas durante su tratamiento contra el cáncer. Hable con un miembro de su equipo de atención médica o llame al

número de arriba para obtener más información.

Servicio de Medicina Integral

www.msk.org/integrativemedicine

Nuestro Servicio de Medicina Integral de MSK ofrece muchos servicios para complementar (acompañar) la atención médica tradicional. Por ejemplo, ofrecemos terapia musical, terapias mentales y corporales, terapia de baile y movimiento, yoga y terapia de contacto. Llame al 646-449-1010 para programar una cita para estos servicios.

Puede programar una consulta con un proveedor de cuidados de la salud en el Servicio de Medicina Integral. El proveedor colaborará con usted para diseñar un plan para crear un estilo de vida saludable y hacer frente a los efectos secundarios. Llame al 646-608-8550 para programar una cita para hacer una consulta.

Biblioteca de MSK

library.mskcc.org

212-639-7439

Puede visitar el sitio web de nuestra biblioteca o llamar por teléfono para hablar con el personal de consultas. Ellos pueden ayudarle a encontrar más información sobre un tipo de cáncer. También puede visitar la [Guía educativa para pacientes y consumidores de atención médica](#) de la biblioteca.

Servicios de Nutrición

www.msk.org/nutrition

212-639-7312

Nuestro Servicio de Nutrición ofrece asesoramiento nutricional con uno de nuestros nutricionistas dietistas clínicos. Su nutricionista dietista clínico hablará con usted sobre sus hábitos alimenticios. También le dará consejos sobre lo que puede comer durante el tratamiento y después de este. Para programar una cita, pida una derivación a un integrante de su equipo de atención o llame al número que se proporcionó anteriormente.

Educación para el paciente y la comunidad

www.msk.org/pe

Visite nuestro sitio web de Educación para el paciente y la comunidad para buscar recursos educativos, videos y programas en línea.

Cobros del Paciente (Patient Billing)

646-227-3378

Llame si tiene preguntas sobre autorizaciones previas de su compañía de seguros. Esto también se conoce como preaprobación.

Oficina de Representación del Paciente (Patient Representative Office)

212-639-7202

Llame si tiene preguntas sobre el formulario Health Care Proxy o si tiene cualquier inquietud sobre su atención.

Enlace con Enfermeros Perioperativos (Perioperative Nurse Liaison)

212-639-5935

Llame si tiene preguntas sobre la divulgación de información por parte de MSK mientras usted está en cirugía.

Acompañantes y enfermeros privados

917-862-6373

Puede solicitar que enfermeros o acompañantes privados le brinden atención en el hospital o en casa. Llame para obtener más información.

Servicios de rehabilitación

www.msk.org/rehabilitation

El cáncer y los tratamientos contra el cáncer pueden hacer que su cuerpo se sienta débil, rígido o tenso. Algunos pueden causar linfedema (inflamación). Nuestros fisiatras (médicos de rehabilitación), terapeutas ocupacionales (OT) y fisioterapeutas (PT) pueden ayudarlo a retomar sus actividades habituales.

- **Los médicos de medicina de rehabilitación** diagnostican y tratan problemas que afectan la forma en que se mueve y realiza actividades. Pueden diseñar y ayudar a coordinar su programa de terapia de rehabilitación, ya sea en MSK o en algún lugar más cercano a su hogar.

Para obtener más información, llame a Medicina de Rehabilitación (Fisiatría) al 646-888-1929.

- Un **OT** puede ayudar si tiene problemas para realizar las actividades diarias habituales. Por ejemplo, puede recomendarle herramientas para facilitar las tareas diarias. Un **PT** puede enseñarle ejercicios para ayudar a desarrollar fuerza y flexibilidad. Para obtener más información, llame a Terapia de Rehabilitación al 646-888-1900.

Programa de Recursos para la Vida Después del Cáncer (RLAC)

646-888-8106

En MSK, la atención no termina después de su tratamiento. El programa RLAC es para los pacientes que hayan terminado con el tratamiento y para sus familias.

Este programa cuenta con muchos servicios. Ofrecemos seminarios, talleres, grupos de apoyo y asesoramiento sobre la vida después del tratamiento. También podemos ayudar con problemas de seguros y empleo.

Programas de salud sexual

El cáncer y los tratamientos contra el cáncer pueden afectar su salud sexual, su fertilidad o ambas. Los programas de salud sexual de MSK pueden ayudarle antes, durante o después de su tratamiento.

- Nuestro [Programa de Medicina Sexual Femenina y Salud de la Mujer](#) puede ayudar con los problemas de salud sexual, como la menopausia prematura o los problemas de fertilidad. Pida a un miembro de su equipo de atención de MSK que le remita o llame al 646-888-5076 para obtener más información.
- Nuestro [Programa de Medicina Sexual y Reproductiva Masculina](#) puede ayudar a hacer frente a problemas de salud sexual, como la disfunción eréctil. Pida una derivación a un miembro de su equipo de atención o llame al 646-888-6024 para obtener más información.

Trabajo social

www.msk.org/socialwork

212-639-7020

Los trabajadores sociales ayudan a los pacientes, familiares y amigos a hacer frente a los problemas comunes de las personas que tienen cáncer. Brindan asesoramiento personalizado y grupos de apoyo durante su tratamiento. También le pueden ayudar a comunicarse con los niños y otros miembros de la familia.

Nuestros trabajadores sociales también pueden derivarle a agencias y programas comunitarios. Si tiene problemas para pagar sus facturas, también tienen información sobre recursos financieros. Llame al número antes mencionado para obtener más información.

Cuidado Espiritual

212-639-5982

Nuestros capellanes (consejeros espirituales) se encuentran disponibles para escuchar, ofrecer apoyo a los familiares y rezar. Se pueden comunicar con grupos religiosos o clero comunitario, o simplemente brindarle consuelo y una presencia espiritual. Cualquier persona puede solicitar [apoyo espiritual](#). No es necesario tener una afiliación religiosa (conexión con una religión).

La capilla interreligiosa de MSK se encuentra cerca del vestíbulo principal de Memorial Hospital. Está abierta las 24 horas del día. Si tiene una emergencia, llame al 212-639-2000. Pregunte por el capellán de guardia.

Programa de Tratamiento del Tabaquismo

www.msk.org/tobacco

212-610-0507

Si desea dejar de fumar, MSK cuenta con especialistas que pueden ayudarle. Llame para obtener más información.

Programas virtuales

www.msk.org/vp

Ofrecemos educación y apoyo en línea para pacientes y cuidadores. Son sesiones en vivo donde puede hablar o simplemente escuchar. Usted puede enterarse de su diagnóstico, saber qué esperar durante el tratamiento y cómo prepararse para el tratamiento contra el cáncer.

Las sesiones son privadas, gratuitas y dirigidas por expertos. Visite nuestro sitio web para aprender más sobre los Programas Virtuales o para registrarse.

Servicios de apoyo externos

Access-A-Ride

web.mta.info/nyct/paratran/guide.htm

877-337-2017

En la ciudad de New York, la Autoridad Metropolitana de Transporte (MTA) ofrece un servicio compartido de transporte puerta a puerta para personas con discapacidades que no pueden tomar el metro o el autobús público.

Air Charity Network

www.aircharitynetwork.org

877-621-7177

Ofrece transporte a centros de tratamiento.

Sociedad Americana contra el Cáncer (ACS)

www.cancer.org

800-ACS-2345 (800-227-2345)

Ofrece una variedad de información y servicios, incluido Hope Lodge, el cual brinda alojamiento gratuito a pacientes y cuidadores durante el tratamiento contra el cáncer.

Cancer and Careers

www.cancerandcareers.org

646-929-8032

Un recurso donde encontrará educación, herramientas y eventos para empleados con cáncer.

CancerCare

www.cancercare.org

800-813-4673

275 Seventh Avenue (entre las calles West 25th y 26th)

Nueva York, NY 10001

Ofrece orientación, grupos de apoyo, talleres de instrucción, publicaciones y

asistencia financiera.

Cancer Support Community

www.cancersupportcommunity.org

Ofrece apoyo y educación a personas afectadas por el cáncer.

Caregiver Action Network

www.caregiveraction.org

800-896-3650

Ofrece educación y apoyo a quienes cuidan de seres queridos con una discapacidad o enfermedad crónica.

Corporate Angel Network

www.corpangelnetwork.org

866-328-1313

Ofrece servicio de traslado gratuito en todo el país usando los asientos desocupados de aviones corporativos.

Good Days

www.mygooddays.org

877-968-7233

Ofrece asistencia financiera para pagar los copagos durante el tratamiento. Los pacientes deben tener seguro médico, deben reunir los criterios de ingresos, y se les deben recetar medicamentos que están incluidos en el formulario de Good Days.

HealthWell Foundation

www.healthwellfoundation.org

800-675-8416

Proporciona asistencia financiera para cubrir copagos, primas de atención médica y deducibles de ciertos medicamentos y terapias.

Joe's House

www.joeshouse.org

877-563-7468

Ofrece una lista de lugares cercanos a los centros de tratamiento donde las personas con cáncer y sus familiares pueden quedarse.

LGBT Cancer Project

www.lgbtcancer.com

Brinda apoyo y defensa a la comunidad LGBT, incluso grupos de apoyo en línea y una base de datos de ensayos clínicos abiertos a la comunidad LGBT.

LIVESTRONG Fertility

www.livestrong.org/we-can-help/fertility-services

855-744-7777

Proporciona información reproductiva y apoyo a pacientes y sobrevivientes de cáncer cuyos tratamientos médicos tienen riesgos asociados a la infertilidad.

Programa Luzca bien, siéntase mejor

www.lookgoodfeelbetter.org

800-395-LOOK (800-395-5665)

Este programa ofrece talleres para aprender cosas que puede hacer para sentirse mejor con su apariencia. Para obtener más información o para inscribirse en un taller, llame al número de arriba o visite el sitio web del programa.

Instituto Nacional del Cáncer

www.cancer.gov

800-4-CANCER (800-422-6237)

National LGBT Cancer Network

www.cancer-network.org

Ofrece educación, capacitación y defensa para sobrevivientes del cáncer de la comunidad LGBT y para personas en riesgo.

Needy Meds

www.needymeds.org

Brinda listas de programas de asistencia a los pacientes para medicamentos de marca y genéricos.

NYRx

www.health.ny.gov/health_care/medicaid/program/pharmacy.htm

Ofrece beneficios de medicamentos recetados a jubilados de empresas del

sector público y empleados que cumplan los requisitos en el estado de Nueva York.

Patient Access Network (PAN) Foundation

www.panfoundation.org

866-316-7263

Brinda ayuda con copagos para pacientes con seguro.

Patient Advocate Foundation

www.patientadvocate.org

800-532-5274

Ofrece acceso a atención, asistencia financiera, asistencia con seguros, asistencia para conservar el empleo y acceso al directorio nacional de recursos para pacientes con seguro insuficiente.

Professional Prescription Advice

www.pparx.org

888-477-2669

Ayuda a los pacientes que carecen de cobertura de fármacos recetados, y que reúnen los requisitos, a obtener medicamentos gratuitos o a bajo costo.

Red Door Community (conocido anteriormente como Gilda's Club)

www.reddoorcommunity.org

212-647-9700

Un lugar donde las personas que viven con cáncer encuentran apoyo social y emocional a través de la creación de nuevos contactos, talleres, conferencias y actividades sociales.

RxHope

www.rxhope.com

877-267-0517

Ofrece asistencia para ayudar a las personas a obtener medicamentos que no pueden pagar.

Triage Cancer

www.triagecancer.org

Proporciona información y recursos legales, médicos y financieros para pacientes con cáncer y sus cuidadores.

Recursos educativos

Esta sección ofrece una lista con los recursos educativos que se mencionan en esta guía. los cuales le servirán para prepararse para su cirugía y recuperarse después de su cirugía.

Mientras lee estos recursos, anote las preguntas que desee hacerle a su proveedor de cuidados de la salud.

- *Voluntades anticipadas para personas con cáncer y sus seres queridos* (www.mskcc.org/es/cancer-care/patient-education/advance-care-planning)
- *¡Llámenos! ¡No se caiga!* (www.mskcc.org/es/cancer-care/patient-education/call-dont-fall)
- *Cómo comprobar si un medicamento o suplemento contiene aspirin, otros NSAID, vitamina E o aceite de pescado* (www.mskcc.org/es/cancer-care/patient-education/common-medications-containing-aspirin-and-other-nonsteroidal-anti-inflammatory-drugs-nsaids)
- *Los remedios herbales y el tratamiento contra el cáncer* (www.mskcc.org/es/cancer-care/patient-education/herbal-remedies-and-treatment)
- *Cómo utilizar el espirómetro de incentivo* (www.mskcc.org/es/cancer-care/patient-education/how-use-your-incentive-spirometer)
- *Analgesia controlada por el paciente (PCA)* (www.mskcc.org/es/cancer-care/patient-education/patient-controlled-analgesia-pca)
- *Qué puede hacer para evitar caerse* (www.mskcc.org/es/cancer-care/patient-education/what-you-can-do-avoid-falling)
- *Información sobre el Recovery Tracker (rastreador de recuperación)* (www.mskcc.org/es/cancer-care/patient-education/mysk-recovery-tracker)

If you have questions or concerns, contact your healthcare provider. A member of your care team will answer Monday through Friday from 9 a.m. to 5 p.m. Outside those hours, you can leave a message or talk with another MSK provider. There is always a doctor or nurse on call. If you're not sure how to reach your healthcare provider, call 212-639-2000.

Para obtener más recursos, visite www.mskcc.org/pe y busque en nuestra biblioteca virtual.

About Your Distal Pancreatectomy - Last updated on June 7, 2024

Todos los derechos son propiedad y se reservan a favor de Memorial Sloan Kettering Cancer Center