



EDUCACIÓN PARA PACIENTES Y CUIDADORES

# Información sobre la terapia fotodinámica (PDT) para el cáncer pulmonar o esofágico

En esta información se explica qué es la PDT. También se explica qué esperar antes, durante y después de la PDT para tratar el cáncer pulmonar o esofágico.

## Información sobre la PDT

La PDT es un tratamiento contra el cáncer. Utiliza un agente fotosensibilizador y un tipo especial de luz para destruir las células cancerosas. Un agente fotosensibilizador es un medicamento que hace que las células sean muy sensibles a la luz. Para su tratamiento PDT, recibirá el agente fotosensibilizador Photofrin<sup>®</sup> (porfimer sodium).

La PDT tiene dos pasos.

- Primero, un enfermero inyectará (colocará) lentamente el Photofrin en el torrente sanguíneo. Esto se conoce como inyección intravenosa (IV). Las

células cancerosas absorberán el Photofrin.

- Luego, 2 a 3 días después, le harán una broncoscopia o una endoscopia. El procedimiento dependerá de la ubicación del tumor. Durante su procedimiento, su proveedor de cuidados de la salud iluminará con una luz láser especial la zona donde se encuentra el cáncer. La luz láser activará (encenderá) el agente fotosensibilizador. Esto provoca una reacción química que elimina las células cancerosas.

**Si le hacen una broncoscopia:** luego de su primera broncoscopia, le harán una segunda broncoscopia 2 a 3 días después. Este procedimiento se hace para eliminar cualquier célula cancerosa que quede.

**Si se va a realizar una endoscopia:** le harán otro tratamiento PDT 2 días después de su endoscopia.

Su proveedor de cuidados de la salud hablará con usted sobre qué esperar de estos procedimientos. Para obtener más información, lea la sección “Información sobre la broncoscopia o endoscopia”.

## **Preparación para su PDT**

### **Informe a su equipo de atención sobre sus medicamentos**

Informe a su equipo de atención sobre todos los

medicamentos que tome. Esto incluye medicamentos recetados y sin receta, suplementos alimenticios, parches y cremas. Algunos medicamentos pueden hacer que la piel sea más sensible a la luz. Esto se denomina fotosensibilidad. Si alguno de los medicamentos que toma aumenta su fotosensibilidad, es probable que deba dejar de tomarlos antes de su PDT.

### **Evite la luz brillante**

A partir de la inyección con Photofrin, usted será fotosensible (sensible a la luz). La fotosensibilidad puede durar de 4 a 6 semanas o más. Durante este tiempo, debe evitar la luz brillante, incluso la luz solar.

Su proveedor de cuidados de la salud hablará con usted sobre qué hacer mientras esté fotosensible. También le dará un juego de seguridad para fotosensibilidad. Este juego incluye:

- Un sombrero de ala ancha con una solapa para cubrir el cuello
- Anteojos de sol
- Guantes hasta el codo
- Una tarjeta que dice que usted recibió PDT

Para obtener más información sobre cómo protegerse

mientras tenga fotosensibilidad, lea la sección “Cómo hacer frente a la fotosensibilidad”.

## **Información sobre la inyección IV de Photofrin**

Recibirá la inyección IV de Photofrin durante una cita en la clínica para pacientes ambulatorios.

El día de su cita, use pantalones largos, camisa de manga larga, medias y zapatos. Elija ropa opaca (que no se pueda ver a través de ella). Puede verificar si la ropa es opaca sosteniéndola hacia la luz. Si puede ver la luz a través de la ropa, entonces no es completamente opaca. También debería traer una bufanda opaca y los elementos de su juego de seguridad para fotosensibilidad.

Durante su cita, un enfermero le colocará una vía IV (tubo delgado y flexible) en una de las venas, generalmente en el brazo o la mano. Luego, le inyectarán Photofrin en el torrente sanguíneo durante 10 minutos aproximadamente. No debería sentir dolor ni molestias durante la inyección. Si lo siente, dígaselo a su enfermero.

Podrá salir de la clínica inmediatamente después de su inyección. Recuerde que usted será fotosensible. Siga

las pautas que están en la sección “Cómo hacer frente a la fotosensibilidad”.

## **Información sobre la broncoscopia o endoscopia**

La broncoscopia o endoscopia se realizará 2 a 3 días después de su inyección IV de Photofrin. Este procedimiento se realizará en Memorial Sloan Kettering Cancer Center (MSK).

### **Qué esperar si se realiza una broncoscopia**

Si se va a realizar una broncoscopia, su enfermero le dará el recurso *Información sobre la broncoscopia flexible* ([www.mskcc.org/es/cancer-care/patient-education/flexible-bronchoscopy](http://www.mskcc.org/es/cancer-care/patient-education/flexible-bronchoscopy)). Lea este recurso para obtener información sobre cómo prepararse y qué esperar durante su procedimiento.

Es posible que deba quedarse internado en el hospital durante la noche después de 1 o ambas broncoscopias. Esto es para que su equipo de atención pueda asegurarse de que se recupere de manera segura. Su proveedor de cuidados de la salud decidirá si necesita quedarse durante la noche según lo que vea durante su procedimiento.

### **Qué esperar si se realiza una endoscopia**

Si se va a realizar una endoscopia, su enfermero le dará el recurso *Información sobre la endoscopia superior* ([www.mskcc.org/es/cancer-care/patient-education/about-your-upper-endoscopy](http://www.mskcc.org/es/cancer-care/patient-education/about-your-upper-endoscopy)). Lea este recurso para obtener información sobre cómo prepararse y qué esperar durante su procedimiento.

Puede salir del hospital después de su endoscopia. Necesitará un segundo tratamiento PDT dos días después.

## **A dónde ir**

La broncoscopia o endoscopia se hará en:

### **Sala de endoscopia en Memorial Hospital (hospital principal de MSK)**

1275 York Ave. (entre la calle East 67<sup>th</sup> y la calle East 68<sup>th</sup>)

Nueva York, NY 10065

Tome el ascensor B hasta el 2.º piso. Gire a la derecha y entre al Centro de Cirugía y Procedimientos a través de las puertas de vidrio.

## **Cita de seguimiento**

Le llamarán del consultorio de su médico para programar una cita de seguimiento después de su broncoscopia o endoscopia.

Su cita de seguimiento será dentro de \_\_\_\_ semanas después de su procedimiento.

## **Cómo hacer frente a la fotosensibilidad**

Usted será más fotosensible durante los primeros 3 a 7 días después de su inyección de Photofrin. Su fotosensibilidad disminuirá lentamente con el tiempo a medida que esté expuesto a la luz ambiental. Un ejemplo de luz ambiental es la luz de una lámpara con pantalla. La luz ambiental descompone el Photofrin en la piel.

Siga estas precauciones (medidas de seguridad) en relación con la fotosensibilidad durante al menos los primeros 30 días después de su inyección de Photofrin.

- No exponga la piel o los ojos a la luz brillante. Algunos ejemplos de luz brillante son:
  - Luz solar directa.
  - Tragaluces.
  - Bombillas sin pantalla.
  - Luces halógenas y focos.
  - Luces de examen (como las que usa un dentista o un oculista).
    - Dígale a su proveedor de cuidados de la salud a cargo de su PDT antes de ver a otros proveedores

de cuidados de la salud mientras sea fotosensible. Él hablará con ellos sobre lo que deben hacer para mantenerle seguro.

- Use esta ropa de protección y anteojos de sol cada vez que salga de casa. Póngaselos incluso en días nublados, por la noche y mientras viaje en auto. Debe usar:
  - Una camisa de manga larga, pantalones largos, una bufanda, calzado y medias. Elija ropa opaca (que no se pueda ver a través de ella).
  - Los anteojos de sol, el sombrero de ala ancha y los guantes hasta el codo de su juego de seguridad para fotosensibilidad.
- Lleve la tarjeta de PDT con usted. Si necesita atención médica mientras esté fotosensible, muéstrela la tarjeta al proveedor de cuidados de la salud.
- Agrupe los mandados y hágalos juntos. Hágalos de noche, si es posible. Recuerde usar la ropa de protección y los anteojos de sol.
- No necesita usar protector solar. El protector solar no protege la piel de la fotosensibilidad.
- Está bien exponer la piel a la luz de los dispositivos electrónicos (como un televisor, un teléfono celular o



una computadora). Trate de no estar demasiado cerca de pantallas grandes. Si lo hace, baje el brillo de la pantalla, si es posible.

- Evite usar las almohadillas térmicas. Pueden hacer que la piel se ponga roja, lo que puede parecer una quemadura.

**Asegúrese de que está recibiendo a una cantidad segura de luz midiendo el número de lux al que está expuesto.** Un lux es una unidad que se utiliza para describir la cantidad de luz en un área. Mientras esté fotosensible, solo debe estar expuesto a 200 lux de luz o menos. Puede medir los lux utilizando una aplicación en su teléfono inteligente, como la aplicación Lux Light Meter Pro.

**No se quede en completa oscuridad.** Puede tener luces encendidas dentro de su casa, siempre que estén cubiertas con una pantalla. A partir de los 30 días después de su inyección de Photofrin, también puede abrir sus cortinas en días grises y nublados. La luz ambiental en su hogar descompondrá el Photofrin en la piel con el tiempo.

## **Prueba de la bolsa de papel**

Treinta (30) días después de su inyección de Photofrin,

haga la prueba de la bolsa de papel para verificar su nivel de fotosensibilidad. Esto le ayudará a saber si debe seguir con las precauciones de fotosensibilidad.

Para hacer una prueba de la bolsa de papel:

1. Consiga una bolsa de papel marrón.
2. Corte un orificio pequeño en la bolsa. El orificio debe tener alrededor de 2 pulgadas (5 centímetros) de ancho.
3. Coloque la mano en la bolsa de manera que el orificio quede sobre el dorso de su mano (véase la figura 1).

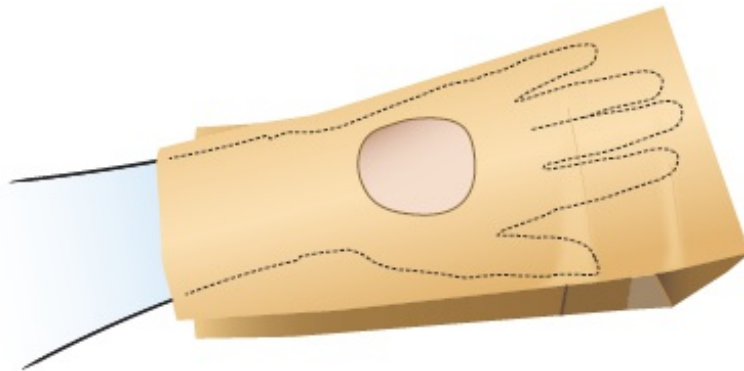


Figura 1. Ponga la bolsa de papel sobre la mano

4. Con la bolsa de papel sobre la mano, exponga el orificio a la luz solar durante 10 minutos. Mantenga el resto de su cuerpo cubierto.
- Si nota una reacción en la piel, deje de exponer el orificio a la luz solar de inmediato. Un ejemplo de una

reacción de la piel es el enrojecimiento (véase la figura 2) o malestar.

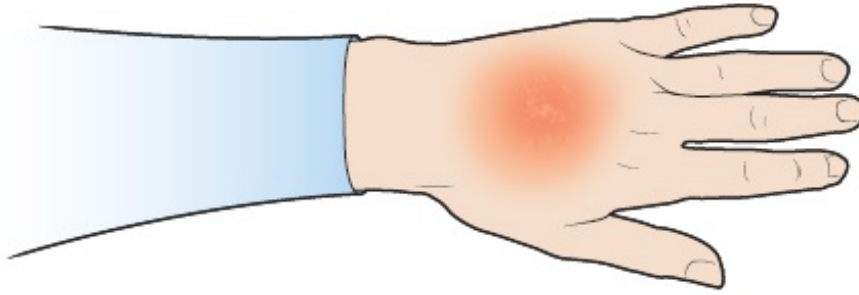


Figura 2. Un ejemplo de reacción de la piel

- Si no observa una reacción, espere 12 horas, luego controle la zona nuevamente. Algunas personas tienen una reacción tardía.

Si tiene una reacción en la piel dentro de las 12 horas de la prueba con la bolsa de papel quiere decir que todavía tiene fotosensibilidad. Siga las pautas que se indican en la sección “Cómo hacer frente a la fotosensibilidad” durante 1 semana. Luego, repita la prueba de la bolsa de papel.

Si no tiene una reacción en la piel, puede comenzar a exponerse lentamente a la luz brillante, incluida la luz solar.

## **Cuándo llamar al proveedor de cuidados de la salud**

Llame a su proveedor de cuidados de la salud si:

- Alguna zona de la piel tiene hinchazón, enrojecimiento, formación de ampollas o los 3 síntomas a la vez. Estos son indicios de una quemadura en la piel.
- Tiene preguntas o inquietudes.

If you have questions or concerns, contact your healthcare provider. A member of your care team will answer Monday through Friday from 9 a.m. to 5 p.m. Outside those hours, you can leave a message or talk with another MSK provider. There is always a doctor or nurse on call. If you're not sure how to reach your healthcare provider, call 212-639-2000.

Para obtener más recursos, visite [www.mskcc.org/pe](http://www.mskcc.org/pe) y busque en nuestra biblioteca virtual.

---

About Your Photodynamic Therapy (PDT) for Esophageal or Lung Cancer - Last updated on December 22, 2023

Todos los derechos son propiedad y se reservan a favor de Memorial Sloan Kettering Cancer Center