



EDUCACIÓN PARA PACIENTES Y CUIDADORES

Información sobre la biopsia de próstata con ultrasonido

Esta información le ayudará a prepararse para su biopsia de próstata con ultrasonido. También le explicará qué esperar después de su biopsia.

Información sobre la próstata

La próstata es una glándula pequeña y firme, aproximadamente del tamaño de una nuez. Se encuentra delante del recto y debajo de la vejiga (véase la figura 1). La próstata trabaja con otras glándulas en el cuerpo para fabricar semen. Rodea la uretra, que es el tubo que drena la orina (pis) de la vejiga.

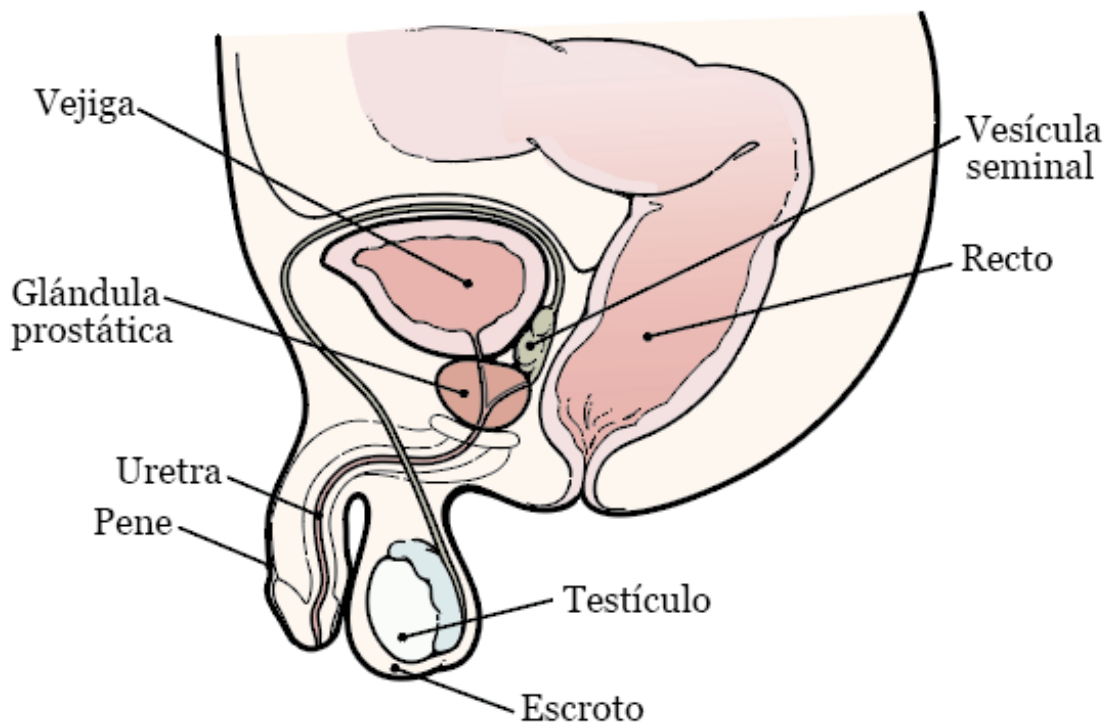


Figura 1. La próstata y los órganos circundantes

Información sobre la biopsia de próstata con ultrasonido

Una biopsia de próstata es un procedimiento para recolectar pequeñas muestras de tejido de la próstata. Un ultrasonido es una exploración por imágenes que utiliza ondas de sonido para crear imágenes del interior del cuerpo.

Su proveedor de cuidados de la salud utilizará imagenología de ultrasonido durante la biopsia. Esta le ayudará a tomar tejido de las áreas correctas de la próstata. Luego de su biopsia, utilizará un microscopio para examinar el tejido en busca de células anormales.

Su biopsia de próstata con ultrasonido está programada para el _____ (fecha) con _____ (proveedor de cuidados de la salud).

Preparación para la biopsia

Hable con su proveedor de cuidados de la salud

Avísele al proveedor de cuidados de la salud si:

- Toma anticoagulantes. Estos son medicamentos que afectan la forma en que coagula la sangre.
- Toma esteroides, como prednisone (Deltasone®).
- Tome cualquier otro medicamento, incluidos la vitamina E, los multivitamínicos, los remedios herbales o cualquier otro suplemento alimenticio o remedio casero.
- Ha tomado antibióticos en los últimos 3 meses.

Compre los artículos necesarios

Compre los siguientes artículos antes de su biopsia:

- Un enema salino, como el enema salino Fleet®. Puede adquirirlo en una farmacia de su localidad sin receta.
- Antibiótico oral (antibiótico que se traga), si su proveedor de cuidados de la salud se lo indica. Si está

tomando un antibiótico oral, su proveedor de cuidados de la salud le dará una receta. Lea la sección “Antibióticos” en este recurso para obtener más información.

Planifique que alguien le lleve a casa

Algunas personas se sienten mareadas después de la biopsia. Es mejor que alguien lo lleve a su casa después de la misma. Esa persona puede ayudarlo, si es necesario.

Qué hacer 5 a 7 días antes de su biopsia

Deje de tomar ciertos medicamentos

Es posible que deba dejar de tomar algunos de sus medicamentos antes de su biopsia. Los ejemplos incluyen anticoagulantes, aspirin, medicamentos que contienen aspirin, multivitaminas y vitamina E. Hable con su proveedor de cuidados de la salud para que le indique qué medicamentos puede dejar de tomar sin que haya riesgo alguno. Siga las instrucciones que reciba de su proveedor.

Para obtener más información, lea *Cómo comprobar si un medicamento o suplemento contiene aspirin, otros NSAID, vitamina E o aceite de pescado*

(www.mskcc.org/es/cancer-care/patient-education/common-medications-containing-aspirin-and-

[other-nonsteroidal-anti-inflammatory-drugs-nsaids](#)).

Qué hacer 2 días antes de su biopsia

Deje de tomar medicamentos antiinflamatorios no esteroideos (NSAID)

Los NSAID, como el ibuprofen (Advil® y Motrin®) y el naproxen (Aleve®), pueden causar sangrado. Deje de tomarlos 2 días antes de su procedimiento. Si el proveedor de cuidados de la salud le da instrucciones diferentes, haga lo que él o ella le indique.

Para obtener más información, lea *Cómo comprobar si un medicamento o suplemento contiene aspirin, otros NSAID, vitamina E o aceite de pescado* (www.mskcc.org/es/cancer-care/patient-education/common-medications-containing-aspirin-and-other-nonsteroidal-anti-inflammatory-drugs-nsaids).

Qué hacer el día de su biopsia

Aplíquese un enema salino la mañana de su biopsia. Siga las instrucciones que vienen en la caja.

Coma y beba como lo hace habitualmente. Si no come antes de su biopsia, esta podría retrasarse.

Tome sus antibióticos

Deberá tomar un antibiótico para evitar una infección a causa de la biopsia. **Su proveedor de cuidados de la**

salud le dirá qué antibiótico debe tomar. También le recetará uno de los antibióticos enumerados a continuación.

- Ciprofloxacina (Cipro[®]) 500 mg (2 tabletas)
 - Tome 1 tableta 2 horas antes de su biopsia.
 - Tome 1 tableta 12 horas después.
- Cefixima (Suprax[®]) 400 mg (1 tableta)
 - Tome 1 tableta 2 horas antes de su biopsia.
- Cefuroxima (Ceftin[®]) 500 mg (2 tabletas)
 - Tome 1 tableta 2 horas antes de su biopsia.
 - Tome 1 tableta 12 horas después.
- Sulfametoxazol-trimetoprim (Bactrim[®]) 500 mg (2 tabletas)
 - Tome 1 tableta 2 horas antes de su biopsia.
 - Tome 1 tableta 12 horas después.

Antibióticos por vía intravenosa (IV)

Su proveedor de cuidados de la salud podría decidir que necesita antibióticos por vía intravenosa en lugar de antibióticos orales. Si lo hace, recibirá el medicamento IV a través de una vena en el brazo 1 hora antes de su biopsia.

Durante la biopsia

Primero, su proveedor de cuidados de la salud le introducirá suavemente una sonda en el recto. Le pondrá un lubricante anestésico (para entumecer) para que se deslice fácilmente. Luego, le aplicará una inyección anestésica cerca de la próstata para entumecer el sitio de la biopsia.

La sonda usa ultrasonido para obtener imágenes de la próstata. También tiene una pistola de biopsia de alta velocidad con una aguja pequeña y delgada. Su proveedor de cuidados de la salud la usará para tomar las muestras de biopsia. Es posible que su proveedor de cuidados de la salud le tome hasta 18 muestras de biopsia.

La biopsia, por lo general, tarda de 20 a 30 minutos.

Qué hacer después de su biopsia

Es normal tener algo de incomodidad o molestias después de su biopsia, pero la mayoría de las personas no sienten dolor. Si le duele, puede tomar acetaminophen (Tylenol®). Si el acetaminophen no ayuda, llame al consultorio de su médico.

Durante 3 días después de su biopsia, trate de beber el doble de la cantidad de líquidos que generalmente toma. Esto ayudará a enjuagar la vejiga,

prevenir infecciones y reducir la cantidad de sangre en la orina. También ayudará a ablandar las defecaciones (caca). Esto evita que el recto se irrite.

Efectos a corto plazo de su biopsia

Defecaciones

Es posible que vea sangre en las defecaciones. También es posible que tenga una pequeña cantidad de sangrado del recto. Esto puede suceder justo después de su biopsia o durante los días siguientes cuando defeque.

Orina

Es posible que vea sangre en la orina durante 1 a 2 semanas después de su biopsia. Este sangrado puede ir y venir.

Semen

El semen puede verse de color óxido hasta 12 semanas después de su biopsia. Esto se debe a que puede contener pequeñas cantidades de sangre.

Actividades después de su biopsia

Dígale a su enfermero si estará a más de 2 horas de MSK durante las primeras 24 horas después de su biopsia. Quizá deba asistir al Centro de Atención de Urgencia (UCC) de MSK si tiene algún problema después de su biopsia. Por ejemplo, fiebre o sangrado.

No tenga relaciones sexuales durante 3 días después de su biopsia.

Durante los próximos 5 días después de la biopsia:

- No practique deportes.
- No haga ejercicio en el gimnasio.
- No ande en bicicleta.
- No levante objetos que pesen más de 10 libras (4.5 kilogramos).

Obtención de los resultados de sus pruebas

Los resultados de su prueba estarán listos entre 5 y 7 días después de su biopsia. Su proveedor de cuidados de la salud se comunicará con usted y le explicará los resultados. Usted también puede pedir una copia de sus resultados.

Cuándo llamar al proveedor de cuidados de la salud

Llame a su proveedor de cuidados de la salud de inmediato si tiene:

- Fiebre de 101 °F (38.3 °C) o más.
- Sangrado abundante del recto.
- Hemorragia en el recto que no se detiene.

- No puede orinar.
- Sangre roja brillante o coágulos grandes en la orina.
- Escalofríos y temblores.
- Mareo.
- Cualquier otro problema, pregunta o inquietud.

If you have questions or concerns, contact your healthcare provider. A member of your care team will answer Monday through Friday from 9 a.m. to 5 p.m. Outside those hours, you can leave a message or talk with another MSK provider. There is always a doctor or nurse on call. If you're not sure how to reach your healthcare provider, call 212-639-2000.

Para obtener más recursos, visite www.mskcc.org/pe y busque en nuestra biblioteca virtual.

About Your Prostate Biopsy With Ultrasound - Last updated on June 21, 2024

Todos los derechos son propiedad y se reservan a favor de Memorial Sloan Kettering Cancer Center