



EDUCACIÓN PARA PACIENTES Y CUIDADORES

Cómo tapar el catéter de drenaje biliar

En esta información se explica cómo tapar el catéter de drenaje biliar a modo de prueba.

Información sobre las pruebas

Es posible que el médico quiera tapar el catéter de drenaje biliar a modo de prueba. Esto se hace para comprobar que la bilis pueda circular con facilidad a través del cuerpo. La bilis es un líquido producido por el hígado. Ayuda a descomponer los alimentos. También para asegurarse de que las vías biliares estén abiertas. Dichas vías son pequeños tubos del cuerpo que transportan bilis adentro y afuera del hígado.

Tapar el catéter de drenaje ayuda a que la bilis vaya por el catéter hacia el cuerpo. Si la prueba sale bien, ya no necesitará una bolsa de drenaje (véase la figura 1).

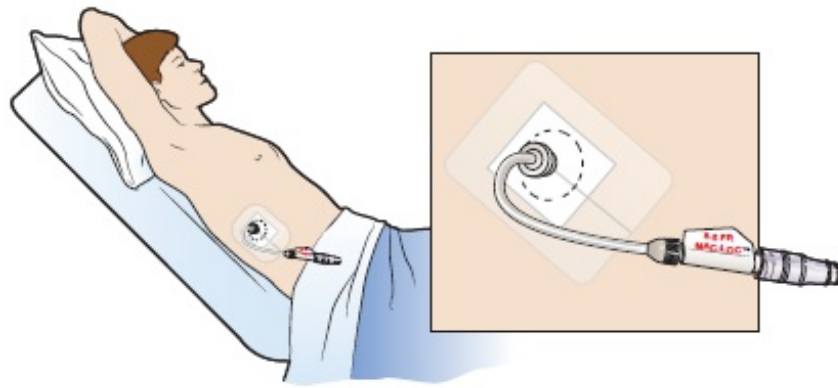


Figura 1. Catéter de drenaje biliar tapado

Es posible que el enfermero tape el catéter mientras usted se encuentra en el hospital. Cuando esté en casa tendrá que hacerlo por sí mismo.

Cómo tapar el catéter de drenaje

1. Reúna los materiales. Necesitará lo siguiente:
 - Una toallita con alcohol
 - Un conector sin aguja
2. Desconecte la llave de paso del catéter de drenaje (véase la figura 2).

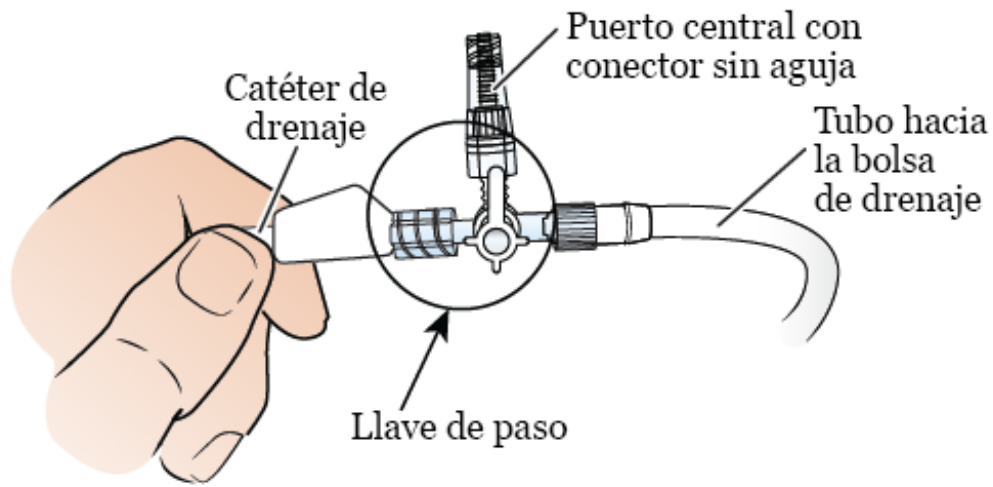


Figura 2. Desconecte la llave de paso del catéter de drenaje

3. Limpie el extremo del catéter de drenaje con una toallita con alcohol durante 15 segundos (véase la figura 3).

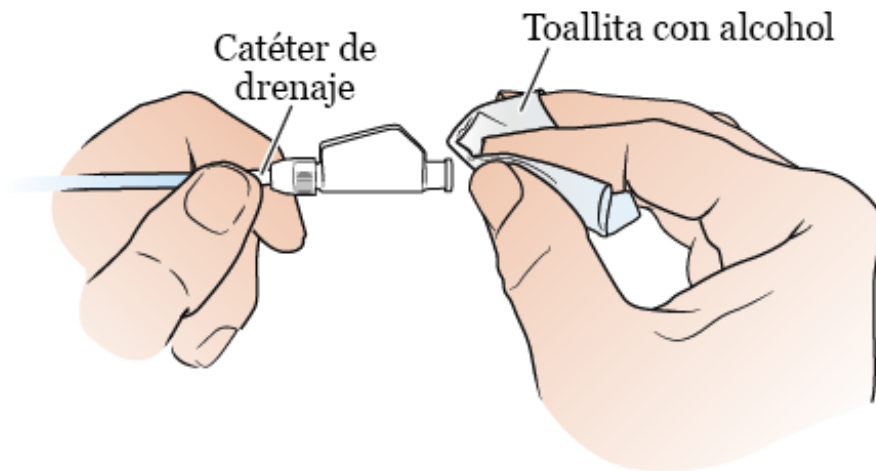


Figura 3. Limpie el extremo del catéter de drenaje

4. Conecte el conector sin aguja al extremo del catéter de drenaje (véase la figura 4).

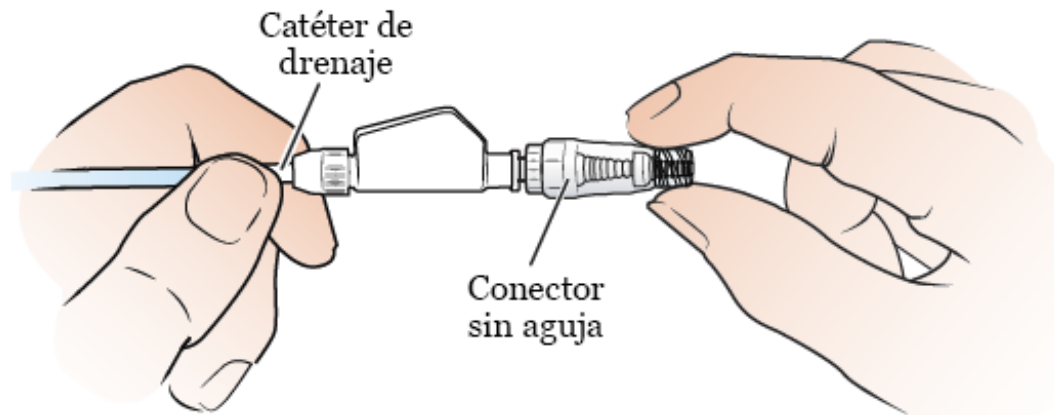


Figura 4. Conecte el conector sin aguja al catéter de drenaje

No olvide purgar el catéter con la misma frecuencia. No hace falta que retire el conector sin aguja cuando purgue el catéter. Limpie el conector sin aguja con una toallita con alcohol por 15 segundos. Luego fije la jeringa en el conector sin aguja y purgue a través de esta.

Recuerde cambiar el conector sin aguja una vez por semana o cuando se ensucie.

Mientras el catéter está tapado

Si tiene un catéter de drenaje biliar tapado, debe prestar atención a estos síntomas:

- Filtración alrededor del sitio de inserción del catéter
- Una temperatura superior a 100.4 °F (38 °C) o escalofríos
- Dolor, con frecuencia en el abdomen alrededor del

sitio de inserción del catéter

Estos síntomas se pueden presentar en cualquier momento después de taponar el catéter. Si tiene alguno de estos síntomas, llame a Radiología Intervencionista para informarnos. Luego, destape el catéter. Para ello, retire el conector sin aguja del catéter. Limpie el catéter con una toallita con alcohol durante 15 segundos y vuelva a conectarlo a una nueva bolsa de drenaje. Los síntomas deberían mejorar en 30 a 45 minutos. Si no es así, llame a Radiología Intervencionista para recibir instrucciones sobre qué hacer a continuación.

No tape de nuevo el catéter sin antes llamar a Radiología Intervencionista.

Detalles de contacto

Si tiene preguntas o inquietudes, llame a su médico en Radiología Intervencionista. Puede hablar con un el médico de lunes a viernes de 9:00 a.m. a 5:00 p.m. Si es después de las 5:00 p.m., fin de semana o un día feriado, llame al 212-639-2000. Pida que le comuniquen con el integrante del personal de Radiología Intervencionista que esté disponible.

If you have questions or concerns, contact your healthcare provider. A member of your care team will answer Monday through Friday from 9 a.m. to 5 p.m. Outside those hours, you can leave a message or talk with another MSK provider. There is always a doctor or nurse on call. If you're not sure how to reach your healthcare provider, call 212-639-2000.

Para obtener más recursos, visite www.mskcc.org/pe y busque en nuestra biblioteca virtual.

How to Cap Your Biliary Drainage Catheter - Last updated on February 11, 2023

Todos los derechos son propiedad y se reservan a favor de Memorial Sloan Kettering Cancer Center