

EDUCACIÓN PARA PACIENTES Y CUIDADORES

## Mesotelioma maligno

Esta información le ayudará a comprender qué es el mesotelioma maligno (canceroso), además de los factores de riesgo, el diagnóstico, la cirugía y el tratamiento.

### Información sobre el mesotelioma

El mesotelioma es un tipo raro de cáncer del tejido que recubre los órganos internos. Hay algunos tipos diferentes de mesotelioma.

- El **mesotelioma pleural** afecta la pleura, que es el saco que rodea los pulmones (véase la figura 1). Este es el tipo más frecuente de mesotelioma.

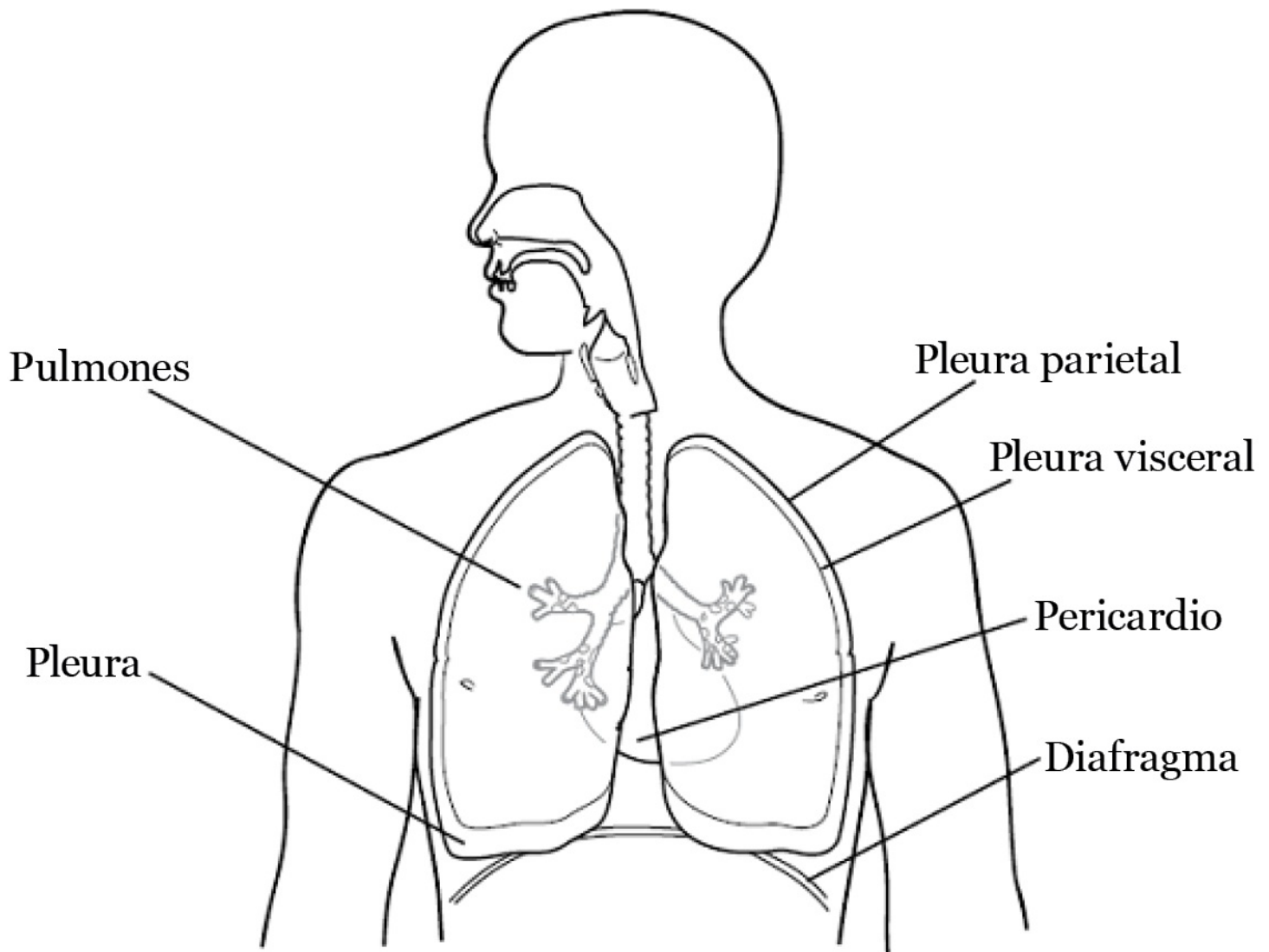


Figura 1. El tórax y el espacio pleural

- El **mesotelioma peritoneal** afecta la membrana peritoneal, que es el tejido que rodea

los órganos abdominales (los órganos del vientre).

- El **mesotelioma pericárdico** afecta el pericardio, que es el saco que rodea el corazón (véase la figura 1). Este tipo de mesotelioma es poco común.
- El **mesotelioma testicular** afecta el revestimiento de los testículos. Este tipo de mesotelioma es poco común.

## **Factores de riesgo para el mesotelioma**

El principal factor de riesgo conocido asociado al mesotelioma es la exposición al asbesto. El asbesto es una fibra mineral que se encuentra en algunos edificios antiguos.

Las personas que realizan trabajos de minería, fresado, construcción, plomería, calefacción, aislamiento, carpintería, electricidad o en astilleros por lo general están más expuestas al asbesto. Estas personas tienen un mayor riesgo de tener mesotelioma. Los familiares de estos trabajadores también tienen mayor riesgo porque pueden haber estado expuestos al asbesto en la ropa y el cabello de los trabajadores. Sin embargo, las personas que no son parte de estas profesiones también pueden tener mesotelioma.

## **Diagnóstico del mesotelioma**

Para saber si usted tiene mesotelioma se le realizará una biopsia. Durante la biopsia, su proveedor de cuidados de la salud extirpará un pequeño trozo de tejido de la zona donde podría estar el cáncer. Un patólogo analizará la muestra del tejido con un microscopio para ver si es cáncer.

Hay varias maneras de hacer una biopsia: toracentesis, cirugía de tórax asistida por video (VATS), biopsia pulmonar abierta o laparoscopia de diagnóstico. Su proveedor de cuidados de la salud le informará sobre qué opción es más adecuada para usted.

### **Toracentesis**

La toracentesis es un procedimiento mediante el cual se utiliza una aguja para extraer líquido del espacio situado entre las capas de la pleura. Puede realizarse en el consultorio de su proveedor de cuidados de la salud o en un hospital.

### **Cirugía de tórax asistida por video (VATS)**

La cirugía de tórax asistida por video (VATS) es un tipo de cirugía de invasión mínima. Durante la VATS, su proveedor de cuidados de la salud hará de 1 a 3 pequeñas incisiones (cortes quirúrgicos) en el pecho. Colocará un laparoscopio (cámara de video larga y delgada) y 2 instrumentos quirúrgicos largos y delgados en las incisiones. Utilizará el laparoscopio y las herramientas para extirpar el tejido que se analizará.

La VATS suele realizarse en un quirófano.

### **Biopsia pulmonar abierta**

Durante una biopsia pulmonar abierta, su proveedor de cuidados de la salud hará una pequeña incisión entre las costillas y extirpará una parte de la pleura. Este procedimiento

se realiza en el quirófano.

### **Laparoscopia de diagnóstico**

Una laparoscopia de diagnóstico es un tipo de cirugía de invasión mínima. Durante una laparoscopia de diagnóstico, su proveedor de cuidados de la salud puede hacer de 1 a 3 pequeñas incisiones en el abdomen (vientre). Colocará un laparoscopio y 2 instrumentos quirúrgicos largos y delgados a través de las incisiones. Utilizará el laparoscopio y las herramientas para estudiar el progreso del cáncer, determinar si es posible una cirugía para extirpar el cáncer y realizar una biopsia.

Una laparoscopia de diagnóstico se realiza en un quirófano como un procedimiento ambulatorio bajo anestesia general.

### **Paracentesis**

La paracentesis es un procedimiento en el que se usa una aguja para extraer líquido entre las capas de la membrana peritoneal. Puede realizarse en el consultorio de su proveedor de cuidados de la salud o en un hospital.

### **Otros exámenes**

Es posible que su proveedor de cuidados de la salud le pida que se someta a otras pruebas, como:

- Una tomografía computarizada (CT) o una tomografía por emisión de positrones (TEP) para ver si el cáncer se ha diseminado.
- Una prueba de función pulmonar (PFT), una exploración de perfusión de ventilación o ambas para ver cómo están funcionando los pulmones.
- Una prueba de esfuerzo para controlar el corazón.
- Análisis de sangre para comprobar cómo funcionan los órganos.

Si necesita hacerse otras pruebas, su proveedor de cuidados de la salud lo hablará con usted. Todas estas pruebas ayudarán a su proveedor de cuidados de la salud a planificar el mejor tratamiento para usted.

### **Tratamiento**

El tratamiento puede incluir cirugía, radioterapia y quimioterapia. Su equipo de atención médica trabajará con usted para elaborar un plan de tratamiento que se base en el estadio del cáncer y su salud en general.

### **Cirugía**

El objetivo de la cirugía para el mesotelioma es extirpar todo el cáncer visible. La cantidad de tejido que se extirpa durante la cirugía depende de dónde esté el cáncer y del tipo de mesotelioma que tenga. Su equipo de atención médica hablará con usted sobre qué esperar si decide someterse a una cirugía.

### **Radioterapia**

La radioterapia utiliza rayos de alta energía para destruir las células cancerosas y ayudar a reducir el riesgo de recurrencia (que el cáncer regrese). Su equipo de atención médica hablará con usted sobre la planificación de la radioterapia, el tratamiento y los posibles efectos secundarios.

## **Quimioterapia**

La quimioterapia es un medicamento o una combinación de medicamentos que se utilizan para tratar el cáncer. La quimioterapia más utilizada para tratar el mesotelioma incluye dos medicamentos: pemetrexed (Alimta®) y cisplatino. El equipo de atención médica hablará con usted acerca de los beneficios y riesgos de la quimioterapia.

Su proveedor de cuidados de la salud también puede recomendarle otros medicamentos, inmunoterapia o la posibilidad de participar en un ensayo clínico.

## **Cómo hacer frente a los derrames pleurales**

Un derrame pleural ocurre cuando hay una acumulación de líquido entre las capas de tejido que rodean los pulmones. Esto puede limitar la expansión de los pulmones y hacer que sienta que le falta el aire. La dificultad para respirar es un síntoma de un derrame pleural.

Si tiene un derrame pleural, es posible que su proveedor de cuidados de la salud le realice un procedimiento llamado toracentesis. Durante este procedimiento, se le insertará una aguja en el pecho para extraer el líquido. Esto le ayudará a respirar y a sentirse mejor.

Si esto no impide que el líquido se vuelva a acumular, quizás sea necesario que se le coloque un catéter de drenaje PleurX® en el espacio pleural. Si es necesario, su enfermero le dará más información sobre los catéteres PleurX.

## **Cómo hacer frente a la ascitis**

Una ascitis ocurre cuando hay una acumulación de líquido entre las capas de tejido que rodean los órganos del abdomen. Esto puede provocar dolor e inflamación. La ascitis es un síntoma de mesotelioma peritoneal.

Si tiene ascitis, su proveedor de cuidados de la salud puede realizar un procedimiento llamado paracentesis. En este procedimiento, se le pondrá una aguja en el abdomen para extraer el líquido. Esto ayudará a reducir el dolor y la hinchazón.

Si esto no impide que el líquido se vuelva a acumular, quizás sea necesario que le coloquen un catéter de drenaje en el abdomen. Su enfermero le dará más información sobre este procedimiento, si es necesario.

## **Recursos de MSK**

También puede visitar la sección de [Cánceres de mesotelioma peritoneal y pleural](#) en [www.msk.org](http://www.msk.org) para obtener más información.

## **Servicio de Anestesia**

212-639-6850

El Servicio de Anestesia de MSK trabajará en colaboración con usted para hacer frente al dolor tanto cuando esté en el hospital como después de que le den el alta.

### **Servicio de Medicina Integral**

[www.msk.org/integrativemedicine](http://www.msk.org/integrativemedicine)

Nuestro Servicio de Medicina Integral ofrece muchos servicios que complementan (acompañan) la atención médica tradicional, como musicoterapia, terapias mentales y corporales, terapia de baile y movimiento, yoga y terapia de contacto. Para programar una cita para usar estos servicios, llame al 646-449-1010.

Puede programar una consulta con un proveedor de cuidados de la salud en el Servicio de Medicina Integral. Ese profesional trabajará con usted para diseñar un plan para tener un estilo de vida saludable y hacer frente a los efectos secundarios. Para programar una cita, llame al 646-608-8550.

### **Biblioteca de MSK**

[library.mskcc.org](http://library.mskcc.org)

212-639-7439

Puede visitar el sitio web de nuestra biblioteca o llamar por teléfono para hablar con el personal de consultas. Ellos pueden ayudarle a encontrar más información sobre un tipo de cáncer. También puede visitar la [Guía educativa para pacientes y consumidores de atención médica](#) de la biblioteca.

### **Servicios de Nutrición**

[www.msk.org/nutrition](http://www.msk.org/nutrition)

212-639-7312

Nuestro Servicio de Nutrición ofrece asesoramiento nutricional con uno de nuestros nutricionistas dietistas clínicos. Su nutricionista dietista clínico hablará con usted sobre sus hábitos alimenticios. También le dará consejos sobre lo que puede comer durante el tratamiento y después de este. Para programar una cita, pida una referencia a un integrante de su equipo de atención o llame al número que se proporcionó anteriormente.

### **Apoyo emocional**

El diagnóstico y el tratamiento del cáncer pueden ser muy estresantes y abrumadores. Puede sentirse deprimido, ansioso, confundido, asustado o molesto. Es posible que tenga sentimientos intensos acerca de los cambios permanentes. Estos cambios pueden afectar su bienestar emocional. Usted cuenta con ayuda en cualquier momento. Si desea orientación, su enfermero puede derivarle a un trabajador social, un siquiatra o un consejero. También puede encontrar más información a continuación.

### **Centro de Orientación**

[www.msk.org/counseling](http://www.msk.org/counseling)

646-888-0200

Muchas personas consideran que el asesoramiento les ayuda. Nuestro Centro de

Orientación ofrece asesoramiento a personas, parejas, familias y grupos. También podemos recetarle medicamentos para ayudarle si se siente ansioso o deprimido. Para programar una cita, pida una referencia a su proveedor de cuidados de la salud o llame al número que se proporcionó anteriormente.

### **Trabajo Social**

[www.msk.org/socialwork](http://www.msk.org/socialwork)

212-639-7020

Los trabajadores sociales ayudan a los pacientes, familiares y amigos a hacer frente a los problemas comunes de las personas que tienen cáncer. Brindan asesoramiento personalizado y grupos de apoyo durante su tratamiento. También le pueden ayudar a comunicarse con los niños y otros miembros de la familia.

### **Recursos externos**

#### **Sociedad Americana contra el Cáncer (ACS)**

[www.cancer.org](http://www.cancer.org)

800-227-2345

#### **Cancer.net**

[www.cancer.net](http://www.cancer.net)

571-483-1780 o 888-651-3038

#### **Instituto Nacional del Cáncer (NCI)**

[www.cancer.gov](http://www.cancer.gov)

800-422-6237 (800-4-CANCER)

#### **Mesothelioma Applied Research Foundation**

[www.curemeso.org](http://www.curemeso.org)

877-363-6376

#### **Mesothelioma.com**

[www.mesothelioma.com](http://www.mesothelioma.com)

800-336-0086

If you have questions or concerns, contact your healthcare provider. A member of your care team will answer Monday through Friday from 9 a.m. to 5 p.m. Outside those hours, you can leave a message or talk with another MSK provider. There is always a doctor or nurse on call. If you're not sure how to reach your healthcare provider, call 212-639-2000.

Para obtener más recursos, visite [www.mskcc.org/pe](http://www.mskcc.org/pe) y busque en nuestra biblioteca virtual.

---

Malignant Mesothelioma - Last updated on April 18, 2023

Todos los derechos son propiedad y se reservan a favor de Memorial Sloan Kettering Cancer Center