

# **Información sobre la cirugía para la colocación de la derivación ventriculoperitoneal (VP) para pacientes pediátricos**

Esta información le ayudará a prepararse para su cirugía para que se le coloque su derivación ventriculoperitoneal (VP) programable o no programable. También le ayudará a entender qué puede esperar durante la recuperación.

Lea toda esta guía al menos una vez antes de la cirugía y úsela como referencia en los días previos a la cirugía. Traiga esta guía con usted cada vez que venga a Memorial Sloan Kettering (MSK), incluso el día de la cirugía. Usted y su equipo de atención médica la consultarán durante toda su atención.

En el resto de este recurso, las palabras “usted” y “su” van dirigidas a usted o a su niño.

## **Acerca de su cirugía**

Una derivación VP se usa para drenar exceso de líquido cefalorraquídeo (LCR) del cerebro. El LCR es el líquido que rodea el cerebro y la médula espinal. Está compuesto de ventrículos (espacios huecos) dentro del cerebro.

El LCR protege el cerebro y la médula espinal actuando como

un amortiguador. Sin embargo, cuando tiene demasiado, pone presión en el cerebro y cráneo. Este exceso de líquido también hace que sus ventrículos crezcan más (véase la figura 1). Esto se llama hidrocefalia.

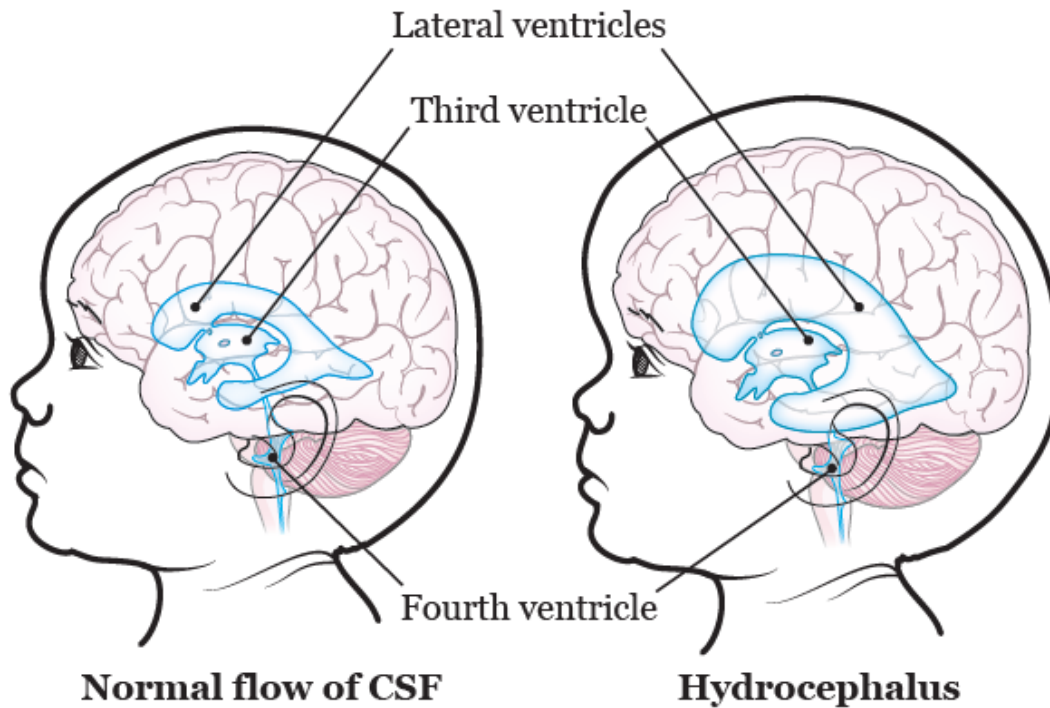


Figura 1: Cerebro con y sin hidrocefalia

Para drenar el exceso de LCR del cerebro, se puede insertar un fístula VP en la cabeza. La fístula extrae el líquido del cerebro y lo lleva al abdomen (vientre), donde el cuerpo lo absorbe. Esto reduce la presión y la inflamación del cerebro.

## Síntomas de la hidrocefalia

Los síntomas más comunes de hidrocefalia son:

- Dolor de cabeza
- Náuseas y vómito
- Fatiga, sueño o ambos
- Irritabilidad

- Cambios en la personalidad
- Problemas con el pensamiento y la memoria (confusión)
- Problemas con el equilibrio y al caminar
- Mala coordinación
- Pérdida de control para orinar
- Molestias visuales, incluidas visión borrosa, visión doble o blanquear los ojos
- Convulsiones
- Tamaño más grande de la cabeza y un punto blando protuberante en la cabeza del niño
- Llanto en tono alto en niños
- Mala alimentación en los niños

Cuando la fístula VP drena el exceso de LCR y disminuye la presión en el cerebro, esto puede aliviar los síntomas. Algunos síntomas desaparecerán de inmediato después de que se inserte la fístula VP. Otros desaparecerán más lentamente, a veces después de algunas semanas.

### **Información sobre la derivación VP**

Una derivación VP tiene 3 partes (véase la figura 2):

- Una válvula unidireccional y reservorio que controla el flujo del líquido.
- Un catéter corto (sonda delgada y flexible) que drena el líquido del cerebro. Está conectado a la válvula y se puede ubicar al frente, atrás o al costado de la cabeza.

- Un catéter largo que lleva el líquido al abdomen. Está sujeto a la válvula como un túnel debajo de la piel, detrás de la oreja, bajo el cuello y en el abdomen.

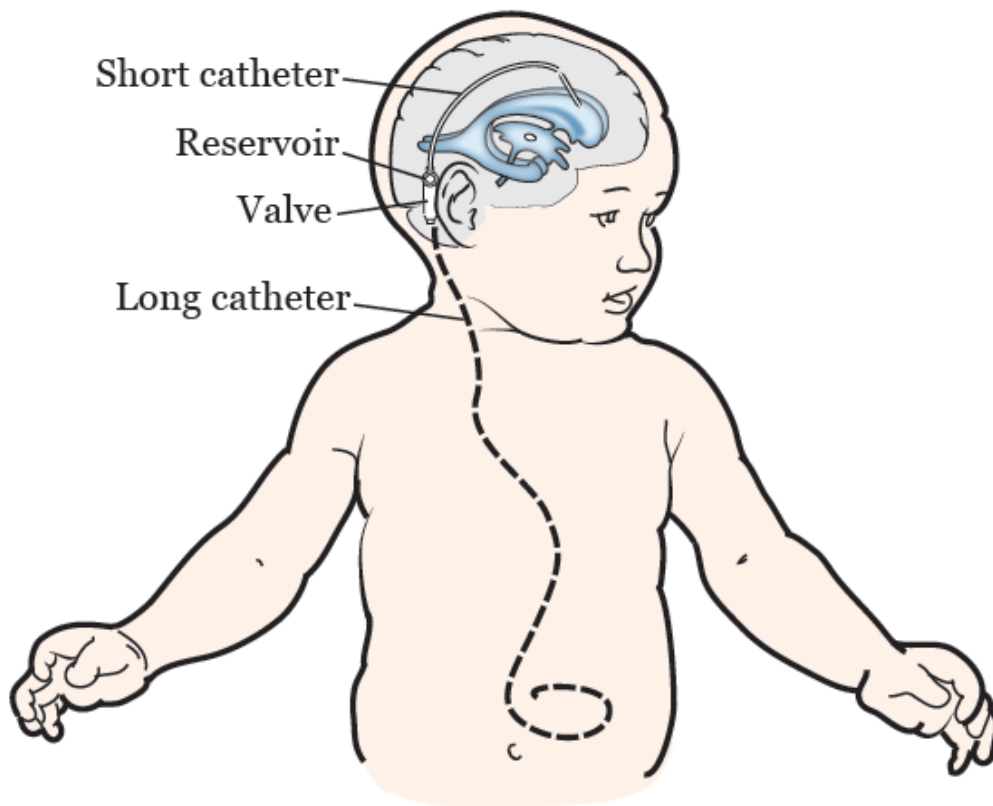


Figura 2. Derivación VP

La cantidad de líquido que la derivación VP drene depende de la configuración de la misma.

- Si tiene una **derivación VP no programable**, su médico hará la configuración por adelantado y no se podrá cambiar.
- Si tiene una **derivación VP programable**, el médico puede cambiar la configuración.

Su neurocirujano hablará con usted sobre qué tipo de derivación VP es la más adecuada para su caso.

## **Qué esperar durante su cirugía de derivación VP**

La cirugía para colocar su derivación VP se realizará en el quirófano. Antes de su cirugía, se le aplicará anestesia general (medicamentos que hacen que se duerma durante su cirugía). Una vez que esté dormido, el enfermero afeitará el cabello en la zona donde se realizarán las incisiones (cortes quirúrgicos). No le afeitará toda la cabeza.

Su neurocirujano hará pequeñas incisiones en la cabeza. A veces, también se hacen incisiones en el cuello y el abdomen. Estas incisiones servirán como guía para colocar el catéter largo de manera correcta.

Las incisiones se cerrarán con suturas (puntos) o grapas. No podrá ver el catéter porque estará debajo de la piel. Sin embargo, es posible que sienta el tubo de la derivación en el cuello.

Una vez que se conecten todas las partes de la derivación, comenzará a drenar el exceso de LCR en la medida de lo necesario para reducir la presión en el cerebro.

Su cirugía tardará alrededor de 1 hora.

### **Complicaciones posibles de la cirugía**

Las complicaciones posibles de las derivaciones VP y la cirugía para colocarlas pueden incluir:

- Infección
- Mal funcionamiento de la derivación que da como resultado un drenaje excesivo o insuficiente de LCR
- Sangrado

Su neurocirujano le explicará todos los riesgos y complicaciones posibles antes de su cirugía.

## **Antes de su cirugía**

La información incluida en esta sección le ayudará a prepararse para la cirugía. Lea toda esta sección cuando se le programe la cirugía y consúltela a medida que la fecha de la cirugía se aproxime. Aquí se incluye información importante acerca de lo que debe hacer antes de la cirugía. Escriba las preguntas que tenga y asegúrese de hacérselas al médico o enfermero.

### **Preparación para su cirugía**

Usted y su equipo de atención médica trabajarán juntos a fin de prepararse para la cirugía.

Para ayudarnos a mantener su seguridad durante su cirugía, díganos si algo de lo que se indica a continuación corresponde a su caso, incluso si no lo sabe con certeza:

- Tomo un medicamento anticoagulante. Algunos ejemplos son aspirin, heparin, warfarin (Coumadin<sup>®</sup>), clopidogrel (Plavix<sup>®</sup>), enoxaparin (Lovenox<sup>®</sup>), dabigatran (Pradaxa<sup>®</sup>), apixaban (Eliquis<sup>®</sup>) y rivaroxaban (Xarelto<sup>®</sup>). También hay otros, así que es importante que el médico esté al tanto de todos los medicamentos que usted tome.
- Tomo medicamentos que se obtienen con receta, incluso uso parches y cremas.
- Tomo medicamentos que se consiguen sin receta, hierbas, vitaminas, minerales o remedios naturales o caseros.

- Tengo un marcapasos, un desfibrilador cardioversor implantable automático (AICD) u otro aparato para el corazón.
- Tengo apnea del sueño.
- He tenido problemas con la anestesia en el pasado.
- Soy alérgico a ciertos medicamentos o materiales, entre ellos el látex.
- No estoy dispuesto a recibir una transfusión de sangre.
- Tomo bebidas alcohólicas.
- Fumo.
- Consumo drogas recreativas.

### **Acerca del consumo de bebidas alcohólicas**

La cantidad de alcohol que consume podría tener un efecto en usted durante y después de su cirugía. Es importante que hable con los proveedores de atención médica sobre su consumo de alcohol a fin de que elaboremos un plan para su cuidado.

- Dejar de tomar alcohol de forma repentina puede causar ataques, delirio y la muerte. Si estamos al tanto de que usted corre riesgo de sufrir esas complicaciones, podemos recetarle medicamentos que ayudan a prevenirlas.
- Si usted bebe alcohol de forma regular, podría correr el riesgo de sufrir otras complicaciones durante y después de su cirugía. Entre ellas, hemorragias, infecciones, problemas cardíacos y una permanencia más larga en el hospital.

Las siguientes son cosas que puede hacer para prevenir

problemas antes de su cirugía:

- Sea franco con el proveedor de cuidados de la salud en cuanto a la cantidad de alcohol que consuma.
- Intente dejar de consumir alcohol en cuanto se planee la cirugía. Si llega a sufrir dolores de cabeza, náuseas o ansiedad, o no puede dormir después de dejar el alcohol, dígaselo a su médico a la brevedad posible. Todos ellos son los primeros síntomas del síndrome de abstinencia, el cual se puede tratar.
- Si no puede dejar de beber, dígaselo a su proveedor de cuidados de la salud.
- Háganos cualquier pregunta que tenga en cuanto al consumo de alcohol y la cirugía que se le hará. Como siempre, toda su información médica se mantendrá de manera confidencial.

### **Acerca del fumar**

Las personas que fuman pueden llegar a sufrir problemas respiratorios si se les practica una cirugía. El hecho de dejar de fumar, aunque sea por algunos días antes de la cirugía, podría ser de utilidad.

MSK cuenta con especialistas que pueden ayudarle a dejar de fumar. Para obtener más información sobre nuestro Programa de Tratamiento del Tabaquismo, llame al 212-610-0507. También puede pedirle información sobre el programa al enfermero.

### **Acerca de la apnea del sueño**

La apnea del sueño es un trastorno respiratorio bastante común



que causa que la persona deje de respirar por ratos mientras duerme. El tipo más común es la apnea obstructiva del sueño (OSA), la cual consiste en que las vías respiratorias se bloquean por completo mientras se duerme. Este tipo de apnea puede causar problemas graves durante y después de la cirugía.

Le rogamos que nos haga saber si tiene apnea del sueño o si cree que podría tenerla. Si utiliza un respirador (como un CPAP) para la apnea del sueño, llévelo con usted el día de la cirugía.

## **Dentro de los 30 días previos a su cirugía**

### **Pruebas prequirúrgicas**

Antes de su cirugía, acudirá a una cita para que se le hagan pruebas prequirúrgicas (PST). Según su edad, los análisis se puede hacer en muchos lugares. La fecha, la hora y el lugar de la consulta prequirúrgica se indicarán en el recordatorio que reciba del consultorio del cirujano.

La cita para las PST probablemente se realice en una de estas dos ubicaciones:

- **Centro de Atención Pediátrica Ambulatoria (PACC)**  
1275 York Avenue (entre la calle East 67<sup>th</sup> y la calle East 68<sup>th</sup>)  
Tome el ascensor B al 9.º piso
- **Pruebas prequirúrgicas (PST)**  
160 East 53<sup>rd</sup> Street (en Third Avenue)  
Tome el ascensor al 7.º piso

El día de la cita de la consulta prequirúrgica puede comer y tomar sus medicamentos como acostumbre. Durante la cita, usted hablará con un enfermero practicante (NP), el cual

trabaja de cerca con el personal de anestesiología (médicos y enfermeros especializados que le administrarán anestesia durante su cirugía). El NP repasará con usted su historial médico y quirúrgico. Se le harán exámenes, entre ellos: electrocardiograma (ECG) para ver su ritmo cardíaco, radiografías de pecho, análisis de sangre y otras pruebas necesarias para planificar la atención que recibirá. El NP también podría recomendarle que vea a otros proveedores de cuidados de la salud.

El NP hablará con usted sobre los medicamentos que deberá tomar la mañana de su cirugía.

Es de mucha utilidad que lleve lo siguiente a su consulta prequirúrgica:

- Una lista de todos los medicamentos que tome, incluso parches y cremas que use.
- Resultados de cualquier prueba que se le haya hecho en otro lado que no sea MSK, tales como pruebas de esfuerzo cardíaco, ecocardiogramas o estudios doppler carótidos.
- El nombre y número de teléfono de su médico o sus médicos.

Visite [www.msk.org/parking](http://www.msk.org/parking) para obtener información sobre dónde estacionar y cómo llegar a todos los centros de MSK.

### **Hable con su trabajador social sobre alojamiento, si es necesario**

La Ronald McDonald House brinda alojamiento temporario para pacientes pediátricos de cáncer y sus familias que viven fuera de la ciudad.

MSK también cuenta con arreglos con hoteles locales e instalaciones para alojamiento que pueden darle una tarifa reducida especial. El trabajador social puede discutir las opciones y hacer reservas.

## **Díganos si está enfermo**

Si se enferma de algo antes de su cirugía, llame a su médico que programó su cirugía. Esto incluye fiebre, resfriado, dolor de garganta o gripe.

## **10 días antes de su cirugía**

### **Deje de tomar vitamina E**

Si toma vitamina E, deje de tomarla 10 días antes de la cirugía, ya que podría causar hemorragia. Para obtener más información al respecto, lea *Cómo comprobar si un medicamento o suplemento contiene aspirin, otros NSAID, vitamina E o aceite de pescado* ([www.mskcc.org/es/cancer-care/patient-education/common-medications-containing-aspirin-and-other-nonsteroidal-anti-inflammatory-drugs-nsaids](http://www.mskcc.org/es/cancer-care/patient-education/common-medications-containing-aspirin-and-other-nonsteroidal-anti-inflammatory-drugs-nsaids)).

## **7 días antes de su cirugía**

### **Deje de tomar ciertos medicamentos**

Si toma aspirin, pregunte al cirujano si debe seguir tomándola, ya que la aspirin y los medicamentos que la contienen pueden causar hemorragia. Para obtener más información al respecto, lea *Cómo comprobar si un medicamento o suplemento contiene aspirin, otros NSAID, vitamina E o aceite de pescado* ([www.mskcc.org/es/cancer-care/patient-education/common-medications-containing-aspirin-and-other-nonsteroidal-anti-inflammatory-drugs-nsaids](http://www.mskcc.org/es/cancer-care/patient-education/common-medications-containing-aspirin-and-other-nonsteroidal-anti-inflammatory-drugs-nsaids)).

## **Deje de tomar remedios herbales y otros suplementos**

Deje de tomar otros suplementos y remedios herbales 7 días antes de la cirugía. Si toma un producto multivitamínico, pregunte al médico o enfermero si debe seguir tomándolo. Para obtener más información al respecto, lea *Los remedios herbales y el tratamiento contra el cáncer* ([www.mskcc.org/es/cancer-care/patient-education/herbal-remedies-and-treatment](http://www.mskcc.org/es/cancer-care/patient-education/herbal-remedies-and-treatment)).

## **2 días antes de su cirugía**

### **Deje de tomar ciertos medicamentos**

Deje de tomar medicamentos antiinflamatorios no esteroideos (NSAID) como ibuprofen (Advil<sup>®</sup>, Motrin<sup>®</sup>) y naproxen (Aleve<sup>®</sup>) 2 días antes de su cirugía. Esos medicamentos pueden causar hemorragia. Para obtener más información al respecto, lea *Cómo comprobar si un medicamento o suplemento contiene aspirin, otros NSAID, vitamina E o aceite de pescado* ([www.mskcc.org/es/cancer-care/patient-education/common-medications-containing-aspirin-and-other-nonsteroidal-anti-inflammatory-drugs-nsaids](http://www.mskcc.org/es/cancer-care/patient-education/common-medications-containing-aspirin-and-other-nonsteroidal-anti-inflammatory-drugs-nsaids)).

## **Un día antes de su cirugía**

### **Anote la hora de su cirugía**

Un empleado de la Oficina de Admisión (Admitting Office) le llamará después de las 2:00 p. m. el día antes de su cirugía. Si la cirugía está programada para un lunes, entonces se le llamará el viernes anterior.

El empleado le dirá a qué hora debe llegar al hospital para la cirugía. También le dirá dónde ir el día de su cirugía.

Si no recibe una llamada a más tardar a las 4:00 p.m., llame al

212-639-7056.

La cirugía se llevará a cabo en uno de los siguientes lugares:

- **Centro de Atención Pediátrica Ambulatoria (PACC)**  
Ascensor B al 9.º piso
- **Centro Prequirúrgico (PSC)**  
Ascensor B al 6.º piso

Ambos lugares se encuentran en 1275 York Avenue entre East 67<sup>th</sup> e East 68<sup>th</sup> Streets.

## **La noche antes de su cirugía**

### **Duchas**

A menos que le digan lo contrario, puede ducharse y lavarse el cabello. **No se ponga productos en el cabello como spray o gel.**

### **Sueño**

Acuéstese temprano y duerma toda la noche.

## **Instrucciones sobre comer y beber antes de su cirugía**



**No coma ni beba nada después de cierta hora de la noche antes de su cirugía.** La hora exacta se basa en la edad y en cualquier problema médico que tenga el paciente. El enfermero practicante hablará con usted sobre lo que puede y no puede comer antes de su cirugía.

**Si no sigue las instrucciones que recibe, su cirugía podría cancelarse.**

## **La mañana de su cirugía**

### **Tome sus medicamentos según le indicó el médico**

Si el médico o NP le indicó tomar ciertos medicamentos la mañana de la cirugía, tome solo esos medicamentos con un trago de agua. Según los medicamentos que tome y la cirugía que se le practique, es posible que estos sean todos, algunos o ninguno de los medicamentos que habitualmente tome por la mañana. **Comenzando 2 horas antes de su cirugía, no tome medicamentos.**



**No coma ni beba nada la mañana de su cirugía.**

Esto incluye agua, caramelos duros y chicle. Tome los medicamentos como se lo indicaron con un trago de agua.

### **Algunos aspectos para tener en cuenta**

- No se ponga ninguna loción, crema, desodorante, maquillaje, talco ni perfume.
- No lleve ningún objeto de metal. Quítese todas las joyas, incluso las que tenga en perforaciones que se haya hecho en el cuerpo. El equipo que se utiliza durante la cirugía puede causar quemaduras si toca elementos metálicos.
- Deje en casa los objetos de valor, como tarjetas de crédito, joyas o chequera.
- Antes de que le lleven a la sala de operaciones, deberá quitarse los aparatos para sordera, la dentadura postiza, las

prótesis, la peluca y los artículos religiosos.

- Póngase ropa cómoda que le quede holgada.
- Si usa lentes de contacto, quíteselos y mejor póngase anteojos.

## **Qué debe traer**

- El respirador para la apnea del sueño (como el CPAP), si tiene.
- Un reproductor de música portátil, si quiere. Sin embargo, alguien deberá quedarse con esto cuando usted vaya a cirugía.
- Su teléfono celular y cargador.
- Un estuche para sus artículos personales, como anteojos, aparatos para sordera, dentaduras postizas, prótesis, peluca y artículos religiosos, si tiene.
- Esta guía. El equipo de atención médica utilizará esta guía para enseñarle a cuidarse después de la cirugía.

## **Cuando llegue al hospital**

Se le pedirá varias veces que diga y deletree su nombre y fecha de nacimiento. Esto se hace por su seguridad. Es posible que haya personas con el mismo nombre o con un nombre similar que se sometan a cirugía el mismo día.

## **Cámbiese de ropa para la cirugía**

Cuando sea el momento de cambiarse para la cirugía, le darán una bata de hospital y calcetines antideslizantes para ponerse.

## **Reúnase con su enfermero**

Usted se reunirá con el enfermero antes de su cirugía. Dígale al enfermero la dosis de los medicamentos (incluso parches y cremas) que haya tomado después de la medianoche y la hora a la que los tomó.

## **Reúnase con su anesthesiólogo**

El anesthesiólogo hará lo siguiente:

- Examinará su historial clínico con usted.
- Hablará con usted sobre su comodidad y seguridad durante su cirugía.
- Hablará con usted acerca del tipo de anestesia que recibirá.
- Responderá las preguntas que usted tenga acerca de la anestesia.

## **A prepararse para la cirugía**

Usted entrará caminando al quirófano o se le llevará en una camilla. Un miembro del equipo del quirófano le ayudará a subirse a la cama.

Una vez que esté cómodo, el anesthesiólogo le pondrá anestesia a través de la vía IV, MediPort<sup>®</sup>, o línea central.

Una vez que esté dormido, comenzará su cirugía. No sentirá dolor durante su cirugía.

## **Después de su cirugía**

La información incluida en esta sección le indicará qué puede esperar después de su cirugía, tanto durante su permanencia como después de que se vaya. Aprenderá cómo recuperarse de



la cirugía de forma segura. Escriba las preguntas que tenga y asegúrese de hacérselas al médico o enfermero.

## **Qué esperar**

Cuando se despierte después de su cirugía, estará en la Unidad de Cuidados Posteriores a la Anestesia (PACU).

Es normal sentir cansancio después de la cirugía. Su enfermero de PACU se asegurará que usted esté cómodo y responderá todas las preguntas.

Es posible que tenga una máscara sobre el rostro que le dará aire y le ayudará a despertar después de la cirugía. Estará conectado a máquinas que monitorearán sus signos vitales (temperatura corporal, frecuencia cardíaca, presión arterial y nivel de oxígeno). También tendrá vendajes sobre las incisiones.

Cuando esté totalmente despierto, será trasladado a su habitación del hospital. Su habitación se encontrará en uno de los siguientes lugares:

- La unidad de cuidados intensivos pediátricos (PICU)
- La unidad de cuidados intensivos (ICU)
- La unidad de cuidados intensivos neurológicos (NACU)

El lugar donde se encuentra su habitación depende de su edad y trastorno.

Después de 24 horas, es probable que le lleven al piso pediátrico o neurológico para continuar con su atención. Su médico también le quitará las vendas sobre las incisiones

alrededor de 24 a 48 horas después de su cirugía. Después de que le quiten el vendaje, las incisiones quedarán al descubierto.

Mientras esté en el hospital, le pedirán con frecuencia que mueva los brazos, dedos de la mano, dedos del pie y piernas. El enfermero controlará sus pupilas con una linterna y le hará preguntas como “¿cuál es su nombre?”.

Según su plan de tratamiento, es posible que un fisioterapeuta le visite y comience a trabajar con usted. Durante los próximos días, aumentará su actividad hasta que esté listo para irse a casa.

## **Preguntas frecuentes**

### **¿Sentiré dolor?**

Puede que tenga un dolor de cabeza leve o sienta malestar por su incisión durante los primeros días después de su cirugía. Su enfermero le dará su analgésico. Dígale a su enfermero si los medicamentos no están aliviando su dolor.

Es posible que tenga dolor de garganta después de su cirugía. Esto se debe al tubo de respiración que se usó durante su cirugía. Su enfermero le dará líquidos frescos y pastillas para la garganta para que chupe y le ayuden con el malestar.

### **¿Cuánto tiempo estaré en el hospital?**

La mayoría de las personas permanecen en el hospital 1 a 3 días, pero esto dependerá de su recuperación.

Los padres pueden llamar a la unidad de pacientes hospitalizados en cualquier momento. Pídale al enfermero el número de teléfono. Debido a inquietudes de privacidad, el

personal solo le dará esta información a los padres o esposos. **Dígale a sus amigos y otros parientes que no llamen a la unidad de pacientes hospitalizados para obtener información.**

### **¿Cuándo podré comer y beber?**

Le darán cubitos de hielo para que coma después de su cirugía. Comenzará una dieta líquida y luego avanzará a los alimentos sólidos.

### **¿En qué momento me quitarán las suturas y grapas?**

Las suturas o grapas en su incisión se quitarán de 7 a 10 días después de su cirugía. Es posible que deban dejarlas más tiempo si usted tuvo esta cirugía antes. El médico o enfermero practicante las quitarán durante su consulta de seguimiento en la clínica.

### **¿Cómo cuido de la incisión?**

- Controle sus incisiones diariamente para detectar algún signo de enrojecimiento, hinchazón o drenaje.
- Mantenga limpia y seca su incisión por 5 días después de su cirugía.

### **¿En qué momento puedo ducharme?**

- Puede ducharse o tomar un baño 24 horas después de su cirugía. Cuando se lave la cabeza, use champú suave, como champú para bebé.
- Durante los primeros 5 días después de su cirugía, no moje sus incisiones.

- No deje que su incisión esté en el agua. Evite los baños de inmersión, las bañeras de hidromasajes y las piscinas durante el menos 2 semanas después de la cirugía.
- No use secador de pelo, cremas, pomadas o productos para el cabello en sus incisiones hasta que se hayan cicatrizado por completo. Esto tarda alrededor de 6 semanas. No use secador de pelo, cremas, pomadas o productos para el cabello en sus incisiones hasta que se hayan cicatrizado por completo. Esto tarda unas 6 semanas.

### **¿En qué momento puedo volver a trabajar?**

Su médico le indicará en qué momento es seguro volver a trabajar. Esto depende de su edad, tipo de trabajo, afección médica y otros factores.

### **¿En qué momento puedo volver a la escuela?**

Puede volver a la escuela en cuanto se sienta listo. Dígale al enfermero de su escuela que tiene una derivación VP.

### **¿Cuándo puedo volver a mis actividades normales?**

Puede participar en deportes que no sean de contacto como nadar y correr, ejercicios e ir al gimnasio 2 semanas después de su cirugía. No participe en ningún deporte de contacto (de choque), como fútbol, boxeo y lucha. Recuerde usar un casco para disminuir el riesgo de lesión a la cabeza, si es necesario. Pídale a su neurocirujano pautas específicas sobre usar un casco.

### **¿Cuándo puedo nadar?**

No nade durante el menos 2 semanas después de su cirugía. Si

sus incisiones necesitan más tiempo para cicatrizar, deberá esperar más. Su neurocirujano o NP le indicará cuándo puede nadar en su cita de seguimiento después de su cirugía.

### **¿En qué momento puedo viajar?**

No viaje en avión hasta que su médico le indique que puede hacerlo.

### **¿Qué otra atención de seguimiento recibiré?**

Tendrá consultas regulares con su neurólogo, neurocirujano o ambos. Controlarán la función de su derivación VP con el tiempo.

### **¿Qué precauciones necesito tomar si tengo una derivación VP programable?**

#### **Imanes**

La configuración de presión de algunas fístulas VP programables puede cambiar por accidente si se acerca mucho a un imán. Esto depende del modelo de la fístula.

Consulte con su neurocirujano si necesita tener precauciones cuando esté cerca de imanes. Asegúrese de seguir las pautas del fabricante con respecto a las precauciones del campo magnético específicos para su tipo de derivación.

Las siguientes son algunas reglas generales para muchas derivaciones:

- Mantenga todos los productos con imanes al menos 2 pulgadas del sitio de implante de la válvula.
- No use almohadillas y almohadas de terapia magnética.

- No use el iPad 2 si tiene una derivación VP programable Medtronic Strata®.
- No use auriculares sin verificar las pautas del fabricante de la derivación.

## **Imagen por resonancia magnética (IRM)**

Si se va a realizar una IRM, dígame a su tecnólogo de IRM que usted tiene una fístula VP programable **antes de hacerse el escaneo** . El tecnólogo debe saber el modelo y configuración de la fístula. Su enfermero le dará una tarjeta con esta información.

Mantenga esta tarjeta con usted en todo momento. Le puede mostrar la tarjeta al tecnólogo.

Según el modelo de su derivación VP programable, el imán en el IRM puede cambiar la configuración de presión de la derivación. **Después de su IRM, su neurocirujano o enfermero practicante deberá controlar y reprogramar la configuración de presión.** Es posible que necesite que se le hagan radiografías si la configuración de la presión cambió.

Antes de hacerse su IRM, haga arreglos con su neurocirujano o

### **Antes de hacerse una IRM:**

- Infórmele al tecnólogo de IRM que usted tiene una fístula VP programable.
- Haga arreglos para que reprogramen su fístula después de la IRM.
- No se haga la IRM si no hay nadie disponible para reprogramar su fístula después.

NP para que reprogramen su fístula después de su IRM. Deberían reprogramar su derivación dentro de 4 horas después de su IRM.

Algunos tipos de fístulas VP programables no se ven afectados por la IRM. Pregúntele a su neurocirujano o NP si necesitarán reprogramar su fístula después de la IRM.

No necesita tomar precauciones si se va a realizar una tomografía computarizada (CT) o radiografías.

### **Productos MedicAlert®**

Siempre debe usar un brazalete o un collar MedicAlert que diga que usted tiene hidrocefalia y una fístula VP programable. Si alguna vez está gravemente enfermo o herido y necesita ayuda médica, les informará a los trabajadores de los servicios de emergencia sobre su fístula VP programable.

Puede comprar un brazalete o collar MedicAlert en la mayoría de las farmacias. Para obtener más información, visite el sitio web de MedicAlert: [www.medicalert.com](http://www.medicalert.com)

### **Cirugía abdominal**

Si alguna vez se tiene que realizar una cirugía abdominal, dígale al médico que hará la cirugía y su neurocirujano para que puedan tomar precauciones.

Dígale a su neurocirujano si tiene peritonitis o diverticulitis que requieren cirugía de emergencia o tratamiento con antibióticos.

**¿Qué precauciones necesito tomar si tengo una derivación VP no programable?**

No necesita tomar precauciones si se va a hacer una imagen por resonancia magnética (IRM), una tomografía computarizada (CT) o una radiografía.

## **Productos MedicAlert®**

Siempre debe usar una pulsera o un collar MedicAlert que diga que usted tiene hidrocefalia y una derivación VP no programable. Si alguna vez está gravemente enfermo o herido y necesita ayuda médica, les informará a los trabajadores de los servicios de emergencia sobre su derivación VP no programable.

Puede comprar un brazalete o collar MedicAlert en la mayoría de las farmacias. Para obtener más información, visite el sitio web de MedicAlert: [www.medicalert.com](http://www.medicalert.com)

## **Cirugía abdominal**

Si alguna vez se tiene que realizar una cirugía abdominal, dígame al médico que hará la cirugía y su neurocirujano para que puedan tomar precauciones.

Dígale a su neurocirujano si tiene peritonitis o diverticulitis que requieren cirugía de emergencia o tratamiento con antibióticos.

## **¿Cuándo debo llamar a mi médico o al NP?**

Llame a su médico o NP si tiene alguno de los siguientes indicios y síntomas de que su derivación VP no está funcionando de manera correcta.

- Vómito sin náuseas o con pocas náuseas
- Un dolor de cabeza constante que no se alivia



- Problemas de visión (borrosa, doble o pérdida de visión)
- Irritabilidad
- Fatiga
- Cambios en la personalidad
- Pérdida de coordinación o equilibrio
- Inflamación, enrojecimiento o ambos en donde se encuentra la fístula
- Un punto blando que sobresale de la cabeza del niño
- Dificultad para despertarse o permanecer despierto
- Disminución en el desempeño escolar

Llame a su médico o NP si tiene indicios y síntomas de una infección de la derivación VP. Una infección de una derivación VP puede causar que la derivación VP deje de funcionar de manera correcta y aumente la presión en el cerebro. Los indicios y síntomas de una infección de la derivación VP incluyen:

- Una temperatura de 100.4 °F (38 °C) o superior
- Enrojecimiento, hinchazón o ambos de la piel que sigue el lugar donde está colocada la derivación
- Dolor alrededor de la derivación o alrededor del tubo de la derivación de la cabeza al abdomen

Estos signos de advertencia pueden aparecer rápidamente. Si tiene alguno de estos síntomas, llame al médico o al NP de inmediato.



**Si no puede despertar a su hijo, llame al 911 o vaya a la sala de emergencias más cercana de inmediato.**

## **Información de contacto**

Si tiene preguntas o inquietudes, hable con el médico o enfermero. Puede llamarlos de lunes a viernes, de 9:00 a.m. a 5:00 p.m., al 212-639-7056.

Después de las 5:00 p.m., los fines de semana y los feriados, llame al 212-639-2000 y pregunte por el médico neurocirujano pediátrico que esté de guardia.

## **Servicios de apoyo**

Esta sección contiene una lista de los servicios de apoyo, los cuales le pueden servir para prepararse para su cirugía y recuperarse después de su cirugía.

Mientras lee esta sección, escriba preguntas para hacerle a su proveedor de cuidados de la salud.

### **Servicios de apoyo de MSK**

#### **Oficina de Admisión**

212-639-7606

Llame si tiene consultas sobre su internación, como por ejemplo la solicitud de una habitación privada.

#### **Anestesia**

212-639-6840

Llame si tiene preguntas sobre la [anestesia](#).

## **Sala de donantes de sangre**

212-639-7643

Llame para obtener más información si le interesa [donar sangre o plaquetas](#).

## **Bobst International Center**

332-699-7968

Recibimos pacientes de todo el mundo y [ofrecemos muchos servicios](#) que pueden ayudarle. Si usted es un paciente internacional, llame para que le ayuden a coordinar su atención.

## **Caregivers Clinic**

[www.msk.org/caregivers](http://www.msk.org/caregivers)

Nuestra Caregivers Clinic ofrece apoyo a los cuidadores que tienen dificultades para hacer frente a las responsabilidades de su función como cuidador. Llame al consultorio de la Dra. Allison Applebaum al 646-888-0200 para obtener más información.

## **Centro de Orientación**

[www.msk.org/counseling](http://www.msk.org/counseling)

646-888-0200

Muchas personas consideran que el asesoramiento les ayuda. Nuestro Centro de Orientación ofrece asesoramiento a personas, parejas, familias y grupos. También podemos recetarle medicamentos para ayudarle si se siente ansioso o deprimido. Para programar una cita, pida una derivación a un integrante de su equipo de atención o llame al número que se proporcionó anteriormente.

## **Programa de Despensa de Alimentos**

646-888-8055

Damos alimentos a personas necesitadas durante su tratamiento contra el cáncer. Hable con un miembro de su equipo de atención médica o llame al número de arriba para obtener más información.

## **Servicio de Medicina Integral**

[www.msk.org/integrativemedicine](http://www.msk.org/integrativemedicine)

Nuestro Servicio de Medicina Integral de MSK ofrece muchos servicios para complementar (acompañar) la atención médica tradicional. Por ejemplo, ofrecemos terapia musical, terapias mentales y corporales, terapia de baile y movimiento, yoga y terapia de contacto. Llame al 646-449-1010 para programar una cita para estos servicios.

Puede programar una consulta con un proveedor de cuidados de la salud en el Servicio de Medicina Integral. El proveedor trabajará con usted para diseñar un plan para crear un estilo de vida saludable y hacer frente a los efectos secundarios. Llame al 646-608-8550 para programar una cita para hacer una consulta.

## **Biblioteca de MSK**

[library.mskcc.org](http://library.mskcc.org)

212-639-7439

Puede visitar el sitio web de nuestra biblioteca o llamar por teléfono para hablar con el personal de consultas. Ellos pueden ayudarle a encontrar más información sobre un tipo de cáncer. También puede visitar la [Guía educativa para pacientes y consumidores de atención médica](#) de la biblioteca.

## **Servicios de Nutrición**

[www.msk.org/nutrition](http://www.msk.org/nutrition)

212-639-7312

Nuestro Servicio de Nutrición ofrece asesoramiento nutricional con uno de nuestros nutricionistas dietistas clínicos. Su nutricionista dietista clínico hablará con usted sobre sus hábitos alimenticios. También le dará consejos sobre lo que puede comer durante el tratamiento y después de este. Para programar una cita, pida una derivación a un integrante de su equipo de atención o llame al número que se proporcionó anteriormente.

## **Educación para el paciente y la comunidad**

[www.msk.org/pe](http://www.msk.org/pe)

Visite nuestro sitio web de Educación para el paciente y la comunidad para buscar recursos educativos, videos y programas en línea.

## **Cobros del Paciente (Patient Billing)**

646-227-3378

Llame si tiene preguntas sobre autorizaciones previas de su compañía de seguros. Esto también se conoce como preaprobación.

## **Oficina de Representación del Paciente (Patient Representative Office)**

212-639-7202

Llame si tiene preguntas sobre el formulario Health Care Proxy o si tiene cualquier inquietud sobre su atención.

## **Enlace con Enfermeros Perioperativos (Perioperative Nurse Liaison)**

212-639-5935

Llame si tiene preguntas sobre la divulgación de información por parte de MSK mientras usted está en cirugía.

## **Acompañantes y enfermeros privados**

917-862-6373

Puede solicitar que enfermeros o acompañantes privados le brinden atención en el hospital o en casa. Llame para obtener más información.

## **Servicios de rehabilitación**

[www.msk.org/rehabilitation](http://www.msk.org/rehabilitation)

El cáncer y los tratamientos contra el cáncer pueden hacer que su cuerpo se sienta débil, rígido o tenso. Algunos pueden causar linfedema (inflamación). Nuestros fisiatras (médicos de rehabilitación), terapeutas ocupacionales (OT) y fisioterapeutas (PT) pueden ayudarlo a retomar sus actividades habituales.

- **Los médicos de medicina de rehabilitación** diagnostican y tratan problemas que afectan la forma en que se mueve y realiza actividades. Pueden diseñar y ayudar a coordinar su programa de terapia de rehabilitación, ya sea en MSK o en algún lugar más cercano a su hogar. Para obtener más información, llame a Medicina de Rehabilitación (Fisiatría) al 646-888-1929.
- Un **OT** puede ayudar si tiene problemas para realizar las actividades diarias habituales. Por ejemplo, pueden recomendar herramientas para facilitar las tareas diarias. Un

**PT** puede enseñarle ejercicios para ayudar a desarrollar fuerza y flexibilidad. Para obtener más información, llame a Terapia de Rehabilitación al 646-888-1900.

## **Programa de Recursos para la Vida Después del Cáncer (RLAC)**

646-888-8106

En MSK, la atención no termina después de su tratamiento. El programa RLAC es para los pacientes que hayan terminado con el tratamiento y para sus familias.

Este programa cuenta con muchos servicios. Ofrecemos seminarios, talleres, grupos de apoyo y asesoramiento sobre la vida después del tratamiento. También podemos ayudar con problemas de seguros y empleo.

## **Trabajo social**

[www.msk.org/socialwork](http://www.msk.org/socialwork)

212-639-7020

Los trabajadores sociales ayudan a los pacientes, familiares y amigos a hacer frente a los problemas comunes de las personas que tienen cáncer. Brindan asesoramiento personalizado y grupos de apoyo durante su tratamiento. También le pueden ayudar a comunicarse con los niños y otros miembros de la familia.

Nuestros trabajadores sociales también pueden derivarle a agencias y programas comunitarios. Si tiene problemas para pagar sus facturas, también tienen información sobre recursos financieros. Llame al número antes mencionado para obtener

más información.

## **Cuidado Espiritual**

212-639-5982

Nuestros capellanes (consejeros espirituales) se encuentran disponibles para escuchar, ofrecer apoyo a los familiares y rezar. Se pueden comunicar con grupos religiosos o clero comunitario, o simplemente brindarle consuelo y una presencia espiritual. Cualquier persona puede solicitar [apoyo espiritual](#). No es necesario tener una afiliación religiosa (conexión con una religión).

La capilla interreligiosa de MSK se encuentra cerca del vestíbulo principal de Memorial Hospital. Está abierta las 24 horas del día. Si tiene una emergencia, llame al 212-639-2000. Pregunte por el capellán de guardia.

## **Programas virtuales**

[www.msk.org/vp](http://www.msk.org/vp)

Ofrecemos educación y apoyo en línea para pacientes y cuidadores. Son sesiones en vivo donde puede hablar o simplemente escuchar. Usted puede enterarse de su diagnóstico, saber qué esperar durante el tratamiento y cómo prepararse para el tratamiento contra el cáncer.

Las sesiones son privadas, gratuitas y dirigidas por expertos. Visite nuestro sitio web para aprender más sobre los Programas Virtuales o para registrarse.

## **Servicios de apoyo externos**

**Access-A-Ride**



[web.mta.info/nyct/paratran/guide.htm](http://web.mta.info/nyct/paratran/guide.htm)

877-337-2017

En la ciudad de New York, la Autoridad Metropolitana de Transporte (MTA) ofrece un servicio compartido de transporte puerta a puerta para personas con discapacidades que no pueden tomar el metro o el autobús público.

### **Air Charity Network**

[www.aircharitynetwork.org](http://www.aircharitynetwork.org)

877-621-7177

Ofrece transporte a centros de tratamiento.

### **Sociedad Americana contra el Cáncer (ACS)**

[www.cancer.org](http://www.cancer.org)

800-ACS-2345 (800-227-2345)

Ofrece una variedad de información y servicios, incluido Hope Lodge, el cual brinda alojamiento gratuito a pacientes y cuidadores durante el tratamiento contra el cáncer.

### **Cancer and Careers**

[www.cancerandcareers.org](http://www.cancerandcareers.org)

646-929-8032

Un recurso donde encontrará educación, herramientas y eventos para empleados con cáncer.

### **CancerCare**

[www.cancercare.org](http://www.cancercare.org)

800-813-4673

275 Seventh Avenue (entre las calles West 25<sup>th</sup> y 26<sup>th</sup>)

Nueva York, NY 10001

Ofrece orientación, grupos de apoyo, talleres de instrucción, publicaciones y asistencia financiera.

### **Cancer Support Community**

[www.cancersupportcommunity.org](http://www.cancersupportcommunity.org)

Ofrece apoyo y educación a personas afectadas por el cáncer.

### **Caregiver Action Network**

[www.caregiveraction.org](http://www.caregiveraction.org)

800-896-3650

Ofrece educación y apoyo a quienes cuidan de seres queridos con una discapacidad o enfermedad crónica.

### **Corporate Angel Network**

[www.corpangelnetwork.org](http://www.corpangelnetwork.org)

866-328-1313

Ofrece servicio de traslado gratuito en todo el país usando los asientos desocupados de aviones corporativos.

### **Good Days**

[www.mygooddays.org](http://www.mygooddays.org)

877-968-7233

Ofrece asistencia financiera para pagar los copagos durante el tratamiento. Los pacientes deben tener seguro médico, deben reunir los criterios de ingresos, y se les deben recetar medicamentos que están incluidos en el formulario de Good Days.

### **HealthWell Foundation**

[www.healthwellfoundation.org](http://www.healthwellfoundation.org)

800-675-8416

Proporciona asistencia financiera para cubrir copagos, primas de atención médica y deducibles de ciertos medicamentos y terapias.

### **Joe's House**

[www.joeshouse.org](http://www.joeshouse.org)

877-563-7468

Ofrece una lista de lugares cercanos a los centros de tratamiento donde las personas con cáncer y sus familiares pueden quedarse.

### **LGBT Cancer Project**

[www.lgbtcancer.com](http://www.lgbtcancer.com)

Brinda apoyo y defensa a la comunidad LGBT, incluso grupos de apoyo en línea y una base de datos de ensayos clínicos abiertos a la comunidad LGBT.

### **LIVESTRONG Fertility**

[www.livestrong.org/we-can-help/fertility-services](http://www.livestrong.org/we-can-help/fertility-services)

855-744-7777

Proporciona información reproductiva y apoyo a pacientes y sobrevivientes de cáncer cuyos tratamientos médicos tienen riesgos asociados a la infertilidad.

### **Programa Luzca bien, siéntase mejor**

[www.lookgoodfeelbetter.org](http://www.lookgoodfeelbetter.org)

800-395-LOOK (800-395-5665)

Este programa ofrece talleres para aprender cosas que puede hacer para sentirse mejor con su apariencia. Para obtener más información o para inscribirse en un taller, llame al número de

arriba o visite el sitio web del programa.

### **Instituto Nacional del Cáncer**

[www.cancer.gov](http://www.cancer.gov)

800-4-CANCER (800-422-6237)

### **National LGBT Cancer Network**

[www.cancer-network.org](http://www.cancer-network.org)

Ofrece educación, capacitación y defensa para sobrevivientes del cáncer de la comunidad LGBT y para personas en riesgo.

### **Needy Meds**

[www.needymeds.org](http://www.needymeds.org)

Brinda listas de programas de asistencia a los pacientes para medicamentos de marca y genéricos.

### **NYRx**

[www.health.ny.gov/health\\_care/medicaid/program/pharmacy.htm](http://www.health.ny.gov/health_care/medicaid/program/pharmacy.htm)

Ofrece beneficios de medicamentos recetados a jubilados de empresas del sector público y empleados que cumplan los requisitos en el estado de Nueva York.

### **Patient Access Network (PAN) Foundation**

[www.panfoundation.org](http://www.panfoundation.org)

866-316-7263

Brinda ayuda con copagos para pacientes con seguro.

### **Patient Advocate Foundation**

[www.patientadvocate.org](http://www.patientadvocate.org)

800-532-5274

Ofrece acceso a atención, asistencia financiera, asistencia con

seguros, asistencia para conservar el empleo y acceso al directorio nacional de recursos para pacientes con seguro insuficiente.

### **Professional Prescription Advice**

[www.pparx.org](http://www.pparx.org)

888-477-2669

Ayuda a los pacientes que carecen de cobertura de fármacos recetados, y que reúnen los requisitos, a obtener medicamentos gratuitos o a bajo costo.

### **Red Door Community (conocido anteriormente como Gilda's Club)**

[www.reddoorcommunity.org](http://www.reddoorcommunity.org)

212-647-9700

Un lugar donde las personas que viven con cáncer encuentran apoyo social y emocional a través de la creación de nuevos contactos, talleres, conferencias y actividades sociales.

### **RxHope**

[www.rxhope.com](http://www.rxhope.com)

877-267-0517

Ofrece asistencia para ayudar a las personas a obtener medicamentos que no pueden pagar.

### **Triage Cancer**

[www.triagecancer.org](http://www.triagecancer.org)

Proporciona información y recursos legales, médicos y financieros para pacientes con cáncer y sus cuidadores.

## **Recursos educativos**

Esta sección ofrece una lista con los recursos educativos que se mencionan en esta guía. los cuales le servirán para prepararse para su cirugía y recuperarse después de su cirugía.

Mientras lee estos recursos, anote las preguntas que desee hacerle a su proveedor de cuidados de la salud.

- *Cómo comprobar si un medicamento o suplemento contiene aspirin, otros NSAID, vitamina E o aceite de pescado* ([www.mskcc.org/es/cancer-care/patient-education/common-medications-containing-aspirin-and-other-nonsteroidal-anti-inflammatory-drugs-nsaids](http://www.mskcc.org/es/cancer-care/patient-education/common-medications-containing-aspirin-and-other-nonsteroidal-anti-inflammatory-drugs-nsaids))
- *La alimentación apropiada durante su tratamiento contra el cáncer* ([www.mskcc.org/es/cancer-care/patient-education/eating-well-during-your-treatment](http://www.mskcc.org/es/cancer-care/patient-education/eating-well-during-your-treatment))
- *Los remedios herbales y el tratamiento contra el cáncer* ([www.mskcc.org/es/cancer-care/patient-education/herbal-remedies-and-treatment](http://www.mskcc.org/es/cancer-care/patient-education/herbal-remedies-and-treatment))
- *Información para familiares y amigos para el día de la cirugía* ([www.mskcc.org/es/cancer-care/patient-education/information-family-and-friends-day-surgery](http://www.mskcc.org/es/cancer-care/patient-education/information-family-and-friends-day-surgery))

If you have questions or concerns, contact your healthcare provider. A member of your care team will answer Monday through Friday from 9 a.m. to 5 p.m. Outside those hours, you can leave a message or talk with another MSK provider. There is always a doctor or nurse on call. If you're not sure how to reach your healthcare provider, call 212-639-2000.

Para obtener más recursos, visite [www.mskcc.org/pe](http://www.mskcc.org/pe) y busque en nuestra biblioteca virtual.

---

About Your Ventriculoperitoneal (VP) Shunt Surgery at MSK Kids - Last updated on July 22, 2024

Todos los derechos son propiedad y se reservan a favor de Memorial Sloan Kettering Cancer Center



Memorial Sloan Kettering  
Cancer Center