



EDUCACIÓN PARA PACIENTES Y CUIDADORES

Cómo hacerse una mamografía de detección en MSK

En esta información se explica qué son las mamografías de detección que se realizan en MSK y cómo programar una. Además, se explica qué es la tomosíntesis de mama, también llamada mamografía de detección en 3D y qué esperar después de su cita.

Cómo hacerse una mamografía de detección en MSK

En MSK, las personas que necesiten una mamografía de detección se someterán a una tomosíntesis. Esta tecnología es mejor que la de otras mamografías porque detecta más tipos de cáncer. Las imágenes que toma son tan detalladas que la mayoría de las personas no necesitarán regresar para obtener más imágenes.

La lectura y la interpretación de las mamografías en 3D lleva más tiempo, por lo que usted no obtendrá los resultados de la mamografía durante la cita de imagenología.

Puede hacerse una mamografía de detección si:

- No tiene problemas en las mamas, como un bulto, secreción del pezón o dolor focal (dolor en una zona de la mama).
- Su última mamografía, ultrasonido o imagen por resonancia magnética (IRM) tiene que haber sido negativa o haber arrojado resultados benignos (no cancerosos),

O

- Su última mamografía, ultrasonido o IRM tiene que haber arrojado resultados sospechosos, pero usted ya tiene que haber completado un tratamiento quirúrgico.

Las mamografías de detección son para personas que no tienen ningún síntoma en las mamas. Puede hacerse una mamografía de detección incluso si ha tenido cáncer. Visite *Pautas para la detección del cáncer de mama* (www.mskcc.org/es/archived/cancer-care/types/breast/screening-guidelines) para obtener información sobre su riesgo y cuándo debe someterse a pruebas de detección.

Si tiene síntomas, como bultos en las mamas o secreción en las mamas, informe a su proveedor de cuidados de la salud. Es posible que le realicen una mamografía de diagnóstico y un ultrasonido para evaluar sus síntomas.

Si está en período de lactancia (cuando produce leche materna), asegúrese de informarle a su proveedor de cuidados de la salud. Debe amamantar o extraerse la leche antes de la mamografía. Debe vaciar las mamas tanto como sea posible.

Cómo programar la mamografía de detección

- Si su proveedor de MSK le pide una mamografía, su consultorio la programará. También puede llamar al 646-227-3700 para programar una cita.
- Si su proveedor de cuidados de la salud fuera de MSK solicita una mamografía, pídale que primero envíe la receta por fax con su nombre, dirección y número de teléfono a 646-227-7259. Luego, llámenos para programar la mamografía al 833-376-1194. No podemos realizar la mamografía sin esa receta, por lo que quizás sea conveniente que traiga una copia a la cita.
- Si ya se ha hecho mamografías, pruebas de imagenología de mamas u otras pruebas en otro centro médico, pídales que nos envíen un CD de las pruebas de imagenología antes de su cita. Esto nos permitirá comparar los nuevos resultados con los anteriores. Comuníquese con el centro de MSK donde tiene programada la mamografía para obtener las instrucciones de envío.

Qué esperar después de la mamografía de detección

Después de su cita, le enviaremos una carta con los resultados de su mamografía

de detección por correo. Por lo general, los resultados están disponibles en MyMSK, nuestro portal para pacientes, de 1 a 3 días hábiles después de la mamografía.

Si no tiene una cuenta de MyMSK, puede crear una en my.mskcc.org.

Si recibe un llamado porque se necesitan más imágenes, no quiere decir que tenga cáncer. Significa que el radiólogo quiere ver una zona más claramente. Un radiólogo es un médico que se especializa en pruebas de imagenología.

Luego se le programará una mamografía de diagnóstico o un ultrasonido de diagnóstico, en la que se toman imágenes más detalladas de una zona específica de la mama. En ocasiones, le programarán ambos procedimientos. La mayoría de las veces se determinará que su mamografía es normal después de tomar estas imágenes adicionales.

Pruebas de seguimiento de mamografías de detección

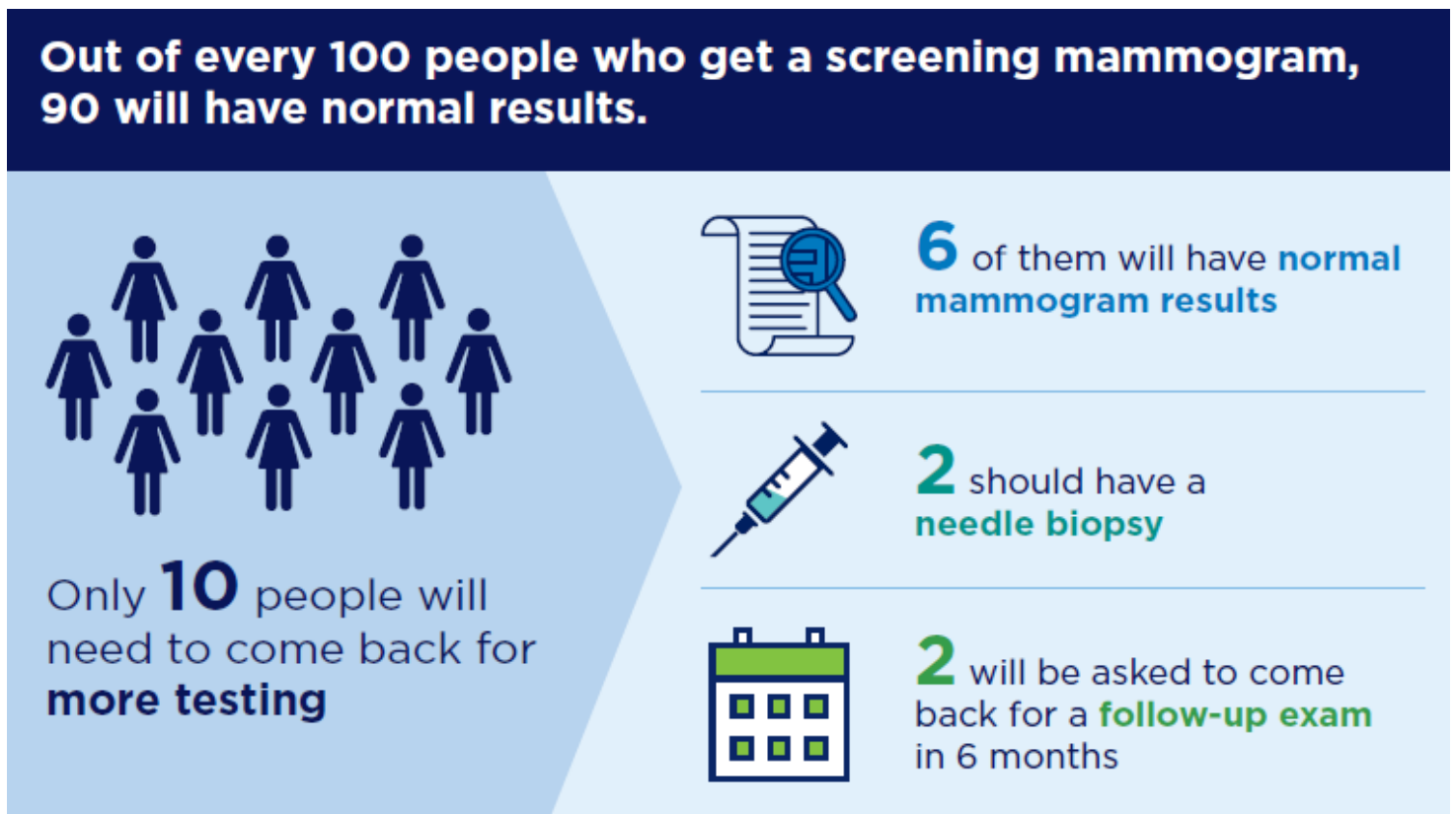


Figura 1. Pruebas de seguimiento de mamografías de detección (fuente: mammographysaveslives.org)”>

Es posible que tenga que someterse a una mamografía de diagnóstico, que es una imagen más detallada que una mamografía de detección. Durante una mamografía de diagnóstico, se usan diferentes métodos para enfocarse en una parte específica de la mama. Las imágenes tomadas durante una mamografía de diagnóstico ayudan a su radiólogo a decidir si necesitará una biopsia (extirpación de una pequeña muestra de tejido).

Puntos clave para recordar

- Las mamografías de detección pueden detectar el cáncer antes de que se presenten síntomas.
- La tomosíntesis de mama, también llamada mamografía de detección en 3D, detecta más tipos de cáncer que otras tecnologías para realizar mamografías.
- Puede hacerse una mamografía de detección incluso si ha recibido tratamiento contra el cáncer de mama.
- Los resultados de su mamografía probablemente estén disponibles en MyMSK, nuestro portal para pacientes, de 1 a 3 días hábiles después del estudio. También le enviaremos los resultados por correo.
- Le llamaremos si necesita más imágenes. No significa que tenga cáncer.

Si tiene preguntas, contacte directamente a un integrante del equipo de atención médica. Si es paciente de MSK y necesita comunicarse con un proveedor después de las 5:00 p.m., durante el fin de semana o un día feriado, llame al 212-639-2000.

If you have questions or concerns, contact your healthcare provider. A member of your care team will answer Monday through Friday from 9 a.m. to 5 p.m. Outside those hours, you can leave a message or talk with another MSK provider. There is always a doctor or nurse on call. If you're not sure how to reach your healthcare provider, call 212-639-2000.

Para obtener más recursos, visite www.mskcc.org/pe y busque en nuestra biblioteca virtual.

Getting a Screening Mammogram at MSK - Last updated on September 27, 2024

Todos los derechos son propiedad y se reservan a favor de Memorial Sloan Kettering Cancer Center