



## EDUCACIÓN PARA PACIENTES Y CUIDADORES

# Información sobre la cirugía de la cavidad nasal y de los senos paranasales

Esta guía le ayudará a prepararse para la cirugía de la cavidad nasal y de los senos paranasales en MSK. También le ayudará a entender qué puede esperar durante la recuperación.

Use esta guía como fuente de información en los días previos a su cirugía. Tráigala con usted cada vez que venga a MSK, incluso el día de su cirugía. Usted y su equipo de atención médica la consultarán durante toda su atención.

## Información sobre la cirugía

### La cavidad nasal y los senos paranasales

La cavidad nasal es un espacio grande lleno de aire ubicado arriba y detrás de la nariz, en el centro de la cara. Tiene 2 orificios, llamados fosas nasales, que calientan y humedecen el aire que inhala.

Dentro de la cavidad nasal, hay 4 tipos de senos paranasales, a los que normalmente se denomina senos (véase la figura 1). Los senos paranasales son un grupo de espacios huecos llenos de aire que rodean la cavidad nasal. Estas serían:

- **Senos frontales**, ubicados arriba de los ojos.

- **Senos etmoidales**, ubicados entre los ojos.
- **Senos esfenoidales**, ubicados en lo profundo de la cavidad nasal, detrás de los senos etmoidales.
- **Senos maxilares**, ubicados a ambos lados de la nariz.

La cavidad nasal y los senos paranasales están cubiertos por una capa de células que producen mucosidad y calientan el aire que respira. También afectan la forma en que la voz suena cuando habla.

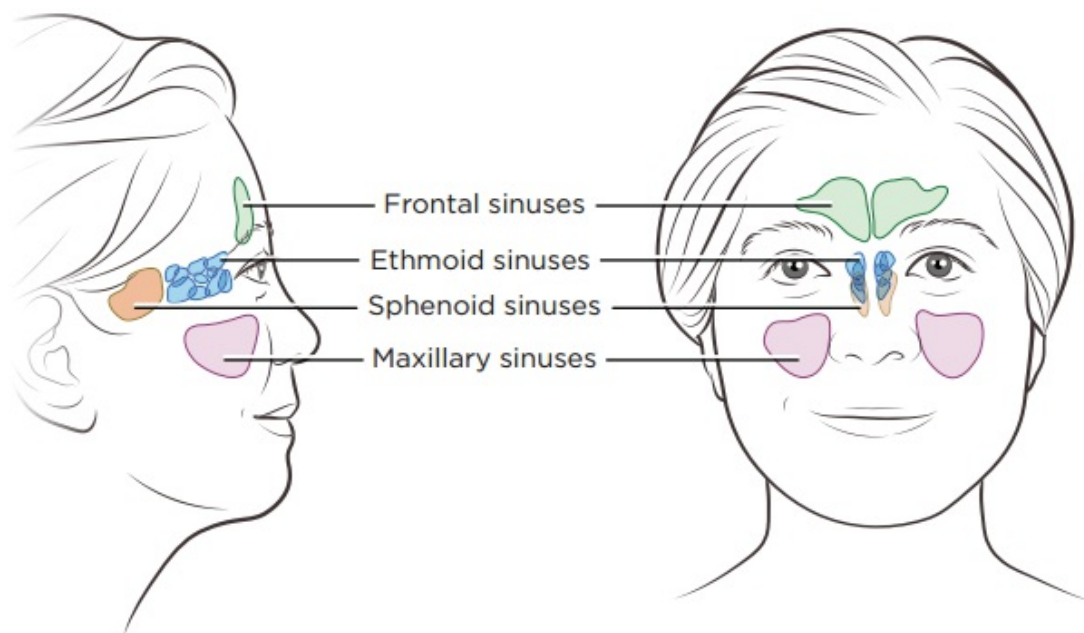


Figura 1. Los senos paranasales

## **Cirugía de la cavidad nasal y los senos paranasales**

Los tumores en la cavidad nasal y los senos paranasales se tratan con cirugía. El objetivo de la cirugía es extirpar todo el tumor y una pequeña cantidad de tejido normal que lo rodea.

La cavidad nasal y los senos paranasales son zonas pequeñas que tienen muchos músculos, nervios, vasos sanguíneos y otras estructuras importantes. Si se tiene que extirpar alguna de

estas otras estructuras durante su cirugía, puede afectar su apariencia y la forma en que realiza funciones básicas. Por lo tanto, otro objetivo de la cirugía es ayudarlo a verse igual y poder respirar, masticar, hablar y tragar sin dificultad después de su cirugía.

Diferentes proveedores colaborarán antes, durante y después de su cirugía. Según la cirugía que le realicen, su equipo de tratamiento puede incluir:

- Cirujano de cabeza y cuello, cirujano plástico reconstructivo y neurocirujano
- Oncólogo de radioterapia
- Oncólogo médico
- Dentista
- Enfermeros
- Terapeuta del habla y la ingestión
- Nutricionistas dietistas clínicos
- Administradores de casos
- Trabajadores sociales

Su proveedor de cuidados de la salud hablará con usted sobre la cirugía a la que se someterá. El tipo de cirugía depende de la ubicación de los tumores, su tamaño y qué otras estructuras están involucradas. A continuación hay algunas descripciones de los diferentes tipos de cirugía.

### **Tipos de cirugía de cavidad nasal**

- Algunos tipos de tumores de la cavidad nasal se pueden

extirpar mediante una cirugía llamada **extirpación local amplia**. Esta cirugía extirpa el tumor y una pequeña cantidad de tejido normal que lo rodea.

- Los tumores que se encuentran en los cornetes nasales (huesos largos y delgados ubicados en las paredes internas de la nariz) se pueden extirpar mediante una cirugía llamada **maxilectomía medial**.
- Los tumores que involucran el tejido en el exterior de la nariz pueden extirparse eliminando parte de la nariz o toda la nariz.

## **Tipos de cirugía de los senos paranasales**

- Los tumores que son pequeños, no cancerosos (no son cáncer) y que involucran solo los senos etmoidales se extirpan a través de una cirugía llamada **etmoidectomía externa**.
- Los tumores que han crecido en el seno maxilar se pueden extirpar mediante una cirugía llamada **maxilectomía**. El alcance de la cirugía depende de dónde se encuentra el tumor y si involucra tejidos y estructuras cercanas. Durante una maxilectomía, es posible que se extirpen parcial o completamente las siguientes partes:
  - Hueso alrededor del seno maxilar
  - Hueso de la bóveda del paladar (techo de la boca)
  - Dientes superiores de un lado de la boca
  - Parte o toda la órbita (cavidad del ojo)
  - Parte del pómulo
  - Parte del hueso de la zona superior de la nariz

Si se extirpa parte de la bóveda del paladar, es posible que haya una conexión abierta entre la cavidad nasal y la cavidad oral (boca). Su cirujano dental tomará impresiones (hará un molde de la parte superior de la boca) antes de la cirugía y el día de su cirugía. Le colocarán un obturador (placa) quirúrgico temporal para cerrar la abertura del paladar durante su cirugía. Esto le ayudará a hablar y comer después de la cirugía.

Tendrá puesto el obturador quirúrgico temporal cuando le den de alta del hospital. Alrededor de 2 semanas después de su cirugía, tendrá una cita en la que el cirujano dental le quitará el obturador quirúrgico. Durante esta cita, su cirujano dental le colocará un obturador removible en la boca. Además, le dará instrucciones para la limpieza y el cuidado del obturador. Tendrá citas de seguimiento periódicas con su cirujano dental para revisar el obturador y modificar el ajuste si es necesario.

- Los tumores ubicados en los senos etmoidales, frontales o esfenoideales se extirpan mediante una cirugía llamada **extirpación craneofacial**. Esta cirugía consiste en extirpar el tumor a través de incisiones (cortes quirúrgicos) que se hacen en la cara y el cráneo. Al acceder al tumor desde dos direcciones, el cirujano tiene una mejor oportunidad de extirpar todo el tumor. Esta técnica también ayuda a disminuir el posible daño al cerebro, a los nervios y a otras estructuras importantes. Un cirujano de cabeza y cuello, un cirujano plástico y un neurocirujano colaborarán en su equipo

quirúrgico.

## **Cirugía endoscópica**

En esta cirugía se utilizan endoscopios (sondas delgadas, flexibles y con luz) que se introducen en la nariz para llegar a la cavidad nasal y los senos paranasales. Esta cirugía se realiza para tumores pequeños y menos involucrados con las estructuras circundantes. Es posible usarla también para tratar enfermedades sinusales que no son cáncer.

## **Extirpación de ganglios linfáticos**

Los tumores que se encuentran en la cavidad nasal y los senos paranasales a veces se propagan a los ganglios linfáticos del cuello. Los ganglios linfáticos se extirpan a través de una cirugía llamada disección de cuello. Su cirujano determinará si usted necesita una disección de cuello según el examen médico y una tomografía computarizada (CT) o una imagen por resonancia magnética (IRM).

Si le extirpan los ganglios linfáticos, tendrá una sonda de drenaje mientras esté en el hospital. Sus enfermeros llevarán un registro de la cantidad de drenaje. Cuando la cantidad de líquido que drene sea menos de 20 a 30 mililitros (alrededor de ½ onza) en 24 horas, le quitarán el drenaje. Por lo general, esto sucede de 3 a 5 días después de su cirugía.

## **Antes de su cirugía**

Esta sección le ayudará a prepararse para su cirugía. Léala cuando se le programe la cirugía. Consúltela a medida que se acerque su cirugía. Contiene información importante sobre lo que debe hacer para prepararse.

Mientras lee esta sección, escriba preguntas para hacerle a su proveedor de cuidados de la salud.

## **Preparación para su cirugía**

Usted y su equipo de atención médica trabajarán juntos para prepararse para la cirugía. Ayúdenos a mantenerle a salvo. Díganos si alguna de estas cosas corresponde a su caso, incluso si no está seguro.

- Tomo un anticoagulante (diluyente de la sangre), como:
  - Aspirin
  - Heparin
  - Warfarin (Jantoven<sup>®</sup>, Coumadin<sup>®</sup>)
  - Clopidogrel (Plavix<sup>®</sup>)
  - Enoxaparin (Lovenox<sup>®</sup>)
  - Dabigatran (Pradaxa<sup>®</sup>)
  - Apixaban (Eliquis<sup>®</sup>)
  - Rivaroxaban (Xarelto<sup>®</sup>)
- Tomo un inhibidor de SGLT2, como:
  - Canagliflozin (Invokana<sup>®</sup>)
  - Dapagliflozin (Farxiga<sup>®</sup>)
  - Empagliflozin (Jardiance<sup>®</sup>)
  - Ertugliflozin (Steglatro<sup>®</sup>)
- Tomo medicamentos que se obtienen con receta, incluso uso parches y cremas. Un medicamento con receta es aquel que

Estos son ejemplos de medicamentos. Hay otros.

**Asegúrese siempre de que sus proveedores de cuidados de la salud conozcan todos los medicamentos y suplementos que está tomando.**

solo puede obtener con una receta de un proveedor de cuidados de la salud.

- Tomo medicamentos sin receta, incluso parches y cremas. Un medicamento sin receta es aquel que puede obtener sin una receta.
- Tomo suplementos alimenticios, como hierbas, vitaminas, minerales o remedios naturales o caseros.
- Tengo un marcapasos, un desfibrilador cardioversor implantable automático (AICD) u otro aparato para el corazón.
- Tengo apnea del sueño.
- He tenido problemas con la anestesia en el pasado. La anestesia es un medicamento que hace que se duerma durante una cirugía o procedimiento.
- Soy alérgico a ciertos medicamentos o materiales, entre ellos el látex.
- No estoy dispuesto a recibir una transfusión de sangre.
- Tomo bebidas alcohólicas.
- Fumo o uso un dispositivo electrónico, como un vapeador o un cigarrillo electrónico.
- Uso drogas recreativas, como la marihuana.

### **Acerca del consumo de bebidas alcohólicas**

Es importante que hable con su proveedor de cuidados de la salud en cuanto a la cantidad de alcohol que beba. Esto nos ayudará a planificar su atención.

Si usted bebe alcohol de forma regular, podría correr el riesgo



de sufrir complicaciones durante y después de su cirugía. Entre ellas se encuentran: hemorragias, infecciones, problemas cardíacos y una hospitalización más prolongada.

Si bebe alcohol con regularidad y deja de hacerlo de forma repentina, esto puede causarle convulsiones, delirio y la muerte. Si sabemos que corre el riesgo de tener estos problemas, podemos recetarle medicamentos para ayudar a prevenirlos.

Estas son algunas cosas que puede hacer antes de su cirugía para evitar problemas.

- Sea franco con el proveedor de cuidados de la salud en cuanto a la cantidad de alcohol que consuma.
- Intente dejar de consumir alcohol en cuanto se planea la cirugía. Informe a su proveedor de cuidados de la salud de inmediato si usted:
  - Siente dolor de cabeza.
  - Siente náuseas (sensación de que va a vomitar).
  - Siente más ansiedad (nerviosismo o preocupación) que de costumbre.
  - No puede dormir.

Todos ellos son los primeros síntomas del síndrome de abstinencia, el cual se puede tratar.

- Si no puede dejar de beber, avísele al proveedor de cuidados de la salud.
- Haga preguntas a su proveedor de cuidados de la salud sobre la bebida y la cirugía. Como siempre, toda su información

médica se mantendrá en privado.

## **Acerca del fumar**

Las personas que fuman pueden llegar a sufrir problemas respiratorios si se les practica una cirugía. El hecho de dejar de fumar, aunque sea por unos pocos días antes de la cirugía, podría ser de utilidad.

Si fuma, su proveedor de cuidados de la salud le derivará al [Programa de Tratamiento del Tabaquismo](#). También puede llamar al programa al 212-610-0507.

## **Acerca de la apnea del sueño**

La apnea del sueño es un problema respiratorio común. La persona que tiene apnea del sueño deja de respirar durante breves períodos de tiempo mientras duerme. El tipo más común es la apnea obstructiva del sueño (OSA). Con la OSA, las vías respiratorias se bloquean por completo mientras duerme.

Este tipo de apnea puede causar problemas graves durante y después de la cirugía. Le pedimos que nos informe si tiene o cree que podría tener apnea del sueño. Si utiliza un dispositivo de respiración, como una máquina CPAP, tráigalo el día de su cirugía.

## **Uso de MyMSK**

MyMSK ([my.mskcc.org](http://my.mskcc.org)) es el portal para pacientes de MSK. Puede usarla para intercambiar mensajes con su equipo de atención médica, ver los resultados de sus exámenes, ver las fechas y horarios de sus citas y mucho más. También puede invitar a su cuidador a que cree su propia cuenta, para que pueda ver información sobre su atención.

Si no tiene una cuenta de MyMSK, puede crear una en [my.mskcc.org](http://my.mskcc.org). Para obtener un ID de inscripción, puede llamar al 646-227-2593 o al consultorio de su médico.

Mire *How to Enroll in MyMSK: Memorial Sloan Kettering's Patient Portal* ([www.mskcc.org/cancer-care/patient-education/video/how-enroll-mysk-patient-portal](http://www.mskcc.org/cancer-care/patient-education/video/how-enroll-mysk-patient-portal)) para obtener más información. También puede comunicarse con el servicio de ayuda de MyMSK en la dirección [mymask@mskcc.org](mailto:mymask@mskcc.org) o llamando al 800-248-0593.

## **Dentro de los 30 días previos a su cirugía**

### **Pruebas prequirúrgicas (PST)**

Tendrá una consulta prequirúrgica antes de su cirugía. Recibirá un recordatorio del consultorio de su cirujano con la fecha, la hora y el lugar de la cita. Visite [www.msk.org/parking](http://www.msk.org/parking) para obtener información sobre dónde estacionar y cómo llegar a todos los centros de MSK.

El día de la consulta prequirúrgica puede comer y tomar sus medicamentos habituales.

Es útil llevar lo siguiente a su cita:

- Una lista de todos los medicamentos que tome, incluso los que adquiera con y sin receta, así como parches y cremas que use.
- Los resultados de las pruebas médicas que se haya realizado fuera de MSK el último año, si los tiene. Algunos ejemplos son pruebas de esfuerzo cardíaco, ecocardiogramas o estudios Doppler de la carótida.

- Los nombres y números de teléfono de sus proveedores de cuidados de la salud.

Se reunirá con un proveedor de práctica avanzada (APP) durante su consulta prequirúrgica. Este trabaja de cerca con el personal de anestesiología de MSK. Estos son médicos con formación especializada en el uso de la anestesia durante una cirugía o procedimiento.

Su proveedor de práctica avanzada revisará sus antecedentes médicos y quirúrgicos. Es posible que le hagan pruebas para planificar su atención, como:

- Un electrocardiograma (ECG) para controlar el ritmo de su corazón.
- Una radiografía de tórax.
- Análisis de sangre.

El proveedor de práctica avanzada podría recomendarle que consulte a otros proveedores de cuidados de la salud. También hablará con usted sobre qué medicamentos debe tomar la mañana de su cirugía.

### **Elija a su cuidador**

El cuidador tiene un rol importante en su atención. Antes de su cirugía, sus proveedores de cuidados de la salud les brindarán información sobre su cirugía a usted y a su cuidador. Después de su cirugía, su cuidador le llevará a casa cuando reciba el alta. También le ayudará a cuidarse a usted mismo en casa.

### **Para los cuidadores**



El cuidado de alguien que se encuentra bajo tratamiento contra el cáncer conlleva muchas responsabilidades. Ofrecemos recursos y apoyo para ayudarle a hacerles frente. Para obtener más información, visite [www.msk.org/caregivers](http://www.msk.org/caregivers) o lea *Guía para cuidadores* ([www.mskcc.org/es/cancer-care/patient-education/guide-caregivers](http://www.mskcc.org/es/cancer-care/patient-education/guide-caregivers)).

## **Complete un formulario Health Care Proxy**

Si todavía no ha completado un formulario Health Care Proxy, le recomendamos que lo haga ahora. Si ya completó uno o si tiene otras directivas anticipadas, tráigalos en su próxima cita.

Un formulario Health Care Proxy es un documento legal. En él, se especifica a la persona que hablará en su representación, si es que usted no está en condiciones para comunicarse. Esta persona recibe el nombre de agente de atención médica.

- Para obtener información sobre el formulario Health Care Proxy y otras directivas anticipadas, lea *Voluntades anticipadas para personas con cáncer y sus seres queridos* ([www.mskcc.org/es/cancer-care/patient-education/advance-care-planning](http://www.mskcc.org/es/cancer-care/patient-education/advance-care-planning)).
- Para obtener información sobre cómo ser un agente de atención médica, lea *Cómo ser un agente de atención médica* ([www.mskcc.org/es/cancer-care/patient-education/how-be-health-care-agent](http://www.mskcc.org/es/cancer-care/patient-education/how-be-health-care-agent)).

Hable con un integrante de su equipo de atención si tiene preguntas sobre cómo completar un formulario Health Care Proxy.

## **Haga ejercicios de respirar y toser**

Antes de su cirugía, practique el respiro profundo y toser. Si tiene preguntas, hágaselas a su enfermero o a su terapeuta respiratorio.

## **Haga actividad física**

Hacer actividad física ayudará a que el cuerpo esté en las mejores condiciones para su cirugía. También hará que su recuperación sea más rápida y fácil.

Trate de hacer actividad física a diario. Cualquier actividad que haga que su corazón lata más rápido, como caminar, nadar o andar en bicicleta, es una buena opción. Si es época de frío, suba y baje las escaleras en casa o vaya a un centro comercial o a un mercado.

## **Lleve una dieta sana**

Lleve una dieta bien balanceada y saludable antes de su cirugía. Si necesita ayuda con su dieta, hable con el proveedor de cuidados de la salud sobre tener una entrevista con un nutricionista dietista clínico.

## **7 días antes de su cirugía**

### **Siga las instrucciones de su proveedor de cuidados de la salud cuando tome aspirin**

La aspirin puede causar hemorragia. Si toma aspirin o un medicamento que contiene aspirin, es posible que deba cambiar su dosis o dejar de tomarlo 7 días antes de su cirugía. Siga las instrucciones de su proveedor de cuidados de la salud. **No deje de tomar aspirin a menos que su proveedor se lo indique.**

Para obtener más información, lea *Cómo comprobar si un*

*medicamento o suplemento contiene aspirin, otros NSAID, vitamina E o aceite de pescado* ([www.mskcc.org/es/cancer-care/patient-education/common-medications-containing-aspirin-and-other-nonsteroidal-anti-inflammatory-drugs-nsaids](http://www.mskcc.org/es/cancer-care/patient-education/common-medications-containing-aspirin-and-other-nonsteroidal-anti-inflammatory-drugs-nsaids)).

## **Deje de tomar vitamina E, multivitamínicos, remedios herbales y otros suplementos alimenticios**

La vitamina E, los multivitamínicos, los remedios herbales y otros suplementos alimenticios pueden causar sangrado. Deje de tomarlos 7 días antes de su cirugía. Si el proveedor de cuidados de la salud le da instrucciones diferentes, haga lo que él o ella le indique.

Para obtener más información, lea *Los remedios herbales y el tratamiento contra el cáncer* ([www.mskcc.org/es/cancer-care/patient-education/herbal-remedies-and-treatment](http://www.mskcc.org/es/cancer-care/patient-education/herbal-remedies-and-treatment)).

## **2 días antes de su cirugía**

### **Deje de tomar medicamentos antiinflamatorios no esteroideos (NSAID)**

Los NSAID, como el ibuprofen (Advil® y Motrin®) y el naproxen (Aleve®), pueden causar sangrado. Deje de tomarlos 2 días antes de su cirugía. Si el proveedor de cuidados de la salud le da instrucciones diferentes, haga lo que él o ella le indique.

Para obtener más información, lea *Cómo comprobar si un medicamento o suplemento contiene aspirin, otros NSAID, vitamina E o aceite de pescado* ([www.mskcc.org/es/cancer-care/patient-education/common-medications-containing-aspirin-and-other-nonsteroidal-anti-inflammatory-drugs-nsaids](http://www.mskcc.org/es/cancer-care/patient-education/common-medications-containing-aspirin-and-other-nonsteroidal-anti-inflammatory-drugs-nsaids)).

## **Un día antes de su cirugía**

## **Anote la hora de su cirugía**

Un integrante del personal le llamará después de las 2 p. m. el día antes de su cirugía. Si su cirugía está programada para un lunes, entonces le llamará el viernes anterior. Si para las 7 p. m. no ha recibido una llamada, llame al 212-639-5014.

Un integrante del personal le dirá a qué hora debe llegar al hospital para someterse a su cirugía. También le recordará a dónde ir.

Visite [www.msk.org/parking](http://www.msk.org/parking) para obtener información sobre dónde estacionar y cómo llegar a todos los centros de MSK.

## **Duchas**

Lávese con agua y jabón la noche antes de su cirugía.

## **Instrucciones sobre lo que debe comer**



**Deje de comer a la medianoche (12 a. m.) de la noche antes de su procedimiento.** Esto incluye caramelos solubles y goma de mascar.

Si su proveedor de cuidados de la salud le ha dicho que deje de comer antes de la medianoche, siga sus instrucciones. Algunas personas necesitan ayunar (no comer) durante más tiempo antes de su procedimiento.

## **La mañana de su cirugía**

### **Instrucciones sobre lo que debe beber**

Entre la medianoche (12 a. m.) y 2 horas antes de su hora de su



llegada, beba únicamente los líquidos de la siguiente lista. No coma ni beba nada más. Deje de beber 2 horas antes de la hora de llegada.

- Agua.
- Jugo de manzana claro, jugo de uva claro o jugo de arándanos claro.
- Gatorade o Powerade.
- Café negro o té. Se puede añadir azúcar. No añada nada más.
  - No añada ninguna cantidad de ningún tipo de leche o crema. Esto incluye las leches y cremas vegetales.
  - No añada miel.
  - No añada jarabe aromatizado.

Si tiene diabetes, preste atención a la cantidad de azúcar que contienen estas bebidas. Será más fácil controlar sus niveles de azúcar en la sangre si incluye versiones de estas bebidas sin azúcar, bajas en azúcar o sin azúcares añadidos.

Es útil mantenerse hidratado antes de los procedimientos, así que beba líquido si tiene sed. No beba más de lo necesario. Recibirá líquidos por vía intravenosa (VI) durante su procedimiento.



**Deje de beber 2 horas antes de la hora de llegada.** Ni siquiera agua.

## **Tome sus medicamentos según le indicó el médico**

Un integrante de su equipo de atención médica le dirá qué medicamentos tomar la mañana de su cirugía. Tome solo esos medicamentos con un trago de agua. Según lo que tome habitualmente, pueden ser todos, algunos o ninguno de sus medicamentos matutinos habituales.

## **Algunos aspectos para tener en cuenta**

- Póngase ropa cómoda que le quede holgada.
- Si usa lentes de contacto, quíteselos y mejor póngase anteojos. Usar lentes de contacto durante la cirugía podría dañarle los ojos.
- No lleve ningún objeto de metal. Quítese todas las joyas, incluso las que tenga en perforaciones que se haya hecho en el cuerpo. Las herramientas utilizadas durante su cirugía pueden causar quemaduras si tocan metal.
- No use loción, crema, desodorante, maquillaje, talco, perfume ni colonia.
- Deje en casa los objetos de valor.
- Si está menstruando (tiene su período mensual), use una toalla sanitaria, no un tampón. Recibirá ropa interior desechable, así como una toalla sanitaria, si es necesario.

## **Qué debe traer**

- Una blusa o camisa de botones o que le quede holgada.
- El respirador para la apnea del sueño (como un dispositivo CPAP), si tiene uno.
- El formulario Health Care Proxy y otras directivas

anticipadas, si los completó.

- Su teléfono celular y cargador.
- Solo el dinero que posiblemente necesite para gastos mínimos (como comprar un periódico).
- Un estuche para sus artículos personales (como anteojos, aparatos para sordera, dentaduras postizas, prótesis, peluca y artículos religiosos), si tiene uno.
- Esta guía. El equipo de atención médica la utilizará para enseñarle a cuidarse después de la cirugía.

### **Cuando llegue al hospital**

Se le pedirá muchas veces que diga y deletree su nombre y fecha de nacimiento. Esto se hace por su seguridad. Es posible que personas con el mismo nombre o con un nombre similar se sometan a cirugía el mismo día.

Cuando sea el momento de cambiarse para la cirugía, le darán un camisón, una bata de hospital y calcetines antideslizantes para que se ponga.

### **Cámbiese de ropa para la cirugía**

Cuando sea el momento de cambiarse para la cirugía, le darán un camisón, una bata de hospital y calcetines antideslizantes para que se ponga.

### **Reúnase con un enfermero**

Se reunirá con un enfermero antes de la cirugía. Dígale la dosis de los medicamentos que haya tomado después de la medianoche (12 a. m.) y la hora en que los tomó. Asegúrese de incluir los medicamentos recetados y sin receta, parches y

cremas.

Es posible que el enfermero le ponga una vía intravenosa (IV) en una de las venas, generalmente en el brazo o la mano. Si su enfermero no le coloca la vía IV, el anestesiólogo lo hará en el quirófano.

## **Reúnase con un anestesiólogo**

Antes de su cirugía también se reunirá con un anestesiólogo.

Esa persona se encargará de lo siguiente:

- Examinará su historial clínico con usted.
- Preguntará si en el pasado la anestesia le ha causado algún problema. Esto incluye náuseas (una sensación de que va a vomitar) o dolor.
- Hablará con usted sobre su comodidad y seguridad durante su cirugía.
- Le dirá qué tipo de anestesia recibirá.
- Le responderá las preguntas que usted tenga acerca de la anestesia.

## **Prepárese para la cirugía**

Cuando llegue el momento de la cirugía, se quitará los anteojos, los audífonos, las dentaduras postizas, las prótesis, la peluca y los artículos religiosos.

Entrará caminando al quirófano o un integrante del personal le llevará en una camilla. Un integrante de su equipo de atención le ayudará a subirse a una cama. También le pondrá las botas de compresión en la parte inferior de las piernas, las cuales se inflan y desinflan suavemente para ayudar con la circulación de

la sangre en las piernas.

Una vez que esté cómodo, el anesthesiólogo le pondrá anestesia a través de la vía IV y usted se dormirá. También recibirá líquidos a través de la vía IV durante su cirugía y después de esta.

### **Durante su cirugía**

Después de que se quede totalmente dormido, se le colocará un tubo por la boca hasta la tráquea, el cual le ayudará a respirar. También se le colocará un catéter urinario (Foley) para que drene la orina (pis) de la vejiga.

En cuanto se termine la cirugía, le cerrarán la incisión con grapas o con suturas (puntos). También es posible que sobre las incisiones se le pongan Steri-Strips™ (trozos pequeños de cinta quirúrgica) o Dermabond® (pegamento quirúrgico). Puede que las incisiones se le cubran con un vendaje.

En general, el tubo de respiración se quita mientras usted todavía está en el quirófano.

### **Después de su cirugía**

Esta sección le será de utilidad para saber qué esperar después de su cirugía. Aprenderá cómo recuperarse de manera segura de su cirugía tanto en el hospital como en casa.

Mientras lee esta sección, escriba preguntas para hacerle a su proveedor de cuidados de la salud.

### **En la Unidad de Cuidados Posteriores a la Anestesia (PACU)**

Cuando se despierte después de su cirugía, estará en la PACU.

Un enfermero se encargará de realizarle un seguimiento de la temperatura, el pulso, la presión arterial y el nivel de oxígeno. Es posible que reciba oxígeno a través de una sonda colocada debajo de la nariz o una mascarilla que cubre la nariz y la boca. También tendrá puestas las botas de compresión en la parte inferior de las piernas.

## **Analgésicos**

Recibirá analgésicos intravenosos (IV) mientras se encuentra en la PACU. Podrá controlar los analgésicos con la ayuda de un botón llamado dispositivo de analgesia controlada por el paciente (PCA). Para obtener más información al respecto, lea *Analgesia controlada por el paciente (PCA)* ([www.mskcc.org/es/cancer-care/patient-education/patient-controlled-analgesia-pca](http://www.mskcc.org/es/cancer-care/patient-education/patient-controlled-analgesia-pca)).

## **Sondas y drenajes**

Tendrá 1 o más de lo siguiente:

- Tubos de drenaje cerca de las incisiones, que ayudan a drenar el líquido de la zona para ayudar a que cicatricen las heridas.
- Un catéter Foley a través de la uretra, en la vejiga, que drena la orina (pis) de la vejiga.
- Una mascarilla y un humidificador, que ayudan a mantener húmedas las vías respiratorias.
- Una sonda de alimentación nasogástrica (NG), si es necesario, que pasa a través de la nariz y llega al estómago. Se utiliza para administrarle nutrientes. Si necesita una sonda NG, se la colocarán mientras está dormido durante la cirugía y se la quitarán cuando esté listo.

- Férulas en la nariz (férulas de Doyle), las cuales ayudan a prevenir las cicatrices en la nariz. Se las quitarán durante su primera cita después de la cirugía.

## **Traslado a su habitación del hospital**

Según el tipo de cirugía que haya tenido, puede permanecer en la PACU por algunas horas o puede pasar la noche. Después de su permanencia en la PACU, un integrante del personal le llevará a su cuarto del hospital.

## **En su habitación del hospital**

El tiempo que permanecerá en el hospital después de su cirugía depende de su recuperación. Un integrante de su equipo de atención médica le dirá qué esperar.

Cuando le lleven a su cuarto del hospital, conocerá a uno de los enfermeros que se encargará de atenderle mientras permanezca en el hospital.

Mientras esté en el hospital, sus enfermeros le enseñarán cómo cuidarse mientras se recupere de la cirugía.

Lea el recurso *¡Llámenos! ¡No se caiga!*

([www.mskcc.org/es/cancer-care/patient-education/call-dont-fall](http://www.mskcc.org/es/cancer-care/patient-education/call-dont-fall)) para aprender sobre lo que puede hacer para evitar caerse y mantenerse seguro mientras esté en el hospital.

## **Cómo hacer frente al dolor**

Después de su cirugía tendrá algo de dolor. En un principio, recibirá analgésicos a través del catéter epidural o de la vía IV. Usted podrá controlar el analgésico con la ayuda de un dispositivo de PCA. En cuanto pueda comer, le darán

analgésicos orales (medicamentos que se tragan).

Sus proveedores de cuidados de la salud le preguntarán con frecuencia sobre el dolor que tenga y le darán el medicamento según sus necesidades. Si el dolor no desaparece, infórmese a uno de los proveedores de cuidados de la salud. Es importante controlar su dolor para que pueda usar su espirómetro de incentivo y para que pueda moverse. Controlar su dolor le ayudará a recuperarse mejor.

Antes de que salga del hospital, recibirá una receta para un analgésico. Hable con su proveedor de cuidados de la salud sobre los posibles efectos secundarios y cuándo puede comenzar a tomar analgésicos sin receta.

## **Moverse y caminar**

Moverse y caminar la ayudarán a disminuir el riesgo de coágulos y neumonía (infección en los pulmones). También le ayudará para que pueda expeler gases y defecar de nuevo. Su enfermero, fisioterapeuta o su terapeuta ocupacional le ayudarán a moverse, si fuere necesario.

Para obtener más información sobre cómo caminar puede ayudarle a recuperarse, lea *Preguntas frecuentes sobre cómo caminar después de la cirugía* ([www.mskcc.org/es/cancer-care/patient-education/frequently-asked-questions-about-walking-after-your-surgery](http://www.mskcc.org/es/cancer-care/patient-education/frequently-asked-questions-about-walking-after-your-surgery)).

Para saber qué puede hacer para mantenerse seguro y evitar caídas mientras está en el hospital, lea *¡Llámenos! ¡No se caiga!* ([www.mskcc.org/es/cancer-care/patient-education/call-dont-fall](http://www.mskcc.org/es/cancer-care/patient-education/call-dont-fall)).



## **Ejercicios para los pulmones**

Es importante ejercitar sus pulmones para que se expandan completamente. Esto ayuda a prevenir la neumonía.

- Mientras esté despierto, utilice su espirómetro de incentivo 10 veces cada hora. Para obtener más información, lea *Cómo utilizar el espirómetro de incentivo* ([www.mskcc.org/es/cancer-care/patient-education/how-use-your-incentive-spirometer](http://www.mskcc.org/es/cancer-care/patient-education/how-use-your-incentive-spirometer)).
- Haga ejercicios de toser y respirar profundamente. Un integrante de su equipo de atención le enseñará cómo.

## **Comidas y bebidas**

En su primera comida después de su cirugía, solo recibirá líquidos claros. Después de eso, lentamente comenzará una dieta de alimentos en puré. Si tiene preguntas sobre su dieta, hable con su nutricionista dietista clínico.

## **Cuidado de las sondas y los drenajes**

Un integrante del personal cuidará de las sondas y los drenajes mientras esté en el hospital. En caso de salir del hospital con las sondas o los drenajes, también le enseñarán cómo cuidarlos para que pueda hacerlo en casa. Puede ser muy útil si su cuidador también aprende.

## **Duchas**

- Si tiene sondas de drenaje cerca de su incisión, se puede duchar, pero no moje las sondas. Un integrante del personal le ayudará. Puede ducharse normalmente 24 horas después de que le quiten las sondas de drenaje.

- Si no tiene sondas de drenaje cerca de su incisión, no se duche durante las primeras 48 horas después de su cirugía. Puede tomar un baño de esponja. Un integrante del personal le ayudará.

## **Planificación de su alta**

Su enfermero le enseñará el cuidado personal que necesitará para seguir cuidándose en casa. Es posible que esto incluya irrigar la boca y la nariz, si es necesario. También aprenderá ejercicios para prevenir el trismo. Esta es la incapacidad de abrir la mandíbula que puede presentarse debido a cicatrices o cambios en los músculos que la rodean. Para obtener más información, lea el recurso *Cómo hacer frente al trismo luego del tratamiento contra el cáncer de cabeza y cuello* ([www.mskcc.org/es/cancer-care/patient-education/trismus](http://www.mskcc.org/es/cancer-care/patient-education/trismus)).

Si permanece en el hospital menos de 1 semana, saldrá del hospital con suturas o grapas en la incisión. Se las quitarán durante una cita de seguimiento después de la cirugía. Si su permanencia en el hospital es de más de una semana, es posible que le quiten algunas o todas las grapas o suturas antes del alta.

## **Al salir del hospital**

Para cuando llegue el momento de que salga del hospital, la incisión ya habrá comenzado a cicatrizar. Antes de salir del hospital, eche un vistazo a su incisión con uno de sus proveedores de cuidados de la salud. Eso le servirá para saber si más adelante se presentan cambios.

El día de su alta, haga planes para salir del hospital alrededor de las 11 a. m. Antes de irse, su proveedor de cuidados de la

salud escribirá su orden de alta y sus recetas. También le entregará instrucciones al ser dado de alta. Uno de sus proveedores de cuidados de la salud repasará estas instrucciones con usted antes de que se vaya.

Si el vehículo que le va a llevar a casa no está en el hospital en el momento en que esté listo para salir del mismo, puede que tenga que esperar en la sala de pacientes en transición. Un miembro de su equipo de atención médica le dará más información al respecto.

## **En casa**

Lea *Qué puede hacer para evitar caerse*

([www.mskcc.org/es/cancer-care/patient-education/what-you-can-do-avoid-falling](http://www.mskcc.org/es/cancer-care/patient-education/what-you-can-do-avoid-falling)) para conocer lo que puede hacer para evitar caerse mientras esté en casa y durante sus citas en MSK.

## **Cómo completar su Recovery Tracker**

Queremos saber cómo se siente después de salir del hospital. Para ayudarnos a cuidar de usted, le enviaremos preguntas a su cuenta MyMSK. Las enviaremos todos los días durante 10 días después de que le den de alta. Estas preguntas se conocen como su Recovery Tracker.

Complete su Recovery Tracker todos los días antes de la medianoche (12 a. m.). Solo le tomará de 2 a 3 minutos completarlo. Sus respuestas a estas preguntas nos ayudarán a entender cómo se siente y qué necesita.

Según sus respuestas, es posible que nos comuniquemos con usted para obtener más información. A veces, podemos pedirle que llame al consultorio de su cirujano. Si tiene preguntas,

siempre puede comunicarse con el consultorio de su cirujano.

Para obtener más información, lea *Información sobre el Recovery Tracker (rastreador de recuperación)*

([www.mskcc.org/es/cancer-care/patient-education/mymsk-recovery-tracker](http://www.mskcc.org/es/cancer-care/patient-education/mymsk-recovery-tracker)).

## **Cómo hacer frente al dolor**

Las personas sienten dolor o molestias durante un tiempo que varía según la persona. Cuando se vaya a casa, es posible que aún sienta dolor y es probable que deba tomar un analgésico. Algunas personas sienten dolor, presión o dolores musculares alrededor de la incisión durante 6 meses o más. Esto no significa que algo esté mal.

Siga estas pautas para controlar el dolor en casa.

- Tome los medicamentos según lo necesite y como se lo hayan indicado.
- Llame a su proveedor de cuidados de la salud si el medicamento que se le recetó no le calma el dolor.
- No maneje ni beba alcohol mientras tome un analgésico de venta con receta. Algunos analgésicos pueden causarle somnolencia (mucho sueño). El alcohol puede empeorar la somnolencia.
- Sentirá menos dolor y necesitará menos analgésicos a medida que cicatrice su incisión. Un analgésico sin receta le aliviará el dolor y las molestias. Algunos ejemplos de analgésicos sin receta son el acetaminophen (Tylenol) y el ibuprofen (Advil® o Motrin).

- Siga las instrucciones que le dé el proveedor de cuidados de la salud sobre cómo dejar de tomar el analgésico recetado.
- No tome demasiado de ningún medicamento. Siga las instrucciones que aparecen en la etiqueta o de su proveedor de cuidados de la salud.
- Lea la etiqueta de todos los medicamentos que tome. Esto es muy importante si toma acetaminophen. El acetaminophen es un ingrediente que se encuentra en muchos medicamentos que se venden con y sin receta médica. Tomar demasiado puede dañar el hígado. No tome más de un medicamento que contenga acetaminophen sin hablar antes con un integrante del equipo de atención médica.
- El analgésico debe ayudarle a retomar sus actividades habituales. Tome lo suficiente como para hacer sus actividades y ejercicios con comodidad. Es posible que tenga un poco más de dolor cuando empiece a ser más activo.
- Mantenga un registro de los momentos en que toma el analgésico. Es más eficaz de 30 a 45 minutos después de tomarlo. Tomarlo cuando el dolor se empiece a sentir es más eficaz que esperar a que el dolor empeore.

## **Cómo prevenir y hacer frente al estreñimiento**

Hable con su proveedor de cuidados de la salud sobre la forma de prevenir y controlar el estreñimiento. También puede seguir estas pautas:

- Vaya al baño a la misma hora todos los días. Su cuerpo se

acostumbrará a ir a esa hora. Sin embargo, si siente la necesidad de ir al baño, no la postergue.

- Intente usar el baño de 5 a 15 minutos después de las comidas. Después del desayuno es un buen momento para hacerlo. Es en ese momento que los reflejos del colon se encuentran más fuertes.
- Haga ejercicio, si puede. Caminar es un gran tipo de ejercicio que puede ayudar a prevenir y controlar el estreñimiento.
- Beba de 8 a 10 vasos (de 8 onzas, para un total de 2 litros) de líquido al día, si puede. Elija agua, jugos (por ejemplo, jugo de ciruela), sopas y batidos. Limite el consumo de líquidos con cafeína, como el café y los refrescos. La cafeína puede quitarle líquido al cuerpo.
- Aumente lentamente la cantidad de fibra en su dieta de 25 a 35 gramos por día. Las frutas y las verduras sin pelar, los granos integrales y los cereales contienen fibra. Si tiene una ostomía o se sometió a una cirugía intestinal recientemente, consulte con su proveedor de cuidados de la salud antes de cambiar su dieta.
- Tanto los medicamentos con y sin receta sirven para tratar el estreñimiento. Pregúntele a su proveedor de cuidados de la salud antes de tomar cualquier medicamento para el estreñimiento. Esto es muy importante si tiene una ostomía o ha tenido una cirugía intestinal. Siga las instrucciones que aparecen en la etiqueta o de su proveedor de cuidados de la salud. Algunos ejemplos de medicamentos sin receta para el estreñimiento son:

- Docusato de sodio (Colace®). Es un ablandador de heces (medicamento que hace que la defecación sea más blanda) que causa pocos efectos secundarios. Puede usarlo para prevenir el estreñimiento. No lo tome con aceite mineral.
- Polietilenglicol (MiraLAX®). Es un laxante (medicamento que provoca defecaciones) que causa pocos efectos secundarios. Tómelo con 8 onzas (1 taza) de líquido. Solo tómelo si ya tiene estreñimiento.
- Senna (Senokot®). Este es un laxante estimulante que puede provocar calambres. Es mejor tomarlo a la hora de ir a la cama. Solo tómelo si ya tiene estreñimiento.

Si alguno de estos medicamentos le causa diarrea (defecaciones sueltas y aguadas), deje de tomarlos. Puede comenzar a tomarlos nuevamente si es necesario.

## **Cuidado de su incisión**

Su proveedor de cuidados de la salud le dará instrucciones por escrito sobre cómo cuidar sus incisiones antes de salir del hospital.

Es normal que la piel debajo de la incisión se sienta entumecida. Esto se debe a que durante su cirugía le cortaron algunos nervios. El entumecimiento desaparecerá con el tiempo.

Llame al consultorio de su proveedor de cuidados de la salud si:

- La piel alrededor de la incisión está muy roja.
- La piel alrededor de la incisión se torna más roja.
- Observa que el drenaje parece pus (espeso y lechoso).

- Su incisión tiene mal olor.

Si se va a casa con grapas o con suturas en la incisión, su proveedor de cuidados de la salud se las quitará en la primera cita que tenga después de la cirugía. Está bien que se mojen.

Si antes de su cirugía recibió radioterapia en el cuello, su proveedor de cuidados de la salud le quitará las grapas o suturas 2 a 3 semanas después de su cirugía.

## **Comidas y bebidas**

Su equipo de atención médica le dirá si tiene que seguir una dieta especial en casa. Si tiene preguntas sobre su dieta, hable con su nutricionista dietista clínico.

## **Cambios nasales después de la cirugía de los senos paranasales**

Si se sometió a una cirugía de los senos paranasales, tendrá congestión (taponamiento) y drenaje. Esto puede ir y venir. Su proveedor de cuidados de la salud le ayudará a hacer frente a estos problemas durante sus citas después de la cirugía.

Es posible que tenga menos olfato durante algún tiempo después de su cirugía. Esto también puede afectar su sentido del gusto. Volverán a medida que se recupere.

## **Precauciones nasales después de la cirugía de los senos paranasales**

Si se ha sometido a una cirugía de los senos paranasales, siga las precauciones que se mencionan a continuación durante las primeras 4 a 6 semanas después de su cirugía.

- No se ponga nada en la nariz.



- No tome bebidas con pajita.
- No baje la cabeza por debajo de los hombros.
- Estornude con la boca abierta.
- Tosa con la boca abierta.

Su proveedor de cuidados de la salud le dirá si esto aplica a su caso.

## **Ejercicio y actividad física**

Cuando salga del hospital, la incisión lucirá cicatrizada del lado de afuera, pero no sanó del lado de adentro. Durante las primeras 4 a 6 semanas después de su cirugía:

- No levante nada que pese más de 10 libras (alrededor de 4.5 kilogramos).
- No haga actividades vigorosas (como trotar o jugar al tenis).
- No practique deportes de contacto (como fútbol americano).

Hacer ejercicios aeróbicos, como caminar o subir escaleras, le ayudará a ganar fuerzas y sentirse mejor. Camine al menos 2 a 3 veces por día durante 20 a 30 minutos. Puede caminar al aire libre o en el interior de un centro comercial o mercado local.

Después de su cirugía, es normal tener menos energía que lo habitual. El tiempo de recuperación es distinto para cada persona. Aumente lo más que pueda la cantidad de actividad que hace cada día. Mantenga un equilibrio entre los períodos de actividad y de descanso. El descanso es una parte importante de su recuperación.

## **Manejo**

Pregunte a su proveedor de cuidados de la salud cuándo puede conducir. La mayoría de las personas pueden comenzar a manejar nuevamente 1 semana después de la cirugía. No maneje mientras tome analgésicos que puedan causarle somnolencia.

Puede viajar en un auto como pasajero en cualquier momento después de dejar el hospital.

### **Volver a trabajar**

Hable con su proveedor de cuidados de la salud sobre su trabajo. Le dirá cuándo puede ser seguro para usted volver a trabajar nuevamente según lo que haga. Si se mueve mucho o levanta objetos pesados, es posible que deba permanecer sin trabajar un poco más. Si se sienta en un escritorio, es posible que pueda volver antes.

### **Viajes**

Si se sometió a una cirugía de los senos paranasales o de la base del cráneo, no vuele en avión durante 6 semanas después de su cirugía. Su equipo de atención médica le dirá si esto aplica a su caso.

### **Obtención de los resultados de sus pruebas**

Después de su cirugía, un patólogo examinará el tejido que le extirparon durante su cirugía. Los resultados de las pruebas generalmente están listos en 1 semana, pero pueden tomar más tiempo según las pruebas que se realicen. Su proveedor de cuidados de la salud hablará con usted sobre los resultados en la primera cita de seguimiento después de su cirugía.

### **Citas de seguimiento**

Su proveedor de cuidados de la salud hablará con usted sobre su seguimiento médico a largo plazo. Su primera cita después de su cirugía será alrededor de 7 a 10 días después de que le den de alta del hospital. Durante esta consulta, su enfermero le enseñará cómo cuidar la nariz y los senos paranasales en casa, si es necesario.

Si se ha sometido a una cirugía de los senos paranasales, tendrá citas periódicas con su médico durante el primer mes después de la cirugía. Le enseñará a mantener limpios la nariz y los senos paranasales, lo que puede ayudarle a sanar y mantenerle cómodo.

Tendrá citas periódicas con su equipo dental durante varios meses después de su cirugía. Si tiene un obturador, lo ajustarán cuando sea necesario para que pueda masticar, tragar y hablar. Si es necesario, harán una prótesis facial para ayudarle a que se vea igual que antes de su cirugía.

Además, si es necesario un patólogo del habla del Speech and Hearing Center trabajará con usted. Un patólogo del habla trata:

- Pérdida de la voz
- Trastornos de la ingestión
- Impedimentos del habla

Su patólogo del habla le ayudará a recuperar la mayor cantidad posible del habla y la ingestión.

Si tiene preguntas o inquietudes después de salir del hospital,

puede llamar al consultorio de su proveedor de cuidados de la salud en cualquier momento.

## **Cómo hacer frente a sus sentimientos**

Después de una cirugía por una enfermedad grave, es posible que tenga sentimientos nuevos y de desasosiego. Muchas personas dicen que sienten ganas de llorar, tristeza, preocupación, nervios, irritación o enfado en algún momento u otro. Es posible que observe que no puede controlar algunos de esos sentimientos. Si esto sucede, es buena idea buscar apoyo emocional. Su proveedor de cuidados de la salud puede derivarlo al Centro de Orientación de MSK. También puede comunicarse con el Centro de Orientación llamando al 646-888-0200.

El primer paso para sobrellevar la situación es hablar de cómo se siente. Los familiares y amigos pueden ayudar. Sus proveedores de cuidados de la salud pueden tranquilizarle, apoyarle y guiarle. Siempre es buena idea comunicarnos cómo se sienten usted, sus familiares y amigos desde un punto de vista emocional. Hay muchos recursos disponibles para usted y sus familiares. Ya sea que usted se encuentre en el hospital o en casa, estamos aquí para ayudarles a usted y a sus familiares y amigos a hacer frente a los aspectos emocionales de su enfermedad.

Es posible que su tratamiento cambie su apariencia, lo cual puede ser especialmente molesto. Hay muchos recursos para ayudarle a usted y su familia durante la recuperación. Algunos se encuentran en MSK y otros están en su comunidad. Pídale opciones a su médico, enfermero o trabajador social.

El Programa de recursos para la vida después del cáncer (RLAC) brinda apoyo y educación para las personas que han terminado el tratamiento. Para aprender más sobre los programas que ofrecen, llame al 646-888-8106 o visite [www.mskcc.org/experience/living-beyond-cancer/services-survivors](http://www.mskcc.org/experience/living-beyond-cancer/services-survivors).

Al recibir un diagnóstico de cáncer, es probable deprimirse en algún momento. Es importante reconocer los síntomas. Hay ayuda disponible para tratar y controlar la depresión. Los indicios de depresión son:

- Sentimientos de impotencia y tristeza que duran más de lo habitual
- Incapacidad o dificultad para concentrarse, realizar actividades normales, o ambas cosas
- Cambios en el estado de ánimo
- Cambios en el patrón del sueño
- Cambios en el apetito

Si tiene algunos de estos síntomas y duran más de 2 semanas, dígame a su proveedor de cuidados de la salud.

### **Cuándo llamar al proveedor de cuidados de la salud**

Comuníquese con su proveedor de cuidados de la salud si ocurre lo siguiente:

- Tiene fiebre de 100.5 °F (38 °C) o más.
- Tiene escalofríos.
- Tiene problemas para respirar.

- La piel alrededor de la incisión está más caliente de lo habitual.
- La piel alrededor de la incisión se pone más roja.
- La piel alrededor de la incisión comienza a hincharse.
- La zona alrededor de la incisión se hincha más.
- Tiene drenaje o líquidos que salen del sitio de la incisión.
- Tiene preguntas o inquietudes.

Llame al consultorio de su proveedor de cuidados de la salud de lunes a viernes, de 9:00 a.m. a 5:00 p.m. Después de las 5:00 p.m., los fines de semana y los feriados, llame al 212-639-2000 y pida hablar con la persona que esté de guardia supliendo a su médico.

## **Servicios de apoyo**

Esta sección contiene una lista de los servicios de apoyo, los cuales le pueden servir para prepararse para su cirugía y recuperarse después de su cirugía.

Mientras lee esta sección, escriba preguntas para hacerle a su proveedor de cuidados de la salud.

### **Servicios de apoyo de MSK**

#### **Oficina de Admisión**

212-639-7606

Llame si tiene consultas sobre su internación, como por ejemplo la solicitud de una habitación privada.

#### **Anestesia**

212-639-6840

Llame si tiene preguntas sobre la [anestesia](#).

### **Sala de donantes de sangre**

212-639-7643

Llame para obtener más información si le interesa [donar sangre o plaquetas](#).

### **Bobst International Center**

332-699-7968

Recibimos pacientes de todo el mundo y [ofrecemos muchos servicios](#) que pueden ayudarle. Si usted es un paciente internacional, llame para que le ayuden a coordinar su atención.

### **Centro de Orientación**

[www.msk.org/counseling](http://www.msk.org/counseling)

646-888-0200

Muchas personas consideran que el asesoramiento les ayuda. Nuestro Centro de Orientación ofrece asesoramiento a personas, parejas, familias y grupos. También podemos recetarle medicamentos para ayudarle si se siente ansioso o deprimido. Para programar una cita, pida una derivación a un integrante de su equipo de atención o llame al número que se proporcionó anteriormente.

### **Programa de Despensa de Alimentos**

646-888-8055

Damos alimentos a personas necesitadas durante su tratamiento contra el cáncer. Hable con un miembro de su equipo de atención médica o llame al número de arriba para obtener más información.

### **Servicio de Medicina Integral**

[www.msk.org/integrativemedicine](http://www.msk.org/integrativemedicine)

Nuestro Servicio de Medicina Integral de MSK ofrece muchos servicios para complementar (acompañar) la atención médica tradicional. Por ejemplo, ofrecemos terapia musical, terapias mentales y corporales, terapia de baile y movimiento, yoga y terapia de contacto. Llame al 646-449-1010 para programar una cita para estos servicios.

Puede programar una consulta con un proveedor de cuidados de la salud en el Servicio de Medicina Integral. El proveedor colaborará con usted para diseñar un plan para crear un estilo de vida saludable y hacer frente a los efectos secundarios. Llame al 646-608-8550 para programar una cita para hacer una consulta.

### **Biblioteca de MSK**

[library.mskcc.org](http://library.mskcc.org)

212-639-7439

Puede visitar el sitio web de nuestra biblioteca o llamar por teléfono para hablar con el personal de consultas. Ellos pueden ayudarle a encontrar más información sobre un tipo de cáncer. También puede visitar la [Guía educativa para pacientes y consumidores de atención médica](#) de la biblioteca.

### **Servicios de Nutrición**

[www.msk.org/nutrition](http://www.msk.org/nutrition)

212-639-7312

Nuestro Servicio de Nutrición ofrece asesoramiento nutricional con uno de nuestros nutricionistas dietistas clínicos. Su nutricionista dietista clínico hablará con usted sobre sus hábitos



alimenticios. También le dará consejos sobre lo que puede comer durante el tratamiento y después de este. Para programar una cita, pida una derivación a un integrante de su equipo de atención o llame al número que se proporcionó anteriormente.

## **Educación para el paciente y la comunidad**

[www.msk.org/pe](http://www.msk.org/pe)

Visite nuestro sitio web de Educación para el paciente y la comunidad para buscar recursos educativos, videos y programas en línea.

## **Cobros del Paciente (Patient Billing)**

646-227-3378

Llame si tiene preguntas sobre autorizaciones previas de su compañía de seguros. Esto también se conoce como preaprobación.

## **Oficina de Representación del Paciente (Patient Representative Office)**

212-639-7202

Llame si tiene preguntas sobre el formulario Health Care Proxy o si tiene cualquier inquietud sobre su atención.

## **Enlace con Enfermeros Perioperativos (Perioperative Nurse Liaison)**

212-639-5935

Llame si tiene preguntas sobre la divulgación de información por parte de MSK mientras usted está en cirugía.

## **Acompañantes y enfermeros privados**

917-862-6373

Puede solicitar que enfermeros o acompañantes privados le brinden atención en el hospital o en casa. Llame para obtener más información.

## **Servicios de rehabilitación**

[www.msk.org/rehabilitation](http://www.msk.org/rehabilitation)

El cáncer y los tratamientos contra el cáncer pueden hacer que su cuerpo se sienta débil, rígido o tenso. Algunos pueden causar linfedema (inflamación). Nuestros fisiatras (médicos de rehabilitación), terapeutas ocupacionales (OT) y fisioterapeutas (PT) pueden ayudarlo a retomar sus actividades habituales.

- **Los médicos de medicina de rehabilitación** diagnostican y tratan problemas que afectan la forma en que se mueve y realiza actividades. Pueden diseñar y ayudar a coordinar su programa de terapia de rehabilitación, ya sea en MSK o en algún lugar más cercano a su hogar. Para obtener más información, llame a Medicina de Rehabilitación (Fisiatría) al 646-888-1929.
- Un **OT** puede ayudar si tiene problemas para realizar las actividades diarias habituales. Por ejemplo, puede recomendarle herramientas para facilitar las tareas diarias. Un **PT** puede enseñarle ejercicios para ayudar a desarrollar fuerza y flexibilidad. Para obtener más información, llame a Terapia de Rehabilitación al 646-888-1900.

## **Programa de Recursos para la Vida Después del Cáncer (RLAC)**

646-888-8106

En MSK, la atención no termina después de su tratamiento. El

programa RLAC es para los pacientes que hayan terminado con el tratamiento y para sus familias.

Este programa cuenta con muchos servicios. Ofrecemos seminarios, talleres, grupos de apoyo y asesoramiento sobre la vida después del tratamiento. También podemos ayudar con problemas de seguros y empleo.

## **Programas de salud sexual**

El cáncer y los tratamientos contra el cáncer pueden afectar su salud sexual, su fertilidad o ambas. Los programas de salud sexual de MSK pueden ayudarle antes, durante o después de su tratamiento.

- Nuestro [Programa de Medicina Sexual Femenina y Salud de la Mujer](#) puede ayudar con los problemas de salud sexual, como la menopausia prematura o los problemas de fertilidad. Pida a un miembro de su equipo de atención de MSK que le remita o llame al 646-888-5076 para obtener más información.
- Nuestro [Programa de Medicina Sexual y Reproductiva Masculina](#) puede ayudar a hacer frente a problemas de salud sexual, como la disfunción eréctil. Pida una derivación a un miembro de su equipo de atención o llame al 646-888-6024 para obtener más información.

## **Trabajo social**

[www.msk.org/socialwork](http://www.msk.org/socialwork)

212-639-7020

Los trabajadores sociales ayudan a los pacientes, familiares y amigos a hacer frente a los problemas comunes de las personas

que tienen cáncer. Brindan asesoramiento personalizado y grupos de apoyo durante su tratamiento. También le pueden ayudar a comunicarse con los niños y otros miembros de la familia.

Nuestros trabajadores sociales también pueden derivarle a agencias y programas comunitarios. Si tiene problemas para pagar sus facturas, también tienen información sobre recursos financieros. Llame al número antes mencionado para obtener más información.

### **Cuidado Espiritual**

212-639-5982

Nuestros capellanes (consejeros espirituales) se encuentran disponibles para escuchar, ofrecer apoyo a los familiares y rezar. Se pueden comunicar con grupos religiosos o clero comunitario, o simplemente brindarle consuelo y una presencia espiritual. Cualquier persona puede solicitar [apoyo espiritual](#). No es necesario tener una afiliación religiosa (conexión con una religión).

La capilla interreligiosa de MSK se encuentra cerca del vestíbulo principal de Memorial Hospital. Está abierta las 24 horas del día. Si tiene una emergencia, llame al 212-639-2000. Pregunte por el capellán de guardia.

### **Programa de Tratamiento del Tabaquismo**

[www.msk.org/tobacco](http://www.msk.org/tobacco)

212-610-0507

Si desea dejar de fumar, MSK cuenta con especialistas que pueden ayudarle. Llame para obtener más información.

## **Programas virtuales**

[www.msk.org/vp](http://www.msk.org/vp)

Ofrecemos educación y apoyo en línea para pacientes y cuidadores. Son sesiones en vivo donde puede hablar o simplemente escuchar. Usted puede enterarse de su diagnóstico, saber qué esperar durante el tratamiento y cómo prepararse para el tratamiento contra el cáncer.

Las sesiones son privadas, gratuitas y dirigidas por expertos. Visite nuestro sitio web para aprender más sobre los Programas Virtuales o para registrarse.

## **Servicios de apoyo externos**

### **Access-A-Ride**

[web.mta.info/nyct/paratran/guide.htm](http://web.mta.info/nyct/paratran/guide.htm)

877-337-2017

En la ciudad de New York, la Autoridad Metropolitana de Transporte (MTA) ofrece un servicio compartido de transporte puerta a puerta para personas con discapacidades que no pueden tomar el metro o el autobús público.

### **Air Charity Network**

[www.aircharitynetwork.org](http://www.aircharitynetwork.org)

877-621-7177

Ofrece transporte a centros de tratamiento.

### **Sociedad Americana contra el Cáncer (ACS)**

[www.cancer.org](http://www.cancer.org)

800-ACS-2345 (800-227-2345)

Ofrece una variedad de información y servicios, incluido Hope Lodge, el cual brinda alojamiento gratuito a pacientes y

cuidadores durante el tratamiento contra el cáncer.

### **Cancer and Careers**

[www.cancerandcareers.org](http://www.cancerandcareers.org)

646-929-8032

Un recurso donde encontrará educación, herramientas y eventos para empleados con cáncer.

### **CancerCare**

[www.cancercare.org](http://www.cancercare.org)

800-813-4673

275 Seventh Avenue (entre las calles West 25<sup>th</sup> y 26<sup>th</sup>)

Nueva York, NY 10001

Ofrece orientación, grupos de apoyo, talleres de instrucción, publicaciones y asistencia financiera.

### **Cancer Support Community**

[www.cancersupportcommunity.org](http://www.cancersupportcommunity.org)

Ofrece apoyo y educación a personas afectadas por el cáncer.

### **Caregiver Action Network**

[www.caregiveraction.org](http://www.caregiveraction.org)

800-896-3650

Ofrece educación y apoyo a quienes cuidan de seres queridos con una discapacidad o enfermedad crónica.

### **Corporate Angel Network**

[www.corpangelnetwork.org](http://www.corpangelnetwork.org)

866-328-1313

Ofrece servicio de traslado gratuito en todo el país usando los asientos desocupados de aviones corporativos.

## **Good Days**

[www.mygooddays.org](http://www.mygooddays.org)

877-968-7233

Ofrece asistencia financiera para pagar los copagos durante el tratamiento. Los pacientes deben tener seguro médico, deben reunir los criterios de ingresos, y se les deben recetar medicamentos que están incluidos en el formulario de Good Days.

## **HealthWell Foundation**

[www.healthwellfoundation.org](http://www.healthwellfoundation.org)

800-675-8416

Proporciona asistencia financiera para cubrir copagos, primas de atención médica y deducibles de ciertos medicamentos y terapias.

## **Joe's House**

[www.joeshouse.org](http://www.joeshouse.org)

877-563-7468

Ofrece una lista de lugares cercanos a los centros de tratamiento donde las personas con cáncer y sus familiares pueden quedarse.

## **LGBT Cancer Project**

[www.lgbtcancer.com](http://www.lgbtcancer.com)

Brinda apoyo y defensa a la comunidad LGBT, incluso grupos de apoyo en línea y una base de datos de ensayos clínicos abiertos a la comunidad LGBT.

## **LIVESTRONG Fertility**

[www.livestrong.org/we-can-help/fertility-services](http://www.livestrong.org/we-can-help/fertility-services)

855-744-7777

Proporciona información reproductiva y apoyo a pacientes y sobrevivientes de cáncer cuyos tratamientos médicos tienen riesgos asociados a la infertilidad.

### **Programa Luzca bien, siéntase mejor**

[www.lookgoodfeelbetter.org](http://www.lookgoodfeelbetter.org)

800-395-LOOK (800-395-5665)

Este programa ofrece talleres para aprender cosas que puede hacer para sentirse mejor con su apariencia. Para obtener más información o para inscribirse en un taller, llame al número de arriba o visite el sitio web del programa.

### **Instituto Nacional del Cáncer**

[www.cancer.gov](http://www.cancer.gov)

800-4-CANCER (800-422-6237)

### **National LGBT Cancer Network**

[www.cancer-network.org](http://www.cancer-network.org)

Ofrece educación, capacitación y defensa para sobrevivientes del cáncer de la comunidad LGBT y para personas en riesgo.

### **Needy Meds**

[www.needymeds.org](http://www.needymeds.org)

Brinda listas de programas de asistencia a los pacientes para medicamentos de marca y genéricos.

### **NYRx**

[www.health.ny.gov/health\\_care/medicaid/program/pharmacy.htm](http://www.health.ny.gov/health_care/medicaid/program/pharmacy.htm)

Ofrece beneficios de medicamentos recetados a jubilados de empresas del sector público y empleados que cumplan los requisitos en el estado de Nueva York.



## **Patient Access Network (PAN) Foundation**

[www.panfoundation.org](http://www.panfoundation.org)

866-316-7263

Brinda ayuda con copagos para pacientes con seguro.

## **Patient Advocate Foundation**

[www.patientadvocate.org](http://www.patientadvocate.org)

800-532-5274

Ofrece acceso a atención, asistencia financiera, asistencia con seguros, asistencia para conservar el empleo y acceso al directorio nacional de recursos para pacientes con seguro insuficiente.

## **Professional Prescription Advice**

[www.pparx.org](http://www.pparx.org)

888-477-2669

Ayuda a los pacientes que carecen de cobertura de fármacos recetados, y que reúnen los requisitos, a obtener medicamentos gratuitos o a bajo costo.

## **Red Door Community (conocido anteriormente como Gilda's Club)**

[www.reddoorcommunity.org](http://www.reddoorcommunity.org)

212-647-9700

Un lugar donde las personas que viven con cáncer encuentran apoyo social y emocional a través de la creación de nuevos contactos, talleres, conferencias y actividades sociales.

## **RxHope**

[www.rxhope.com](http://www.rxhope.com)

877-267-0517

Ofrece asistencia para ayudar a las personas a obtener medicamentos que no pueden pagar.

## **Triage Cancer**

[www.triagecancer.org](http://www.triagecancer.org)

Proporciona información y recursos legales, médicos y financieros para pacientes con cáncer y sus cuidadores.

## **Recursos educativos**

Esta sección ofrece una lista con los recursos educativos que se mencionan en esta guía. los cuales le servirán para prepararse para su cirugía y recuperarse después de su cirugía.

Mientras lee estos recursos, anote las preguntas que desee hacerle a su proveedor de cuidados de la salud.

- *Información sobre el Recovery Tracker (rastreador de recuperación)* ([www.mskcc.org/es/cancer-care/patient-education/mymsk-recovery-tracker](http://www.mskcc.org/es/cancer-care/patient-education/mymsk-recovery-tracker))
- *Voluntades anticipadas para personas con cáncer y sus seres queridos* ([www.mskcc.org/es/cancer-care/patient-education/advance-care-planning](http://www.mskcc.org/es/cancer-care/patient-education/advance-care-planning))
- *¡Llámenos! ¡No se caiga!* ([www.mskcc.org/es/cancer-care/patient-education/call-dont-fall](http://www.mskcc.org/es/cancer-care/patient-education/call-dont-fall))
- *Cómo comprobar si un medicamento o suplemento contiene aspirin, otros NSAID, vitamina E o aceite de pescado* ([www.mskcc.org/es/cancer-care/patient-education/common-medications-containing-aspirin-and-other-nonsteroidal-anti-inflammatory-drugs-nsaids](http://www.mskcc.org/es/cancer-care/patient-education/common-medications-containing-aspirin-and-other-nonsteroidal-anti-inflammatory-drugs-nsaids))

- *Los remedios herbales y el tratamiento contra el cáncer* ([www.mskcc.org/es/cancer-care/patient-education/herbal-remedies-and-treatment](http://www.mskcc.org/es/cancer-care/patient-education/herbal-remedies-and-treatment))
- *How to Enroll in MyMSK: Memorial Sloan Kettering's Patient Portal* ([www.mskcc.org/cancer-care/patient-education/video/how-enroll-mymask-patient-portal](http://www.mskcc.org/cancer-care/patient-education/video/how-enroll-mymask-patient-portal))
- *Cómo utilizar el espirómetro de incentivo* ([www.mskcc.org/es/cancer-care/patient-education/how-use-your-incentive-spirometer](http://www.mskcc.org/es/cancer-care/patient-education/how-use-your-incentive-spirometer))
- *Qué puede hacer para evitar caerse* ([www.mskcc.org/es/cancer-care/patient-education/what-you-can-do-avoid-falling](http://www.mskcc.org/es/cancer-care/patient-education/what-you-can-do-avoid-falling))
- *Cómo hacer frente al trismo luego del tratamiento contra el cáncer de cabeza y cuello* ([www.mskcc.org/es/cancer-care/patient-education/trismus](http://www.mskcc.org/es/cancer-care/patient-education/trismus))

If you have questions or concerns, contact your healthcare provider. A member of your care team will answer Monday through Friday from 9 a.m. to 5 p.m. Outside those hours, you can leave a message or talk with another MSK provider. There is always a doctor or nurse on call. If you're not sure how to reach your healthcare provider, call 212-639-2000.

Para obtener más recursos, visite [www.mskcc.org/pe](http://www.mskcc.org/pe) y busque en nuestra biblioteca virtual.

---

About Your Nasal Cavity and Paranasal Sinus Surgery - Last updated on June 6, 2024

Todos los derechos son propiedad y se reservan a favor de Memorial Sloan Kettering Cancer Center