



ОБРАЗОВАТЕЛЬНЫЕ МАТЕРИАЛЫ ДЛЯ ПАЦИЕНТОВ И
УХАЖИВАЮЩИХ ЗА НИМИ ЛИЦ

О лечении с использованием Lutathera®

Эта информация поможет вам подготовиться к лечению с использованием Lutathera в центре Memorial Sloan Kettering (MSK). Lutathera — это тип пептидной рецепторной радионуклидной терапии (peptide receptor radionuclide therapy (PRRT)).

О лекарстве Lutathera

Lutathera — это лекарство, используемое для лечения нейроэндокринных опухолей. Оно может помочь замедлить или остановить рост опухолей. Оно также может помочь справиться с симптомами, которые вызваны опухолями.

Lutathera представляет собой таргетную (целевую) терапию с применением радиоактивных веществ. Она состоит из двух основных частей: радиоактивной части и части, нацеленной на опухоль.

- Нацеленная на опухоль часть помогает лекарству

бороться лишь с опухолевыми, а не с нормальными клетками. Это помогает предотвратить повреждение лекарством здоровых органов вашего организма.

- Радиоактивная часть использует радиацию (энергетические волны) для повреждения и уничтожения опухолевых клеток.

Lutathera вводится в виде внутривенной (intravenous (IV)) инфузии. Инфузия — это способ, при котором лекарство подается вам в кровь через вену в течение некоторого времени.

Планирование лечения с использованием Lutathera

Перед введением Lutathera у вас будет видеоконсультация или личный прием медицинским сотрудником Службы молекулярной диагностики и терапии (Molecular Imaging and Therapy Service, MITS). Ее иногда называют Службой медицинской радиологии (Nuclear Medicine Service). Перед приемом вам может потребоваться сделать анализ крови. Если это будет необходимо, сотрудник MITS предоставит вам дополнительную информацию.

Во время этого приема сотрудник MITS расспросит вас об истории вашей болезни и обсудит с вами цели

лечения с использованием Lutathera. Чтобы определить, подойдет ли вам Lutathera, медицинский сотрудник изучит вашу историю болезни и результаты анализа крови.

Медицинский сотрудник спросит вас о принимаемых лекарствах. Обязательно сообщите им обо всех лекарствах, которые вы принимаете, включая пластыри, мази, рецептурные и безрецептурные лекарства. Возможно, вам потребуется прекратить принимать некоторые из них до начала лечения.

Если вы и медицинский сотрудник MITS решите, что вы будете проходить лечение с использованием Lutathera, сотрудник MITS расскажет вам о побочных эффектах и объяснит, чего стоит ожидать. Вам также предоставят информацию о графике вашего лечения с использованием Lutathera.

График лечения с использованием Lutathera

Лечение с использованием Lutathera состоит из 4 отдельных инфузий. Инфузии проводятся с интервалом в 8 недель. Вы будете приходить в центр MSK для проведения каждой из них.

Начиная с момента первой инфузии Lutathera, вам будут делать анализ крови между процедурами и в течение 2 месяцев после вашей последней PRRT. Это

позволит убедиться в том, что количество кровяных клеток (число различных типов клеток в вашей крови) остается на обычном уровне во время лечения. Вы можете делать такие анализы в ближайшем к вам отделении центра MSK. На графике ниже показано расписание вашего лечения с использованием Lutathera. Из-за COVID частота выполнения анализов крови снижена.

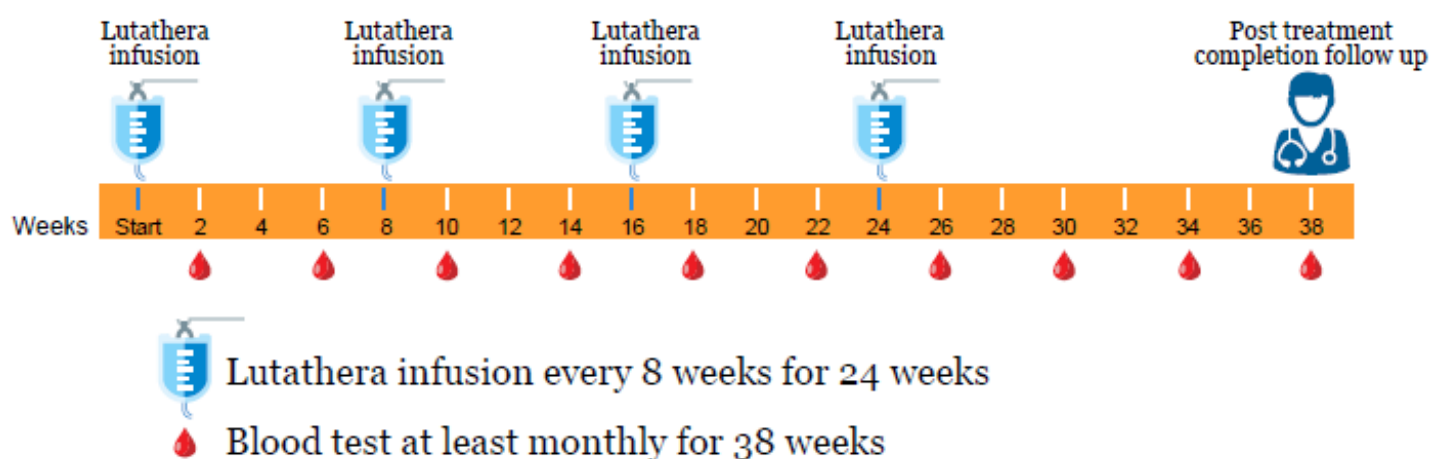


Рисунок 1. График лечения с использованием Lutathera

Инъекции octreotide во время лечения с использованием Lutathera

Инъекции octreotide могут быть частью вашего плана лечения рака. Если вам сделают инъекцию octreotide слишком близко по времени к инфузии Lutathera, лечение может оказаться менее эффективным.

Медицинский сотрудник предоставит вам дополнительную информацию.

- Если вам делают инъекции octreotide длительного действия, не делайте инъекции в течение 4 недель до каждой инфузии Lutathera. Вы будете посещать своего онколога (специалиста по раку), чтобы сделать инъекцию octreotide длительного действия после каждой инфузии.
- Если вам делают инъекции octreotide короткого действия (также называемый octreotide с немедленным высвобождением), вы можете продолжать делать их во время лечения с использованием Lutathera. **Не делайте инъекции octreotide короткого действия за 24 часа до каждой инфузии Lutathera, если ваш медицинский сотрудник не даст вам иных указаний.**

О приемах для проведения инфузий Lutathera

Прием для проведения инфузии займет весь день. Пожалуйста, не планируйте другие приемы в дни лечения. Вы должны планировать прибытие в 8:00 или в 9:00. Ваш прием состоится в 14:30 или 15:30. Возможно, вы захотите взять с собой книгу или другие вещи, с которыми вы можете скоротать время приема. Вы также можете взять с собой еду и напитки.

Куда идти

Приемы для проведения инфузии Lutathera будут проходить в терапевтическом отделении службы MITS. Чтобы попасть в терапевтическое отделение MITS, войдите в больницу со стороны 425 E 67th Street между 1st Avenue и York Avenue. Поднимитесь на лифте А на 4-й этаж. Зарегистрируйтесь у администратора после выхода из лифта. Если вам нужно сделать анализ крови, зайдите в кабинет 1, и лаборант возьмет кровь. Сотрудник проводит вас в терапевтическое отделение службы MITS.

Чего ожидать

В терапевтическом отделении службы MITS вы будете находиться в отдельной палате с телевизором и Wi-Fi. Медсестра/медбрат измерит основные показатели состояния вашего организма (пульс, температуру, частоту дыхания и артериальное давление). Вам также поставят 2 IV-капельницы в вены.

- Если у вас установлен центральный венозный катетер (central venous catheter (CVC)), например имплантируемый порт (Mediport[®]), туннельный катетер в области грудной клетки или периферически вводимый центральный катетер

(peripherally inserted central catheter (PICC)), вам поставят одну IV-капельницу в ЦВК, а другую — в вену на руке или кисти.

- Если у вас нет CVC, IV-капельницы поставят по одной в каждую руку или кисть руки.

Лекарства

Вы будете получать несколько разных лекарств во время приемов для проведения инфузии.

- Сначала вы получите средства от тошноты. Это лекарства, которые сдерживают рвоту и приступы тошноты.
- После приема средств от тошноты медсестра/медбрат введет раствор аминокислот для восполнения потери жидкости через одну из ваших капельниц внутривенного введения. Это лекарство для защиты ваших почек от действия Lutathera. Медленная инфузия (введение в кровь) этого лекарства будет проводиться в течение 4 часов.
- Примерно через 20 минут после начала инфузии аминокислот медсестрой/медбратом медицинский сотрудник начнет введение Lutathera через другую вашу капельницу внутривенного введения. Эта инфузия продлится 45 минут.

Во время и после инфузии лекарств у вас может возникнуть:

- Тошнота
- рвота;
- боль или дискомфорт в брюшной полости (животе).

Медсестра/медбрат будет оставаться с вами во время всей процедуры, чтобы оказать помощь в случае возникновения этих симптомов.

Из-за COVID-19 во время лечения Lutathera члены семьи или гости не допускаются в больницу.

Медицинское радиологическое сканирование

После завершения инфузии аминокислот вам проведут быстрое медицинское радиологическое сканирование, чтобы проверить, где в вашем организме находится Lutathera. Во время сканирования вы будете лежать. Это займет около 10 минут.

На графике ниже показано, чего стоит ожидать во время каждого из приемов для проведения инфузии Lutathera.

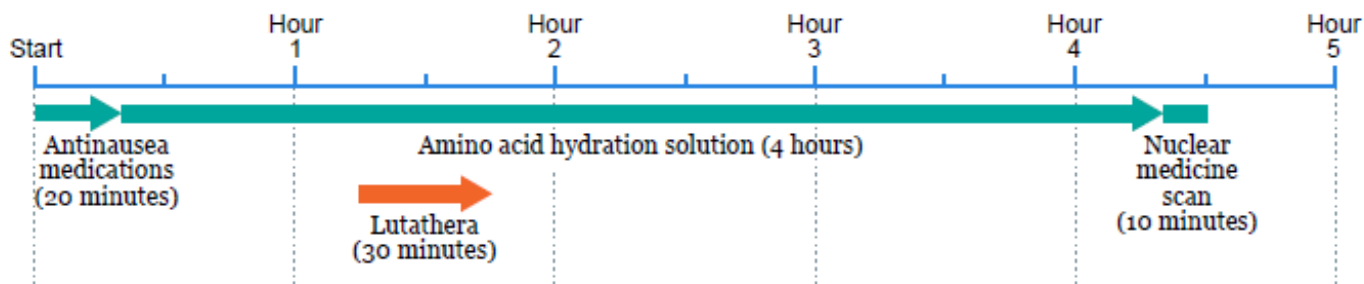


Рисунок 2. График проведения инфузии Lutathera

Меры радиационной безопасности

После инфузии Lutathera ваше тело будет излучать радиацию. Специалист по радиационной безопасности обсудит с вами меры радиационной безопасности перед тем, как завершится ваш прием. Вам также выдадут письменные инструкции, которые необходимо соблюдать дома.

Соблюдайте приведенные ниже меры радиационной безопасности, а также инструкции, выданные вам специалистом по радиационной безопасности, чтобы не подвергать других людей воздействию радиации.

- Не пользуйтесь общественным транспортом (например, автобусами или поездами), чтобы добраться домой после приема для проведения инфузии. Вы можете взять такси. Если после приема вы поедете домой на машине и вместе с вами в ней будет находиться другой человек, сядьте как можно дальше от него.
- Не допускайте тесного физического контакта с

другими людьми. Вы можете находиться в тесном физическом контакте с другим человеком в течение короткого времени (например, быстро обнять кого-то), но вы должны оставаться на расстоянии не менее 3 футов (примерно на расстоянии вытянутой руки) от других людей большую часть времени.

- Соблюдайте гигиену, например, тщательно мойте руки с мылом после посещения туалета. Некоторое количество Lutathera будет выходить из вашего организма через кровь, мочу и другие жидкости.

Продолжительность соблюдения этих мер зависит от особенностей вашего лечения Lutathera. Этот период может длиться от 2 до 11 дней.

Некоторые типы оборудования для обеспечения безопасности (например, в аэропорту или на въезде в тоннель) могут обнаруживать очень маленькое количество радиации. Сотрудник выдаст вам карточку, на которой указано, что вы получали радиоактивное лекарство и что вы можете излучать маленькое количество радиоактивной энергии в течение 1 месяца после лечения. Если вас остановят сотрудники правоохранительных органов на пункте проверки, покажите им эту карточку.

Если у вас появились какие-либо вопросы по радиационной безопасности, позвоните по номеру 212-639-7391 с понедельника по пятницу с 9:00 до 17:00 .

После приемов для проведения инфузий Lutathera

- Соблюдайте инструкции по радиационной безопасности, выданные вам специалистом по радиационной безопасности.
- Пейте большое количество жидкости после каждой инфузии. Это поможет быстрее вывести радиацию от Lutathera из вашего организма. Особенно важно соблюдать инструкции по радиационной безопасности, касающиеся очистки или смывания ваших биологических жидкостей (например, мочи) в ванной комнате.
- Если вам потребуется сдать на анализ кровь, мочу или кал в течение первых 2 недель после инфузии Lutathera, сообщите персоналу, который будет помогать вам со сбором материала на анализ, что вы прошли лечение с использованием радиоактивного лютеция-177. Образцы материала, которые вы будете сдавать, могут быть немного радиоактивными. Персоналу следует принять

общие меры предосторожности. Принимать какие-либо дополнительные меры предосторожности не нужно.

- Если вам потребуется медицинский уход (например, сделать операцию или лечь в больницу) в течение первых 2 недель после инфузии Lutathera, сообщите одному из медицинских сотрудников, что вы прошли лечение с использованием радиоактивного лютеция-177. В вашем организме может по-прежнему оставаться некоторое количество радиации. Медицинским сотрудникам следует принять общие меры предосторожности. Принимать какие-либо дополнительные меры предосторожности не нужно.

Инъекции octreotide

Если вам делают инъекции octreotide длительного действия, вы будете посещать своего онколога, чтобы сделать инъекцию octreotide длительного действия после каждого приема для проведения инфузии.

Во время лечения с использованием Lutathera (с момента первой инфузии и до истечения 6 месяцев после последней инфузии):



- **всегда используйте презерватив во время половой активности;**
- **не беременейте;**
- **не допускайте беременности вашего партнера от вас;**
- **не кормите грудью.**

Если у вас есть вопросы, задайте их медицинскому сотруднику MITS.

Контактная информация

Если у вас возникли какие-либо вопросы или проблемы, позвоните в Службу молекулярной диагностики и терапии (Molecular Imaging and Therapy Service).

- С понедельника по пятницу с 9:00 до 17:00 звоните по номеру 212-639-3146. Попросите к телефону медсестру/медбрата Службы молекулярной

диагностики и терапии (Molecular Imaging and Therapy Service).

- После 17:00, а также в выходные и праздничные дни звоните по номеру 212-639-2000. Попросите к телефону дежурного специалиста Службы молекулярной диагностики и терапии (Molecular Imaging and Therapy Service).

Дополнительную информацию см. в нашей виртуальной библиотеке на сайте www.mskcc.org/pe.

About Your Lutathera® Treatment - Last updated on September 28, 2022

Все права защищены и принадлежат Memorial Sloan Kettering Cancer Center