



ОБРАЗОВАТЕЛЬНЫЕ МАТЕРИАЛЫ ДЛЯ ПАЦИЕНТОВ И  
УХАЖИВАЮЩИХ ЗА НИМИ ЛИЦ

# **Информация о фотодинамической терапии (ФДТ) для лечения рака пищевода или легкого**

В этом материале описано, что такое ФДТ. Из него вы также узнаете, чего ожидать до, во время и после проведения ФДТ для лечения рака пищевода или легкого.

## **Описание ФДТ**

ФДТ — это метод лечения рака с помощью фотосенсибилизирующего средства и специального света, который убивает раковые клетки. Фотосенсибилизирующее средство — это лекарство, которое делает клетки очень чувствительными к свету. Во время ФДТ вам будут вводить фотосенсибилизирующее средство под названием Photofrin® (порфимер натрия).

ФДТ состоит из 2 этапов.

- Сначала медсестра/медбрат медленно введет лекарство Photofrin в ваш кровоток. Это называется внутривенной (ВВ) инъекцией. Раковые клетки поглощают (впитывают) Photofrin.
- Через 2–3 дня после этого вам сделают бронхоскопию или эндоскопию. Выбор процедуры зависит от расположения раковой опухоли. Во время процедуры ваш медицинский сотрудник будет светить специальным лазерным светом на область, где находится раковая опухоль. Лазерный свет активирует (включает) фотосенсибилизирующее средство. Это вызывает химическую реакцию, которая убивает раковые клетки.

**Если вам предстоит бронхоскопия:** после первой процедуры бронхоскопии через 2–3 дня вам будет проведена вторая бронхоскопия. Эта процедура направлена на удаление оставшихся раковых клеток.

**Если вам предстоит эндоскопия:** через 2 дня после эндоскопии вам будет проведена еще одна процедура ФДТ.

Ваш медицинский сотрудник расскажет, чего стоит ожидать от лечения. Для получения дополнительной

информации ознакомьтесь с разделом «Информация о бронхоскопии или эндоскопии».

## **Подготовка к ФДТ**

### **Расскажите своей лечащей команде о принимаемых вами лекарствах**

Расскажите своей лечащей команде обо всех принимаемых вами лекарствах, включая рецептурные и безрецептурные препараты, биологически активные добавки, пластыри и кремы. Некоторые лекарства могут сделать вашу кожу более чувствительной к свету. Это называется «фоточувствительность». Если какое-то из ваших лекарств повышает фоточувствительность, вам, возможно, придется прекратить его прием перед ФДТ.

### **Готовьтесь к тому, нужно будет избегать яркого света.**

Сразу после инъекции лекарства Photofrin вы станете фоточувствительными (чувствительными к свету). Фоточувствительность может продлиться 4–6 недель или дольше. В это время вы должны избегать яркого света, в том числе солнечного.

Ваш медицинский сотрудник расскажет, что делать, пока у вас сохраняется фоточувствительность. Вам

также выдадут набор средств безопасности при фоточувствительности. Набор состоит из:

- шляпы с широкими полями и накидкой для шеи;
- солнцезащитных очков;
- перчаток по локоть длиной;
- карточки-памятки с указанием, что вы проходили ФДТ.

Дополнительная информация о том, как защитить себя в период фоточувствительности, представлена в разделе «Как контролировать фоточувствительность».

## **Информация о внутривенной инъекции лекарства Photofrin**

Внутривенную инъекцию лекарства Photofrin вам сделают во время амбулаторного приема в клинике.

В день приема наденьте рубашку с длинными рукавами, длинные брюки, носки и обувь. Выбирайте непрозрачную одежду (через которую ничего не видно). Чтобы проверить, не прозрачна ли одежда, посмотрите сквозь нее на свет. Если вы видите свет сквозь одежду, значит, она не полностью непрозрачна. Также возьмите с собой непрозрачный

шарф и предметы из набора средств безопасности при фоточувствительности.

Во время приема медсестра/медбрат поставит ВВ-капельницу (тонкую гибкую трубку) в одну из ваших вен на руке или кисти. Затем вам будут вводить Photofrin в кровоток в течение примерно 10 минут. Вы не должны чувствовать боль или дискомфорт во время инъекции. Если почувствуете, скажите об этом медсестре/медбратау.

Вы сможете покинуть больницу сразу после инъекции. Помните, что у вас появится фоточувствительность. Следуйте рекомендациям раздела «Как контролировать фоточувствительность».

## **Информация о бронхоскопии или эндоскопии**

Бронхоскопия или эндоскопия будет проведена через 2–3 дня после инъекции лекарства Photofrin. Эти процедуры проведут в Memorial Sloan Kettering Cancer Center (MSK).

### **Чего стоит ожидать, если вы проходите бронхоскопию**

Если вы будете проходить бронхоскопию, то

медсестра/медбрат предоставит вам материал *О бронхоскопии гибким эндоскопом* ([www.mskcc.org/ru/cancer-care/patient-education/flexible-bronchoscopy](http://www.mskcc.org/ru/cancer-care/patient-education/flexible-bronchoscopy)). Прочтите его, чтобы узнать больше о том, как подготовиться и чего ожидать во время процедуры.

Возможно, вам придется остаться в больнице на ночь после одной или обеих процедур бронхоскопии, чтобы ваша лечащая команда могла убедиться в том, что восстановление проходит безопасно. Ваш медицинский сотрудник решит, нужно ли вам оставаться на ночь, исходя из того, что обнаруживается во время процедуры.

### **Чего стоит ожидать, если вы проходите эндоскопию**

Если вы будете проходить эндоскопию, то медсестра/медбрат предоставит вам материал *Информация об эндоскопии верхних отделов пищеварительного тракта* ([www.mskcc.org/ru/cancer-care/patient-education/about-your-upper-endoscopy](http://www.mskcc.org/ru/cancer-care/patient-education/about-your-upper-endoscopy)). Прочтите его, чтобы узнать больше о том, как подготовиться и чего ожидать во время процедуры.

Вы сможете покинуть больницу после процедуры эндоскопии. Через 2 дня вам потребуется повторная

процедура ФДТ.

## **Куда идти**

Бронхоскопия или эндоскопия будет проведена в:

### **Отделении эндоскопии в Memorial Hospital (основная больница центра MSK)**

1275 York Ave. (между East 67<sup>th</sup> Street и East 68<sup>th</sup> Street)

New York, NY 10065

Поднимитесь на лифте В на 2-й этаж. Поверните направо и войдите через стеклянные двери в хирургический и процедурный центр (Surgery and Procedural Center).

## **Прием у врача для последующего наблюдения**

После бронхоскопии или эндоскопии вам позвонят из офиса врача и назначат дату приема для последующего наблюдения.

Ваш последующий визит в клинику состоится в течение \_\_\_\_\_ недель после процедуры.

## **Как контролировать фоточувствительность**

Фоточувствительность будет сохраняться в течение 3–7 дней после инъекции лекарства Photofrin. Она

будет постепенно снижаться по мере того, как вы будете подвергаться воздействию рассеянного света с течением времени, например, воздействию света от лампы с абажуром. Рассеянный свет разрушает Photofrin в вашей коже.

При фоточувствительности соблюдайте следующие меры предосторожности (меры безопасности) в течение как минимум 30 дней после инъекции Photofrin.

- Не подвергайте кожу и глаза воздействию яркого света. Примеры яркого света:
  - прямые солнечные лучи;
  - лампы дневного света;
  - лампы накаливания без абажуров;
  - галогенные лампы и фары;
  - медицинские лампы (например, у стоматолога или офтальмолога).
- Сообщите медицинскому сотруднику, проводящему вам ФДТ, прежде чем обратиться к другим медицинским сотрудникам пока вы еще фоточувствительны. Медицинский сотрудник, проводящий ФДТ, сообщит им, что делать для обеспечения вашей безопасности.



- Надевайте защитную одежду и солнцезащитные очки каждый раз, когда выходите из дома, в том числе в пасмурные дни, в ночное время и во время езды на автомобиле. Носите:
  - Рубашку с длинным рукавом, длинные брюки, шарф, ботинки и носки. Выбирайте непрозрачную одежду (через которую ничего не видно).
  - Солнцезащитные очки, шляпу с широкими полями и перчатки по локоть из набора средств безопасности при фоточувствительности.
- Носите с собой карточку-памятку о ФДТ. Если вам потребуется медицинская помощь в период фоточувствительности, покажите эту карточку медицинскому сотруднику.
- Группируйте свои дела. По возможности делайте все ночью. Не забывайте надевать защитную одежду и очки.
- Вам не нужно наносить солнцезащитный крем. Он не защищает кожу при фоточувствительности.
- Воздействие света от электронных устройств (например, телевизора, мобильного телефона или компьютера) на кожу разрешено. Старайтесь не приближаться к большим экранам. Оказавшись

рядом с большим экраном, убавьте его яркость, если это возможно.

- Не используйте электрогрелки. Они могут вызвать покраснение кожи, что может выглядеть как ожог.

**Измерьте количество света (люкс), которому вы подвергаетесь, и убедитесь, что оно является безопасным.** Люкс — это единица измерения количества света на заданной площади. Пока у вас сохраняется фоточувствительность, вы должны подвергаться воздействию не более 200 люкс света. Люксы можно измерить с помощью приложения для смартфона, например, Lux Light Meter Pro.

**Не оставайтесь в полной темноте.** Вам можно включать свет в доме при условии, что лампы закрыты абажуром. Через 30 дней после инъекции лекарства Photofrin вы можете открывать шторы в пасмурные и облачные дни. Рассеянный свет внутри дома со временем будет разрушать Photofrin в вашей коже.

## **Тест с бумажным пакетом**

Через тридцать дней после инъекции лекарства Photofrin выполните тест с бумажным пакетом, чтобы проверить свой уровень фоточувствительности. Это

поможет вам понять, нужно ли продолжать соблюдать меры предосторожности при фоточувствительности.

Чтобы сделать тест с бумажным пакетом:

1. Возьмите коричневый бумажный пакет.
2. Прорежьте в пакете небольшое отверстие шириной около 2 дюймов (5 сантиметров).
3. Засуньте руку в пакет так, чтобы отверстие было на тыльной стороне ладони (см. рисунок 1).

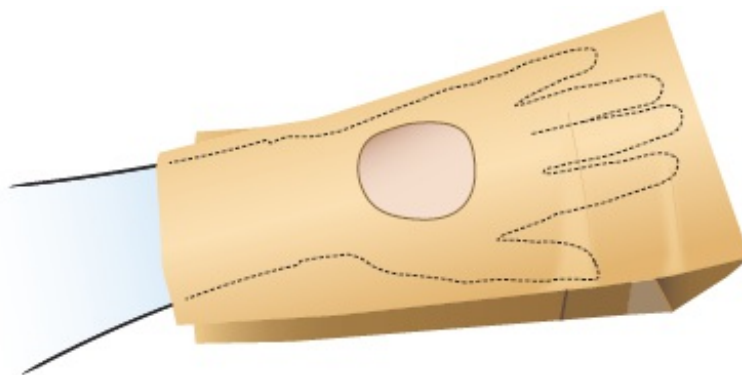


Рисунок 1. Наденьте бумажный пакет на руку.

4. Накрыв руку бумажным пакетом, подержите ее отверстием вверх на солнце в течение 10 минут. Остальные части тела должны быть закрыты.
- Если вы заметите реакцию на коже, сразу уберите руку в тень. Примером реакции на коже является покраснение (см. рисунок 2) или дискомфорт.

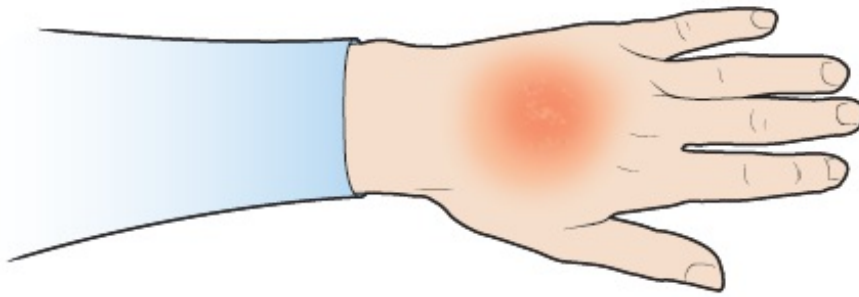


Рисунок 2. Пример реакции на коже

- Если реакция отсутствует, подождите 12 часов и проверьте этот участок снова. У некоторых людей реакция бывает замедленной.

Если кожная реакция появится в течение 12 часов после теста с бумажным пакетом, то фоточувствительность еще не прошла. Продолжайте соблюдать рекомендации раздела «Как контролировать фоточувствительность» в течение 1 недели. Затем повторите тест с бумажным пакетом.

При отсутствии реакции на коже можете начинать постепенно выходить на яркий свет, в том числе солнечный.

## **Когда следует обращаться к своему медицинскому сотруднику**

Позвоните своему медицинскому сотруднику, если наблюдается что-либо из нижеперечисленного:

- на любом участке кожи возникла припухлость, краснота, волдыри или все 3 реакции — это признаки ожога кожи;
- у вас возникли какие-либо вопросы или опасения.

If you have questions or concerns, contact your healthcare provider. A member of your care team will answer Monday through Friday from 9 a.m. to 5 p.m. Outside those hours, you can leave a message or talk with another MSK provider. There is always a doctor or nurse on call. If you're not sure how to reach your healthcare provider, call 212-639-2000.

Дополнительную информацию см. в нашей виртуальной библиотеке на сайте [www.mskcc.org/pe](http://www.mskcc.org/pe).

---

About Your Photodynamic Therapy (PDT) for Esophageal or Lung Cancer - Last updated on December 22, 2023

Все права защищены и принадлежат Memorial Sloan Kettering Cancer Center