

ОБРАЗОВАТЕЛЬНЫЕ МАТЕРИАЛЫ ДЛЯ ПАЦИЕНТОВ И  
УХАЖИВАЮЩИХ ЗА НИМИ ЛИЦ

## **Программируемый VP-шунт: информация для детей, подростков и молодежи**

Эта информация поможет вам узнать, что такое программируемый вентрикулоперитонеальный (ventriculoperitoneal, VP) шунт. Использованные в тексте этого материала слова «вы» и «ваш» относятся к вам или вашему ребенку.

VP-шунт используется для отведения лишней спинномозговой жидкости из головного мозга. Спинномозговая жидкость производится в желудочках (полых пространствах) головного мозга.

Спинномозговая жидкость защищает головной и спинной мозг, действуя как подушка. Она также разносит питательные элементы по всему мозгу и выводит отходы. Спинномозговая жидкость постоянно обновляется.

Она поступает из желудочков, огибает головной и спинной мозг и попадает в кровь. Накопление лишней

спинномозговой жидкости в желудочках может вызвать гидроцефалию.

Гидроцефалия приводит к увеличению размеров желудочков и чрезмерному давлению на мозг (см. рисунок 1). Гидроцефалия может возникнуть в том случае, если поток спинномозговой жидкости блокируется или в кровь попадает недостаточное количество спинномозговой жидкости.

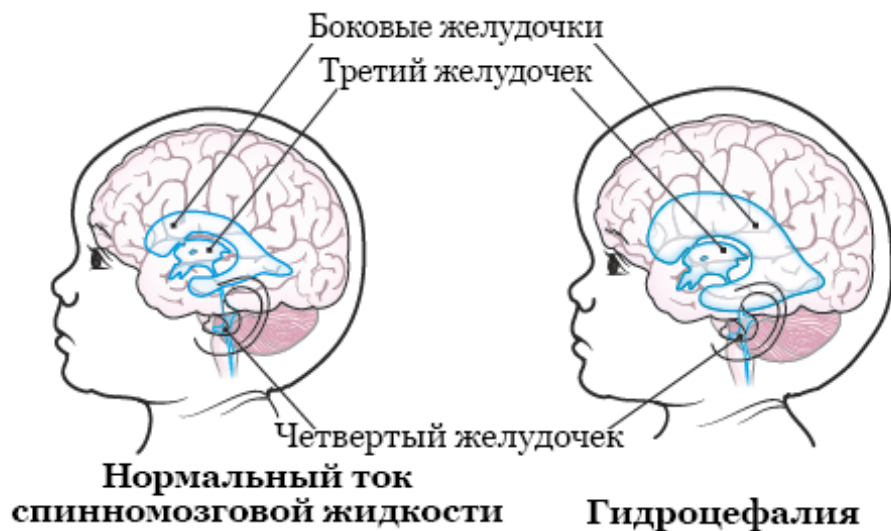


Рисунок 1. Головной мозг с гидроцефалией и без нее

## Информация о VP-шунте

VP-шунт — это устройство, которое устанавливается в вашем теле во время операции. Шунт отводит спинномозговую жидкость из головного мозга в брюшную полость (живот), где она всасывается вашим организмом. Это снижает давление и уменьшает отек в головном мозге.

VP-шунт состоит из 3-х частей (см. рисунок 2):

- Обратный клапан и резервуар, контролирующие поток спинномозговой жидкости.
- Короткий катетер (тонкая гибкая трубка), который выводит спинномозговую жидкость из головного мозга. Он крепится к клапану и может быть установлен в передней, задней или боковой части головы.
- Длинный катетер, перемещающий спинномозговую жидкость в брюшную полость. Он крепится к клапану и прокладывается под кожей за ухом и проходит по шее в брюшную полость.

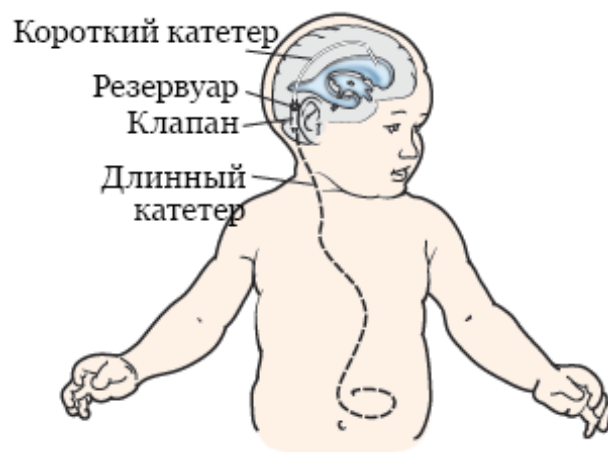


Рисунок 2. VP-шунт

Для получения дополнительной информации ознакомьтесь с материалом *Об операции по установке вентрикулоперитонеального шунта в клинике MSK Kids* ([www.mskcc.org/ru/cancer-care/patient-education/pediatric-ventriculoperitoneal-shunt-surgery](http://www.mskcc.org/ru/cancer-care/patient-education/pediatric-ventriculoperitoneal-shunt-surgery)).

Так как VP-шунт выводит лишнюю спинномозговую жидкость и снижает давление в головном мозге, то он может облегчить симптомы. Некоторые симптомы

исчезнут сразу после операции. Другие будут проходить медленнее, иногда этот процесс занимает несколько недель.

Программируемый VP-шунт также может использоваться для введения лекарств в желудочки.

## **О настройках программируемого VP-шунта**

Объем спинномозговой жидкости, выводимый VP-шунтом, зависит от того, какое давление установлено при помощи настроек. С помощью программируемого VP-шунта ваш нейрохирург может регулировать настройки давления шунта даже после его установки.

Как правило, более высокое давление означает меньший объем отводимой спинномозговой жидкости. При более низком давлении отводится больший объем спинномозговой жидкости. Настройки разных производителей отличаются.

Ваша медсестра/медбрат выдаст вам специальную карточку, в которой будет указано, что у вас гидроцефалия и установлен программируемый VP-шунт. Запишите в этой карточке-памятке тип вашего программируемого VP-шунта и значение настройки давления. Также ее можно распечатать из документа *Hydrocephalus With Shunt (Wallet Card)*

([www.mskcc.org/cancer-care/patient-](http://www.mskcc.org/cancer-care/patient-)

[education/hydrocephalus-shunt-wallet-card-01](#)).

Всегда носите ее с собой. Если вам требуется срочная медицинская помощь, покажите карточку медицинским сотрудникам.

Запишите ниже тип вашего программируемого VP-шунта и значение настройки давления.

- Тип программируемого VP-шунта:

\_\_\_\_\_

- Настройка давления:

\_\_\_\_\_

## **Правила безопасности, которые необходимо соблюдать при использовании программируемого VP-шунта**

**На настройки VP-шунта могут повлиять магниты**

Настройка давления некоторых программируемых VP-шунтов может случайно сбиться, если вы подойдете слишком близко к магниту. Это зависит от модели вашего шунта.

Узнайте у вашего нейрохирурга, нужно ли вам соблюдать особую осторожность рядом с магнитами.

Соблюдайте рекомендации производителя вашего шунта, связанные с воздействием магнитного поля.

Ниже приведены некоторые общие правила для многих моделей VP-шунтов.

- Все электронные устройства, включая ноутбуки, планшеты и смартфоны, которые могут содержать магниты, должны находиться на расстоянии не менее 6 дюймов (15 сантиметров) от места имплантации клапана шунта.
- Все беспроводные зарядные устройства должны находиться на расстоянии 12 дюймов (30 сантиметров) от места имплантации клапана шунта.
- При использовании мобильного телефона прижимайте его к уху со стороны, противоположной месту имплантации клапана шунта.
- Не используйте чехлы для смартфонов с магнитными застежками.
- Не используйте наушники или ушные вкладыши с магнитными элементами. Уточните у производителя, безопасны ли ваши наушники или ушные вкладыши.
- Не используйте устройства для магнитной терапии, такие как магнитные коврики и подушки.
- Магнитные игрушки и магниты для холодильника

должны находиться на расстоянии не менее 6 дюймов (15 сантиметров) от клапана шунта.

- Слуховые аппараты являются безопасными для использования с клапаном шунта.

## **Влияние металлодетекторов на VP-шунт**

- Скажите сотруднику службы безопасности в аэропорту и другом месте, где установлены металлодетекторы, что у вас есть программируемый VP-шунт.
- Ваш VP-шунт не повлияет на работу устройств досмотра или металлодетекторов в аэропорту. Проходите через металлодетектор, как обычно.

## **Не снимайте аксессуар MedicAlert®**

Вы должны всегда носить браслет или кулон MedicAlert с отметкой о наличии у вас гидроцефалии и установленного программируемого VP-шунта. Это позволит службам экстренной помощи обеспечить вам надлежащий уход в случае крайне плохого состояния или травмы, требующей медицинской помощи.

Вы можете купить браслет или кулон MedicAlert в большинстве аптек. Вы также можете спросить у специалиста вашей лечащей команды о возможности использования приложения. Для получения дополнительной информации посетите веб-сайт

## **Магнитно-резонансная томография (magnetic resonance imaging (MRI)) и другие виды медицинской визуализации**

### **Перед прохождением MRI:**

- Сообщите лаборанту MRI о наличии у вас программируемого VP-шунта **до** назначения MRI. Лаборанту нужно будет знать модель шунта и значения его настройки. Покажите сотруднику вашу карточку.
- Запишитесь на прием к нейрохирургу, чтобы перепрограммировать шунт **в течение 4 часов** после сканирования методом MRI.
- Не делайте MRI, если вы не можете записаться на перепрограммирование шунта после сканирования. Сначала запишитесь на прием для перепрограммирования шунта, потом делайте сканирование.

MRI влияет на некоторые программируемые VP-шунты. Спросите нейрохирурга, такой ли у вас шунт. Если да, то перед проведением MRI следуйте рекомендациям, приведенным в этом разделе.



В зависимости от модели программируемого VP-шунта магнит в аппарате MRI может сбить настройку давления. **После проведения MRI необходимо проверить настройку давления шунта и, скорее всего, его придется перепрограммировать.** Возможно, вам понадобится рентген, чтобы увидеть, изменилась ли настройка давления.

При прохождении исследования методом компьютерной томографии (computed tomography, CT) или рентгена вам не нужно соблюдать особые меры предосторожности. Эти типы сканирования не повлияют на ваш программируемый VP-шунт.

### **Сообщите своему врачу, если вам предстоит операция на брюшной полости**

Если вам когда-нибудь понадобится операция на брюшной полости, поговорите со своим нейрохирургом. Сообщите врачу, проводящему операцию, что у вас установлен программируемый VP-шунт.

Сообщите нейрохирургу, если у вас есть перитонит или дивертикулит. Перитонит — это отек слизистой оболочки брюшной полости. Дивертикулит — это отек слизистой оболочки толстой кишки. Вам может потребоваться срочная операция или лечение антибиотиками.

## **Воздержитесь от контактных видов спорта**

При установленном непрограммируемом VP-шунте воздержитесь от контактных видов спорта, таких как футбол, бокс и борьба. Вы можете заниматься бесконтактными видами спорта, такими как плавание и бег.

## **Носите шлем, если необходимо**

При необходимости надевайте шлем, чтобы снизить риск получения травмы головы. Узнайте особые рекомендации по ношению шлема у вашего нейрохирурга.

## **Когда следует обращаться к своему медицинскому сотруднику**

Позвоните медицинскому сотруднику, если у вас возникло что-либо из перечисленного ниже:

- У вас появились признаки того, что программируемый VP-шунт не работает. К ним относятся:
  - увеличение размера головы и вспучивание родничка у младенцев;
  - головная боль, которая не проходит после отдыха или

**Эти предупреждающие признаки могут появляться внезапно. Если у вашего ребенка появились какие-либо из**

- приема лекарства;
- рвота при незначительной тошноте (ощущении подступающей рвоты) или ее отсутствии;
  - слабость (чувство необычной усталости или утомления).
  - раздражительность (вы можете легко расстроиться или рассердиться);
  - изменения личности (ведете себя не так, как обычно);
  - проблемы с мышлением и памятью (например, спутанность сознания);
  - проблемы с удержанием равновесия или ходьбой;
  - проблемы с пробуждением или бодрствованием;
  - трудности с удержанием мочи;
  - судороги (неконтролируемое дрожание);
  - пронзительный крик у младенцев;

**Этих признаков или симптомов, немедленно обратитесь к своему медицинскому сотруднику.**

**Если вам не удастся разбудить ребенка, немедленно позвоните по номеру 911 или обратитесь в ближайший пункт неотложной медицинской помощи.**

- проблемы с приемом пищи;
- проблемы со зрением, например:
  - нечеткое зрение;
  - двоение в глазах;
  - потеря зрения.
  - смещение глазных яблок книзу (также называемое закатыванием глаз).
- У вас появились предупреждающие признаки инфекции VP-шунта. К ним относятся:
  - температура 100,4 °F (38 °C) или выше;
  - отек и/или покраснение вдоль пути прохождения шунта от головы к брюшной полости;
  - боль в области шунта или вокруг трубки, идущей от головы к брюшной полости.

If you have questions or concerns, contact your healthcare provider. A member of your care team will answer Monday through Friday from 9 a.m. to 5 p.m. Outside those hours, you can leave a message or talk with another MSK provider. There is always a doctor or nurse on call. If you're not sure how to reach your healthcare provider, call 212-639-2000.

Дополнительную информацию см. в нашей виртуальной библиотеке на сайте [www.mskcc.org/pe](http://www.mskcc.org/pe).

Programmable VP Shunt: Information for Children, Teens, and Young Adults - Last updated on July 10, 2024

Все права защищены и принадлежат Memorial Sloan Kettering Cancer Center



Memorial Sloan Kettering  
Cancer Center