



Об уростоме

Эта информация поможет вам узнать об уростоме и уростомной мочеприемной системе (мешке).

Содержание

Информация об уростоме.....	3
Информация об уростомной мочеприемной системе (мешке).....	4
В больнице	4
Дома	4
Заказ принадлежностей	6
Вспомогательные принадлежности для ухода за стомой.....	7
Ночной мочеприемник.....	8
Носимый ножной мочеприемник	9
Знакомство с новой продукцией.....	10
Смена уростомной мочеприемной системы	10
Как принять душ при наличии стомы	12
Проблемы, связанные с уростомой	12
Проблемы с кожей.....	12
инфекции мочеполовой системы.....	15
Грыжи.....	15

Уростома и поездки	17
Подготовка к приемам у врача	17
Сканирование с использованием контрастного вещества.....	18
Химиотерапия или иммунотерапия	18
Другие процедуры.....	18
Дополнительные ресурсы	19
Группы поддержки MSK	19
Ресурсы для поиска медсестер/медбратьев-стоматерапевтов	19
Ресурсы для поиска групп поддержки для людей с уростомой	20
Ресурсы с информацией о том, как устранить раздражение на коже вокруг стомы	20
Ресурсы с информацией о продукции для ухода за стомой	20
Ресурсы с информацией о маскирующей одежде	21

Примечания

Информация об уростоме

Уростома — это отверстие, называемое стомой, в брюшной полости (животе), сделанное хирургическим способом. Через это отверстие из организма выводится моча. Уростома вашего типа называется подвздошным каналом.

Для создания подвздошного канала врач использует небольшой фрагмент кишечника, называемый подвздошной кишкой. Один конец подвздошной кишки прикрепляется к мочеточникам, другой — к стоме.

После операции моча вытекает из почек, проходит по мочеточникам и подвздошному каналу и выходит через стому (см. рисунок 1). Для сбора и удержания мочи вы будете носить уростомную мочеприемную систему (мешок) на стоме. Уростомную мочеприемную систему иногда называют уростомным устройством.

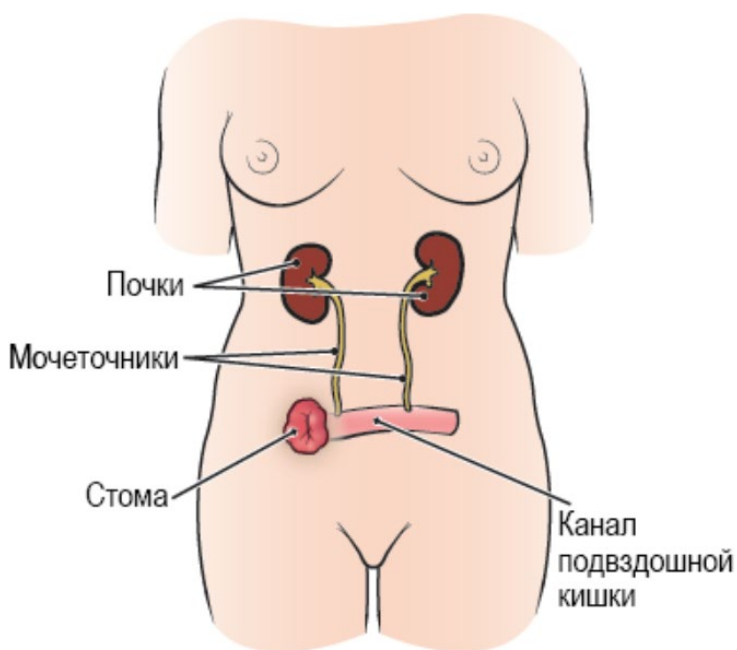


Рисунок 1. Мочевыделительная система после операции на мочевом пузыре с формированием уростомы (подвздошного канала)

Стома всегда должна быть насыщенно-розового или красного цвета. Если стома имеет серый, коричневый или черный цвет, немедленно обратитесь к своему врачу.

Вы не сможете контролировать отток мочи из стомы. Уростомная мочеприемная система на вашей стоме будет собирать и удерживать мочу.

Существует несколько видов уростом. Медсестра/медбрат-стоматерапевт расскажет вам, какую именно стому будут формировать у вас, и ответит на ваши вопросы.

Информация об уростомной мочеприемной системе (мешке)

Уростомная мочеприемная система (мешок) состоит из 2 частей. Клеевая пластина — это часть, которая прилипает к коже. Стомный мешок предназначен для удерживания мочи.

В двухкомпонентной мочеприемной системе клеевая пластина и стомный мешок — это отдельные компоненты, которые можно отсоединить друг от друга. В однокомпонентной системе клеевая пластина и стомный мешок соединены.

В больнице и дома вы будете пользоваться мочеприемными системами различного типа. Это обусловлено тем, что по мере заживления стомы будет уменьшаться в размерах. Окончательного размера стомы достигает, как правило, через 6–8 недель.

В больнице

Пока вы находитесь в больнице, вас научат ухаживать за уростомой и мочеприемной системой.

Находясь в больнице, пациенты в большинстве случаев используют двухкомпонентную мочеприемную систему.

Дома

После выписки из больницы вы будете использовать либо двухкомпонентную, либо однокомпонентную мочеприемную систему. К вам будет приходить медсестра/медбрат по уходу на дому, чтобы научить вас ухаживать за стомой и мочеприемной системой.

По мере заживления тканей и уменьшения размеров стомы вы можете использовать различные мочеприемные системы. Вы будете приходить на осмотр к

медсестре/медбрату-стоматерапевту амбулаторного отделения центра MSK.

Она/он вместе с вами осмотрит вашу стому и будет следить за тем, как она заживает.

Она/он поможет вам выбрать мочеприемную систему и вспомогательные принадлежности для ухода за стомой, которые лучше всего подходят для вас.

Вспомогательные принадлежности для ухода за стомой — это предметы, которые вы будете использовать вместе с мочеприемной системой.

Последующее наблюдение

Ваш первый осмотр у медсестры/медбрата-стоматерапевта состоится через 2 недели после выписки из больницы. Также рекомендуется запланировать ее/его последующие консультации через 2–3 месяца и через 6 месяцев после операции.

К медсестре/медбрату-стоматерапевту следует также обращаться при возникновении проблем с кожей или вопросов, касающихся мочеприемной системы.

В первое время после операции вы можете немного похудеть. Вы скорее всего наберете часть потраченного веса через 3–6 месяцев после операции.

В этот период вы можете заметить небольшие изменения формы живота. Такие изменения могут менять посадку мочеприемной системы, вызывая у вас ощущение дискомфорта. Если это произойдет, обратитесь к медсестре/медбрату-стоматерапевту. Вам могут порекомендовать более гибкую мочеприемную систему, повторяющую движения вашего тела.

Вы также можете выбрать более гибкую мочеприемную систему, если ваша система доставляет вам неудобства при наклонах, поворотах тела и во время физических тренировок. Медсестра/медбрат-стоматерапевт поможет вам подобрать систему, оптимально подходящую для вашего тела и занятий.

Если у вас есть вопросы или опасения, обратитесь к врачу или к медсестре/медбрату-стоматерапевту.

Если вам необходимо проконсультироваться с медсестрой/медбратом-стоматерапевтом после выписки из больницы, обратитесь к своему врачу.

При обращении к врачу медсестра/медбрат-стоматерапевт может отсутствовать. Ей/ему передадут ваше сообщение, и с вами свяжутся позже.

Размещение мочеприемной системы

Разместите стомный мешок так, чтобы он был направлен вниз, и его можно было заправить в штаны или нижнее белье. Вы также можете свернуть его, если хотите. Вы также можете приобрести специальное нижнее белье или маскирующие ремни, например, те, что предлагаются на веб-сайтах www.ostomysecrets.com или www.steathbelt.com.

Ношение ремня или подтяжек

Вместе с мочеприемной системой вы можете носить ремень или подтяжки на штанах. Если вы предпочли ремень, носите его над или под стомой. Ремень может вызвать раздражение, кровотечение или разрастание тканей, если носить его непосредственно на стоме.

Подготовка запасного комплекта

Подготовьте небольшой запасной комплект, включающий предварительно вырезанную по размеру клеевую пластину, стомный мешок и несколько марлевых салфеток. Всегда носите запасной комплект с собой, чтобы иметь возможность сменить стомный мешок в случае утечки.

Не подвергайте запасной комплект действию прямых солнечных лучей и держите его вдали от источников тепла.

Заказ принадлежностей

Компании-поставщики продукции для ухода за стомой

Существует 2 основных вида компаний-поставщиков продукции для ухода за стомой.

- **Дистрибьюторы продукции для ухода за стомой** — это компании, которые продают принадлежности для ухода за стомой. Они продают товары различных производителей. Вы будете заказывать принадлежности для ухода за уростомой у дистрибьютора продукции для ухода за стомой.
- **Производители продукции для ухода за стомой** — это компании, которые производят принадлежности для ухода за стомой. Вы можете позвонить производителю продукции для ухода за стомой, чтобы получить

информацию о его товарах или попросить его предоставить их образцы. Вы не можете приобрести принадлежности непосредственно у производителя.

Когда следует заказывать принадлежности

Заказывайте дополнительные принадлежности, когда у вас остается только 1 упаковка мочеприемников или клеевых пластин. Вы можете разместить заказ у одного из указанных ниже дистрибьюторов продукции для ухода за стомой:

180 Medical
877-688-2729

Edgepark Medical Supplies
800-321-0591

Byram Healthcare
877-902-9726

Adapt Health (McKesson)
800-451-6510

Выберите дистрибьютора продукции для ухода за стомой, который принимает вашу медицинскую страховку. Вы можете выяснить это, позвонив дистрибьютору.

Вспомогательные принадлежности для ухода за стомой

Существует множество различных вспомогательных принадлежностей для ухода за стомой. Вот их некоторые примеры:

- **Защитное кольцо или мембрана:** располагается вокруг основания стомы и обеспечивает лучшее прилегание клеевой пластины, а также препятствует утечке мочи из-под клеевой пластины.
- **Эластичные защитные пластыри:** накладываются поверх клеевой пластины и гарантируют ее фиксацию на коже. Они также помогают обеспечить герметичность клеевой пластины.
- **Пояс для стомы:** присоединяется к клеевой пластине и фиксируется вокруг талии. Он помогает закрепить мочеприемную систему.
- **Защитная накладка:** накладывается поверх стомы и мочеприемной системы для обеспечения более надежной защиты. Может быть полезна, если вы занимаетесь контактными видами спорта.

Возможно, вам не нужно использовать все эти вспомогательные принадлежности. Медсестра/медбрат-стоматерапевт предоставит вам подробную информацию о вспомогательных принадлежностях, которые могут быть наиболее полезными для вас.

Ночной мочеприемник

Ночной мочеприемник — это мешок или бутылка, которые подсоединяются снизу к стомному мешку. Он вмещает больше мочи, чем обычный стомный мешок.

Важно использовать ночной мочеприемник во время сна, чтобы не допустить переполнения стомного мешка. Если стомный мешок переполнен, он может подтекать, или моча может вернуться в стому и вызвать инфекцию. Использование ночного мочеприемника также может избавить вас от необходимости вставать ночью, чтобы опорожнить стомный мешок.

Чтобы подсоединить ночной мочеприемник к стомному мешку, вам нужно будет использовать адаптер. Такой адаптер входит в комплект поставки стомных мешков.

Уход за ночным мочеприемником

Каждое утро сливайте мочу из мешка или бутылки ночного мочеприемника в унитаз. После опорожнения мешка или бутылки промывайте его.

Вы можете сделать раствор из 1 части белого уксуса и 3 частей воды. Залейте раствор в мешок или в бутылку. Оставьте на 2—4 часа. После этого вылейте раствор и высушите мешок или бутылку на воздухе.

Используйте специальное очищающее средство, например, систему очистки Hollister M9™ Crystallizer, если:

- В мешке или бутылке появился очень сильный запах.
- Вы подвержены высокому риску развития инфекций.

Вы можете купить эти очищающие средства онлайн или через дистрибьютора продукции для ухода за стомой.

Меняйте ночной мочеприемник каждые 2 недели.

У вас могут возникнуть проблемы с ослаблением трубок ночного мочеприемника. В этом случае вы можете приклеить их пластырем на участке между ночным мочеприемником и стомным мешком. Если вы беспокойно спите, используйте ножной стабилизатор или фиксатор для катетера Foley®. Вы можете включить эти вспомогательные принадлежности в заказ расходных материалов и удлинительных трубок, если необходимо.

Носимый ножной мочеприемник

Носимый ножной мочеприемник — это мешок, который вмещает больше мочи, чем обычный стомный мешок. Во время поездки вам может понадобиться носимый ножной мочеприемник. Его можно использовать, если вы не можете добраться до туалета, чтобы опорожнить стомный мешок, например, если вы стоите в пробке.

Ваша медицинская страховка может не покрывать носимый ножной мочеприемник. Вы можете позвонить дистрибьютору продукции для ухода за стомой, чтобы уточнить, покрывает ли ваша медицинская страховка расходы на приобретение носимого ножного мочеприемника. Если нет, вы можете купить его в магазине хирургических принадлежностей.

Уход за носимым ножным мочеприемником

Когда мешок наполняется, сливайте мочу из носимого ножного мочеприемника в унитаз. Промывайте его после опорожнения мешка. Это можно делать с использованием теплой воды или смеси из ¼ стакана белого уксуса и 1 стакана воды. После промывания носимого ножного мочеприемника дайте ему высохнуть.

Используйте специальное очищающее средство, например, систему очистки Hollister M9™ Crystallizer, если:

- В мешке появился очень сильный запах.
- Вы подвержены высокому риску развития инфекций.

Вы можете купить эти очищающие средства онлайн или через дистрибьютора продукции для ухода за стомой.

Меняйте носимый ножной мочеприемник каждую неделю, независимо от того, сколько раз вы им пользовались.

Знакомство с новой продукцией

Вы можете узнать о новой продукции следующими способами:

- Спросите медсестру/медбрата-стоматерапевта.
- Позвоните производителям продукции для ухода за стомой с целью получения образцов их новейших товаров.
- Ищите продукцию для ухода за уростомой в интернете.
- Станьте участником тематического онлайн-чата или местной группы поддержки для людей с уростомой. Зачастую другие люди, сталкивающиеся с теми же проблемами, знают о продукции, которая может отвечать вашим потребностям.

Убедитесь в том, что вы изучаете продукцию для ухода за уростомой, а не калоприемники. Ознакомьтесь с перечнем онлайн-групп поддержки и веб-сайтов в разделе «Ресурсы», чтобы найти для себя подходящую местную группу поддержки. Прежде чем использовать новую продукцию для ухода за уростомой, обязательно проконсультируйтесь с медсестрой/медбратом-стоматерапевтом.

Смена уростомной мочеприемной системы

Вам следует менять мочеприемную систему (мешок) примерно каждые 3–4 дня. В случае утечки мочи замените ее немедленно. Лучше менять мочеприемную систему утром до того, как вы выпьете какие-либо жидкости. Обычно утром из стомы вытекает меньше мочи.

Первый раз вы будете менять мочеприемную систему в положении сидя на кровати в больничной палате. По мере выздоровления вы можете менять мочеприемную систему там, где вам наиболее удобно это делать.

Многие предпочитают делать это в ванной, стоя перед зеркалом. Вы также можете взять за правило снимать мочеприемную систему и очищать зону вокруг стомы, когда принимаете душ.

Чтобы узнать больше о смене мочеприемной системы, прочитайте статью «Смена уростомной мочеприемной системы (мешка) дома» (*Changing Your Urostomy Pouching (Bag) System at Home*). Вы можете попросить ее печатную копию или найти в Интернете по ссылке www.msk.org/ru/cancer-care/patient-education/changing-urostomy-pouching-system-at-home

Что делать, если вы заметили кровь на стоме

В стоме находится много кровеносных сосудов, поэтому в ней может легко возникать кровотечение. Это нормально, если при очистке стомы на марле или тканях появляется небольшое количество крови. Выделение крови должно прекратиться само по себе в течение нескольких минут. Если вы принимаете лекарство, разжижающее кровь, или aspirin, кровотечение может возникать еще чаще и длиться дольше. Надавите на стому, чтобы кровотечение остановилось быстрее.



Если кровотечение не останавливается через 10–15 минут, позвоните своему врачу. Возможно, вам необходимо обратиться в Центр неотложной помощи MSK или ближайший пункт неотложной медицинской помощи. Ваш врач скажет вам, что следует делать.

Немедленно позвоните врачу, если кровь у вас в моче или вытекает из стомы.

Об использовании перчаток

Вы сами можете решить, хотите ли вы надевать перчатки для замены приемной системы. До операции вы не надевали перчатки во время мочеиспускания. Вам не нужно надевать их сейчас. Тем не менее, вы все же можете предпочесть надеть перчатки при смене стомного мешка из-за вероятности контакта мочи с вашими пальцами.

Как принять душ при наличии стомы

Очень важно принимать душ ежедневно. Это поможет вам поддерживать чистоту кожи.

Ваша мочеприемная система (мешок) водонепроницаема. Принимая душ, не снимайте мочеприемную систему.

В дни, когда вы меняете мочеприемную систему, вы можете снять ее и принять душ без нее, если захотите. Пока вы будете принимать душ, моча будет вытекать из стомы.

Принимайте душ так же, как вы делали это до операции. Не используйте мыло с отдушками или на масляной основе в области вокруг стомы.

Проблемы, связанные с уростомой

Позвоните в офис своего врача, если у вас возникнут любые из описанных ниже проблем. Сотрудники офиса передадут ваше сообщение медсестре/медбрату-стоматерапевту, и с вами свяжутся позже.

Проблемы с кожей

Если у вас возникли проблемы с кожей вокруг стомы (перистомальной кожей), сообщите об этом медсестре/медбрату-стоматерапевту. Наиболее распространенные проблемы кожи связаны с попаданием мочи под клеевую пластину или с наличием у вас аллергии на продукцию по уходу за стомой.

У Общества медсестер/медбратьев-стоматерапевтов (Wound, Ostomy, Continence Nurses Society) есть инструмент, который поможет вам выяснить, есть ли у вас проблемы с перистомальной кожей. Его можно найти по ссылке <http://psag-consumer.wocn.org>

- Если моча подтекает из-под клеевой пластины, немедленно замените клеевую пластину. Не накладывайте пластырь, чтобы остановить утечку.
- Если утечка не прекращается после замены клеевой пластины, обратитесь к медсестре/медбрату-стоматерапевту. Возможно, вам понадобится другая система, которая лучше подходит для предотвращения утечек.

Образование тканевых наростов

Одной из распространенных проблем кожи является образование тканевых наростов на коже вокруг стомы. Такие наросты имеют сероватый или фиолетовый оттенок, похожи на бородавки или покрыты белыми точками (см. рисунок 2). Они могут вызывать боль в области вокруг стомы. Причина возникновения наростов в том, что кожа все время контактирует с мочой. Если у вас появились тканевые наросты, позвоните своему врачу и запишитесь на осмотр к медсестре/медбрату-стоматерапевту.

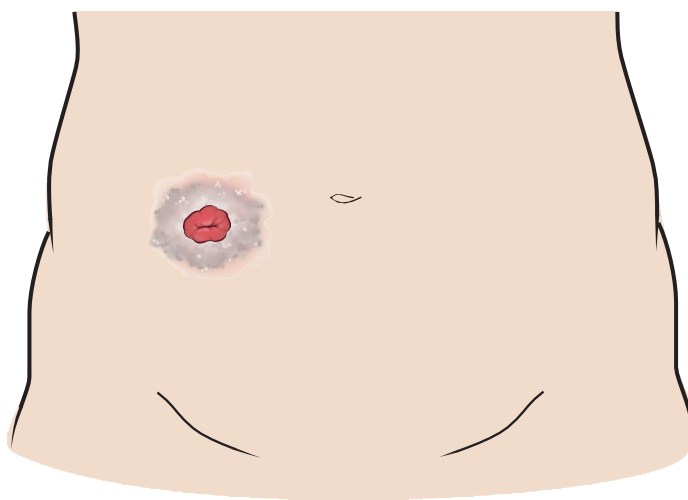


Рисунок 2. Тканевые наросты вокруг стомы

Если у вас возникли проблемы, связанные с образованием тканевых наростов вокруг стомы, возможно, вам необходимо:

- обрезать или сформовать клеевую пластину или использовать другую предварительно вырезанную клеевую пластину;
- использовать клеевую пластину другого типа;
- использовать защитное кольцо или мембрану на клеевой пластине, например, диск Colly-Seel™, защитную мембрану Coloplast Brava® или тонкое кольцо CeraRing Hollister.

Возможно, вам нужно обрабатывать кожу непосредственно вокруг стомы каждый раз при смене мочеприемной системы (мешка). Для этого выполните нижеследующее.

1. Смешайте $\frac{1}{4}$ чашки белого уксуса с $\frac{3}{4}$ чашки воды.
2. Погрузите в эту смесь марлевую салфетку. Положите марлевую салфетку на кожу на 20 минут.
3. Ополосните кожу водой.
4. Хорошо высушите кожу и наложите новую клеевую пластину.

Аллергическая реакция

Еще одной распространенной проблемой кожи является аллергическая реакция на какой-либо продукт по уходу за стомой. На коже вокруг стомы может возникнуть покраснение или припухлость (см. рисунок 3). Вы также можете испытывать зуд, жжение или дискомфорт. Если вы полагаете, что у вас возникла аллергическая реакция, обратитесь к своему врачу. Возможно, вам необходимо показаться дерматологу (кожному врачу).

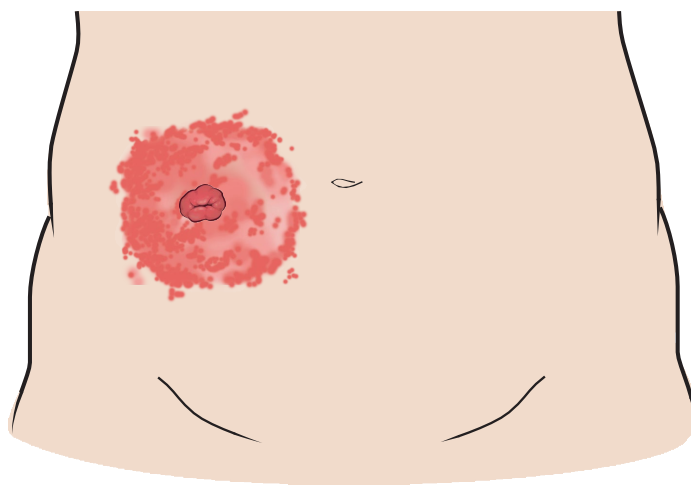


Рисунок 3. Аллергическая реакция вокруг стомы

Если у вас возникла аллергическая реакция, вам нужно попробовать пользоваться другой клеевой пластиной и стомным мешком.

сыпь

Если у вас появилась сыпь, сообщите об этом врачу или медсестре/медбрату-стоматерапевту. Вам посоветуют, как ее лечить.

инфекции мочеполовой системы

Признаки и симптомы инфекций мочевыводящих путей включают:

- запах мочи более неприятный, чем обычно;
- помутнение мочи;
- боль в спине;
- тошнота (ощущение приближающейся рвоты) и рвота;
- потеря аппетита;
- температуру 100,4 °F (38 °C) или выше.

Если вам кажется, что у вас инфекция мочевыводящих путей, позвоните в офис вашего врача.

Для профилактики инфекций мочевыводящих путей:

- Выпивайте 6–8 чашек (объемом 8 унций [240 мл] каждая) жидкости каждый день. Лучше всего пить обычную воду.
- Ограничьте количество употребляемого алкоголя и напитков, содержащих кофеин.
- Используйте стомный мешок с антирефлюксным клапаном и ночной мочеприемник. Это позволит исключить постоянный контакт мочи со стомой и развитие инфекции.
- Опорожняйте стомный мешок, когда он заполнен на $\frac{1}{3}$ или $\frac{1}{2}$.

Вы также можете спросить у своего врача, можно ли вам ежедневно принимать витамин С (около 500–1000 миллиграммов) и не содержащие сахара таблетки с клюквой. Это повысит кислотность мочи и может предотвратить развитие инфекций мочеполовой системы, уменьшить неприятный запах мочи и не допустить повреждения кожи.

Грыжи

Грыжа возникает тогда, когда петля кишечника проступает через ослабленную область мышц. В результате появляется выпячивание. Зачастую возникновение

грыжи не сопровождается никакими симптомами. Если вы увидели выпячивание вокруг вашей стомы, обратитесь к вашему врачу или медсестре/медбрату-стоматерапевту.

Советы для избежания возникновения грыжи

Часто брюшная мышца вокруг стомы ослаблена. Ниже представлены советы по предотвращению образования грыжи. Старайтесь не допускать запоров (натуживания при дефекации), продолжительного или сильного кашля, а также воздерживайтесь от поднятия тяжестей или перенапряжения.

Заживление тканей внутри организма после операции длится до года, поэтому прислушивайтесь к ощущениям своего тела. Если вы почувствуете боль во время выполнения каких-то дел, прекратите их выполнять. Позвоните своему врачу, если боль не проходит.

Лечение грыжи

Если у вас образовалась грыжа, медсестра/медбрат-стоматерапевт может порекомендовать вам грыжевой бандаж. Такой бандаж изготавливается по вашим меркам. Для поддержки грыжи вы также можете использовать корсет или велосипедные шорты. В этом случае вам нужно будет вырезать в них отверстие для стомного мешка.

Грыжевой бандаж, корсет или велосипедные шорты не помогут вылечить грыжу и не предотвратят ухудшение ее состояния. Но с ними вам будет удобнее, и к тому же выпячивание будет вправлено и одежда будет лучше сидеть на вас.

Грыжи обычно не лечат, кроме случаев, когда они защемляются, перекручиваются, возникает боль или другие проблемы. Немедленно позвоните врачу или медсестре/медбрату, если у вас:

- Тошнота
- рвота;
- боль в брюшной полости;
- отек в брюшной полости;

Уростома и поездки

Ваши решения о поездках не должны зависеть от наличия у вас уростомы. Ниже приводятся рекомендации, которые помогут вам пользоваться мочеприемной системой (мешком) в дороге:

- Возьмите с собой дополнительные принадлежности на тот случай, если вам будет сложно их приобрести в поездке.
- Если вы путешествуете на самолете, поезде или автобусе, держите принадлежности при себе. Не сдавайте их в багаж. В этом случае вы будете готовы к ситуациям, когда по какой-либо причине у вас не будет доступа к багажу.
- Воздержитесь от вождения автомобиля в течение 4–6 недель после операции, если ваш врач не дал вам иных указаний. Вы можете не затягивать ремень безопасности слишком туго или подкладывать под него подушку поверх стомы. Кроме того, можно использовать специальную защитную накладку для стомы, которая крепится на пояс безопасности. Проконсультируйтесь со своим дистрибьютором продукции для ухода за стомой или обратитесь к медсестре/медбрата-стоматерапевту для получения дополнительной информации.
- Поговорите с медсестрой/медбрата-стоматерапевтом о возможности путешествовать. Если в поездке могут возникнуть сложности с посещением туалета для опорожнения стомного мешка, вы можете использовать носимый ножной мочеприемник.
- Если вы летите на самолете, вам будет полезно получить транспортную карту Американской объединенной ассоциации специалистов в области стомирования (United Ostomy Associations of America, UOAA). Для получения дополнительной информации позвоните по телефону 800-826-0826 или перейдите по ссылке www.ostomy.org/traveling-with-an-ostomy

Подготовка к приемам у врача

Всегда берите с собой дополнительные принадлежности. Во многих аптеках и медицинских центрах нет принадлежностей для пациентов с уростомой, а вам

может понадобиться дополнительный комплект.

Сканирование с использованием контрастного вещества

Если вам предстоит сканирование с использованием контрастного вещества, возьмите с собой дополнительный комплект принадлежностей для уростомы, а также носимый ножной мочеприемник или ночной мочеприемник.

Для проведения сканирования вам потребуется выпить больше жидкости, чем обычно. Это поможет вывести контрастное вещество из организма. Но при приеме большего объема жидкости ваш организм вырабатывает больше мочи. Возможно, вам нужно будет сменить мочеприемную систему (мешок), если возникнет утечка из-за большого количества мочи.

Если дорога от больницы до дома занимает один час или больше, опорожните стомный мешок перед уходом. Возможно, вам также придется сделать это по пути домой или воспользоваться носимым ножным мочеприемником. Желательно также, чтобы у вас в машине был портативный мочеприемник или другой контейнер на случай возникновения чрезвычайной ситуации.

Химиотерапия или иммунотерапия

Если вам предстоит сеанс химиотерапии или иммунотерапии, возьмите с собой дополнительный комплект принадлежностей для уростомы. Из-за химиотерапии или иммунотерапии ваш организм может вырабатывать больше мочи. Это также может повысить чувствительность кожи или повлиять на прочность сцепления клеевой пластины с кожей. Возможно, во время химиотерапии или иммунотерапии вам придется чаще менять клеевую пластину для защиты кожи и предотвращения утечки.

Другие процедуры

Возможно, вам предстоит процедура, в ходе которой вашей лечащей команде потребуется доступ к стоме. В этом случае вам, возможно, придется использовать другой тип мочеприемной системы. Например, вам придется сменить однокомпонентную систему на двухкомпонентную. Ваш врач или медсестра/медбрат обсудят это с вами перед процедурой.

Если у вас возникли проблемы, обратитесь к медсестре/медбрату-стоматерапевту.

Дополнительные ресурсы

Группы поддержки MSK

Группа поддержки для больных раком мочевого пузыря

Это онлайн-группа поддержки и обучения. Она предназначена для людей с раком мочевого пузыря и тех, кто проходил лечение в связи с этим заболеванием. Люди делятся своим личным опытом, предоставляя практическую и эмоциональную поддержку друг другу. Работа группы контролируется социальным работником, медсестрой/медбратом и медсестрой/медбратом-стоматерапевтом центра MSK.

Встречи проводятся во второй четверг каждого месяца с 12:00 до 13:00. Чтобы получить дополнительную информацию или зарегистрироваться, обратитесь к социальному работнику центра MSK. Вы также можете отправить сообщение своей лечащей команде через MSK MyChart, портал для пациентов центра MSK. Специалисты свяжут вас с социальным работником центра MSK. Один из специалистов вашей лечащей команды примет ваше сообщение и ответит на него в течение 2 рабочих дней (с понедельника по пятницу).

Ресурсы для поиска медсестер/медбратьев-стоматерапевтов

Общество медсестер/медбратьев-стоматерапевтов (Wound Ostomy and Continence Nurses Society)

www.wocn.org/learning-center/patient-resources

Посетите этот веб-сайт, чтобы найти медсестру/медбрата-стоматерапевта в вашем районе.

Вы также можете позвонить производителю или дистрибьютору продукции для ухода за стомой, чтобы получить информацию о медсестрах/медбратьях-стоматерапевтах в вашем районе. Многие медсестры/медбратья-стоматерапевты могут осмотреть вас только в том случае, если в их больнице есть амбулаторное отделение или если в их больнице работает ваш врач.

Ресурсы для поиска групп поддержки для людей с уростомой

Сеть по защите интересов больных раком мочевого пузыря (Bladder Cancer Advocacy Network, BCAN)

www.bcan.org

На этом сайте приводится информация о раке мочевого пузыря. Чтобы стать членом онлайн-группы поддержки, финансируемой BCAN, перейдите на страницу

www.inspire.com/groups/bladder-cancer-advocacy-network

Inspire

www.inspire.com

Посетите этот веб-сайт, чтобы найти онлайн-группы поддержки для людей со стомой.

United Ostomy Associations of America, Inc. (UOAA)

www.ostomy.org

Посетите этот веб-сайт, чтобы найти группы поддержки для людей со стомой, включая онлайн-группы поддержки и группы поддержки в вашем районе. Здесь вы также можете ознакомиться с рекомендациями для людей со стомой касательно совершения поездок, а также загрузить коммуникационную транспортную карту (Travel Communication Card) UOAA.

Ресурсы с информацией о том, как устранить раздражение на коже вокруг стомы

Руководство по оценке состояния перистомальной кожи

<http://psag-consumer.wocn.org>

Посетите этот сайт, если у вас появилось раздражение на коже вокруг стомы. На сайте вы ответите на ряд вопросов, чтобы выяснить тип возникшего у вас раздражения на коже и узнать, как его устранить. Не забывайте всегда обращаться к медсестре/медбрату-стоматерапевту в тех случаях, когда вы думаете, что у вас появилось раздражение на коже вокруг стомы.

Ресурсы с информацией о продукции для ухода за стомой

Производители: обратитесь к производителю продукции для ухода за стомой, который изготовил используемую вами мочеприемную систему. У каждого производителя продукции для ухода за стомой есть программа по оказанию помощи

в связи с применением его продукции. В штате некоторых компаний-производителей имеются медсестры/медбратья-стоматерапевты, которые могут вам помочь.

Дистрибьюторы: в штате некоторых компаний-дистрибьюторов имеются медсестры/медбратья-стоматерапевты, которые могут вам помочь. Позвоните своему дистрибьютору для получения дополнительной информации.

Ресурсы с информацией о маскирующей одежде

Маскирующая одежда для людей со стомой — это одежда, которая помогает скрыть мочеприемную систему.

C&M Ostomy Supplies

www.cmostomysupply.com

Посетите этот веб-сайт, чтобы приобрести одежду для людей со стомой, в том числе чехлы для стомных мешков и защитные наклейки для стомы.

Nu-Hope

www.nu-hope.com

Посетите этот сайт, чтобы купить грыжевой бандаж, изготовленный с учетом особенностей вашего тела.

Ostomysecrets

www.ostomysecrets.com

Посетите этот веб-сайт, чтобы приобрести одежду для людей со стомой.

Safe n' Simple

<https://sns-medical.com/products/support-belts>

Посетите этот веб-сайт, чтобы приобрести грыжевой бандаж.

Stealth Belt

www.stealthbelt.com

Посетите этот веб-сайт, чтобы приобрести одежду для людей со стомой.

Примечания
