



ОБРАЗОВАТЕЛЬНЫЕ МАТЕРИАЛЫ ДЛЯ ПАЦИЕНТОВ И  
УХАЖИВАЮЩИХ ЗА НИМИ ЛИЦ

# Об искусственном сфинктере мочевого пузыря

Эта информация позволит вам узнать об искусственном сфинктере мочевого пузыря (artificial urinary sphincter, AUS) и об операции по его установке.

## О мочевом сфинктере

Мочевой сфинктер — это мышца, которая контролирует отток мочи из мочевого пузыря (см. рисунок 1). Когда он сокращается (закрывается), выход из мочевого пузыря блокируется, и моча не вытекает.

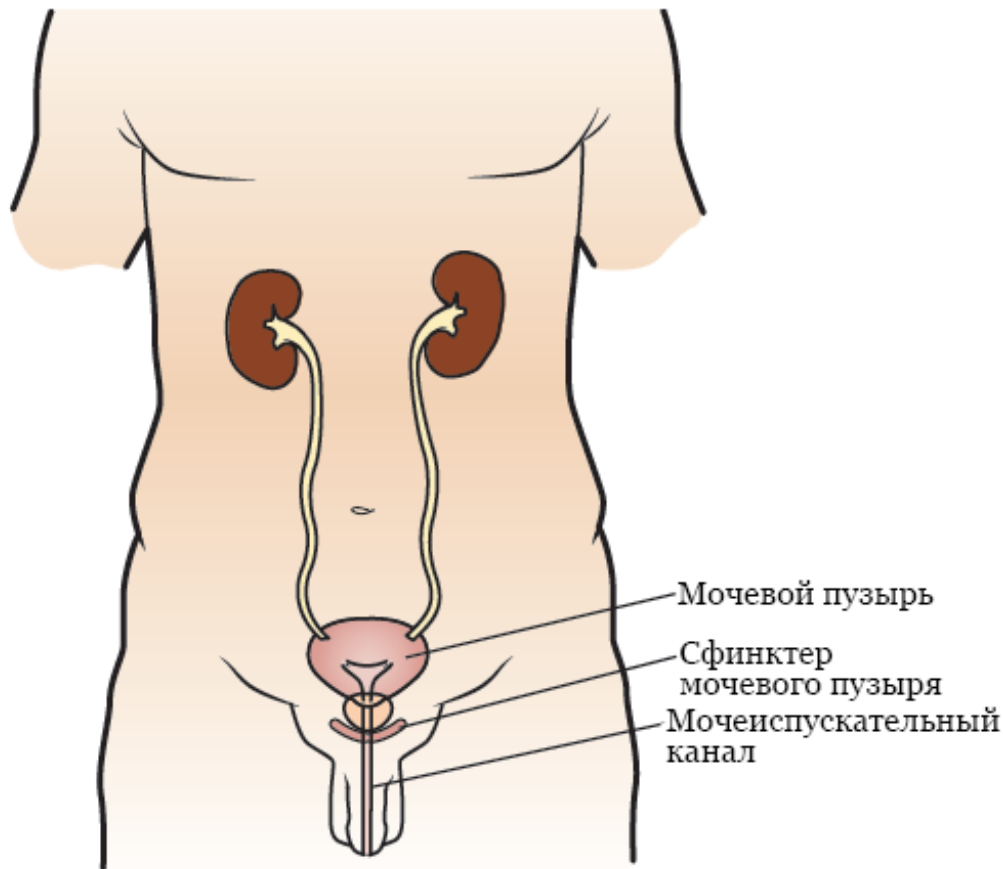


Рисунок 1. Сфинктер мочевого пузыря

Обычно мочевой сфинктер находится в сокращенном состоянии, пока вы не расслабите (откроете) его, чтобы помочиться (сходить в туалет по-маленькому). Когда вы расслабляете мочевой сфинктер, моча выходит из мочевого пузыря и выводится из организма через мочеиспускательный канал (трубку, по которой моча поступает из мочевого пузыря наружу).

Некоторые люди испытывают затруднения с контролем мочевого сфинктера. Из-за этого у них происходит утечка мочи. Эти проблемы могут

возникать после операции по удалению предстательной железы или после прохождения курса радиотерапии предстательной железы.

Если вы перестали контролировать свой мочевого сфинктер, возможно, вам необходимо установить искусственный сфинктер мочевого пузыря (artificial urinary sphincter, AUS).

## **Об искусственном сфинктере мочевого пузыря**

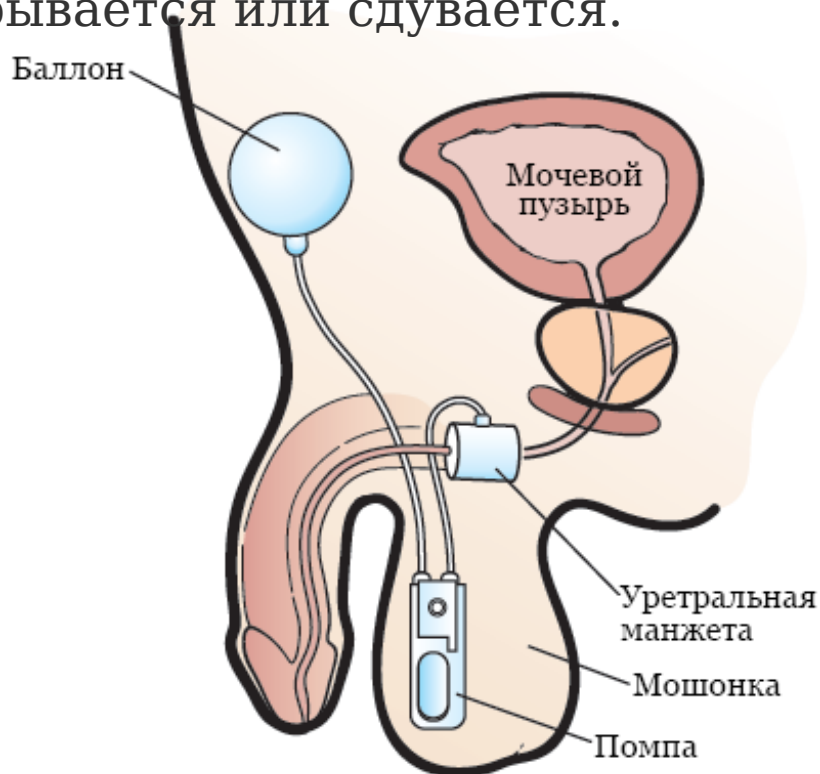
AUS — это устройство, которое работает так же, как и естественный мочевого сфинктер (см. рисунок 2).

AUS состоит из 3 частей:

- **Уретральная манжета:** обхватывает мочеиспускательный канал и контролирует ток мочи. Когда манжета закрыта (наполнена жидкостью), она препятствует выходу мочи. Когда манжета раскрыта (не наполнена жидкостью), через нее проходит моча.
- **Помпа:** нагнетает жидкость в уретральную манжету и спускает ее. Она устанавливается в мошонке.
- **Баллон:** в нем находится та же жидкость, что и в манжете. Именно в него перетекает жидкость,

когда манжета раскрывается или сдувается.

Баллон устанавливается под мышцами брюшной стенки (живота).



Чтобы помочиться при наличии AUS, вы должны сжать помпу в мошонке. В результате жидкость из уретральной манжеты перетечет в баллон, позволяя манжете раскрыться или сдуться и открыть мочеиспускательный канал. Манжета будет раскрыта в течение приблизительно 3 минут, и вы сможете помочиться. Затем манжета автоматически закроется.

Рисунок 2. Искусственный сфинктер мочевого пузыря (AUS)

Для установки AUS проводится операция.

### **Риски, связанные с AUS**

Хотя и редко, но все же могут возникать следующие проблемы:

- Боль

- Кровотечение
- инфекции, требующие снятия AUS;
- проблемы с любым из компонентов AUS, которые требуют проведения операции для снятия или замены устройства;
- повреждение мочеиспускательного канала;
- постоянная утечка мочи;
- долговременные или постоянные проблемы с мочеиспусканием:
  - вам может потребоваться вставить катетер в мочевой пузырь для отведения мочи;
  - вам может потребоваться и другая операция для устранения этой проблемы;
- трудности с удержанием мочи.
- AUS со временем может изнашиваться, обычно через 8–10 лет, и когда это произойдет, его нужно будет заменить.

## **Информация об операции по установке AUS**

Ваш медицинский сотрудник расскажет вам, как подготовиться к операции. Обязательно соблюдайте все полученные указания. Позвоните вашему врачу,

если у вас возникнут вопросы.

## **Во время операции**

Перед операцией вы получите анестезию (лекарство, под действием которого вы уснете). Как только вы уснете, хирург сделает 2 небольших разреза (хирургических надреза):

- один — в области между мошонкой и анальным отверстием;
- другой — в нижней части брюшной полости (живота).

Затем хирург установит AUS. По окончании операции разрезы закрываются швами, которые рассосутся сами, и их не нужно будет снимать.

## **После операции**

### **В больнице**

Вы проснетесь в палате пробуждения (Post-Anesthesia Care Unit, PACU). К вашему телу будут подключены катетеры и другие медицинские устройства, устанавливаемые после операции, в том числе:

- мочевого катетер (катетер Foley®) для отвода мочи из мочевого пузыря;
- внутривенная (IV) капельница для введения:
  - жидкостей;

- антибиотики;
- Обезболивающие лекарства
- других лекарств по мере необходимости;
- надувные ботинки для улучшения тока крови в ногах и предотвращения образования сгустков крови.

Обычно эти устройства снимают перед выпиской. Если какие-то из них не снимут, ваш медицинский сотрудник научит вас ухаживать за ними дома.

После операции возможна утечка мочи через AUS. Это нормальное явление, и такая утечка прекратится где-то через 6–8 недель после операции, когда врач активирует AUS. Позвоните в офис своего врача, чтобы записаться на прием для последующего наблюдения примерно через 2 недели после процедуры.

### **Заказ аксессуаров MedicAlert®**

Перед выпиской из больницы или на первом визите для последующего наблюдения закажите браслет или кулон MedicAlert®. Медицинский сотрудник даст вам бланк заказа. На браслете или кулоне должна быть указана следующая информация:

AUS: Artificial Urinary Sphincter (искусственный сфинктер мочевого пузыря)

Бренд: AMS 800

Телефон: 800-328-3881

## **Лекарства**

Перед выпиской из больницы вам могут выдать рецепты на приобретение следующих лекарств:

- антибиотика;
- Обезболивающие лекарства
- слабительного для предотвращения запоров (состояния, когда опорожнение кишечника происходит реже, чем обычно).

Вы сможете уйти домой на следующий день после операции.

## **Дома**

Вы можете принять душ через 48 часов после операции. Если у вас наложены повязки, снимите их, принимая душ. Вам не нужно накладывать повязки на разрезы после того, как вы примете душ.

Если повязки отпали или загрязнились в течение первых 48 часов после операции, замените их чистыми.



## **Носите бандаж для мошонки**

В течение первой недели после операции вы должны носить бандаж для мошонки, который вам выдадут перед выпиской из больницы. Если бандаж намокнет, его необходимо будет сменить. Дополнительный бандаж для мошонки можно купить в любой аптеке или в магазине хирургических принадлежностей.

## **Возвращение к привычному образу жизни**

Вы можете вернуться практически ко всем своим привычным занятиям на следующий день после операции. В течение 6 недель вам придется воздержаться от интенсивных физических нагрузок, таких как:

- занятия в спортзале;
- игра в гольф;
- езда на велосипеде;
- поднятие тяжестей весом более 10 фунтов (4,5 кг).

Врач скажет вам, когда можно возобновить половую активность.

## **Запись на прием к врачу для последующего наблюдения**

Придите на прием к врачу через 2 недели после операции. Позвоните, чтобы записаться на прием.

# Когда следует обращаться к своему медицинскому сотруднику?

Позвоните своему медицинскому сотруднику, если у вас:

- температура 101 °F (38,3 °C) или выше;
- наблюдается усиление кровотечения или отека;
- боль, которая не проходит после приема обезболивающего лекарства;
- сильные спазмы мочевого пузыря;
- трудности с мочеиспусканием;

If you have questions or concerns, contact your healthcare provider. A member of your care team will answer Monday through Friday from 9 a.m. to 5 p.m. Outside those hours, you can leave a message or talk with another MSK provider. There is always a doctor or nurse on call. If you're not sure how to reach your healthcare provider, call 212-639-2000.

Дополнительную информацию см. в нашей виртуальной библиотеке на сайте [www.mskcc.org/pe](http://www.mskcc.org/pe).

About Your Artificial Urinary Sphincter - Last updated on October 18, 2019

Все права защищены и принадлежат Memorial Sloan Kettering Cancer Center