



ОБРАЗОВАТЕЛЬНЫЕ МАТЕРИАЛЫ ДЛЯ ПАЦИЕНТОВ И  
УХАЖИВАЮЩИХ ЗА НИМИ ЛИЦ

# **Информация о хирургической коррекции грыжи тонкой или прямой кишки**

В этом материале описываются грыжи тонкой и прямой кишок. Здесь также описываются способы их коррекции.

## **О грыжах тонкой кишки**

Грыжа тонкой кишки происходит при смещении тонкой кишки вниз. Из-за этого кишка давит на заднюю стенку влагалища, выпячивая ее (см. рис. 1). Грыжу тонкой кишки также называют выпадением тонкой кишки.

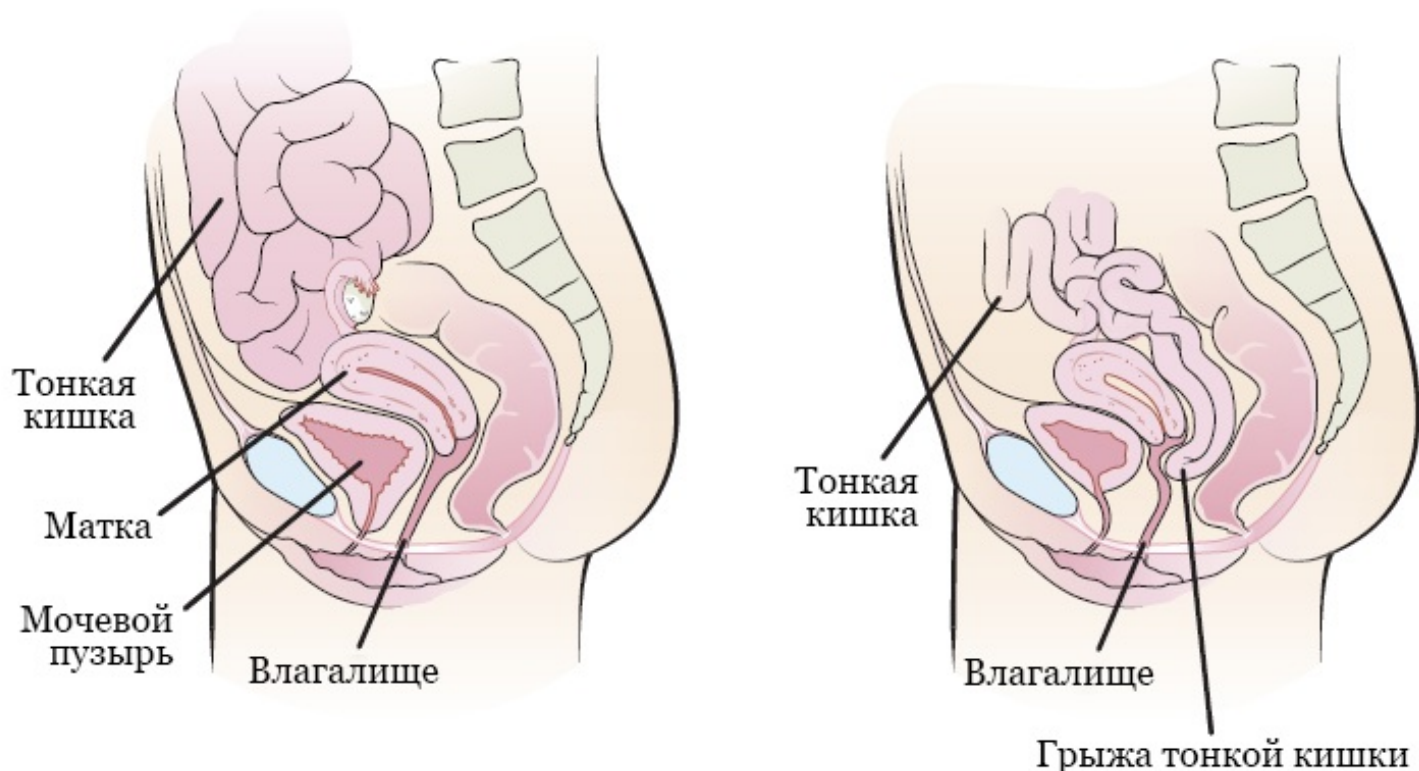


Рисунок 1. Внутренние органы женщины с грыжей тонкой кишки (справа) и без нее (слева)

## О грыжах прямой кишки

Грыжа прямой кишки происходит при смещении прямой кишки вперед. Из-за этого прямая кишка давит на заднюю стенку влагалища, выпячивая ее (см. рис. 2). Грыжу прямой кишки также называют выпадением прямой кишки.

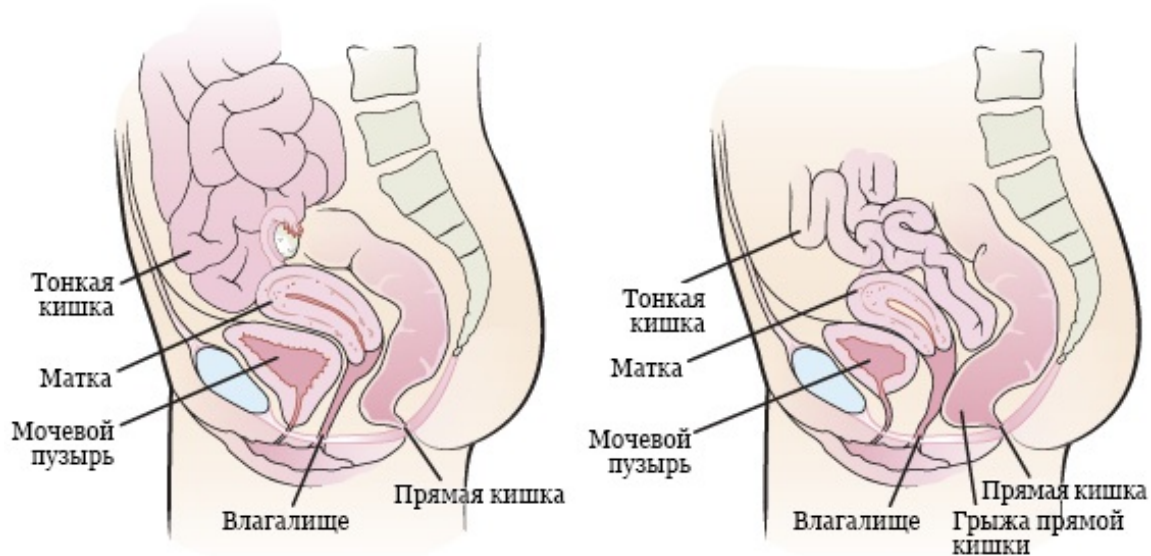


Рисунок 2. Внутренние органы женщины с грыжей прямой кишки (справа) и без нее (слева)

## Причины возникновения грыж тонкой и прямой кишок

Грыжа тонкой кишки может быть обусловлена перенесенной гинекологической операцией, такой как гистерэктомия. Гинекологическая операция — это операция на органах женской репродуктивной системы. Гистерэктомия — это операция по удалению матки.

Грыжу прямой кишки может вызвать хронический запор. Такое состояние возникает, когда вы испытываете проблемы с опорожнением кишечника в течение длительного периода времени.

Другие причины возникновения грыж тонкой и

прямой кишок:

- старение;
- случаи заболевания в семье;
- вагинальные роды крупных детей;
- менопауза — прекращение менструальных циклов (месячных).

## **Симптомы грыж тонкой и прямой кишок**

При грыже тонкой или прямой кишки у вас может наблюдаться следующее:

- чувство тяжести во влагалище;
- ощущение выпячивания во влагалище;
- проблемы с опорожнением мочевого пузыря;
- проблемы с опорожнением кишечника (дефекацией) — возможно, вам придется нажимать на стенку влагалища, чтобы опорожнить кишечник;
- чувство боли во время секса.

## **Лечение грыж тонкой и прямой кишок**

Вы можете укрепить мышцы тазового дна с помощью физиотерапии (ФТ). Вы можете ввести во влагалище пессарий. Это устройство будет поддерживать

органы, которые вызывают выпячивание. Такая поддержка может ослабить симптомы.

Если эти методы лечения не облегчают ваши симптомы, вам может потребоваться хирургическая коррекция.

Если вам необходима хирургическая коррекция, специалисты вашей лечащей команды поговорят с вами о том, как к ней подготовиться. Для получения дополнительной информации ознакомьтесь с материалом *Подготовка к операции* ([www.mskcc.org/ru/cancer-care/patient-education/getting-ready-surgery](http://www.mskcc.org/ru/cancer-care/patient-education/getting-ready-surgery)).

## **Информация о хирургической коррекции**

В ходе хирургической коррекции вам укрепят стенки влагалища с помощью швов. Благодаря этому тонкая или прямая кишка не будет выпячиваться во влагалище. Тонкая и прямая кишки во время операции не затрагиваются.

Хирургическая коррекция выполняется урологом или урогинекологом. Уролог — это врач, который лечит болезни органов, вырабатывающих и выводящих мочу. Урогинеколог — это врач, который лечит

женщин с дисфункцией мышц тазового дна.

Для проведения хирургической коррекции вам потребуется общая анестезия. Это лекарство, под действием которого вы уснете. Операция продлится от 1 до 2 часов.

## **Риски**

В большинстве случаев после хирургической коррекции не возникает никаких осложнений. Некоторым пациентам для устранения проблемы может потребоваться еще одна хирургическая коррекция.

После операции у вас может наблюдаться следующее:

- инфекция;
- вагинальное кровотечение;
- Спазмы мочевого пузыря.
- Боль, которая длится от нескольких дней до 2 недель.
- Сужение влагалища.
- Боль во время секса.
- Травма мочевого пузыря или мочеточников.  
Мочеточники — это трубки, которые выводят мочу из почек в мочевой пузырь.

- Недержание (утрата контроля над мочеиспусканием). У вас могут возникнуть сильные позывы к мочеиспусканию. Это может привести к подтеканию. Вам может быть сложно удерживать мочу достаточно долго, пока вы не попадете в туалет.
- Долговременные проблемы с мочеиспусканием. Возможно, вам потребуется вставить катетер в мочевой пузырь для отведения мочи. Катетер — это тонкая гибкая трубка.

## **После хирургической коррекции**

### **Повязка и катетер**

После операции вам наложат марлевую повязку во влагалище. Это поможет остановить кровотечение.

Кроме того, вам установят катетер для отведения мочи из мочевого пузыря. Медсестра/медбрат снимет повязку и катетер на следующий день после операции.

В течение 4–6 недель после операции возможно кровотечение из влагалища. Для защиты одежды можно использовать обычные или ежедневные прокладки. Не используйте тампоны.

### **Правила безопасности**

Вы можете принять душ через 48 часов (2 дня) после операции. Не принимайте ванну, не плавайте, не посещайте бассейн и не пользуйтесь джакузи.

Уточните у своего медицинского сотрудника, когда вам будет безопасно это делать.

Не занимайтесь сексом и ничего не вводите во влагалище в течение 6 недель после операции. Это относится и к тампонам.

Не поднимайте ничего тяжелее 10 фунтов (4,5 кг) в течение 6 недель после операции. Избегайте интенсивной физической нагрузки в течение 3 месяцев после операции. Это также относится к бегу, в том числе трусцой, и поднятию тяжестей.

Уточните у своего медицинского сотрудника, когда вам будет безопасно вернуться к работе и своим повседневным делам.

### **Прием у врача для последующего наблюдения**

Вам необходимо записаться на прием для последующего наблюдения через 1-2 недели после операции.

### **Когда следует обращаться к своему медицинскому сотруднику?**

Позвоните своему медицинскому сотруднику, если у



вас:

- температура 101 °F (38,3 °C) или выше;
- вагинальное кровотечение сильнее, чем когда вы лежали в больнице;
- боль, которая не проходит после приема обезболивающего лекарства;
- не было стула более 48 часов (2 дней);
- не выходили газы в течение 24 часов (1 дня);
- тошнота (ощущение подступающей рвоты), рвота или и то, и другое вместе;
- возникли какие-либо вопросы или опасения.

If you have questions or concerns, contact your healthcare provider. A member of your care team will answer Monday through Friday from 9 a.m. to 5 p.m. Outside those hours, you can leave a message or talk with another MSK provider. There is always a doctor or nurse on call. If you're not sure how to reach your healthcare provider, call 212-639-2000.

Дополнительную информацию см. в нашей виртуальной библиотеке на сайте [www.mskcc.org/pe](http://www.mskcc.org/pe).

---

About Your Enterocele or Rectocele Repair - Last updated on June 1, 2022

Все права защищены и принадлежат Memorial Sloan Kettering Cancer Center