



ОБРАЗОВАТЕЛЬНЫЕ МАТЕРИАЛЫ ДЛЯ ПАЦИЕНТОВ И  
УХАЖИВАЮЩИХ ЗА НИМИ ЛИЦ

# **Уродинамическое исследование**

Эта информация поможет вам подготовиться к процедуре уродинамического исследования в центре Memorial Sloan Kettering (MSK), в том числе к тому, чего ожидать до, во время и после нее.

## **О процедуре уродинамического исследования**

Уродинамическое исследование — это процедура, позволяющая проверить работу мочевого пузыря, мочевого сфинктера и мочеиспускательного канала (см. рисунок 1).

Мочевой пузырь накапливает мочу до тех пор, пока у вас не возникнет желание помочиться. Мочевой сфинктер контролирует отток мочи из мочевого пузыря. Мочеиспускательный канал — это трубка, по которой скопившаяся в мочевом пузыре моча выходит из организма.

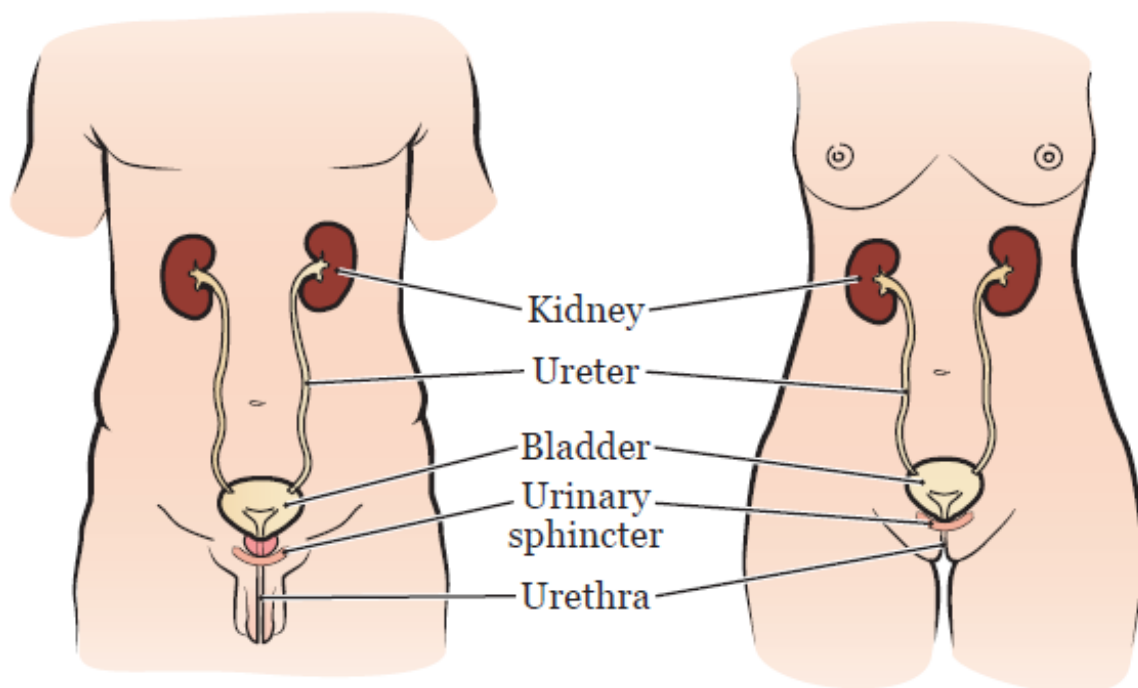


Рисунок 1. Мочевыделительная система

Медицинский сотрудник назначает эту процедуру, чтобы выяснить:

- насколько хорошо накапливает мочу мочевого пузырь;
- насколько хорошо опорожняется мочевого пузырь;
- происходит ли утечка мочи из мочевого пузыря;
- насколько хорошо вы мочитесь.

Некоторым пациентам также может потребоваться цистоскопия. Это процедура, позволяющая осмотреть мочеиспускательный канал, мочевого пузырь и устья мочеточников (трубок, по которым моча выводится из почек в мочевого пузырь). Ваш медицинский сотрудник скажет, нужно ли вам проходить

цистоскопию после уродинамического исследования.

## **До процедуры**

- Сообщите медицинскому сотруднику, если вы принимаете какие-либо лекарства для лечения заболеваний мочевого пузыря. За 2 недели до процедуры вам может потребоваться прекратить прием этих лекарств.
- Медицинский сотрудник выпишет вам рецепт для приобретения антибиотиков. Вам нужно принять антибиотик в день проведения процедуры.
- Ведите дневник мочеиспускания, чтобы отслеживать его частоту. Медсестра/медбрат покажет вам, как это делать.

## **День проведения процедуры**

- Примите антибиотик в соответствии с инструкцией.
- Не пейте жидкости, содержащие кофеин, например чай с кофеином, кофе или газированные напитки.
- Ешьте как обычно.

## **Во время процедуры**

Процедура будет проходить в Центре по лечению рака предстательной железы и мочеполовой системы

имени Сидни Киммела (Sidney Kimmel Center for Prostate and Urologic Cancers). Поднимитесь на лифте в зал ожидания и отметьтесь в регистратуре.

Для прохождения процедуры вы переоденетесь в больничную рубашку и расположитесь на столе для осмотра. Медицинский сотрудник введет небольшую трубку в мочевой пузырь или систему отведения мочи, если таковая у вас установлена. Трубка будет использоваться для наполнения мочевого пузыря жидкостью и измерения давления внутри мочевого пузыря. Еще одну небольшую трубку вам введут в прямую кишку или в стому. С ее помощью будет измеряться давление снаружи мочевого пузыря. Эти трубки соединены с другими трубками, которые подключаются к компьютеру.

Затем медсестра/медбрат установит 2 небольших электрода, позволяющих отслеживать сокращения мышц, рядом с анальным отверстием. Электроды похожи на те, что используются при снятии электрокардиограммы.

После установки трубок и наложения электродов вам начнут вводить контрастное вещество (также называемое контраст) через трубку в мочевой пузырь или в уростому. Контраст — это жидкость, которая

иногда используется в рентгенографии, позволяющая вашему медицинскому сотруднику лучше рассмотреть внутренние органы. Представитель медицинской бригады сделает несколько рентгеновских снимков, чтобы увидеть форму вашего мочевого пузыря.

Пока мочевой пузырь наполняется контрастным веществом, медсестра/медбрат попросит вас сказать:

- когда вы почувствуете, что мочевой пузырь полон;
- когда у вас возникнут позывы к мочеиспусканию;
- когда у вас возникнут очень сильные позывы к мочеиспусканию.

Вас могут попросить напрячься в определенные моменты во время наполнения мочевого пузыря. Так можно обнаружить утечку мочи. После того как ваш пузырь будет наполнен, и вы почувствуете сильный позыв к мочеиспусканию, вы опорожните мочевой пузырь со все еще установленными трубками. Будут сделаны дополнительные рентгеновские снимки.

По окончании процедуры трубки и электроды будут сняты.

## **Цистоскопия**

Если после уродинамического исследования вам

назначена цистоскопия, ее проведут в отдельном кабинете. Во время цистоскопии ваш медицинский сотрудник введет в мочеиспускательный канал цистоскоп (полую трубку с подсветкой на конце). На мониторе он увидит мочевой пузырь изнутри. Мужчинам цистоскопия проводится, чтобы исключить камни в мочевом пузыре, опухоли, полипы и закупорку протоков предстательной железы.

## **После процедуры**

При мочеиспускании у вас может появиться чувство дискомфорта или небольшое кровотечение.

Старайтесь выпивать по 8 стаканов (емкостью 8 унций (240 мл) каждый, всего 2 л) жидкости ежедневно в течение 2 дней после процедуры.

## **Позвоните своему медицинскому сотруднику, если у вас:**

- кровотечение или чувство дискомфорта сохраняются в течение 48 часов после процедуры;
- температура 101 °F (38,3 °C) или выше;
- не получается помочиться.

If you have questions or concerns, contact your healthcare provider. A member of your care team will answer Monday through Friday from 9 a.m. to 5 p.m. Outside those hours, you can leave a message or talk with another MSK provider. There is always a doctor or nurse on call. If you're not sure how to reach your healthcare provider, call 212-639-2000.

Дополнительную информацию см. в нашей виртуальной библиотеке на сайте [www.mskcc.org/pe](http://www.mskcc.org/pe).

---

Urodynamic Evaluation - Last updated on May 18, 2021

Все права защищены и принадлежат Memorial Sloan Kettering Cancer Center