



ОБРАЗОВАТЕЛЬНЫЕ МАТЕРИАЛЫ ДЛЯ ПАЦИЕНТОВ И  
УХАЖИВАЮЩИХ ЗА НИМИ ЛИЦ

# **Операция Уиппла: краткий обзор для членов семьи и друзей**

Эта информация поможет вам понять, что такое панкреатодуоденэктомия, или операция Уиппла, которая проводится члену вашей семьи или другу. Операция Уиппла проводится для удаления опухоли в головке поджелудочной железы. Используйте это руководство в качестве справочника, пока вы ждете завершения операции и получаете от медсестры/медбрата-посредника новости о ходе операции.

## **Информация об органах пищеварительной системы**

### **Поджелудочная железа**

Поджелудочная железа находится в задней части брюшной полости (живота). Она располагается за желудком и чуть выше тонкой кишки (см. рисунок 1). Поджелудочная железа состоит из 3 частей: головки,

тела и хвоста. Головка поджелудочной железы прикреплена к двенадцатиперстной кишке (которая является начальным отделом тонкой кишки).

Поджелудочная железа имеет 2 основные функции:

- вырабатывает пищеварительные соки, которые помогают расщеплять жиры и белки;
- вырабатывает инсулин и глюкагон — гормоны, помогающие контролировать уровень глюкозы (сахара) в крови.

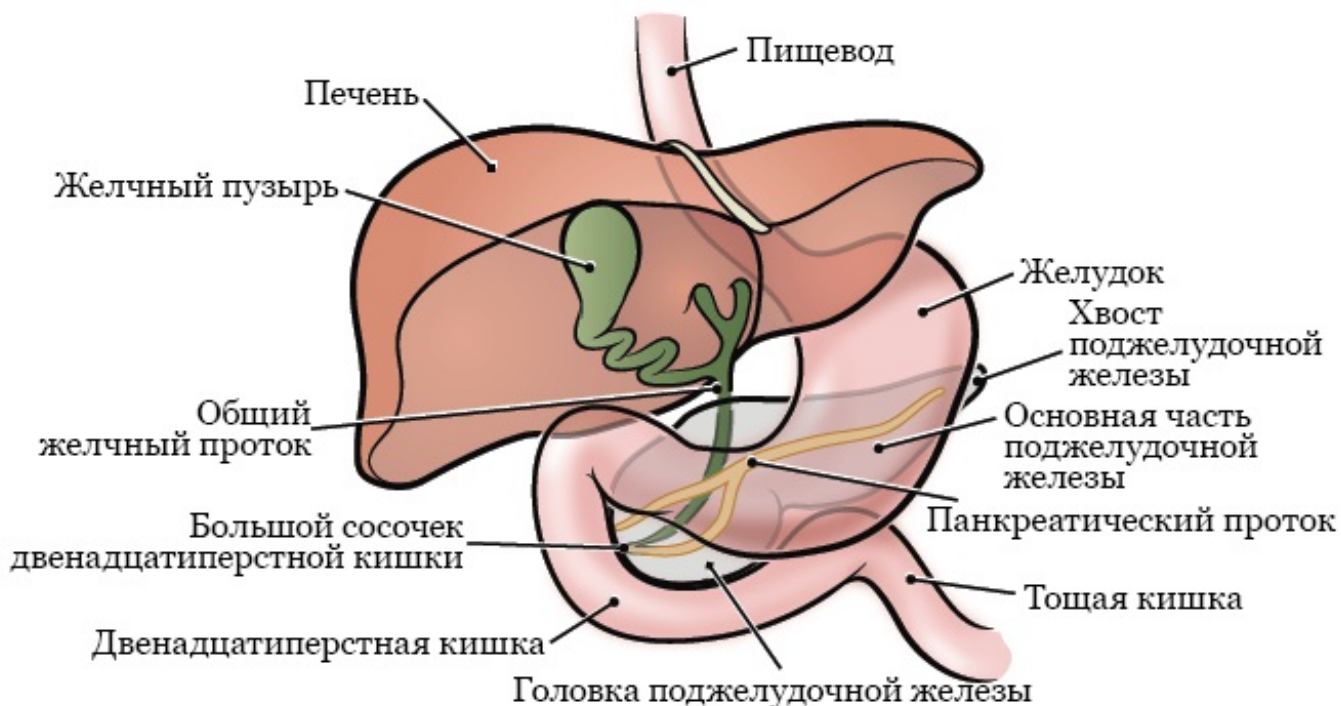


Рисунок 1. Поджелудочная железа и окружающие органы

## Общий желчный проток

Общий желчный проток — это маленькая трубка, по которой желчь переносится из печени в желчный

пузырь на хранение, а затем из желчного пузыря поступает в двенадцатиперстную кишку, когда вы едите. Желчь вырабатывается в печени и помогает организму переваривать жиры.

## **Желчный пузырь**

Желчный пузырь — это небольшой орган в форме капли, расположенный под печенью. Его основная функция состоит в хранении желчи. Когда вы едите, желчный пузырь направляет желчь в двенадцатиперстную кишку, чтобы помочь пищеварению.

## **Двенадцатиперстная кишка**

Двенадцатиперстная кишка является начальным отделом тонкой кишки. Она напрямую соединена с желудком. Частично переваренная пища перемещается из желудка в двенадцатиперстную кишку, где она продолжает перевариваться под воздействием желчи из желчного пузыря и пищеварительного сока из поджелудочной железы.

## **Тощая кишка**

Тощая кишка является средним отделом тонкой кишки. Она предназначена для продолжения пищеварения.

## **Об операции Уиппла**

Операция Уиппла проводится для удаления опухоли в головке поджелудочной железы. Она может проводиться разными методами. Хирург обсудит с пациентом, какой из них подходит именно ему. В зависимости от типа операции хирург сделает 1 или несколько надрезов (хирургических разрезов).

Во время операции Уиппла хирург удалит такие органы:

- желчный пузырь;
- головка поджелудочной железы;
- двенадцатиперстная кишка;
- конечный отдел общего желчного протока;
- иногда приходится удалять часть желудка.

Затем хирург соединит оставшуюся часть общего желчного протока, хвост поджелудочной железы, желудок и тощую кишку. Это позволяет сокам поджелудочной железы и желчи поступать в тонкую кишку так, как это было до операции (см. рисунок 2). Обычно после операции оставшейся части поджелудочной железы достаточно для выработки гормонов и пищеварительных соков.

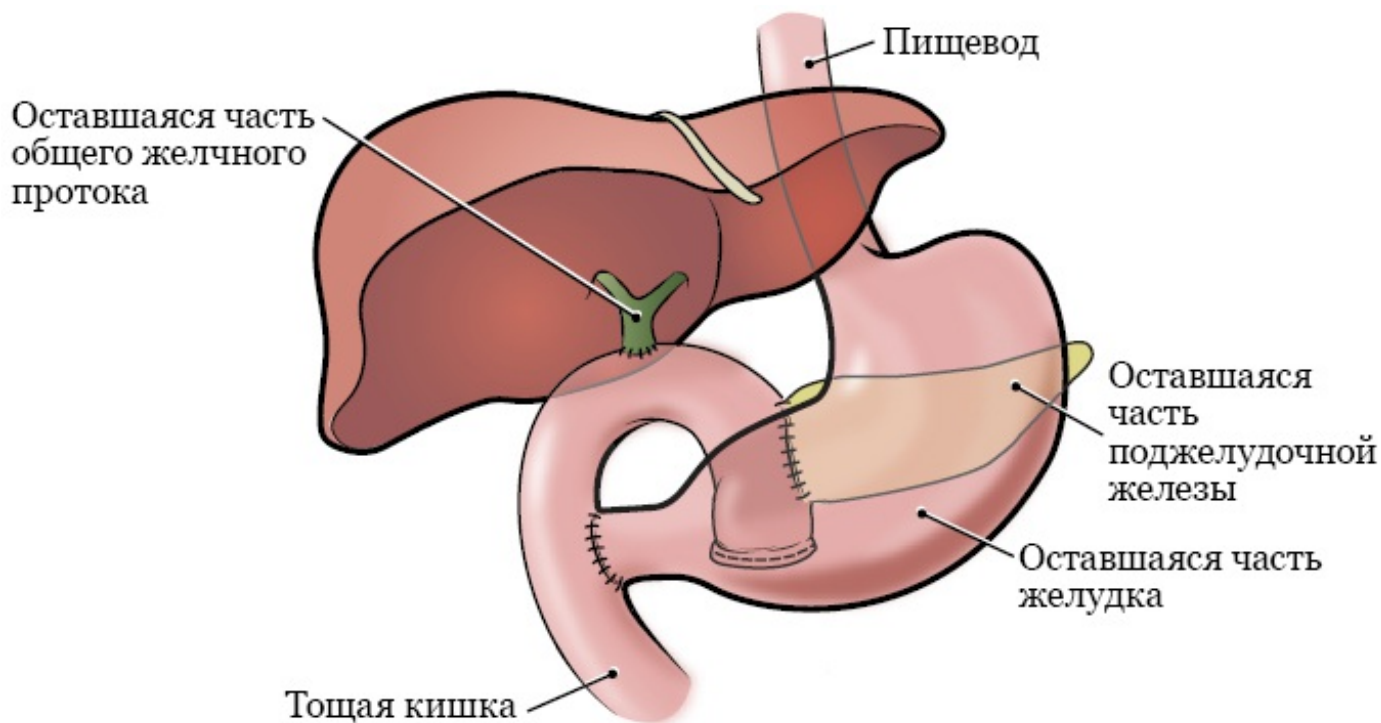


Рисунок 2. Поджелудочная железа и окружающие органы после операции

## Чего стоит ожидать по прибытии

Различные сотрудники попросят пациента назвать и продиктовать по буквам его/ее имя и дату рождения. Это делается для безопасности пациента. В этот же день могут быть назначены процедуры для нескольких людей с одинаковыми или похожими именами.

Когда наступит время переодеться, пациенту выдадут больничную рубашку, халат, хирургический головной убор и нескользящие носки.

После регистрации пациент отправится в центр дооперационной подготовки (Presurgical Unit) для

обследования перед операцией.

Иногда операции откладываются. Это может произойти, если предыдущая операция длится дольше, чем ожидалось, или по другим независимым от нас причинам. Мы постараемся уведомить вас об этом.

Когда операционная (operating room, OR) будет готова, сотрудники хирургической бригады отведут туда пациента и подготовят его к операции. Это может занять от 15 до 90 минут.

### **Роль медсестры/медбрата-посредника**

Медсестра/медбрат-посредник — это сотрудник, который общается с пациентами, их родственниками и друзьями, а также с лечащей командой.

Иногда хирургу необходимо поговорить с семьей и друзьями пациента во время операции. Возможно, ему потребуется обсудить некоторые вопросы, связанные с проводимой операцией. Если это произойдет, медсестра/медбрат-посредник будет присутствовать при таком разговоре.

Обращайтесь к медсестре/медбрата-посреднику, если у вас возникла проблема или вам просто нужно поговорить. Если вы находитесь в больнице,

попросите сотрудника на стойке регистрации связаться с медсестрой/медбратом-посредником от вашего имени. Чтобы связаться с медсестрой/медбратом-посредником, находясь за пределами больницы, позвоните по телефону 212-639-2000 и попросите связать вас с абонентом цифрового пейджера под номером 9000.

## **Во время операции**

Обычно продолжительность операции составляет около 4 часов, но это время может измениться. Во время операции медсестра/медбрат-посредник будет информировать вас по телефону о ходе операции каждые 2 часа.

## **После операции**

Один из сотрудников лечащей команды позвонит вам, когда операция будет близиться к завершению. Хирург расскажет о результатах операции. Вы сможете задать вопросы.

После операции пациента переведут в послеоперационную палату (post-anesthesia care unit, PACU). После операции пациент может чувствовать усталость, сонливость или испытывать дискомфорт.

В PACU он будет получать кислород через тонкую

трубку, расположенную под носом. Пациенту также могут подключить другие трубки и системы, например, капельницу внутривенного введения обезболивающего лекарства, а также пульсоксиметр для измерения уровня кислорода в крови и частоты сердечных сокращений.

Медсестра/медбрат PACU разъяснит вам план ухода за пациентом, скажет, останется ли пациент на ночь, и сообщит время перевода в палату стационарного отделения.

Вам выдадут карточку с номером телефона послеоперационного отделения. Укажите только одного человека, которому следует звонить, чтобы сообщать информацию.

## **Дополнительные материалы**

*Информация для членов семьи и друзей в день операции* ([www.mskcc.org/ru/cancer-care/patient-education/information-family-and-friends-day-surgery](http://www.mskcc.org/ru/cancer-care/patient-education/information-family-and-friends-day-surgery))

*Об операции Уиппла* ([www.mskcc.org/ru/cancer-care/patient-education/about-your-whipple-procedure](http://www.mskcc.org/ru/cancer-care/patient-education/about-your-whipple-procedure))

**Организация Pancreatic Cancer Action Network**

[www.pancan.org](http://www.pancan.org)

877-573-9971



Национальная организация по защите прав пациентов с раком поджелудочной железы. Эта организация помогает пациентам и лицам, которые за ними ухаживают, находить информацию о раке поджелудочной железы, клинических исследованиях и ресурсах поддержки. В этой организации также имеется программа поддержки людей, перенесших это заболевание, и ухаживающих за ними лиц.

If you have questions or concerns, contact your healthcare provider. A member of your care team will answer Monday through Friday from 9 a.m. to 5 p.m. Outside those hours, you can leave a message or talk with another MSK provider. There is always a doctor or nurse on call. If you're not sure how to reach your healthcare provider, call 212-639-2000.

Дополнительную информацию см. в нашей виртуальной библиотеке на сайте [www.mskcc.org/pe](http://www.mskcc.org/pe).

The Whipple Procedure: A Brief Overview for Family and Friends  
- Last updated on July 2, 2024

Все права защищены и принадлежат Memorial Sloan Kettering Cancer Center