



患者及照护者教育

## 关于膀胱灌注治疗

本信息介绍了纪念斯隆凯特琳（MSK 斯隆）提供的膀胱灌注治疗服务相关内容。还介绍了膀胱灌注治疗前和治疗期间可能发生的情况。

### 关于膀胱灌注治疗

膀胱灌注治疗是一种治疗膀胱或尿路上皮癌症的一种方法。尿路上皮是排列在膀胱和泌尿道上的细胞。膀胱灌注治疗用于治疗未扩散至膀胱壁外的癌症。

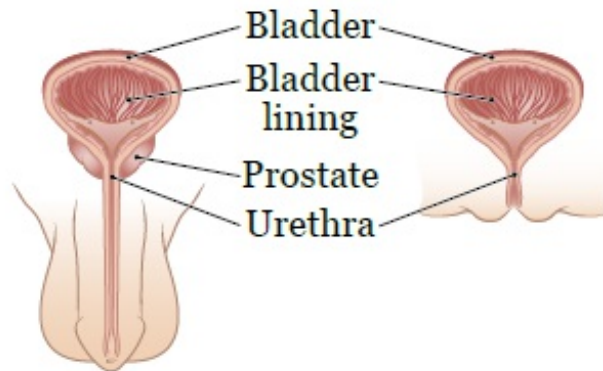


图 1. 膀胱和尿路上皮

在膀胱灌注治疗期间，医疗保健提供者会通过放置在尿道内的一根导管（细软管）将药物注入膀胱。药物会导致膀胱内衬细胞与其下方的组织层分离。然后，当您排尿时，内衬细胞会随尿液从膀胱内排出。这样可以使得膀胱有机会生长出没有任何癌细胞的新内衬细胞。

每次注射为 1 次膀胱灌注治疗。您的医疗保健提供者将与您讨论膀胱灌注治疗的时间安排。

## 膀胱灌注治疗期间

在膀胱灌注治疗期间，您或您的伴侣在性生活期间使用屏障措施（如安全套或橡皮障）非常重要。这将有助于避免您的伴侣接触膀胱内残留的治疗药物。当您开始膀胱灌注治疗时，请开始使用屏障措施。您的医疗保健提供者将告诉您何时可以安全停止使用。

首次治疗前，您的医疗保健提供者将根据使用的膀胱灌注治疗药物向您提供更多指导。

## 每次膀胱灌注治疗预约前

在膀胱内没有留存太多尿液时，膀胱灌注治疗药物会起到最好的疗效。还需要使药物在您的膀胱中留存一定的时间。如果在治疗结束前您的膀胱充满尿液或您需要排尿，药物疗效会受到影响。

在预约治疗当天请遵循以下指南。这将有助于让您的身体在治疗前产生较少的尿液。

- 如果您平时服用利尿剂（水丸），请勿在预约前服用。如果需要，可以在治疗后服用。按照平时的习惯服用其他药物。
- 预约前 4 小时开始按照如下进行操作：
  - 请勿饮用任何液体。如果需要帮助才能吞咽药物，可以用一小口水送服。
  - 请勿进食任何含咖啡因的食物（如巧克力或咖啡制成的食

物)。可以进食不含咖啡因的食物。

- 您的医疗保健提供者可能会告诉您在每次治疗前需要服用某种药物。如果是，请遵循他们的指示服用。

## 接受膀胱灌注治疗药物

您的膀胱灌注治疗预约将在输液治疗区域完成。当您到达预约处时，请在接待处登记，并在等候区等待。

您的医疗团队成员将要求您在接受灌注药物前排尿。请尽量使膀胱完全排空。膀胱排空后，您的医疗保健提供者将通过您的尿道将导管置入您的膀胱。他们将通过导管将膀胱灌注治疗药物注射到您的膀胱内。膀胱可能会发胀，但不会有任何疼痛。把药物注入膀胱后，他们会拔掉导管。

## 反射性勃起

反射性勃起是指当有人或物体碰到阴茎时，阴茎会变硬。反射性勃起是非自愿现象（非有意为之）。它们可能发生在非性行为的情况下，比如医疗保健提供者正在处理阴茎以置入或拔出导管。反射性勃起为正常现象，并不意味着您处于亢奋状态（兴奋）。

在接受膀胱灌注治疗药物的同时出现反射性勃起不会影响您的护理。做几次深呼吸或思考其他事情有助于勃起消失。

## 每次膀胱灌注治疗期间

每次治疗时，都需要使药物在您的膀胱中留存 1 到 2 小时的时间。您的医疗保健提供者将告诉您确切的时间长度。每种治疗可能会有所差异。

大多数人在药物灌注到膀胱后即可出院回家，但一些人可能需要在门诊区域停留长达 2 小时。您的医疗保健提供者将在预约期间为您提供更多指导。

膀胱灌注治疗药物在您的膀胱内时，您可以进行所有常规活动。您不需要进行任何特殊活动或运动（例如躺下和从一侧移动到另一侧）来达到让药物起效的作用。

## 排空膀胱

治疗时间到了后，您需要排尿以使药物从您的膀胱中排出。请彻底排空膀胱。

在第一次排尿后的前 6 个小时内，每次排尿时，您可能需要采取一些特殊步骤。您的医疗保健提供者将告诉您需要进行以下哪些步骤。您可能不需要遵循所有要求。

您可以勾选您需要遵循的要求旁边的方框，以帮助您记忆。

- 坐在马桶上进行小便。这有助于防止飞溅。
- 排尿后，先盖上马桶盖子再冲洗厕所。
- 排尿后，冲洗厕所两次。
- 排尿后，将 1 杯漂白剂倒入马桶内。让其在马桶中停留 15 分钟，然后再冲洗马桶。



---

---

---

---

---

排尿后，充分清洗手部和生殖器区域。这有助于防止皮肤受到刺激。

- 使用肥皂和温水或湿巾（例如婴儿湿巾或可冲洗湿巾）擦拭您的会阴区域（两腿之间的区域）和大腿上部。
- 如果排尿时皮肤上沾有任何液体，请用肥皂和温水清洗该区域。
- 然后用肥皂和温水清洗双手。

在下一次预约时，告知医疗保健提供者排尿前药物在膀胱中停留的时间。

### **每次膀胱灌注治疗后**

每次治疗后 48 小时（2 天）内，请饮用比平时更多的液体。每天饮用 8 杯或更多（8 盎司）液体。避免摄入酒精和含咖啡因的液体（如咖啡、茶和可乐）。

每次膀胱灌注治疗后，您可以立即恢复其他日常活动，除非您的医疗保健提供者给予其他指示。

### **副作用**

每次膀胱灌注治疗后，您可能会出现：

- 排尿时有不适或烧灼感。
- 需要比平时更频繁地排尿。
- 尿液中可见淡红色或粉红色血液。

- 尿液中可见小片结痂或少量膀胱内衬细胞。

某些膀胱灌注治疗药物可能会引起其他副作用。您的医疗保健提供者将告诉您可能发生的任何其他副作用。

在下面的空白处写下可能出现的任何其他副作用。



---

---

---

---

如果您需要管理副作用的相关支持，请联系您的医疗保健提供者。

## 膀胱灌注治疗的疗效

在膀胱灌注治疗期间或之后，您将接受检查，以了解您对治疗的反应。您的医疗保健提供者将告诉您具体的安排时间。

- 您将接受膀胱镜检查，以检查您的膀胱情况。在膀胱镜检查期间，您的医疗保健提供者将通过您的尿道将膀胱镜（一种长的、薄层照相机）插入您的膀胱。
- 您需要提供一份尿液样本用于尿液细胞学检测。该检测将检查您尿液中是否存在癌细胞。

基于这些检测，您的医疗保健提供者将告诉您下一次随访预约的时间。

## 何时电话联系您的医疗保健提供者

如果出现以下情况，请致电您的医疗保健提供者：

- 发烧，体温超过 100.5 °F (38 °C)。
- 颤抖、寒战或两者都有。
- 尿液中出现鲜红色血液或血凝块。血凝块较大，呈红色，有时呈串状。
- 流感样症状持续 2 天以上。
- 疲乏（感觉比平时更疲倦）。
- 皮疹。
- 咳嗽。
- 排尿时烧灼感或疼痛持续 3 天以上。
- 排尿困难或无法排尿。

If you have questions or concerns, contact your healthcare provider. A member of your care team will answer Monday through Friday from 9 a.m. to 5 p.m. Outside those hours, you can leave a message or talk with another MSK provider. There is always a doctor or nurse on call. If you're not sure how to reach your healthcare provider, call 212-639-2000.

有关更多资源，请访问 [www.mskcc.org/pe](http://www.mskcc.org/pe)，在我们的虚拟图书馆中进行搜索。

---

About Intravesical Therapy - Last updated on April 4, 2024  
Memorial Sloan Kettering Cancer Center 拥有和保留所有权利