



患者及照护者教育

关于双侧输卵管卵巢切除术

本指南将帮助您为将在 MSK 进行的双侧输卵管卵巢切除术做好准备。它还有助于您了解在恢复期间的预期情况。

请使用该指南作为手术前几天的信息参考。手术当天时请随身携带本指南。您和您的医疗团队会在您了解更多关于恢复的信息时使用本资源。

关于双侧输卵管卵巢切除术

关于生殖系统

您的生殖系统位于下腹部。其中包括：

- 卵巢
- 输卵管
- 子宫
- 子宫颈
- 阴道

子宫位于膀胱和直肠之间。子宫下部狭窄的一端称为子宫颈。输卵管和卵巢与子宫相连。

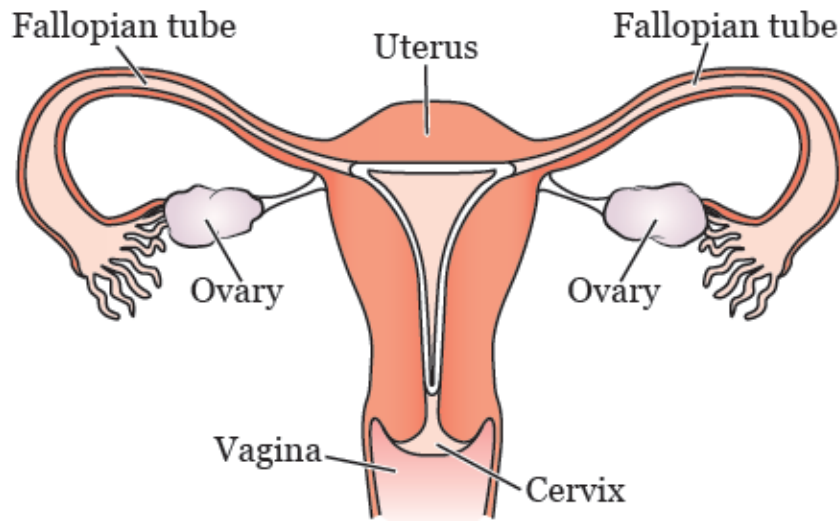


图 1. 女性生殖系统

关于双侧输卵管卵巢切除术

双侧输卵管卵巢切除术是一种将双侧输卵管和双侧卵巢切除的手术。您可能因为患有卵巢囊肿或卵巢癌高风险而接受这种手术。您的医疗保健提供者将与您讨论您接受手术的具体原因。

手术后，您将出现停经。您可能会出现正常的更年期症状，包括盗汗、潮热和阴道干燥。如果您正处于更年期或已经绝经，您可能仍然会注意到以下一些症状。您可以与您的医疗保健提供者讨论管理这些症状的方法。

手术后，您也将无法生育（不能生育子女）。如果您希望未来可以生育，请让您的医疗保健提供者为您转诊生育护理专家进行咨询。如需了解更多信息，请阅读[接受癌症治疗前的生育力保留：拥有原生卵巢和子宫者的方案](http://www.mskcc.org/zh-hans/cancer-care/patient-education/fertility-preservation-females-starting-treatment) (www.mskcc.org/zh-hans/cancer-care/patient-education/fertility-preservation-females-starting-treatment)。

您将接受的手术可能是：

- 腹腔镜双侧输卵管卵巢切除术
- 机器人辅助腹腔镜双侧输卵管卵巢切除术

- 宫颈扩张及刮宫术

您的医疗团队将与您讨论您将接受的具体手术。

腹腔镜或机器人辅助腹腔镜双侧输卵管卵巢切除术

您将接受腹腔镜输卵管卵巢切除术或机器人辅助腹腔镜输卵管卵巢切除术。

在这两种输卵管卵巢切除术中，外科医生会在您的腹部做一个小切口（手术切口）。将向腹部泵入气体（二氧化碳），以创造空间。这将为外科医生提供更多的手术空间。

接下来，外科医生会在您的腹部做几个其他小切口。他们将通过这些切口放置一个细长的摄像头和手术工具。一端位于腹部，另一端位于体外。

如果您进行的是腹腔镜手术，您的医疗保健提供者将用他们的手来控制摄像头和手术工具。如果您进行的是机器人辅助腹腔镜手术，您的外科医生将使用机器人来控制摄像头和工具。

如果可能，外科医生将通过其中一个小切口切除您的卵巢。如果您的卵巢太大，无法通过这个开口，您的外科医生会将其中一个切口做大，以便卵巢通过。

宫颈扩张及刮宫术 (D&C)

在输卵管卵巢切除术后，您可能会进行宫颈扩张及刮宫术 (D&C)。在这个过程中，外科医生会检查您的子宫内是否有异常细胞。

宫颈扩张及刮宫术期间，您的子宫颈会被稍微扩张（打开）。外科医生会将一种叫做刮匙的工具穿过您的子宫颈伸入您的子宫。他们会用刮匙从您的子宫内部切除少量组织。

外科医生可能还会查看子宫内膜，检查是否有任何异常。这称为宫腔镜检查。在宫腔镜检查过程中，外科医生会将一个细长的摄像头穿过您的子宫颈伸入您的子宫，对该区域进行检查。

双侧输卵管卵巢切除术之前

本节信息将帮助您为手术做好准备。请在安排好手术后阅读该信息。随着手术的临近，请参考该信息。其中包含您应该如何做好准备的重要信息。

当您通读本节内容时，请写下希望向医疗保健提供者咨询的问题。

为您的手术做好准备

您和您的医疗团队将共同为手术做准备。即使您不确定，也请告知我们以下情况是否适用于您，以帮助我们保护您的安全。

- 我在使用抗凝剂（血液稀释剂药物），例如：
 - 阿司匹林
 - 肝素
 - 华法林 (Jantoven[®]、Coumadin[®])
 - 氯吡格雷（波立维[®])
 - 依诺肝素 (Lovenox[®])
 - 达比加群（泰毕全[®])
 - 阿哌沙班（艾乐妥[®])
 - 利伐沙班 (拜瑞妥[®])
- 我在使用 SGLT2 抑制剂，例如：

以下是药物示例。还有其他药物。

请始终确保您的医疗保健提供者能够了解您正在使用的所有药物及补充剂。

- 卡格列净 (Invokana®)
- 达格列净 (Farxiga®)
- 恩格列净 (Jardiance®)
- 埃格列净 (Steglatro®)
- 我在使用任何处方药（包括贴剂和乳膏）。处方药是指只能凭医疗保健提供者开具处方才可获得的药物。
- 我在使用任何非处方药（包括贴剂和乳膏）。非处方药是指无需开具处方即可购买的药物。
- 我在摄入任何膳食补充剂，比如草药、维生素、矿物质、天然或家庭疗法。
- 我装有起搏器、自动植入式心脏复律除颤器 (AICD) 或其他心脏装置。
- 我患有睡眠呼吸暂停。
- 我既往使用麻醉药出现过问题。手术期间，会对您进行麻醉（使用药物使您入睡）。
- 我对某些特定药物或材料（包括胶乳）过敏。
- 我不愿意接受输血。
- 我饮酒。
- 我吸烟或使用电子吸烟设备（如 vape pen 或电子烟）。
- 我服用娱乐性毒品，例如大麻。

关于饮酒

向保健提供者诚实说明您的饮酒量，这很重要。这将有助于我们为您制定医疗照护计划。

如果您经常饮酒，您在手术过程中和手术后可能存在出现问题的风险。其中包括出血、感染、心脏问题和住院时间延长。

如果您定期饮酒并突然戒酒，可能导致癫痫发作、谵妄和死亡。如果我们了解到您有出现这些问题的风险，我们可以开具处方药物来帮助预防。

您可以在术前采取以下措施来防止出现问题。

- 向保健提供者诚实说明您的饮酒量
- 当您的手术计划得到确定之后，请尝试停止饮酒。如果您出现以下情况，请立即告知您的医疗保健提供者：
 - 头痛。
 - 感觉恶心（感觉想吐）。
 - 感觉比平时更焦虑（紧张或担忧）。
 - 无法入睡。

这些均为戒酒的早期征兆，可以进行治疗。

- 如果您无法停止饮酒，请告知您的医疗保健提供者。
- 如有关于饮酒和手术的疑问，您都可咨询您的医疗保健提供者。我们将一如既往地确保您所有医疗信息的保密性。

关于吸烟

如果您吸烟，接受手术时您可能会出现呼吸问题。即使在手术前仅停止吸烟几天，都会对您有帮助。

如果您吸烟，您的医疗保健提供者会将您转诊至我们的[烟草治疗项目](#)。您也可以致电 212-610-0507 与本项目取得联系。

关于睡眠呼吸暂停

睡眠呼吸暂停是一种常见的呼吸问题。如果您患有睡眠呼吸暂停症，您会在睡眠期间短时间内停止呼吸。最常见的类型是阻塞性睡眠呼吸暂停 (OSA)。OSA 患者在睡眠期间会发生气道完全阻塞。

OSA 可在术中和术后引起一些严重问题。请告知我们您是否患有或认为您可能患有睡眠呼吸暂停。如果您使用呼吸机（如持续性正压呼吸器 (CPAP)），请在手术当天随身携带。

MyMSK 使用须知

MyMSK (my.mskcc.org) 是 MSK 患者门户网站。您可以使用 MyMSK 发送和阅读您的医疗团队消息，查看您的检测结果，查看您的预约日期和时间等。您也可以邀请您的照护者创建他们自己的账户，以便他们查看您的医疗照护信息。

如果您没有 MyMSK 帐户，可以前往 my.mskcc.org 进行注册。您可以通过致电 646-227-2593 或您的医生办公室获得注册 ID。

请观看 *How to Enroll in MyMSK: Memorial Sloan Kettering's Patient Portal* (www.mskcc.org/cancer-care/patient-education/video/how-enroll-mysk-patient-portal)，以了解更多信息。您也可以通过发送电子邮件至 mymask@mskcc.org 或致电 800-248-0593 联系 MyMSK 服务台。

手术后 30 天内 术前检查 (PST)

您将在手术前进行 PST 预约。您将从外科医生办公室收到预约日期、时间和地点的相关提醒。请访问 www.msk.org/parking 获取所有 MSK 地点的停车信息与指引。

您可以在术前检查预约 (PST) 当天进食和服用常规药物。

前去接受术前检查时，随身携带这些物品将对您有所帮助：

- 您服用的所有药物的清单，包括处方药、非处方药、贴片和药膏。
- 过去一年中在 MSK 以外进行的任何医学检查（如有）的结果。示例包括心脏负荷试验、超声心动图或颈动脉多普勒检查结果。
- 您的医疗保健提供者的名字和电话号码。

在 PST 预约期间，您将会见一位高级实践提供者 (APP)。他们会与 MSK 的麻醉科医生密切合作。在手术或医疗程序期间，这些经过专业培训的医生将为您施用麻醉药物。

您的 APP 会与您一起查看您的医疗和手术病史。您可能需要接受一些医学检查来安排您的照护事宜，例如：

- 心电图 (EKG)，用于检查您的心律。
- 胸部 x 线检查。
- 血液检查。

您的 APP 可能会建议您去会见其他医疗保健提供者。他们也会告知您手术日早晨应该服用哪些药物。

确定您的照护者

照护者在您的医疗护理中扮演着重要的角色。在手术前，您和您的照护者将从您的医疗保健提供者处了解您将接受的手术相关信息。手术结束后，您的照护者会在您出院后将您安全送回家中。他们还会帮助您居家照顾自己。

照护者须知



照顾正在接受癌症治疗的患者需要肩负许多责任。我们提供相关资源和支持服务，以帮助您更好地应对。请访问 www.msk.org/caregivers 或阅读 *A Guide for Caregivers* (www.mskcc.org/cancer-care/patient-education/guide-caregivers)，以了解更多信息。

填写医疗保健代理表格

如果您尚未填写医疗保健代理表格，我们建议您立即填写。如果您已经填写了一个或有任何其他预先指示，请将其带到您的下一次约会中。

医疗保健代理是一份法律文件。它说，如果你不能为自己沟通，谁会为你说话。这个人被称为您的医疗保健代理人。

- 要了解医疗保健代理和其他预先指示，请阅读 *癌症患者及其亲人的预立医疗照护计划* (www.mskcc.org/zh-hans/cancer-care/patient-education/advance-care-planning)。
- 要了解如何成为医疗保健代理，请阅读 *如何担任医疗护理代理人* (www.mskcc.org/zh-hans/cancer-care/patient-education/how-be-health-care-agent)。

如果您对填写医疗保健代理表格有疑问，请与您的护理团队成员交谈。

做呼吸和咳嗽练习

手术前练习深呼吸和咳嗽。您的医疗保健提供者将为您提供激励肺活量计，以帮助扩张您的肺部。如需了解更多信息，请阅读 *如何使用诱发性肺量计* (www.mskcc.org/zh-hans/cancer-care/patient-education/how-use-your-incentive-spirometer)。

进行体力活动

进行体力活动有助于您的身体达到最佳状态以迎接手术。此外，还可

以使您恢复得更快、更容易。

尽量每天进行体力活动。任何使您心跳加快的运动（如散步、游泳或骑自行车）都是不错的选择。如果外面很冷，可以使用家里的楼梯，或者前往商场或购物中心。

遵循健康饮食

手术前，应遵循均衡健康的饮食。如果您需要饮食方面的帮助，请告知保健提供者安排您与营养师和营养学家会面。

购买 4% 葡萄糖酸氯己定 (CHG) 溶液抗菌皮肤清洁剂，如洗必泰®
4% CHG 溶液是一种皮肤清洁剂，使用后可持续 24 小时杀死细菌。手术前使用洗必泰淋浴将有助于降低术后感染风险。您可以在当地药店购买 4% CHG 溶液抗菌皮肤清洁剂，无需处方。

手术前 7 天

遵循医疗保健提供者关于服用阿司匹林的指示

阿司匹林可能会导致出血。如果您在服用阿司匹林或含有阿司匹林的药物，您可能需要在手术前 7 天调整剂量或停止服用。请遵循医疗保健提供者的指导说明。未得到医疗保健提供者的指示时，请勿随意停用阿司匹林。

如需了解更多信息，请阅读[如何确定药物或补充剂中是否含有阿司匹林、其他 NSAID、维生素 E 或鱼油 \(www.mskcc.org/zh-hans/cancer-care/patient-education/common-medications-containing-aspirin-and-other-nonsteroidal-anti-inflammatory-drugs-nsaids\)](http://www.mskcc.org/zh-hans/cancer-care/patient-education/common-medications-containing-aspirin-and-other-nonsteroidal-anti-inflammatory-drugs-nsaids)。

停止服用维生素 E、复合维生素、草药和其他膳食补充剂

使用维生素 E、复合维生素、草药和其他膳食补充剂可能导致出血。请

在手术前 7 天停用此类药物。如果您的医疗保健提供者为您提供了其他指导说明，请遵循相应说明。

如需了解更多信息，请阅读 *草药疗法和癌症治疗* (www.mskcc.org/zh-hans/cancer-care/patient-education/herbal-remedies-and-treatment)。

手术前 2 天

停用非甾体抗炎药 (NSAID)

使用 NSAID（如布洛芬 (Advil® 和 Motrin®) 和萘普生 (Aleve®)）可能导致出血。请在手术前 2 天停用此类药物。如果您的医疗保健提供者为您提供了其他指导说明，请遵循相应说明。

如需了解更多信息，请阅读 *如何确定药物或补充剂中是否含有阿司匹林、其他 NSAID、维生素 E 或鱼油* (www.mskcc.org/zh-hans/cancer-care/patient-education/common-medications-containing-aspirin-and-other-nonsteroidal-anti-inflammatory-drugs-nsaids)。

手术前 1 天

留意手术时间

在手术前一天的下午 2 点后，工作人员将打电话给您。如果您的手术安排在星期一，他们会在前一个星期五致电给您。如果您在晚上 7:00 前未接到电话，请致电 212-639-5014。

工作人员将告知您到达医院进行手术的时间。他们还会提醒您接受手术的地点。

请访问 www.msk.org/parking 获取所有 MSK 地点的停车信息与指引。

使用 **4% CHG** 溶液抗菌皮肤清洁剂进行淋浴，如洗必泰

在手术前一晚睡前，请使用 4% CHG 溶液抗菌皮肤清洁剂进行淋浴。

1. 使用常用的洗发水和护发素洗头。充分冲洗头部。
2. 使用常用的肥皂清洗面部和生殖器（腹股沟）区域。用温水冲洗身体。
3. 打开 4% CHG 溶液的瓶子。倒一些在您的手中或干净的毛巾上。
4. 请远离淋浴流。从颈部到足部，将 4% CHG 溶液轻轻揉搓到身体上。请勿将该溶液用在面部或生殖器区域。
5. 移回淋浴水流中将 4% CHG 溶液冲洗掉。使用温水。
6. 用干净的毛巾擦干身体。

淋浴后请勿使用任何乳液、护肤霜、除臭剂、化妆品、粉扑、香水或古龙水。

进食指导说明



医疗程序前的午夜（凌晨 12 点）后请停止进食。包括硬糖和口香糖。

如果医疗保健提供者告知您在午夜之前停止进食，请遵照其指示。有些人需要在医疗程序前禁食（不吃东西）更长时间。

手术当天

液体摄入指导说明

午夜（凌晨 12 点）至抵达时间前 2 小时，只能饮用以下所列的液体。请勿进食或饮用其他任何饮品。抵达时间前 2 小时停止饮用。

- 水。
- 透明的苹果汁、葡萄汁或蔓越莓汁。
- Gatorade 或 Powerade。
- 黑咖啡或清茶。可以添加糖。请勿添加任何其他东西。
 - 请勿添加任何含量任何类型的牛奶或奶精。包括植物奶和奶精。
 - 请勿添加蜂蜜。
 - 请勿添加风味糖浆。

如果您患有糖尿病，请注意这类饮料中的含糖量。如果摄入这类饮料的无糖、低糖或无添加糖版本，会更容易控制血糖水平。

在医疗程序前保持水分会有所帮助，因此如果口渴请饮用液体。请勿摄入超出所需的饮水量。医疗程序期间，您将接受静脉 (IV) 输液。



抵达时间前 2 小时停止饮用。包括水。

遵医嘱服药

您的医疗团队成员将告知您手术当天早晨应服用哪些药物。只在服药时喝一小口水。具体取决于您通常服用的药物，可能是全部、部分或者不是您平时在早上服用的药物。

使用 **4% CHG** 溶液抗菌皮肤清洁剂进行淋浴，如洗必泰

在前往医院前使用 4% CHG 溶液抗菌皮肤清洁剂进行淋浴。使用方法与前一晚相同。

淋浴后请勿使用任何乳液、护肤霜、除臭剂、化妆品、粉扑、香水或古

龙水。

注意事项

- 穿着舒适宽松的衣服。
- 如果您平时戴隐形眼镜，请用镜框眼镜代替。手术期间配戴隐形眼镜可能会对眼睛造成伤害。
- 不要穿戴任何金属物品。摘除所有饰物，包括穿体装饰。手术过程中使用的设备如果接触到金属，可能会导致灼伤。
- 请将贵重物品留在家中。
- 如果您正处于月经期，请使用卫生巾，而非卫生棉条。我们会为您提供一次性内衣，如果需要的话，还会提供一个垫子。

随身携带的物品

- （如果您有的话）用于治疗睡眠呼吸暂停的呼吸机（例如 CPAP 机）。
- 诱发性肺量计（如果您有的话）。
- 您的医疗授权书表和其他预立医疗指示（如果您已完成）。
- 手机和充电器。
- 只需要带小额现金用于购买小物件（如报纸）。
- 个人物品（例如眼镜、助听器、假牙、假肢、假发和宗教用品）的收纳盒（如有的话）。
- 本指南。您的医疗团队将使用本指南来指导您如何在术后进行自我护理。

当您到达医院后

我们将多次请您说出并拼出您的姓名和出生日期。这是为了保障您的

安全。因为姓名相同或相似的患者可能会与您同一天接受手术。

当到您该为手术更衣时，我们会为您提供医院病号服、长袍和防滑袜更换。

与护士见面

您将在手术之前与您的护士见面。请将您在午夜（凌晨 12:00）之后服用的任何药物的剂量及服用时间告知他们。请确保包括处方药、非处方药、贴片和药膏。

护士可能会在您的一根静脉中放置一根静脉注射 (IV) 管线，通常是您的手臂或手上的静脉。如果护士没有放置静脉注射管路，麻醉师可能会在手术室里进行此操作。

与麻醉师见面

在手术前，您将与麻醉师见面。他们将会：

- 与您一起查看您的病史。
- 询问您既往使用麻醉药是否曾出现过问题。包括恶心（感觉想吐）或疼痛。
- 和您谈论手术过程中的舒适度和安全性。
- 和您谈论您将接受哪种麻醉。
- 回答您提出的麻醉相关问题。

医生或麻醉师也可能会与您讨论将一根硬膜外导管（细软管）置入脊柱（背部）的问题。硬膜外导管是另一种在手术后给您止痛的方法。

为手术做好准备

到了做手术的时间，您将需要取下眼镜、助听器、假牙、假体装置、假发和宗教用品。

您将自己走进手术室，或者躺在担架上被工作人员抬入手术室。手术室团队有一名成员会帮助您上手术台。工作人员会在您的小腿上套上气压靴。它们可以缓慢充气或放气，促进您腿部的血液循环。

当您感觉舒适后，麻醉师会通过您的静脉注射管线为您施用麻醉药，让您入睡。在手术过程中和手术后，您还将通过静脉注射管线接受液体输送。

手术期间

在您完全入睡后，您的医疗团队将从您的嘴部放置一根直至气道的呼吸管。这将有助于您呼吸。他们还将在您的膀胱中放置一根导尿管 (Foley)，用来在手术过程中引流尿液。

手术结束后，外科医生会使用缝线或缝合钉来缝合您的切口。他们可能还会在切口上使用 Steri-Strips™（薄手术胶带）或 Dermabond®（手术胶水）。他们会用绷带对切口进行包扎。

医疗团队通常会在您还在手术室时拔掉呼吸管。

双侧输卵管卵巢切除术之后

本章节内容将帮助您了解术后可能发生的情况。您将会了解如何从手术中安全恢复（在医院和在家中）。

当您通读本节内容时，请写下希望向医疗保健提供者咨询的问题。

在麻醉复苏室 (PACU) 或复苏室内

手术后，您将在 PACU 或复苏室内醒来。护士会追踪记录您的体温、脉搏、血压和氧气水平。您可能会通过位于鼻子下方的一根细管，或覆盖鼻子和嘴部的面罩来获得氧气。我们还会将压缩靴穿戴于您的小腿上。

根据您所接受的手术类型，您可能需要在 PACU 过夜。结束 PACU 观察后，工作人员会将您转送到医院病房。当您抵达病房后，工作人员会帮您下床，坐到椅子上。

护士将告诉您如何从手术中恢复。以下是一些您可以帮助自己安全恢复的方法示例。

- 建议在护士或物理治疗师的帮助下行走。我们会给您缓解疼痛的药物。散步将有助于降低发生血块和肺炎的风险。还有助于刺激肠道恢复运作。
- 使用激励肺活量计。这将有助于扩张您的肺部，从而预防感染肺炎。如需了解更多信息，请阅读[如何使用诱发性肺量计](http://www.mskcc.org/zh-hans/cancer-care/patient-education/how-use-your-incentive-spirometer) (www.mskcc.org/zh-hans/cancer-care/patient-education/how-use-your-incentive-spirometer)。

住院期间常见问题

如需了解住院期间应如何确保安全并防止跌倒，请阅读 [寻求帮助！避免跌倒！](http://www.mskcc.org/zh-hans/cancer-care/patient-education/call-dont-fall) (www.mskcc.org/zh-hans/cancer-care/patient-education/call-dont-fall)。

手术后会疼痛吗？

手术后您可能会感到有些疼痛，特别是在术后最初几天。我们将经常询问您的疼痛情况，并根据需要给您用药。如果您的疼痛没有缓解，请告知医疗保健提供者。控制疼痛非常重要，这样您就可以咳嗽、深呼吸、使用激励肺活量计以及下床走动。控制疼痛将有助于您更快恢复。

手术后预计会出现哪些副作用？

手术后腹部和肩膀有些不适是正常现象。这是由于手术过程中向您的腹部泵入了空气。几天后，不适感就会消失。多走动可以缓解这种不

适。您还应每天喝 8 杯（8 盎司）液体（2 升），并确保服用收到的大便软化剂，以防止便秘。

您还可能会出现正常的更年期症状，如盗汗、潮热和阴道干燥。您可以与您的医疗保健提供者讨论管理这些症状的方法。

D&C 后预计会出现哪些副作用？

如果您还进行了 D&C，可能会出现阴道点滴出血或轻微出血。请使用卫生巾或卫生护垫。在得到您的医疗保健提供者的允许之前，请勿使用卫生棉条或在阴道内置入任何物品。在得到医疗保健提供者的允许之前，请勿进行性交（性生活）。如果出现大量出血，如每 1 - 2 小时浸湿卫生巾，请立即联系您的医疗保健提供者。

我能进食吗？

可以，您可以根据耐受情况进行常规饮食。先吃一些柔软易消化的食物，如苹果酱和鸡肉面汤。少食多餐，然后再进食常规食物。

如果出现腹胀、胀气或痉挛，应限制进食高纤维食物，如全麦面包和谷物、坚果、种子、沙拉、新鲜水果、西兰花、卷心菜和花椰菜。

如果您对饮食有任何疑问，请咨询临床营养师。

居家期间常见问题：

阅读 [如何避免跌倒](http://www.mskcc.org/zh-hans/cancer-care/patient-education/what-you-can-do-avoid-falling) (www.mskcc.org/zh-hans/cancer-care/patient-education/what-you-can-do-avoid-falling)，了解您可以采取哪些方法防止在家中以及来 MSK 访视期间跌倒。

恢复情况跟踪是什么？

我们希望了解您在离开医院后的情况。为了帮助我们为您提供照护，我们将向您的 MyMSK 账户发送一些问题。我们将在您手术后 10 天内每天发送。这些问题被称为“恢复情况跟踪”。

请在每天午夜（凌晨 12:00）前完成恢复情况跟踪。您只需花费 2 至 3 分钟即可完成。您对这些问题的回答将有助于我们了解您的感受和您的需求。

根据您的回答，我们可能会联系您，以便了解更多信息。有时，我们可能会请您致电您的外科医生办公室。如果您有任何问题，请随时联系您的外科医生办公室。

如需了解更多信息，请阅读 *Common Questions About MSK's Recovery Tracker* (www.mskcc.org/cancer-care/patient-education/mymsk-recovery-tracker)。

居家期间是否会疼痛？

每个人经历疼痛或不适的时间各不相同。当您出院回家时，您可能仍感到一些疼痛，可能需要服用止痛药来缓解疼痛。

请遵循该指南，帮助您居家管理疼痛。

- 请根据医嘱和需要服用止痛药。
- 如果为您开具的处方药不能帮助缓解疼痛，请致电您的医疗保健提供者。
- 服用处方止痛药期间，请勿驾驶车辆或饮酒。一些处方止痛药可能会使您感到困倦（非常困）。酒精会加重困倦。
- 随着切口逐渐愈合，您的疼痛会减轻，所需的止痛药也会减少。非处方止痛药将有助于缓解疼痛和不适。对乙酰氨基酚 (Tylenol®) 和布洛芬 (Advil 或 Motrin) 均为非处方止痛药。
 - 请按照您的医疗保健提供者的指示停用处方止痛药。
 - 请勿过量服用任何药物。请遵循标签上的说明或您的医疗保健提

供者给您的指导说明。

- 请阅读所服用的所有药物的说明标签。如果您服用对乙酰氨基酚，这一点将非常重要。对乙酰氨基酚是一种在很多非处方药和处方药中十分常见的成分。过量服用有伤肝脏。在未与您的医疗团队成员讨论的情况下，请勿使用超过一种含有对乙酰氨基酚的药物。
- 止痛药会有助于您恢复正常活动。服用足够的药物，帮助您提高活动和锻炼的舒适度。当您开始活动时，您的疼痛会稍有增加。
- 记录您服用止痛药的时间。服用后 30 至 45 分钟效果最佳。当疼痛出现后马上服用止痛药会比等待疼痛加重时再服用效果要好。

某些处方止痛药（如阿片类药物）可能会引起便秘。便秘是指排便比平时少、排便困难，或两者兼而有之。

我应该如何预防便秘？

与您的医疗保健提供者讨论如何预防和管理便秘。您也可以遵照这类指引。

- 每天在同一时间上厕所。这样您的身体就会习惯每天在同一时间上厕所。如果感觉到有便意，请立即上厕所。
- 尽量在餐后 5 至 15 分钟的时间上厕所。早餐后是适合排便的时间。这时，您的结肠反射最强。
- 如果可以，尝试进行锻炼。散步是一种很好的运动，有助于预防和控制便秘。
- 如果可以，每天饮用 8 至 10（8 盎司）杯（2 升）液体。可以选择水、果汁（如西梅汁）、汤和奶昔。限制摄入含咖啡因的液体，例如咖啡和苏打水。咖啡因会将液体从您的体内排出。

- 逐渐增加饮食中的纤维摄入量，最终达到 25 到 35 克每天。未去皮的水果和蔬菜、全谷物和燕麦均含有纤维。如果您进行过造口术或最近做过肠道手术，请在改变饮食之前咨询您的医疗保健提供者。
- 非处方药和处方药都可以治疗便秘。在服用任何治疗便秘的药物之前，请先咨询您的医疗保健提供者。如果您曾经接受过造口术或肠道手术，咨询非常重要。请遵循标签上的说明或您的医疗保健提供者给您的指导说明。治疗便秘的非处方药包括：
 - 多库酯钠 (Colace®)。这是一种大便软化剂（使您的排便变得更软的药物），几乎没有副作用。您可以使用它来帮助预防便秘。请勿同时服用矿物油。
 - 聚乙二醇 (MiraLAX®)。这是一种泻药（引起排便的药物），几乎没有副作用。用 8 盎司（1 杯）液体送服。只有在您发生便秘之后再服用该药。
 - 番泻叶 (Senokot®)。这是一种刺激性泻药，可引起痉挛。最好在睡前服用。只有在您发生便秘之后再服用该药。

如果这些药物中的任何一种引起腹泻（稀便、水样便），请停止服用。如果需要，可以重新服用。

更多信息，请阅读资源 *管理便秘* (www.mskcc.org/zh-hans/cancer-care/patient-education/constipation)。

我可以洗澡吗？

您可以在术后 24 小时淋浴。洗个热水澡可以让人放松，有助于减轻肌肉疼痛。如果切口覆有方形白色绷带 (Primapore® 绷带)，请在淋浴时将其取下。

在淋浴时，您可以用肥皂轻轻清洗切口。淋浴后用毛巾轻轻拍干该部

位。请不要覆盖切口，除非有渗出液。如有渗液，请在切口上覆盖新的绷带。如果发现切口有任何发红或渗液，请致电您的医疗保健提供者。

在手术后的第一次预约访视与您的医疗保健提供者讨论之前，请勿洗盆浴。

应该如何护理切口？

在您的腹部会有多个小切口。将使用 Steri-Strips 或 Dermabond 闭合切口。切口上也可能会使用方形白色 Primapore 绷带。您可以在术后 24 小时淋浴时将其取下。应用肥皂和水清洗切口。

如果有任何液体从切口渗出，请记录渗出量和颜色。请致电医疗保健提供者办公室，将切口出现的任何渗液现象告知护士。

如果您的切口上贴有 Steri-Strips 或 Dermabond，它们会自行松动、脱落或剥落。如果 10 天后它们仍未脱落，您可以自行将其取下。

什么时候可以恢复性生活？

您的医疗保健提供者会在手术后的第一次随访预约中告知何时可以恢复性生活。在得到您的医疗保健提供者的允许之前，请勿将任何物品放入阴道或进行阴道性交。

我什么时候开始驾驶是安全的？

请询问您的医疗保健提供者您何时可以驾驶。大多数人可以在手术后 2 周重新开始驾驶。服用可能会让您昏昏欲睡的止痛药后，请勿驾驶。

我能做些什么练习？

进行体力活动，如散步和爬楼梯，会帮助您恢复体力并感觉好一点。逐渐增加散步的距离。缓慢爬楼梯，根据需要休息或停止。

在开始更高要求的运动之前，请咨询您的医疗保健提供者。

我可以旅行吗？

是的，您可以旅行。如果您在手术后几周内乘坐飞机旅行，请确保每小时站起来走动一次。请务必伸展双腿，饮用大量液体，并尽可能保持双脚抬高。

我什么时候可以返回工作岗位？

与您的医疗保健提供者就您的工作进行讨论。根据您所从事的工作，他们会告知您什么时候重返工作岗位是安全的。如果您的工作涉及四处走动或举起重物，您可能需要等待更长的时间才能重返工作岗位。如果您从事办公室工作，您或许可以尽早返回工作岗位。

我什么时候可以举起重物？

请咨询您的医疗保健提供者，以了解手术后何时可以安全地提重物。大多数人在手术后至少 4 周内不应提任何重量超过 5-10 磅（2.3-4.5 千克）的物体。

手术后我的第一次随访是什么时候？

手术后的第一次随访将安排在您出院后的 2 至 4 周进行。您的护士将为您提供随访说明，包括需要致电的号码。

我应该如何管理情绪？

重病手术后，您可能会有一些新的心烦意乱的感觉。很多人表示他们时不时会哭泣、悲伤、担心、紧张、易怒或生气。您可能会发现有些情绪是您无法控制的。如果发生这种情况，寻求情感支持是个好主意。您的医疗保健提供者可以帮助您转诊至 MSK 的咨询中心。您也可以致电 646-888-0200 与其取得联系。

应对的第一步是您需要谈论您的感受。家人和朋友都可以给您提供帮

助。此外，我们还可以为您提供安慰、支持和指导。让我们了解您、您的家人和朋友的感受是一个好主意。我们有很多提供给您和您的家属的资源。我们可以随时帮助您和您的家人以及朋友处理您疾病的情绪方面问题。无论您是在医院还是居家，我们都可以提供帮助。

何时电话联系您的医疗保健提供者

如果您出现以下情况，请致电您的医疗保健提供者：

- 发热 $\geq 100.5^{\circ}\text{F}$ (38°C)。
- 呼吸急促。
- 使用止痛药后疼痛没有缓解。
- 切口部位周围发红较为严重或发红加重。
- 切口周围皮肤比平时温度高。
- 切口部位周围开始出现肿胀或变得更肿。
- 引流液看起来像脓液（稠厚和乳状）。
- 切口有异味。
- 阴道大量出血。
- 小腿或大腿肿胀或疼痛。
- 咳血。
- 2 天未排便。
- 感到恶心或呕吐。
- 腹泻（稀便或水样便）。
- 任何疑问或担忧。

联系信息

如果您有任何问题或顾虑，请联系您的医疗保健提供者。医疗团队成员将在周一至周五上午 9 点至下午 5 点接听电话。如在非上述时间段，您可以留言或与其他 MSK 服务提供者联系。随时有值班医生或护士为您提供帮助。

如果您不确定如何联系医疗保健提供者，请致电 212-639-2000。

支持服务

本章节包含支持服务清单。这将有助于您为手术做好准备并在术后恢复。

当您通读本节内容时，请写下希望向医疗保健提供者咨询的问题。

MSK 支持服务

入院处

212-639-7606

如果您对住院有任何疑问，包括要求提供私人病房，请致电联系我们。

麻醉科

212-639-6840

如果您对[麻醉](#)有任何疑问，请致电联系我们。

献血室

212-639-7643

如果您有兴趣[捐献血液或血小板](#)，请致电了解相关信息。

Bobst 国际中心

332-699-7968

我们欢迎世界各地的患者，同时[提供众多服务](#)来为您提供帮助。如果您是一名国际患者，请致电我们来帮助安排您的医疗照护。

咨询中心

www.msk.org/counseling

646-888-0200

许多人发现咨询服务很有帮助。我们的咨询中心为个人、夫妇、家庭和团体提供咨询服务。如果您感到焦虑或抑郁，我们也可以为您开具一些药物以提供帮助。请向您的医疗团队成员请求转诊，或致电上述电话号码以进行预约。

食品援助项目

646-888-8055

我们为癌症治疗期间有需要的人士提供食物。请咨询您的医疗团队成员，或致电上述电话号码以了解更多信息。

综合医学服务

www.msk.org/integrativemedicine

我们的综合医学服务为您提供多种服务来补充传统医疗照护。例如，我们提供音乐疗法、心智/身体疗法、舞蹈和运动疗法、瑜伽和触摸疗法。请致电 646-449-1010 预约上述服务。

您还可以预约咨询综合医学服务部的医疗保健提供者。他们将与您一起制定计划，以打造健康的生活方式并管理副作用。请致电 646-608-8550 预约咨询。

MSK 图书馆

library.mskcc.org

212-639-7439

您可以访问我们的图书馆网站或致电咨询图书馆工作人员。他们可以帮助您找到更多关于某种类型的癌症的信息。此外，您还可以访问图书馆的《[患者和医疗保健消费者教育指南](#)》。

营养服务

www.msk.org/nutrition

212-639-7312

通过我们的营养服务，您可以向我们的临床营养师进行营养相关咨询。您的临床营养师将与您讨论您的饮食习惯。他们还将给出治疗期间和治疗之后的饮食建议。请向您的医疗团队成员请求转诊，或致电上述电话号码以进行预约。

患者和社区教育

www.msk.org/pe

请访问我们的患者和社区教育网站，搜索教育资源、视频和在线项目。

患者账单计费

646-227-3378

如果您对保险公司预授权有任何问题，可致电询问。预授权也称为预批准。

患者代表办公室

212-639-7202

如果您有关于医疗护理委托书的任何问题，或者对您的医疗照护有任何顾虑，请致电患者代表办公室。

围手术期的护士联络

212-639-5935

如果您对手术期间 MSK 披露的任何信息有任何疑问，请致电联系我们。

私人护士和陪护

917-862-6373

您可以申请私人护士或陪护在医院和家中照护您。请致电以了解更多

信息。

康复服务

www.msk.org/rehabilitation

癌症和癌症治疗会导致您的身体感到虚弱、僵硬或紧绷。某些情况下会引发淋巴水肿（肿胀）。我们的理疗医生（康复医学医生）、职业治疗师 (OT) 和物理治疗师 (PT) 可帮助您恢复正常活动。

- **康复医学医生**负责诊断和治疗影响您运动和活动的相关问题。他们可以设计并帮助协调您的康复治疗方案，无论是在 MSK 还是在离家更近的地方均可。请致电 646-888-1929 联系康复医学（物理康复科）以了解更多信息。
- 如果您无法进行日常活动，**职业治疗师**可以为您提供帮助。例如，他们可以推荐一些工具来帮助简化日常工作。**物理治疗师**可以教您锻炼身体，帮助您增强力量和灵活性。请致电 646-888-1900 联系康复治疗以了解更多信息。

癌症治疗后的生活资源 (RLAC) 项目

646-888-8106

在 MSK，我们会在治疗结束后持续为您提供医疗照护。RLAC 项目专为已经完成治疗的患者及其家属设计。

此项目可提供多项服务。我们提供与完成治疗后的生活相关的研讨会、讲习班、支持小组和咨询服务。还提供有关保险和就业问题的帮助。

性健康项目

癌症和癌症治疗可能会影响您的性健康、生育能力或两者兼有。MSK 的性健康项目可在治疗前、治疗期间或治疗后为您提供帮助。

- 我们的[女性性医学和女性健康项目](#)可以为您提供性健康问题相关帮助，比如过早绝经或生育问题。请向您的 MSK 医疗团队成员咨询转诊事宜，或致电 646-888-5076 了解更多信息。
- 我们的[男性性医学和生殖医学项目](#)可以为您提供性健康相关问题的帮助，比如勃起功能障碍 (ED)。请向您的医疗团队成员咨询转介事宜，或致电 646-888-6024 了解更多信息。

社会工作

www.msk.org/socialwork

212-639-7020

社会工作者可帮助患者、其家庭和朋友处理癌症患者常遇到的问题。他们可在整个治疗过程中为您提供个人咨询和支持小组服务。他们可以帮助您与孩子和其他家庭成员进行沟通。

我们的社工还可以帮助您转诊至社区机构和相关项目。如果您在支付账单方面遇到困难，他们也可以为您提供财务资源方面的信息。请致电上述电话号码以了解更多信息。

精神照护

212-639-5982

我们的牧师（宗教信仰咨询师）可以倾听、帮助支持家庭成员和祈祷。他们可以帮您联系社区神职人员或信仰团体，或者作为您的同伴，为您带来精神上的慰藉。任何人都可以请求获得[精神支持](#)。您不必有宗教信仰（与某宗教有关）。

MSK 的多信仰教堂位于 Memorial Hospital 的大厅附近。每天 24 小时开放。如果您有紧急情况，请致电 212-639-2000，联系值班牧师。

烟草治疗项目

www.msk.org/tobacco

212-610-0507

如果您想戒烟，MSK 的专家可以为您提供帮助。请致电以了解更多信息。

线上项目

www.msk.org/vp

我们可以为患者和照护者提供在线教育和支持。这些均为现场直播会议，您可以发表言论或者仅收听。您可以了解您的诊断、治疗期间的预期情况以及如何为癌症护理做好准备。

会议全程保密且免费，并由相关领域专家主持开展。请访问我们的网站以获取有关线上项目的更多信息，或进行注册。

外部支持服务

Access-A-Ride

web.mta.info/nyct/paratran/guide.htm

877-337-2017

在纽约市，MTA 为无法乘坐公共汽车或地铁的残疾人提供共享的乘车、上门服务。

Air Charity Network

www.aircharitynetwork.org

877-621-7177

提供往返治疗中心的交通。

美国癌症协会 (ACS)

www.cancer.org

800-ACS-2345 (800-227-2345)

提供各种信息和服务，包括 Hope Lodge，Hope Lodge 是为患者和照

护者在癌症治疗期间提供免费的住所。

癌症和工作

www.cancerandcareers.org

646-929-8032

为有工作的癌症患者提供的教育、工具和活动资源。

癌症照护

www.cancercare.org

800-813-4673

第七大道 275 号（西 25 和 26 大街之间）

纽约，邮编 NY 10001

提供咨询、支持小组、教育研讨会、刊物和财政援助。

癌症支持社区

www.cancersupportcommunity.org

为癌症患者提供支持和教育。

看护者行动网络

www.caregiveraction.org

800-896-3650

为照顾患有慢性疾病或残疾的亲人的人提供教育和支持。

企业天使网络

www.corpangelnetwork.org

866-328-1313

使用公司专机上的空座位，为患者提供免费的全国治疗交通。

Good Days

www.mygooddays.org

877-968-7233

为治疗期间的保险分摊费用提供经济援助。患者必须有医疗保险，符合收入标准，并有开具了处方的药物（需为 Good Day 处方集涵盖的药物）。

HealthWell 基金会

www.healthwellfoundation.org

800-675-8416

提供财政援助，以支付保险分摊费用、医保费和某些药物和治疗的免赔额。

Joe' s House

www.joeshouse.org

877-563-7468

为癌症患者及其家属提供治疗中心附近住所的清单。

LGBT 癌症项目

www.lgbtcancer.com

为 LGBT 社区提供支持和倡导，包括在线支持小组和 LGBT 友好型临床试验数据库。

LIVESTRONG Fertility

www.livestrong.org/we-can-help/fertility-services

855-744-7777

为癌症患者和幸存者提供生殖信息和支持（通常这些患者和幸存者的药物治疗会给他们带来不孕不育的相关风险）。

Look Good Feel Better 项目

www.lookgoodfeelbetter.org

800-395-LOOK (800-395-5665)

该项目提供研讨会，让您了解您可以做的事情，帮助您改善您对自己外表的看法。如需了解更多信息或报名参加研讨会，请拨打上述号码或访问项目网站。

美国国家癌症研究所

www.cancer.gov

800-4-CANCER (800-422-6237)

国家 LGBT 癌症网络

www.cancer-network.org

为 LGBT 癌症幸存者和有风险的人提供教育、培训和宣传。

Needy Meds

www.needymeds.org

提供专利药和仿制药的患者援助项目的清单。

NYRx

www.health.ny.gov/health_care/medicaid/program/pharmacy.htm

向纽约州公共部门雇主中满足要求的雇员和退休人员提供处方药物福利。

患者保险网络 (PAN) 基金会

www.panfoundation.org

866-316-7263

为有保险的患者提供保险分摊费用相关的协助。

患者权益基金会

www.patientadvocate.org

800-532-5274

提供获得医疗照护、财政援助、保险援助、工作留用援助的机会，以及

获得国家保险不足资源目录的机会。

专业处方建议

www.pparx.org

888-477-2669

帮助无法获得处方药医保赔付但满足要求的患者获得免费或低价药物。

Red Door 社区（前称 Gilda’ s Club）

www.reddoorcommunity.org

212-647-9700

在这里，癌症患者可以通过网络、研讨会、讲座和社交活动找到社会和情感支持。

RxHope

www.rxhope.com

877-267-0517

提供援助，帮助人们获得他们难以负担的药物。

Triage Cancer

www.triagecancer.org

为癌症患者及其照护者提供法律、医疗和财务信息与资源。

教育资源

本节列有本指南中提到的教育资源。这有助于您为手术做好准备并在术后恢复。

当您阅读这些资源时，请写下希望向您的医疗保健提供者咨询的问题。

- *A Guide for Caregivers* (www.mskcc.org/cancer-care/patient-education/guide-caregivers)

- *Common Questions About MSK's Recovery Tracker* (www.mskcc.org/cancer-care/patient-education/mymsk-recovery-tracker)
- *癌症患者及其亲人的预立医疗照护计划* (www.mskcc.org/zh-hans/cancer-care/patient-education/advance-care-planning)
- *寻求帮助！ 避免跌倒！* (www.mskcc.org/zh-hans/cancer-care/patient-education/call-dont-fall)
- *草药疗法和癌症治疗* (www.mskcc.org/zh-hans/cancer-care/patient-education/herbal-remedies-and-treatment)
- *如何担任医疗护理代理人* (www.mskcc.org/zh-hans/cancer-care/patient-education/how-be-health-care-agent)
- *如何确定药物或补充剂中是否含有阿司匹林、其他 NSAID、维生素 E 或鱼油* (www.mskcc.org/zh-hans/cancer-care/patient-education/common-medications-containing-aspirin-and-other-nonsteroidal-anti-inflammatory-drugs-nsaids)
- *How to Enroll in MyMSK: Memorial Sloan Kettering's Patient Portal* (www.mskcc.org/cancer-care/patient-education/video/how-enroll-mymsk-patient-portal)
- *如何使用诱发性肺量计* (www.mskcc.org/zh-hans/cancer-care/patient-education/how-use-your-incentive-spirometer)
- *患者自控镇痛 (PCA)* (www.mskcc.org/zh-hans/cancer-care/patient-education/patient-controlled-analgesia-pca)
- *如何避免跌倒* (www.mskcc.org/zh-hans/cancer-care/patient-education/what-you-can-do-avoid-falling)

If you have questions or concerns, contact your healthcare provider. A member of your care team will answer Monday through Friday from 9 a.m. to 5 p.m. Outside those hours, you can leave a message or talk with another MSK provider. There is always a doctor or nurse on call. If you're not sure how to reach your healthcare provider, call 212-639-2000.

有关更多资源，请访问 www.mskcc.org/pe，在我们的虚拟图书馆中进行搜索。

About Your Bilateral Salpingo-Oophorectomy - Last updated on June 4, 2024
Memorial Sloan Kettering Cancer Center 拥有和保留所有权利