



患者及照护者教育

# 关于 Lutathera® 治疗

本信息将帮助您为即将在 Memorial Sloan Kettering (MSK) 进行的 Lutathera 治疗做好准备。Lutathera 是一种肽受体放射性核素治疗 (PRRT)。

## 关于 Lutathera

Lutathera 是一种用于治疗神经内分泌肿瘤的药物。它可以减缓或阻止肿瘤生长。它还有助于管理肿瘤引起的症状。

Lutathera 是一种放射性靶向治疗药物。它由 2 个主要部分组成：放射性部分和肿瘤靶向部分。

- 肿瘤靶向部分可使药物仅对抗肿瘤细胞，而非正常细胞。这将有助于防止药物损害身体的健康部位。
- 放射性部分则利用辐射（能量波）损伤并杀死肿瘤细胞。

Lutathera 通过静脉 (IV) 输注给药。输液是指在一段时间内通过静脉将药物注入您的血流中。

## Lutathera 治疗计划

在接受 Lutathera 治疗之前，您将接受分子成像和治疗服务 (MITS) 的医疗保健提供者的视频咨询或当面会诊（MITS 有时称为核医学服务）。预约就诊前，您可能需要接受血液检查。如果需要的话，MITS 工作人员将为您提供更多信息。

在预约期间，您的 MITS 提供者将询问您的病史信息，并与您讨论 Lutathera 治疗的目标。医疗保健提供者将根据您的病史和血液检查结果，判断 Lutathera 治疗是否适合您。

医疗保健提供者将会询问您的用药情况。请确保他们了解您正在使用的所有药物，包括贴片、乳膏、处方药和非处方药。您可能需要在治疗前停用其中一些药物。

如果您和您的 MITS 医疗保健提供者决定您将接受 Lutathera 治疗，您的 MITS 医疗保健提供者将与您一起审查治疗相关副作用，并告知您预期会发生的情况。他们还会向您提供关于 Lutathera 治疗计划安排的信息。

## Lutathera 治疗计划安排

Lutathera 治疗包括 4 次单独输注。每次输注间隔 8 周。您将前往 MSK 接受每次输注。

从首次 Lutathera 输注开始后，我们将在两次治疗期间和末次 PRRT 后 2 个月内监测您的血液检查情况。这是为了确保您的血细胞计数（血液中不同类型细胞的数量）在治疗期间保持在正常水平。您可以在离您最近的 MSK 办公点接受这些血液检查。以下时间表展示了您的 Lutathera 治疗计划安排。由于新冠肺炎，我们已经减少血液检查的监测频率。

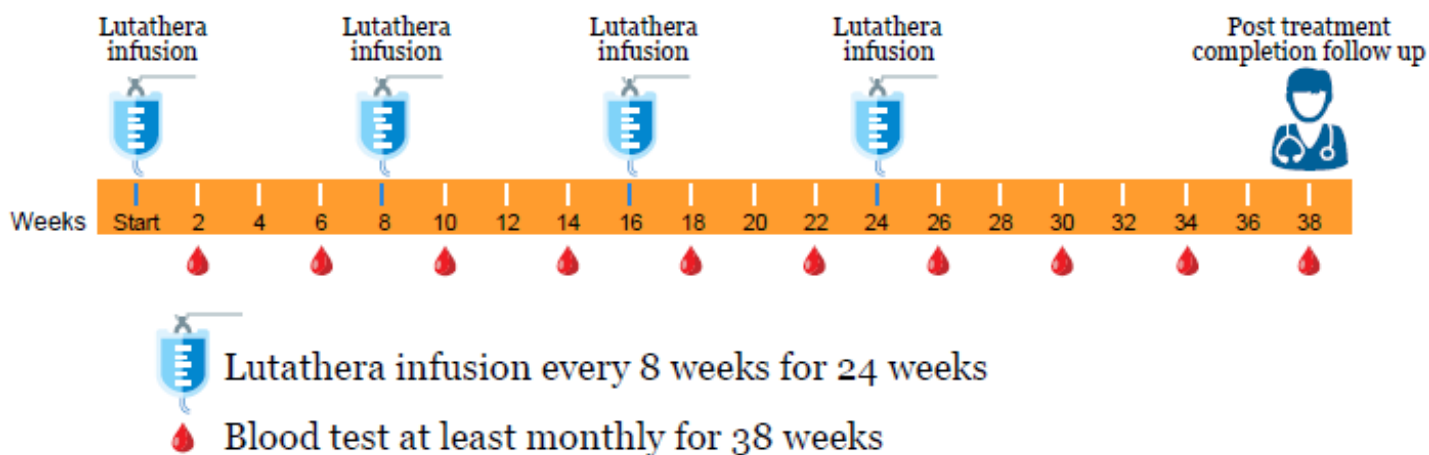


图 1. Lutathera 治疗计划安排

## Lutathera 治疗期间的奥曲肽注射

作为癌症治疗的一部分，您可能会接受奥曲肽注射。如果您在过于接近 Lutathera 输注前接受奥曲肽注射，可能会使 Lutathera 治疗效果变差。您的医疗保健提供者将为您提供更多相关信息。

- 如果您接受长效奥曲肽治疗，每次 Lutathera 输注前 4 周内请勿接受奥曲肽治疗。每次输注后，您将需要前往您的肿瘤内科医生（癌症医生）处接受长效奥曲肽注射。
- 如果您服用短效奥曲肽（也称为速释奥曲肽），您可以在 Lutathera 治疗期间继续服用。每次 Lutathera 输注前 24 小时内，请勿使用短效奥曲肽，除非您的医疗保健提供者给予您其他指导。

# 关于 Lutathera 输注预约

您的输注将占用一天中的大部分时间。请勿在治疗日安排其他事项。您应计划在上午 8:00 或上午 9:00 到达，以接受输注治疗。您将在下午 2:30 或下午 3:30 前完成输注治疗。您可以在就诊时携带一本书或其他物品，以打发时间。您也可以携带食物和饮料。

## 前往何处

您的 Lutathera 输液将在 MITS 治疗室进行。请前往第一大道和约克大道之间的东 67 大街 425 号，进入医院，然后可抵达 MITS 治疗室。然后乘坐“A”电梯至 4 楼。离开电梯后，请到接待员处登记。如果您需要接受血液检查，请进入 1 号房间，实验室技术人员将在此采集您的血液。随后工作人员将带您到 MITS 治疗室。

## 可能发生的情况

在 MITS 治疗室内，我们会将您安排在配有电视和 WiFi 的单人房间内。护士将测量您的生命体征（脉搏、体温、呼吸和血压）。他们还将在您的静脉上放置 2 条静脉输注管路。

- 如果您置入有中心静脉导管 (CVC)，例如植入式输液港 (Mediport®)、隧道式胸腔导管或经外周静脉置入中心静脉导管 (PICC)，他们将放置 1 条连接 CVC 的静脉输注管路，并在您的手臂或手部静脉上放置 1 条静脉输注管路。
- 如果您未置入 CVC，他们将在您的手臂或手部各放置 1 条静脉输注管路。

## 药物

在输液期间，您将接受多种不同的药物给药。

- 首先，您会接受抗恶心药物给药。这是用于防止呕吐或恶心的药物。
- 在抗恶心药物给药后，护士会将氨基酸水合溶液连接到您的一个静脉输注管路上。这是一种保护肾脏免受 Lutathera 影响的药物。它输注缓慢，需要 4 小时（进入您的血流中）。
- 在护士开始氨基酸输注后约 20 分钟，医疗保健提供者会将 Lutathera 连接至您的其他静脉输注管路上。Lutathera 将在 45 分钟内输注完成。

药物输注期间和之后，您可能会感觉：

- 恶心

- 呕吐
- 腹部（肚子）疼痛或不适

在整个治疗期间，护士会一直陪伴您，以帮助您缓解这些症状（如果发生）。

由于新冠肺炎，在 Lutathera 治疗预约期间，我们将禁止家人或客人进入医院。

## 核医学扫描

氨基酸输注完成后，您将接受一次简短的核医学扫描，以确认 Lutathera 在您体内的位置。您将静躺接受扫描。扫描大约需要耗时 10 分钟。

以下时间表显示了每次 Lutathera 输注预约期间的预期情况。

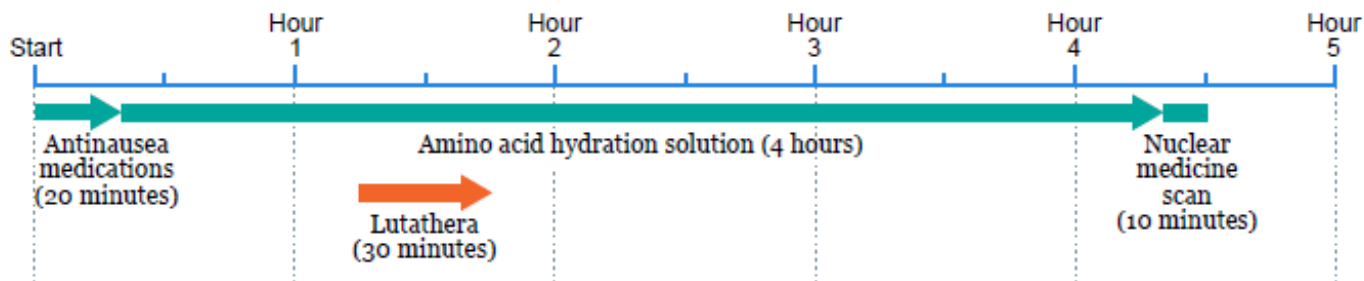


图 2. Lutathera 预约时间表

## 辐射安全注意事项

Lutathera 输注后，您的身体会具有放射性。在您完成输注治疗后离开前，辐射安全专员（专门从事辐射安全的工作人员）将与您讨论辐射安全的相关预防措施。他们还将为您提供一份需要在家中遵循的书面指南。

请遵循以下辐射安全预防措施以及辐射安全专员为您提供的指南，以避免将其他人暴露于辐射中。

- 完成输注治疗后，请勿乘坐公共交通（如公共汽车或火车）回家。您可以乘坐出租车。如果您选择在治疗后开车回家，且车里还有另外一位乘客，请您尽可能坐在远离该乘客的地方。
- 请避免与他人发生密切的身体接触。短时间内与他人密切接触（例如短暂的拥抱）可以接受，但大部分时间您应该与他人保持至少 3 英尺（大约一个手臂长度）的距离。
- 请保持良好的卫生习惯，例如，如厕后用肥皂和水认真洗手。部分 Lutathera 会留在

您的血液、尿液和其他体液中。

您必须遵循这些注意事项的持续时间将取决于具体的 Lutathera 治疗计划。其可持续 2 至 11 天。

某些类型的安全设备（如机场内或隧道外的）可以检测到非常少量的辐射。工作人员会给您一张卡片，说明您接受了放射性药物治疗，在治疗后的 1 个月内，您可能会释放出少量的放射性物质。如果您在检查站被执法人员拦住，请向他们出示这张卡片。

如果您对辐射安全有任何疑问，请在周一至周五上午 9:00 至下午 5:00 致电 212-639-7391 联系我们。

## Lutathera 输注预约后

- 请遵循辐射安全专员为您提供的辐射安全指南。
- 请在每次输注后饮用大量液体。这将有助于 Lutathera 的辐射更快地排出您的身体。在洗手间内清洁或冲洗您的体液（如尿液）时，请务必遵循辐射安全指南，这一点尤其重要。
- 如果您需要在 Lutathera 输注后的前 2 周内提供血液、尿液或粪便样本，请告知帮助采集样本的工作人员您已接受放射性镥-177 治疗。您提供的样本可能具有轻微放射性。工作人员应采取普遍预防措施。他们并不需要采取任何额外的预防措施。
- 如果您在 Lutathera 输注后的前 2 周内需要接受医疗照护（如手术或住院），请告知您的一名医疗保健提供者您已接受放射性镥-177 治疗。您的身体可能还有一些放射性。医疗服务提供者应该采取普遍预防措施。他们并不需要采取任何额外的预防措施。

## 奥曲肽注射

如果您接受长效奥曲肽注射，您将在每次输注预约后前往您的肿瘤内科医生处接受长效奥曲肽注射。

在 Lutathera 治疗期间（从首次输注至末次输注后 6 个月），请注意：

- 在每次进行性生活时请使用避孕套。
- 注意避孕。
- 请勿让他人怀孕。
- 请勿进行母乳喂养。



如果您有任何问题，请咨询您的 MITS 医疗保健提供者。

## 联系信息

如果您有任何问题或担忧，请致电分子成像和治疗服务。

- 周一至周五上午 9:00 至下午 5:00，请致电 212-639-3146，然后请分子成像和治疗服务护士接听电话。
- 下午 5:00 后或在周末和节假日，请致电 212-639-2000，然后请分子成像和治疗服务值班专科进修医生接听电话。

有关更多资源，请访问 [www.mskcc.org/pe](http://www.mskcc.org/pe)，在我们的虚拟图书馆中进行搜索。

About Your Lutathera® Treatment - Last updated on September 28, 2022  
Memorial Sloan Kettering Cancer Center 拥有和保留所有权利