



患者及照护者教育

关于淋巴静脉旁路 (LVB) 手术治疗淋巴水肿

本指南将帮助您为将在 Memorial Sloan Kettering (MSK) 进行的淋巴静脉旁路 (LVB) 手术做好准备。还有助于您了解在恢复期间的预期情况。

请使用该指南作为手术前几天的信息参考。手术当天时请随身携带本指南。您和您的医疗团队会在您了解更多关于恢复的信息时使用本资源。

关于您的 LVB 手术

关于淋巴水肿

淋巴水肿 (LIM-fuh-DEE-muh) 是由淋巴液积聚引起的肿胀。患淋巴水肿的肢体（手臂或腿）称为患肢。

有时，手术过程中移除淋巴结会导致淋巴水肿。手术后淋巴管（输送淋巴液的细管）被瘢痕组织阻塞时，也会出现淋巴水肿。LVB 手术可以帮助治疗淋巴管堵塞引起的淋巴水肿。

更多有关淋巴水肿的信息，您还可以阅读纽约州卫生部的资源：[了解淋巴水肿](#)。

关于 LVB 手术

LVB 手术有时也称为淋巴静脉吻合术 (LVA)。

在 LVB 手术中，您的外科医生将使用显微镜和小型手术工具将您的淋巴管未阻塞的部分连接到附近的静脉（见图 1）。这样您的淋巴液可以通过堵塞并从患肢流出。

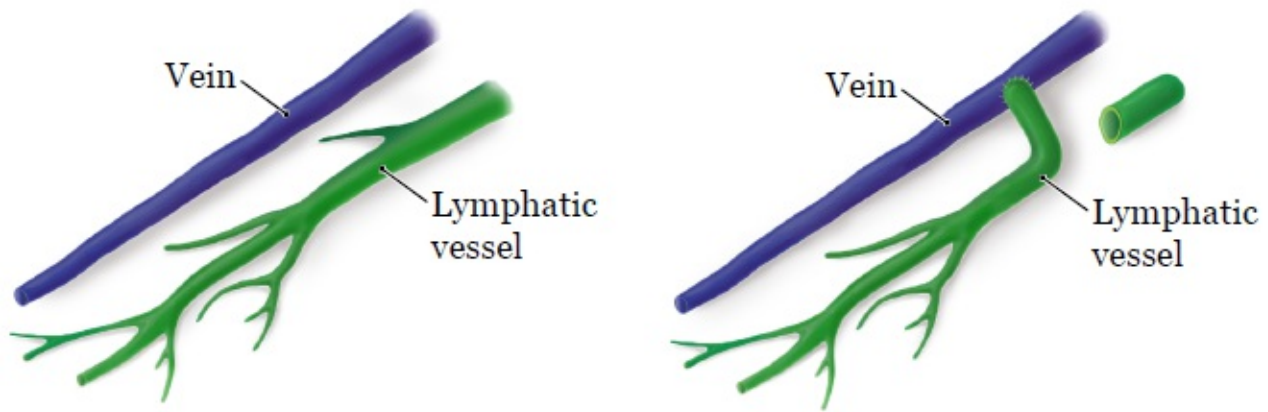


图 1. 改变阻塞的淋巴管的路径

很难知道手术后您会有多大变化。您可能会发现肿胀有所减轻。您的患肢可能会有异样感。此外，您也可能会发现一些其他微小的变化（例如您的首饰佩戴起来感觉有变化）。

不同的人有不同的结果。您的外科医生将与您讨论术后可能会发生的情况。有些人马上会注意到变化。另一些人在手术后一年内都没有发现任何变化。

LVB 手术前

本节信息将帮助您为手术做好准备。请在安排好手术后阅读该信息。随着手术的临近，请参考该信息。其中包含您应该如何做好准备的重要信息。

当您通读本节内容时，请写下希望向医疗保健提供者咨询的问题。

为您的手术做好准备

您和您的医疗团队将共同为手术做准备。即使您不确定，也请告知我

们以下情况是否适用于您，以帮助我们保护您的安全。

- 我在使用任何处方药。处方药是指只能凭医疗保健提供者开具处方才可获得的药物。包括：
 - 吞服药物。
 - 注射药物。
 - 吸入药物。
 - 皮肤表面使用的药物（贴剂或乳膏形式）。
- 我在使用任何非处方药（包括贴剂和乳膏）。非处方药是指无需开具处方即可购买的药物。
- 我在摄入任何膳食补充剂，比如草药、维生素、矿物质、天然或家庭疗法。
- 我装有起搏器、自动植入式心脏复律除颤器 (AICD) 或其他心脏装置。
- 我既往使用麻醉药出现过问题。手术期间，会对您进行麻醉（使用药物使您入睡）。
- 我对某些特定药物或材料（包括胶乳）过敏。
- 我不愿意接受输血。
- 我服用娱乐性毒品，例如大麻。

请务必确保您的医疗保健提供者了解您正在服用的所有药物和补充剂。

根据所服用的药物和补充剂，您可能需要在手术前遵循特殊指示。如未遵循这些指示，您的手术可能会被推迟或取消。

关于饮酒

向保健提供者诚实说明您的饮酒量，这很重要。这将有助于我们为您制

定医疗照护计划。

如果您经常饮酒，您在手术过程中和手术后可能存在出现问题的风险。其中包括出血、感染、心脏问题和住院时间延长。

如果您定期饮酒并突然戒酒，可能导致癫痫发作、谵妄和死亡。如果我们了解到您有出现这些问题的风险，我们可以开具处方药物来帮助预防。

您可以在术前采取以下措施来防止出现问题。

- 向保健提供者诚实说明您的饮酒量
- 当您的手术计划得到确定之后，请尝试停止饮酒。如果您出现以下情况，请立即告知您的医疗保健提供者：
 - 头痛。
 - 感觉恶心（感觉想吐）。
 - 感觉比平时更焦虑（紧张或担忧）。
 - 无法入睡。

这些均为戒酒的早期征兆，可以进行治疗。

- 如果您无法停止饮酒，请告知您的医疗保健提供者。
- 如有关于饮酒和手术的疑问，您都可咨询您的医疗保健提供者。我们将一如既往地确保您所有医疗信息的保密性。

关于吸烟

如果您吸烟或使用电子烟设备，接受手术时您可能会出现呼吸问题。电子烟设备的例子包括雾化器电子烟和电子香烟。即使在手术前仅停止吸烟几天，也有助于防止手术中和手术后出现呼吸问题。

如果您吸烟，您的医疗保健提供者会将您转诊至我们的[烟草治疗项目](#)。您也可以致电 212-610-0507 与本项目取得联系。

关于睡眠呼吸暂停

睡眠呼吸暂停是一种常见的呼吸问题。如果您患有睡眠呼吸暂停症，您会在睡眠期间短时间内停止呼吸。最常见的类型是阻塞性睡眠呼吸暂停 (OSA)。OSA 患者在睡眠期间会发生气道完全阻塞。

OSA 可在术中和术后引起一些严重问题。请告知我们您是否患有或认为您可能患有睡眠呼吸暂停。如果您使用呼吸机（如持续性正压呼吸器 (CPAP)），请在手术当天随身携带。

使用 MSK MyChart

MSK MyChart (mskmychart.mskcc.org) 是 MSK 的患者门户网站。您可以使用 MSK MyChart 发送和阅读您的医疗团队消息，查看您的检测结果，查看您的预约日期和时间等。您也可以邀请您的照护者创建他们自己的帐户，以便他们查看您的医疗照护信息。

如果您没有 MSK MyChart 帐户，可以访问 mskmychart.mskcc.org 注册。您也可以请医疗团队成员向您发送邀请。

如果您在使用帐户时需要帮助，请致电 646-227-2593 联系 MSK MyChart 服务台。工作时间为周一至周五上午 9 点至下午 5 点（美国东部时间）。

手术前 30 天内



会见淋巴水肿治疗师。在 LVB 手术之前，您需要定期预约一名认证的淋巴水肿治疗师。淋巴水肿治疗师是专门接受过淋巴水肿治疗培训的物理或职业治疗师。在手术前，他们将与您一起减轻患肢的肿胀。

术前检查 (PST)

您将在手术前进行 PST 预约。您将从外科医生办公室收到预约日期、时间和地点的相关提醒。请访问 www.msk.org/parking 获取所有 MSK 地点的停车信息与指引。

您可以在术前检查预约 (PST) 当天进食和服用常规药物。

前去接受术前检查时，随身携带这些物品将对您有所帮助：

- 您服用的所有药物的清单，包括处方药、非处方药、贴片和药膏。
- 过去一年中在 MSK 以外进行的任何医学检查（如有）的结果。示例包括心脏负荷试验、超声心动图或颈动脉多普勒检查结果。
- 您的医疗保健提供者的名字和电话号码。

在 PST 预约期间，您将会见一位高级实践提供者 (APP)。他们会与 MSK 的麻醉科医生密切合作。在手术或医疗程序期间，这些经过专业培训的医生将为您施用麻醉药物。

您的 APP 会与您一起查看您的医疗和手术病史。您可能需要接受一些医学检查来安排您的照护事宜，例如：

- 心电图 (EKG)，用于检查您的心律。
- 胸部 x 线检查。
- 血液检查。

您的 APP 可能会建议您去会见其他医疗保健提供者。他们也会告知您手术日早晨应该服用哪些药物。

确定您的照护者

照护者在您的医疗护理中扮演着重要的角色。在手术前，您和您的照护

者将从您的医疗保健提供者处了解您将接受的手术相关信息。手术结束后，您的照护者会在您出院后将您安全送回家中。他们还会帮助您居家照顾自己。

照护者须知



照顾正在接受癌症治疗的患者需要肩负许多责任。我们提供相关资源和支持服务，以帮助您更好地应对。请访问 www.msk.org/caregivers 或阅读 *照护者指南* (www.mskcc.org/zh-hans/cancer-care/patient-education/guide-caregivers)，以了解更多信息。

安排人接您回家

手术后请务必确保有一名负责的照护者接您回家。负责的照护者必须能够帮助您安全回到家中。如果他们有任何问题，应能够联系您的医疗团队。请务必在手术开始前将此事安排好。

如果没有负责的照护者接您回家，您可以致电以下服务机构。他们会安排人送您回家。此项服务需要付费，并且您需要提供交通工具。您可以乘坐出租车或使用汽车服务，但必须保证有一个负责的照护者陪同。

纽约的服务机构

VNS 健康：888-735-8913

Caring People：877-227-4649

新泽西的服务机构

Caring People：877-227-4649

填写医疗保健代理表格

如果您尚未填写医疗保健代理表格，我们建议您立即填写。如果您已经填写了一个或有任何其他预先指示，请将其带到您的下一次约会中。

医疗保健代理是一份法律文件。它说，如果你不能为自己沟通，谁会为你说话。这个人被称为您的医疗保健代理人。

- 要了解医疗保健代理和其他预先指示，请阅读 *癌症患者及其亲人的预先医疗照护计划* (www.mskcc.org/zh-hans/cancer-care/patient-education/advance-care-planning)。
- 要了解如何成为医疗保健代理，请阅读 *如何担任医疗护理代理人* (www.mskcc.org/zh-hans/cancer-care/patient-education/how-be-health-care-agent)。

如果您对填写医疗保健代理表格有疑问，请与您的护理团队成员交谈。

进行体力活动

进行体力活动有助于您的身体达到最佳状态以迎接手术。此外，还可以使您恢复得更快、更容易。

尽量每天进行体力活动。任何使您心跳加快的运动（如散步、游泳或骑自行车）都是不错的选择。如果外面很冷，可以使用家里的楼梯，或者前往商场或购物中心。

遵循健康饮食

手术前，应遵循均衡健康的饮食。如果您需要饮食方面的帮助，请告知保健提供者安排您与营养师和营养学家会面。

购买 4% 葡萄糖酸氯己定 (CHG) 溶液抗菌皮肤清洁剂，如洗必泰®
4% CHG 溶液是一种皮肤清洁剂，使用后可持续 24 小时杀死细菌。手术前使用洗必泰淋浴将有助于降低术后感染风险。您可以在当地药店购买 4% CHG 溶液抗菌皮肤清洁剂，无需处方。

手术前 7 天

遵循医疗保健提供者关于服用阿司匹林的指示

阿司匹林可能会导致出血。如果您在服用阿司匹林或含有阿司匹林的药物，您可能需要在手术前 7 天调整剂量或停止服用。请遵循医疗保健提

供者的指导说明。未得到医疗保健提供者的指示时，请勿随意停用阿司匹林。

如需了解更多信息，请阅读[如何确定药物或补充剂中是否含有阿司匹林、其他 NSAID、维生素 E 或鱼油](http://www.mskcc.org/zh-hans/cancer-care/patient-education/common-medications-containing-aspirin-and-other-nonsteroidal-anti-inflammatory-drugs-nsaids) (www.mskcc.org/zh-hans/cancer-care/patient-education/common-medications-containing-aspirin-and-other-nonsteroidal-anti-inflammatory-drugs-nsaids)。

停止服用维生素 E、复合维生素、草药和其他膳食补充剂

使用维生素 E、复合维生素、草药和其他膳食补充剂可能导致出血。请在手术前 7 天停用此类药物。如果您的医疗保健提供者为您提供了其他指导说明，请遵循相应说明。

如需了解更多信息，请阅读[草药疗法和癌症治疗](http://www.mskcc.org/zh-hans/cancer-care/patient-education/herbal-remedies-and-treatment) (www.mskcc.org/zh-hans/cancer-care/patient-education/herbal-remedies-and-treatment)。

手术前 2 天

停用非甾体抗炎药 (NSAID)

使用 NSAID（如布洛芬 (Advil® 和 Motrin®) 和萘普生 (Aleve®)）可能导致出血。请在手术前 2 天停用此类药物。如果您的医疗保健提供者为您提供了其他指导说明，请遵循相应说明。

如需了解更多信息，请阅读[如何确定药物或补充剂中是否含有阿司匹林、其他 NSAID、维生素 E 或鱼油](http://www.mskcc.org/zh-hans/cancer-care/patient-education/common-medications-containing-aspirin-and-other-nonsteroidal-anti-inflammatory-drugs-nsaids) (www.mskcc.org/zh-hans/cancer-care/patient-education/common-medications-containing-aspirin-and-other-nonsteroidal-anti-inflammatory-drugs-nsaids)。

手术前 1 天

留意手术时间

在手术前一天的下午 2 点后，工作人员将打电话给您。如果您的手术安排在星期一，他们会在前一个星期五致电给您。如果您在晚上 7:00 前未接到电话，请致电 212-639-5014。

工作人员将告知您到达医院进行手术的时间。他们还会提醒您接受手术的地点。

请访问 www.msk.org/parking 获取所有 MSK 地点的停车信息与指引。

使用 **4% CHG** 溶液抗菌皮肤清洁剂进行淋浴，如洗必泰

在手术前一晚睡前，请使用 4% CHG 溶液抗菌皮肤清洁剂进行淋浴。

1. 使用常用的洗发水和护发素洗头。充分冲洗头部。
2. 使用常用的肥皂清洗面部和生殖器（腹股沟）区域。用温水冲洗身体。
3. 打开 4% CHG 溶液的瓶子。倒一些在您的手中或干净的毛巾上。
4. 请远离淋浴流。从颈部到足部，将 4% CHG 溶液轻轻揉搓到身体上。请勿将该溶液用在面部或生殖器区域。
5. 移回淋浴水流中将 4% CHG 溶液冲洗掉。使用温水。
6. 用干净的毛巾擦干身体。

淋浴后请勿使用任何乳液、护肤霜、除臭剂、化妆品、粉扑、香水或古龙水。

进食指导说明



手术前的午夜（凌晨 12 点）后请停止进食。其中包括硬糖和口香糖。

您的医疗保健提供者可能会就何时停止进食给出不同的指示。如被告知，请遵循其指示。有些人需要在手术前禁食（不吃东西）更长时间。

手术当天

液体摄入指导说明

午夜（凌晨 12 点）至抵达时间前 2 小时，只能饮用以下所列的液体。请勿进食或饮用其他任何饮品。抵达时间前 2 小时停止饮用。

- 水。
- 透明的苹果汁、葡萄汁或蔓越莓汁。
- Gatorade 或 Powerade。
- 黑咖啡或清茶。可以添加糖。请勿添加任何其他东西。
 - 请勿添加任何含量任何类型的牛奶或奶精。包括植物奶和奶精。
 - 请勿添加蜂蜜。
 - 请勿添加风味糖浆。

如果您患有糖尿病，请注意这类饮料中的含糖量。如果摄入这类饮料的无糖、低糖或无添加糖版本，会更容易控制血糖水平。

在手术前保持水分会有所帮助，因此如果口渴请饮用液体。请勿摄入超出所需的饮水量。手术期间，您将接受静脉 (IV) 输液。



抵达时间前 2 小时停止饮用。其中包括水。

您的医疗保健提供者可能会就何时停止饮水给出不同的指示。如被告知，请遵循其指示。

遵医嘱服药

您的医疗团队成员将告知您手术当天早晨应服用哪些药物。只在服药时喝一小口水。具体取决于您通常服用的药物，可能是全部、部分或者不是您平时在早上服用的药物。

使用 **4% CHG** 溶液抗菌皮肤清洁剂进行淋浴，如洗必泰

在前往医院前使用 4% CHG 溶液抗菌皮肤清洁剂进行淋浴。使用方法与前一晚相同。

淋浴后请勿使用任何乳液、护肤霜、除臭剂、化妆品、粉扑、香水或古龙水。

注意事项

- 穿着舒适宽松的衣服。
- 如果您平时戴隐形眼镜，请用镜框眼镜代替。手术期间配戴隐形眼镜可能会对眼睛造成伤害。
- 请勿穿戴任何金属物品。请取下所有首饰，包括身体穿孔。手术过程中使用的器械如果接触到金属，可能会导致灼伤。
- 请将贵重物品留在家中。
- 如果您正处于月经期，请使用卫生巾，而非卫生棉条。我们会为您提供一次性内衣，如有需要，我们还会提供一个垫子。

随身携带的物品

- 用于治疗睡眠呼吸暂停的呼吸机（例如 CPAP 机，如有的话）。
- 医疗护理委托书和其他预立医疗指示（如果您已填写完成）。
- 手机和充电器。
- 只需要带小额现金用于购买小物件（例如报纸）。
- 个人物品收纳盒（如有）。个人物品的示例包括眼镜、助听器、假牙、假肢、假发和宗教物品。
- 本指南。您将使用本指南来学习如何在术后进行自我护理。

当您到达医院后

许多工作人员会要求您说出并拼写出您的姓名和出生日期。这是为了保障您的安全。因为姓名相同或相似的患者可能会与您同一天接受手术。

我们将为您提供医院病号服、长袍和防滑袜，以供您在手术更衣时穿上。

与护士见面

您将在手术之前与您的护士见面。请将您在午夜（凌晨 12:00）之后服用的任何药物的剂量及服用时间告知他们。请确保包括处方药、非处方药、贴片和药膏。

护士可能会在您的一根静脉中放置一根静脉注射 (IV) 管线，通常是您的手臂或手上的静脉。如果护士没有放置静脉注射管路，麻醉师可能会在手术室里进行此操作。

与麻醉师见面

在手术前，您将与麻醉师见面。他们将会：

- 与您一起查看您的病史。

- 询问您既往使用麻醉药是否曾出现过问题。包括恶心（感觉想吐）或疼痛。
- 和您谈论手术过程中的舒适度和安全性。
- 和您谈论您将接受哪种麻醉。
- 回答您提出的麻醉相关问题。

为手术做好准备

到了做手术的时间，您将需要取下眼镜、助听器、假牙、假体装置、假发和宗教用品。

您将自己走进手术室，或者躺在担架上被工作人员抬入手术室。手术室团队有一名成员会帮助您上手术台。他们会在您的小腿上套上压缩靴。它们可以缓慢充气或放气，促进您腿部的血液循环。如果您的手术是在一条腿上，那条腿上就不会套靴子。

当您感觉舒适后，麻醉师会通过您的静脉注射管线为您施用麻醉药，让您入睡。在手术过程中和手术后，您还将通过静脉注射管线接受液体输送。

手术期间

在您完全入睡后，您的医疗团队将从您的嘴部放置一根直至气道的呼吸管。这将有助于您呼吸。

首先，您的外科医生会在您患肢的手指或脚趾之间注射（打一针）绿色染料。染料会穿过您的淋巴管，使其更容易被您的外科医生看到。

在外科医生注射染料后，他们会在您的患肢上做 1 到 5 个小切口（手术切口）。每个切口大约 2 厘米（ $\frac{3}{4}$ 英寸）长。他们会利用每个切口将一根淋巴管与附近的一条静脉连接起来。

手术结束后，外科医生会缝合您的切口。他们会用绷带对切口进行包扎。

医疗团队通常会在您还在手术室时拔掉呼吸管。

LVB 手术后

本章节内容将帮助您了解术后可能发生的情况。您将会了解如何从手术中安全恢复（在医院和在家中）。

当您通读本节内容时，请写下希望向医疗保健提供者咨询的问题。

在麻醉复苏室 (PACU) 或恢复室内

手术后，您将在 PACU 或您的复苏室内醒来。护士会追踪记录您的体温、脉搏、血压和氧气水平。您可能会通过位于鼻子下方的一根细管，或覆盖鼻子和嘴部的面罩来获得氧气。您也可能会在一条或两条小腿上套上压缩靴。

您的患肢上可能会有小的绿色印记。这些是您手术过程中使用的染料。大约一周后就会消失。

预期情况

术后住院时间的长短取决于您的恢复情况。大多数人在手术当天即可出院。

手术后，您的医疗服务提供者会帮助您为回家做好准备。您醒来后，您的医疗保健提供者将：

- 鼓励您进行走动。如果您的一条腿做了手术，手术后您可以马上用该条腿走路。
- 为您提供一些饮食。

- 与您和您的看护者查阅出院后的相关注意事项。
- 回答您可能提出的任何问题。

管理疼痛

大多数人在 LVB 手术后几乎没有疼痛。如果您感到疼痛，请告诉您的医疗保健提供者。他们可能会给您止痛药来帮助控制疼痛。

出院

在您离开医院之前，您需要与您的医疗保健提供者一起查看您的切口情况。了解切口的状态将帮助您注意到随后的任何变化。

在您离开之前，您的保健提供者将填写您的出院医嘱。您还将获得书面出院指导。您的医疗保健提供者将与您一起回顾这些指导。

如果您已准备好出院，但您的接送人员还未抵达医院，您可以在患者过渡休息室等候。您的医疗团队成员将为您提供更多相关信息。

居家

阅读 *如何避免跌倒* (www.mskcc.org/zh-hans/cancer-care/patient-education/what-you-can-do-avoid-falling)，了解您可以采取哪些方法防止在家中以及来 MSK 访视期间跌倒。

管理疼痛

回家时，您可能会感到有些疼痛或不适。有些患者的切口周围会出现疼痛、紧缩感或肌肉酸痛。这并不表示出现了问题。

请遵循该指南，帮助您居家管理疼痛。

- 如果您的保健提供者为您开具了处方药物，请根据需要按照医嘱服用。
- 如果保健提供者为您开具的止痛药不能帮助缓解疼痛，请致电保健

提供者。

- 服用止痛药期间，请勿驾驶车辆或饮酒。一些止痛药都可能会让您感到困倦（非常想睡觉）。酒精会加重困倦。
- 随着切口愈合，疼痛感会减轻。非处方止痛药将有助于缓解疼痛和不适。对乙酰氨基酚 (Tylenol®) 和布洛芬 (Advil 或 Motrin) 均为非处方止痛药。
 - 请勿过量服用任何药物。请遵循标签上的说明或您的医疗保健提供者给您的指导说明。
 - 请阅读所服用的所有药物的说明标签。如果您服用对乙酰氨基酚，这一点将非常重要。对乙酰氨基酚是一种在很多非处方药和处方药中十分常见的成分。过量服用有伤肝脏。在未与您的医疗团队成员讨论的情况下，请勿使用超过一种含有对乙酰氨基酚的药物。

部分止痛药和非处方止痛药可能会引起便秘。便秘是指排便比平时少、排便困难，或两者兼而有之。

预防和管理便秘

与您的医疗保健提供者讨论如何预防和管理便秘。您也可以遵照这类指引。

- 每天在同一时间上厕所。这样您的身体就会习惯每天在同一时间上厕所。如果感觉到有便意，请立即上厕所。
- 尽量在餐后 5 至 15 分钟的时间上厕所。早餐后是适合排便的时间。这时，您的结肠反射最强。
- 如果可以，尝试进行锻炼。散步是一种很好的运动，有助于预防和控制便秘。

- 如果可以，每天饮用 8 至 10（8 盎司）杯（2 升）液体。可以选择水、果汁（如西梅汁）、汤和奶昔。限制摄入含咖啡因的液体，例如咖啡和苏打水。咖啡因会将液体从您的体内排出。
- 逐渐增加饮食中的纤维摄入量，最终达到 25 到 35 克每天。未去皮的水果和蔬菜、全谷物和燕麦均含有纤维。如果您进行过造口术或最近做过肠道手术，请在改变饮食之前咨询您的医疗保健提供者。
- 非处方药和处方药均可治疗便秘。在服用任何治疗便秘的药物之前，请先咨询您的医疗保健提供者。如果您曾经接受过造口术或肠道手术，咨询非常重要。请遵循标签上的说明或您的医疗保健提供者给您的指导说明。治疗便秘的非处方药包括：
 - 多库酯钠 (Colace®)。这是一种大便软化剂（使您的排便变得更软的药物），几乎没有副作用。您可以使用它来帮助预防便秘。请勿同时服用矿物油。
 - 聚乙二醇 (MiraLAX®)。这是一种泻药（引起排便的药物），几乎没有副作用。用 8 盎司（1 杯）液体送服。只有在您发生便秘之后再服用该药。
 - 番泻叶 (Senokot®)。这是一种刺激性泻药，可引起痉挛。最好在睡前服用。只有在您发生便秘之后再服用该药。

如果这些药物中的任何一种引起腹泻（稀便、水样便），请停止服用。如果需要，可以重新服用。

切口的护理

手术后的前 48 小时（2 天）内，请勿淋浴或弄湿切口。请遵循“淋浴”部分中的说明。

手术后的前 48 小时，请每天更换一次绷带。

切口下方的皮肤有麻木感是正常的。随着时间的推移，麻木会逐渐消失。

如果出现下述情况，请致电联系您的医疗保健提供者办公室：

- 切口部位周围发红较为严重或发红加重。
- 切口周围皮肤比平时温度高。
- 切口部位周围开始出现肿胀或变得更肿。
- 引流液看起来像脓液（稠厚和乳状）。
- 切口有异味。

如果您回家时切口内有缝合线，您的医疗保健提供者将在术后大约 2 周将其取出。

淋浴

术后 48 小时内，请勿淋浴或弄湿切口。

48 小时后，您可以像往常一样洗澡。洗澡时让水流从您的切口上流过。弄湿切口内的缝线并无大碍（如有）。

淋浴前请将绷带取下。淋浴时使用肥皂，但不要直接涂在切口上。请勿擦洗切口。

淋浴后，用干净的毛巾轻轻拍干切口周围的区域。如果衣物可能会摩擦切口，请用小绷带包扎。除此之外，无需遮盖切口。

手术后 6 周内不要泡澡。

护理好您的患肢

护理好患肢，帮助它愈合是很重要的。以下为一般性指导说明。如果您的外科医生为您提供了其他指导说明，请遵循其说明。如果您有任

何疑问，请致电您的外科医生办公室。

在外科医生告诉您可以之前，不要在您的切口上或附近施加压力。例如，避免压着患侧睡觉，不要穿紧身的衣服。

患肢治疗方法可包含：

加压

加压（挤压）有助于将淋巴液从肿胀区域排出。加压方案包括：

- **弹性（可拉伸）衣物。** 这些衣物能够对身体的某个部位进行加压（挤压）。它们有时被称作治疗淋巴水肿专用的袖套或袜子。
- **短拉伸加压绷带。** 这是一种特殊的绷带，能够对身体某一部分进行轻度加压。它与用于关节扭伤或劳损的绷带不同。短拉伸加压绷带有时也被称为淋巴水肿包裹带。
- **其他非弹性（不可拉伸）加压衣物。** 这种衣物相对宽松一些，施加的压力也比其他加压方案小。它们通常在夜间使用。
- **气动 (pneumatic, noo-MA-tik) 压力泵。** 这是一种特殊的袖套、袜子或背心，与泵相连。泵通过充气 and 放气来使袖套、袜子或背心对某一区域进行加压。气动压力泵有时也被称为淋巴水肿泵。

您的淋巴水肿治疗师将与您讨论哪种方式最适合您。

手动淋巴引流

手动淋巴引流 (MLD) 是一种专为淋巴系统设计的轻柔按摩疗法。它有助于将淋巴液从肿胀部位排出。如果您对 MLD 或按摩有任何疑问，请咨询您的淋巴水肿治疗师。

出院回家后以及手术后前两周内：

- 您可以在患肢上穿戴加压袖套、袜子、绷带或衣物。

- 避免直接在切口处施加压力。如果您有气动压力装置或泵，此时请勿使用。
- 请暂时不要前往淋巴水肿治疗师、物理治疗师或职业治疗师的诊所。
- 请勿举起、推动或拉动重量超过 5 磅（2.3 千克）的物体。一加仑牛奶约为 8 磅（3.3 公斤）。您需要别人帮您洗衣服、搬东西。
- 尽可能经常抬高患肢。如果可以的话，坐着或睡觉的时候最好把下肢放在两个枕头上。这有助于避免肿胀。

手术后 2 周开始：

- 坚持在患肢上穿戴加压袖套、袜子、绷带或衣物。
- 继续避免直接在切口处施加压力。如果您有气动压力装置或泵，此时请勿使用。
- 您可以开始在切口处进行人工淋巴引流 (MLD)，但请勿按摩切口。
- 您可以再次开始前往淋巴水肿治疗师、物理治疗师或职业治疗师的诊所。
- 继续遵循相同的举、推、拉限制（规定）。请勿举起、推动或拉动重量超过 5 磅（2.3 千克）的物体。

手术后 4 周开始

- 坚持在患肢上穿戴加压袖套、袜子、绷带或衣物。
- 坚持进行 MLD。您可以开始按摩您的切口。
- 如果您有气动压力装置或泵，您可再次开始使用。
- 您无需继续遵循任何举、推、拉限制。可以恢复正常活动。

饮食

除非您的医疗保健提供者给您其他指示，否则您可以恢复术前的常规饮食。选择高热量和高蛋白的均衡饮食有助于术后恢复。每餐尽量摄入足够的蛋白质来源（如肉、鱼或蛋）。您也应该尝试吃水果、蔬菜和全谷类食物。

大量饮用液体也很重要。请尝试每天饮用 8 至 10 杯（8 盎司）液体。选择不含酒精的液体。限制摄入含咖啡因的液体。

如果您对饮食有任何疑问，请咨询临床营养师。

驾驶

请询问您的医疗保健提供者您何时可以驾驶。大多数人出院回家后可重新开始驾驶。服用可能会让您昏昏欲睡的止痛药后，请勿驾驶。

离开医院后，您可以随时乘车（而非驾车）。

返回工作岗位

与您的医疗保健提供者就您的工作进行讨论。根据您所从事的工作，他们会告知您什么时候重返工作岗位是安全的。如果您的工作涉及四处走动或举起重物，您可能需要等待更长的时间才能重返工作岗位。如果您从事办公室工作，您或许可以尽早返回工作岗位。

旅行

手术后 2 周您可以开始旅行。请随身携带加压袖套、袜子、绷带或衣物。如果您乘坐飞机，请在飞行过程中妥善穿戴。

情绪的管理

重病手术后，您可能会有些新的心烦意乱的感觉。很多人表示他们时不时会哭泣、悲伤、担心、紧张、易怒或生气。您可能会发现有些情绪是您无法控制的。如果发生这种情况，寻求情感支持是个好主意。您的医疗保健提供者可以帮助您转诊至 MSK 的咨询中心。您也可

以致电 646-888-0200 与其取得联系。

应对的第一步是您需要谈论您的感受。家人和朋友都可以给您提供帮助。此外，我们还可以为您提供安慰、支持和指导。让我们了解您、您的家人和朋友的感受是一个好主意。我们有很多提供给您和您的家属的资源。我们可以随时帮助您和您的家人以及朋友处理您疾病的情绪方面问题。无论您是在医院还是居家，我们都可以提供帮助。

何时电话联系您的医疗保健提供者

如果您出现以下情况，请致电您的医疗保健提供者：

- 发热 $\geq 100.5^{\circ}\text{F}$ (38°C)。
- 切口部位周围发红较为严重或发红加重。
- 切口周围皮肤比平时温度高。
- 切口部位周围开始出现肿胀或变得更肿。
- 切口出现新的渗出液（液体）。
- 引流液看起来像脓液（稠厚和乳状）。
- 切口有异味。
- 任何疑问或担忧。

联系方式

如果您有任何问题或顾虑，请联系您的医疗保健提供者。医疗团队成员将在周一至周五上午 9 点至下午 5 点接听电话。如在非上述时间段，您可以留言或与其他 MSK 服务提供者联系。随时有值班医生或护士为您提供帮助。

如果您不确定如何联系医疗保健提供者，请致电 212-639-2000。

支持服务

本章节包含支持服务清单。这将有助于您为手术做好准备并在术后恢复。

当您通读本节内容时，请写下希望向医疗保健提供者咨询的问题。

MSK 支持服务

入院处

212-639-7606

如果您对住院有任何疑问，包括要求提供私人病房，请致电联系我们。

麻醉科

212-639-6840

如果您对**麻醉**有任何疑问，请致电联系我们。

献血室

212-639-7643

如果您有兴趣**捐献血液或血小板**，请致电了解相关信息。

Bobst 国际中心

www.msk.org/international

888-675-7722

我们欢迎世界各地的患者，同时提供众多服务来为您提供帮助。如果您是一名国际患者，请致电我们来帮助安排您的医疗照护。

咨询中心

www.msk.org/counseling

646-888-0200

许多人发现咨询服务很有帮助。我们的咨询中心为个人、夫妇、家庭和团体提供咨询服务。如果您感到焦虑或抑郁，我们也可以为您开具

一些药物以提供帮助。 请向您的医疗团队成员请求转诊，或致电上述电话号码以进行预约。

食品援助项目

646-888-8055

我们为癌症治疗期间有需要的人士提供食物。 请咨询您的医疗团队成员，或致电上述电话号码以了解更多信息。

综合医学服务

www.msk.org/integrativemedicine

我们的综合医学服务为您提供多种服务来补充传统医疗照护。 例如，我们提供音乐疗法、心智/身体疗法、舞蹈和运动疗法、瑜伽和触摸疗法。 请致电 646-449-1010 预约上述服务。

您还可以预约咨询综合医学服务部的医疗保健提供者。 他们将与您一起制定计划，以打造健康的生活方式并管理副作用。 请致电 646-608-8550 预约咨询。

MSK 图书馆

library.mskcc.org

212-639-7439

您可以访问我们的图书馆网站或致电咨询图书馆工作人员。 他们可以帮助您找到更多关于某种类型的癌症的信息。 此外，您还可以访问图书馆的《[患者和医疗保健消费者教育指南](#)》。

营养服务

www.msk.org/nutrition

212-639-7312

通过我们的营养服务，您可以向我们的临床营养师进行营养相关咨询。 您的临床营养师将与您讨论您的饮食习惯。 他们还将给出治疗期间和

治疗之后的饮食建议。 请向您的医疗团队成员请求转诊，或致电上述电话号码以进行预约。

患者和社区教育

www.msk.org/pe

请访问我们的患者和社区教育网站，搜索教育资源、视频和在线项目。

患者账单计费

646-227-3378

如果您对保险公司预授权有任何问题，可致电询问。 预授权也称为预批准。

患者代表办公室

212-639-7202

如果您有关于医疗护理委托书的任何问题，或者对您的医疗照护有任何顾虑，请致电患者代表办公室。

围手术期的护士联络

212-639-5935

如果您对手术期间 MSK 披露的任何信息有任何疑问，请致电联系我们。

私人护士和陪护

917-862-6373

您可以申请私人护士或陪护在医院和家中照护您。 请致电以了解更多信息。

康复服务

www.msk.org/rehabilitation

癌症和癌症治疗会导致您的身体感到虚弱、僵硬或紧绷。 某些情况下

会引发淋巴水肿（肿胀）。我们的理疗医生（康复医学医生）、职业治疗师 (OT) 和物理治疗师 (PT) 可帮助您恢复正常活动。

- 康复医学医生负责诊断和治疗影响您运动和活动的相关问题。他们可以设计并帮助协调您的康复治疗方案，无论是在 MSK 还是在离家更近的地方均可。请致电 646-888-1929 联系康复医学（物理康复科）以了解更多信息。
- 如果您无法进行日常活动，职业治疗师可以为您提供帮助。例如，他们可以推荐一些工具来帮助简化日常工作。物理治疗师可以教您锻炼身体，帮助您增强力量和灵活性。请致电 646-888-1900 联系康复治疗以了解更多信息。

癌症治疗后的生活资源 (RLAC) 项目

646-888-8106

在 MSK，我们会在治疗结束后持续为您提供医疗照护。RLAC 项目专为已经完成治疗的患者及其家属设计。

此项目可提供多项服务。我们提供与完成治疗后的生活相关的研讨会、讲习班、支持小组和咨询服务。还提供有关保险和就业问题的帮助。

性健康项目

癌症和癌症治疗可能会影响您的性健康、生育能力或两者兼有。MSK 的性健康项目可在治疗前、治疗期间或治疗后为您提供帮助。

- 我们的[女性性医学和女性健康项目](#)可以为您提供性健康问题相关帮助，比如过早绝经或生育问题。请向您的 MSK 医疗团队成员咨询转诊事宜，或致电 646-888-5076 了解更多信息。
- 我们的[男性性医学和生殖医学项目](#)可以为您提供性健康相关问题的

帮助，比如勃起功能障碍 (ED)。请向您的医疗团队成员咨询转介事宜，或致电 646-888-6024 了解更多信息。

社会工作

www.msk.org/socialwork

212-639-7020

社会工作者可帮助患者、其家庭和朋友处理癌症患者常遇到的问题。他们可在整个治疗过程中为您提供个人咨询和支持小组服务。他们可以帮助您与孩子和其他家庭成员进行沟通。

我们的社工还可以帮助您转诊至社区机构和相关项目。如果您在支付账单方面遇到困难，他们也可以为您提供财务资源方面的信息。请致电上述电话号码以了解更多信息。

精神照护

212-639-5982

我们的牧师（宗教信仰咨询师）可以倾听、帮助支持家庭成员和祈祷。他们可以帮您联系社区神职人员或信仰团体，或者作为您的同伴，为您带来精神上的慰藉。任何人都可以请求获得[精神支持](#)。您不必有宗教信仰（与某宗教有关）。

MSK 的多信仰教堂位于 Memorial Hospital 的大厅附近。每天 24 小时开放。如果您有紧急情况，请致电 212-639-2000，联系值班牧师。

烟草治疗项目

www.msk.org/tobacco

212-610-0507

如果您想戒烟，MSK 的专家可以为您提供帮助。请致电以了解更多信息。

线上项目

www.msk.org/vp

我们可以为患者和照护者提供在线教育和支持。这些均为现场直播会议，您可以发表言论或者仅收听。您可以了解您的诊断、治疗期间的预期情况以及如何为癌症护理做好准备。

会议全程保密且免费，并由相关领域专家主持开展。请访问我们的网站以获取有关线上项目的更多信息，或进行注册。

外部支持服务

Access-A-Ride

web.mta.info/nyct/paratran/guide.htm

877-337-2017

在纽约市，MTA 为无法乘坐公共汽车或地铁的残疾人提供共享的乘车、上门服务。

Air Charity Network

www.aircharitynetwork.org

877-621-7177

提供往返治疗中心的交通。

美国癌症协会 (ACS)

www.cancer.org

800-ACS-2345 (800-227-2345)

提供各种信息和服务，包括 Hope Lodge，Hope Lodge 是为患者和照护者在癌症治疗期间提供免费的住所。

癌症和工作

www.cancerandcareers.org

646-929-8032

为有工作的癌症患者提供的教育、工具和活动资源。

癌症照护

www.cancercare.org

800-813-4673

第七大道 275 号（西 25 和 26 大街之间）

纽约，邮编 NY 10001

提供咨询、支持小组、教育研讨会、刊物和财政援助。

癌症支持社区

www.cancersupportcommunity.org

为癌症患者提供支持和教育。

看护者行动网络

www.caregiveraction.org

800-896-3650

为照顾患有慢性疾病或残疾的亲人的人提供教育和支持。

企业天使网络

www.corpangelnetwork.org

866-328-1313

使用公司专机上的空座位，为患者提供免费的全国治疗交通。

Good Days

www.mygooddays.org

877-968-7233

为治疗期间的保险分摊费用提供经济援助。患者必须有医疗保险，符合收入标准，并有开具了处方的药物（需为 Good Day 处方集涵盖的药物）。

HealthWell 基金会

www.healthwellfoundation.org

800-675-8416

提供财政援助，以支付保险分摊费用、医保费和某些药物和治疗的免赔额。

Joe' s House

www.joeshouse.org

877-563-7468

为癌症患者及其家属提供治疗中心附近住所的清单。

LGBT 癌症项目

www.lgbtcancer.com

为 LGBT 社区提供支持和倡导，包括在线支持小组和 LGBT 友好型临床试验数据库。

LIVESTRONG Fertility

www.livestrong.org/we-can-help/fertility-services

855-744-7777

为癌症患者和幸存者提供生殖信息和支持（通常这些患者和幸存者的药物治疗会给他们带来不孕不育的相关风险）。

Look Good Feel Better 项目

www.lookgoodfeelbetter.org

800-395-LOOK (800-395-5665)

该项目提供研讨会，让您了解您可以做的事情，帮助您改善您对自己外表的看法。如需了解更多信息或报名参加研讨会，请拨打上述号码或访问项目网站。

美国国家癌症研究所

www.cancer.gov

800-4-CANCER (800-422-6237)

国家 LGBT 癌症网络

www.cancer-network.org

为 LGBT 癌症幸存者和有风险的人提供教育、培训和宣传。

Needy Meds

www.needymeds.org

提供专利药和仿制药的患者援助项目的清单。

NYRx

www.health.ny.gov/health_care/medicaid/program/pharmacy.htm

向纽约州公共部门雇主中满足要求的雇员和退休人员提供处方药物福利。

患者保险网络 (PAN) 基金会

www.panfoundation.org

866-316-7263

为有保险的患者提供保险分摊费用相关的协助。

患者权益基金会

www.patientadvocate.org

800-532-5274

提供获得医疗照护、财政援助、保险援助、工作留用援助的机会，以及获得国家保险不足资源目录的机会。

专业处方建议

www.pparx.org

888-477-2669

帮助无法获得处方药医保赔付但满足要求的患者获得免费或低价药物。

Red Door 社区 (前称 Gilda' s Club)

www.reddoorcommunity.org

212-647-9700

在这里，癌症患者可以通过网络、研讨会、讲座和社交活动找到社会和情感支持。

RxHope

www.rxhope.com

877-267-0517

提供援助，帮助人们获得他们难以负担的药物。

Triage Cancer

www.triagecancer.org

为癌症患者及其照护者提供法律、医疗和财务信息与资源。

教育资源

本节列有本指南中提到的教育资源。这有助于您为手术做好准备并在术后恢复。

当您阅读这些资源时，请写下希望向您的医疗保健提供者咨询的问题。

- *照护者指南* (www.mskcc.org/zh-hans/cancer-care/patient-education/guide-caregivers)
- *癌症患者及其亲人的预立医疗照护计划* (www.mskcc.org/zh-hans/cancer-care/patient-education/advance-care-planning)
- *草药疗法和癌症治疗* (www.mskcc.org/zh-hans/cancer-care/patient-education/herbal-remedies-and-treatment)

- 如何担任医疗护理代理人 (www.mskcc.org/zh-hans/cancer-care/patient-education/how-be-health-care-agent)
- 如何确定药物或补充剂中是否含有阿司匹林、其他 NSAID、维生素 E 或鱼油 (www.mskcc.org/zh-hans/cancer-care/patient-education/common-medications-containing-aspirin-and-other-nonsteroidal-anti-inflammatory-drugs-nsaids)
- 了解淋巴水肿
- 如何避免跌倒 (www.mskcc.org/zh-hans/cancer-care/patient-education/what-you-can-do-avoid-falling)

If you have questions or concerns, contact your healthcare provider. A member of your care team will answer Monday through Friday from 9 a.m. to 5 p.m. Outside those hours, you can leave a message or talk with another MSK provider. There is always a doctor or nurse on call. If you're not sure how to reach your healthcare provider, call 212-639-2000.

有关更多资源，请访问 www.mskcc.org/pe，在我们的虚拟图书馆中进行搜索。

About Your Lymphovenous Bypass (LVB) Surgery for Lymphedema - Last updated on January 31, 2025

Memorial Sloan Kettering Cancer Center 拥有和保留所有权利