



患者及照护者教育

## 关于麻醉状态下前列腺超声活检

这些信息将有助于您为麻醉状态下前列腺超声活检做好准备。手术期间，会对您进行麻醉（使用药物使您入睡）。还解释了活检后的预期情况。

### 关于前列腺

前列腺是一个小而紧实的腺体，约有核桃大小。位于直肠前方，膀胱下方（见图 1）。前列腺与人体其他腺体共同发挥功能产生精液。它围绕着尿道，即将尿液从膀胱排出的管道。

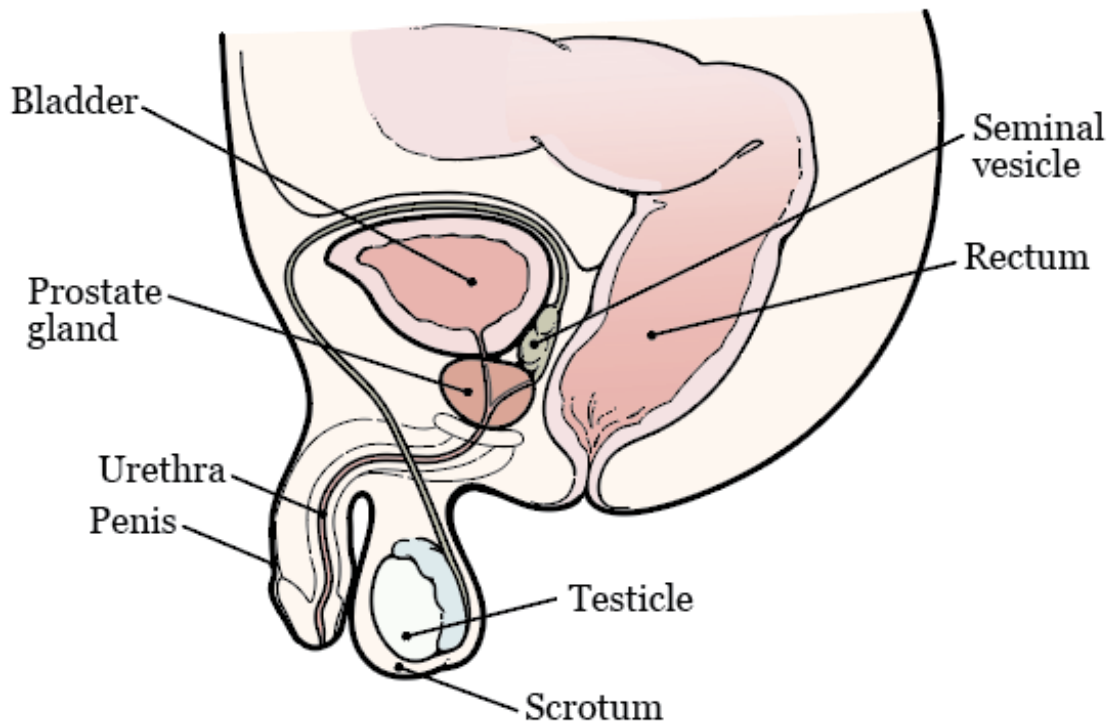


图 1. 前列腺及周围器官

## 关于超声引导前列腺活检

前列腺活检是一种从前列腺中采集小块组织的手术。而超声是一种使用声波拍摄身体内部图像的影像扫描。

医疗保健提供者将在活检期间借助超声影像。这将有助于他们从前列腺的适当部位采集组织。活检后，他们将使用显微镜检查组织中是否存在异常细胞。

您的麻醉状态下前列腺超声活检安排如下： 日期：

\_\_\_\_\_ 手术医生： \_\_\_\_\_（医疗保健提供者）。

## 为前列腺活检做好准备

### 与您的医疗保健提供者进行讨论

如果您服用抗凝剂（血液稀释剂），请告知您的医疗保健提供者。这类药物会影响血液凝结的方式。

以下是常见血液稀释剂的示例。 还有其他类型的血液稀释药物，请务必确保您的医疗团队了解您服用的所有药物。请勿在未咨询您的医疗团队成员的情况下停用您的血液稀释剂药物。

- 阿哌沙班（艾乐妥®）
- 阿司匹林
- 塞来昔布（西乐葆®）
- 西洛他唑 (Pletal®)
- 美洛昔康（莫比可®）
- 非甾体抗炎药 (NSAID)，如布洛芬 (Advil®, Motrin®) 和萘普生 (Aleve®)

- 氯吡格雷 (波立维®)
- 达比加群 (泰毕全®)
- 达肝素 (法安明®)
- 双嘧达莫 (潘生丁®)
- 依度沙班 (Savaysa®)
- 依诺肝素 (Lovenox®)
- 磺达肝癸钠 (Arixtra®)
- 肝素 (皮下注射)
- 己酮可可碱 (巡能泰®)
- 普拉格雷 (Effient®)
- 利伐沙班 (拜瑞妥®)
- 柳氮磺胺吡啶 (Azulfidine®、Sulfazine®)
- 替格瑞洛 (倍林达®)
- 亭扎肝素 (Innohep®)
- 华法林 (Jantoven®、Coumadin®)

如果您有下述情况，也请告知医疗保健提供者：

- 服用如泼尼松等类固醇 (Deltasone®)。
- 在过去 3 个月内服用过任何抗生素。
- 服用任何其他药物，包括维生素 E、复合维生素、草药或任何其他膳食补充剂或家庭疗法。请阅读[如何确定药物或补充剂中是否含有阿司匹林、其他 NSAID、维生素 E 或鱼油](http://www.mskcc.org/zh-hans/cancer-care/patient-education/common-medications-containing-aspirin-and-other-nonsteroidal-anti-inflammatory-drugs-nsaids) ([www.mskcc.org/zh-hans/cancer-care/patient-education/common-medications-containing-aspirin-and-other-nonsteroidal-anti-inflammatory-drugs-nsaids](http://www.mskcc.org/zh-hans/cancer-care/patient-education/common-medications-containing-aspirin-and-other-nonsteroidal-anti-inflammatory-drugs-nsaids))。其中包含关于术前您需要避免使用的药物信息。

## 购买用品

请在活检前购买以下用品。

- 1 剂盐水灌肠剂，例如 Fleet® 盐水灌肠剂。您可以在当地的药房买到（无需处方）。
- 口服抗生素（需吞服的抗生素，如果您的医疗保健提供者告诉您需要服用）。如果您正在服用口服抗生素，您的医疗保健提供者将为您开具处方。请阅读“口服抗生素”部分了解更多信息。

## 安排人接您回家

疗程后请务必确保有一名负责任的照护者接您回家。负责任的照护者必须能够帮助您安全回到家中。如果他们有任何问题，应能够联系您的医疗团队。请务必在疗程开始前将此事安排好。

如果没有负责任的照护者接您回家，您可以致电以下服务机构。他们会安排人送您回家。此项服务需要付费，并且您需要提供交通工具。您可以乘坐出租车或使用汽车服务，但必须保证有一个负责任的照护者陪同。

### 纽约的服务机构

VNS 健康：888-735-8913

Caring People：877-227-4649

### 新泽西的服务机构

Caring People：877-227-4649

## 前列腺活检前 7 天应完成的事项

### 停止服用某些药物

您可能需要在活检前停用某些药物。其中包括抗凝剂、阿司匹林、含阿司匹林的药物、复合维生素和维生素 E 等。您需要与您的医疗保健提供者讨论停用哪些药物对您是安全的。请遵循他们的指示操作。

请阅读 *如何确定药物或补充剂中是否含有阿司匹林、其他 NSAID、维生素 E 或鱼油* ([www.mskcc.org/zh-hans/cancer-care/patient-education/common-medications-containing-aspirin-and-other-nonsteroidal-anti-inflammatory-drugs-nsaids](http://www.mskcc.org/zh-hans/cancer-care/patient-education/common-medications-containing-aspirin-and-other-nonsteroidal-anti-inflammatory-drugs-nsaids))，以了解更多信息。

## 减肥药物

GLP-1 激动剂（如 Ozempic<sup>®</sup>）和 SGLT-2 抑制剂（如 Jardiance<sup>®</sup>）都属于减肥药物的例子。这类药物还可用于帮助控制糖尿病。

如果您正在服用任何减肥药物，请在手术前咨询负责为您做手术的医疗保健提供者应如何处理。在手术前，您可能需要停止服用，或遵循不同的饮食指示，或两者兼而有之。请遵循医疗保健提供者的指导说明。

## 前列腺活检前 2 天应完成的事项

### 停用非甾体抗炎药 (NSAID)

使用 NSAID（如布洛芬 (Advil<sup>®</sup> 和 Motrin<sup>®</sup>) 和萘普生 (Aleve<sup>®</sup>)）可能导致出血。请在手术前 2 天停用此类药物。如果您的医疗保健提供者为您提供了其他指导说明，请遵循相应说明。

如需了解更多信息，请阅读 *如何确定药物或补充剂中是否含有阿司匹林、其他 NSAID、维生素 E 或鱼油* ([www.mskcc.org/zh-hans/cancer-care/patient-education/common-medications-containing-aspirin-and-other-nonsteroidal-anti-inflammatory-drugs-nsaids](http://www.mskcc.org/zh-hans/cancer-care/patient-education/common-medications-containing-aspirin-and-other-nonsteroidal-anti-inflammatory-drugs-nsaids))。

## 前列腺活检前一天应完成的事项

活检前一天下午 2 点后，入院办公室的一名工作人员将致电联系您。如果活检安排在星期一，他们会在前一个星期五致电给您。如果您在晚上 7 点前未接到电话，请致电 212-639-5014。

工作人员将告知您到达医院进行活检的时间。他们还会提醒您接受手术的地点。将位于以下地点之一：

2 楼术前中心 (PSC)

约克大道 1275 号（东 67 大街与东 68 大街之间）

请乘 M 电梯至 2 楼

6 楼术前中心 (PSC)

约克大道 1275 号（东 67 大街和东 68 大街之间）

请乘坐 B 电梯到达 6 楼

约克大道 1133 号（东 61 大街与东 62 大街之间）

Josie Robertson 手术中心 (JRSC)

如果您的健康状况发生任何变化或您因任何原因需要取消活检，请致电您的外科医生。办公室通常在周一至周五上午 9 点至下午 5 点开放。下午 5 点以后，以及周末和节假日，请致电 212-639-2000。请接线员为您联系值班医生。

### 进食指导说明



医疗程序前的午夜（凌晨 12 点）后请停止进食。包括硬糖和口香糖。

如果医疗保健提供者告知您在午夜之前停止进食，请遵照其指示。有些人需要在医疗程序前禁食（不吃东西）更长时间。

## 前列腺活检当天需要做些什么

### 液体摄入指导说明

午夜（凌晨 12 点）至抵达时间前 2 小时，只能饮用以下所列的液体。请勿进食或饮用其他任何饮品。抵达时间前 2 小时停止饮用。

- 水。
- 透明的苹果汁、葡萄汁或蔓越莓汁。
- Gatorade 或 Powerade。
- 黑咖啡或清茶。可以添加糖。请勿添加任何其他东西。
  - 请勿添加任何含量任何类型的牛奶或奶精。包括植物奶和奶精。
  - 请勿添加蜂蜜。
  - 请勿添加风味糖浆。

如果您患有糖尿病，请注意这类饮料中的含糖量。如果摄入这类饮料的无糖、低糖或无添加糖版本，会更容易控制血糖水平。

在医疗程序前保持水分会有所帮助，因此如果口渴请饮用液体。请勿摄入超出所需的饮水量。医疗程序期间，您将接受静脉 (IV)

输液。



抵达时间前 2 小时停止饮用。包括水。

## 自行进行盐水灌肠

在活检当天早上，请使用生理盐水灌肠。请遵循包装盒上的指导说明。

## 服用抗生素

您需要服用抗生素以防止因活检发生感染。医疗保健提供者会告诉您应该服用哪种抗生素。他们还会给您开具下列其中一种抗生素的处方。

- 环丙沙星 (Cipro<sup>®</sup>) 500 mg (2 片)
  - 活检前 2 小时服用 1 片。
  - 12 小时后再服用 1 片。
- 头孢克肟 (Suprax<sup>®</sup>) 400 mg (1 片)
  - 活检前 2 小时服用 1 片。
- 头孢呋辛 (Ceftin<sup>®</sup>) 500 mg (2 片)
  - 活检前 2 小时服用 1 片。
  - 12 小时后再服用 1 片。
- 磺胺甲恶唑-甲氧苄啶 (Bactrim<sup>®</sup>) 500 mg (2 片)



- 活检前 2 小时服用 1 片。
- 12 小时后再服用 1 片。

## 静脉 (IV) 抗生素

您的医疗保健提供者可能会决定您需要 IV 抗生素，而非口服抗生素。如有需要，您将在住院期间通过手臂静脉给药。

## 注意事项

- 请勿穿戴任何金属物品。请取下所有首饰，包括身体穿孔。活检过程中使用的设备如果接触到金属，可能会导致灼伤。
- 请勿使用任何乳液、护肤霜、除臭剂、化妆品、粉扑、香水或古龙水。
- 请将贵重物品（如信用卡、首饰和支票簿）留在家中。
- 如果您平时戴隐形眼镜，请用镜框眼镜代替。手术期间配戴隐形眼镜可能会对眼睛造成伤害。别忘记携带您的隐形眼镜盒。

## 抵达医院后的预期情况

许多工作人员会要求您说出并拼写出您的姓名和出生日期。这是为了保障您的安全。姓名相同或相似的患者可能会在同一天接受手术。

您可能需要填写一份简短的调查问卷（如果您尚未通过患者门户网站 MyMSK 完成）。

我们将为您提供医院病号服、长袍和防滑袜，以供您在手术更衣时穿上。

## 为手术做准备

到了做手术的时间，您将需要取下眼镜、助听器、假牙、假体装置、假发和宗教用品。

您将被带入手术室。手术室团队有一名成员会帮助您上手术台。

活检的确切开始时间可能取决于安排在您之前的手术耗时。如果出现意外延误，护士会告知您。

活检将持续 20-30 分钟。

## 前列腺活检后应完成的事项

活检结束后，您需要在出院前排尿。

活检后有一些疼痛或不适是正常的，但大多数患者不会出现疼痛。如果您感觉到酸痛，可以服用对乙酰氨基酚 (Tylenol®)。如果对乙酰氨基酚没有帮助，请致电您的医生办公室。

活检后 3 天内，请尽量饮用平时双倍量的液体。这将有助于冲洗膀胱，预防感染，并尽量减少尿液中的血量。还有助于软化您的大便，而这将有助于防止您的直肠受到刺激。

## 填写您的恢复情况跟踪

我们希望了解您在离开医院后的情况。为了帮助我们为您提供照护，我们将向您的 MyMSK 账户发送一些问题。我们将在您手术后的 5 天内每天发送。这些问题被称为“恢复情况跟踪”。

请在每天午夜（凌晨 12:00）前完成恢复情况跟踪。您只需花费 2 至 3 分钟即可完成。您对这些问题的回答将有助于我们了解您的

感受和您的需求。

根据您的回答，我们可能会联系您，以便了解更多信息。有时，我们可能会请您致电您的外科医生办公室。如果您有任何问题，请随时联系您的外科医生办公室。

请阅读 *Common Questions About MSK's Recovery Tracker* ([www.mskcc.org/cancer-care/patient-education/mymsk-recovery-tracker](http://www.mskcc.org/cancer-care/patient-education/mymsk-recovery-tracker))，以了解更多信息。

## 活检的短期影响

### 排便

您可能会看到大便中带血。您的直肠也可能会有少量出血。这些症状可能在活检后立即发生，也可能在接下来几天排便时发生。

### 尿液

您可能会在活检后 1 至 2 周内观察到尿中带血。这种出血可能时有时无。

### 精液

活检后 12 周内，您的精液看起来可能会呈现铁锈色。这是因为其中可能含有少量血液。

## 活检后的活动

如果您在活检后 24 小时内离开 MSK 超过 2 小时，请告诉您的护士。如果活检后出现任何问题，您可能需要前往 MSK 的紧急护理中心 (UCC)。包括发烧或出血。

活检后 3 天内请勿发生性行为。

活检后 5 天内，请勿：

- 进行任何运动。
- 在健身房锻炼。
- 骑自行车。
- 举起任何重量超过 10 磅（4.5 公斤）的物体。

## 获取您的检查结果

您可以在活检后约 5-7 天拿到您的检查结果。您的医疗保健提供者将联系您并为您解释检查结果。您也可以申请一份结果副本。

## 何时电话联系您的医疗保健提供者

如果您出现以下情况，请立即致电您的医疗保健提供者：

- 发热  $\geq 101^{\circ}\text{F}$  ( $38.3^{\circ}\text{C}$ ) 。
- 直肠严重出血。
- 直肠出血，无法停止。
- 无法排尿。
- 尿液中出现鲜红色血液或大块的血块。
- 颤抖性寒战。
- 头晕。
- 任何其他问题、疑问或顾虑。

If you have questions or concerns, contact your healthcare provider. A member of your care team will answer Monday through Friday from 9 a.m. to 5 p.m. Outside those hours, you can leave a message or talk with another MSK provider. There is always a doctor or nurse on call. If you're not sure how to reach your healthcare provider, call 212-639-2000.

有关更多资源，请访问 [www.mskcc.org/pe](http://www.mskcc.org/pe)，在我们的虚拟图书馆中进行搜索。

---

About Your Prostate Biopsy With Ultrasound Under Anesthesia - Last updated on July 25, 2024

Memorial Sloan Kettering Cancer Center 拥有和保留所有权利