



患者及照护者教育

关于全盆腔脏器切除术和湿性结肠造口术

本指南将帮助您为在 MSK 接受全盆腔脏器切除术和湿性结肠造口术做好准备。它还有助于您了解在恢复期间的预期情况。

请使用该指南作为手术前几天的信息参考。手术当天时请随身携带本指南。您和您的医疗团队会在您了解更多关于恢复的信息时使用本资源。

关于全盆腔脏器切除术和湿性结肠造口术

在全盆腔脏器切除术中，将切除泌尿、胃肠和妇科系统的器官，并将做一个湿性结肠造口。您可能因为患有妇科、泌尿或胃肠道系统癌症而接受这种手术。

关于泌尿系统

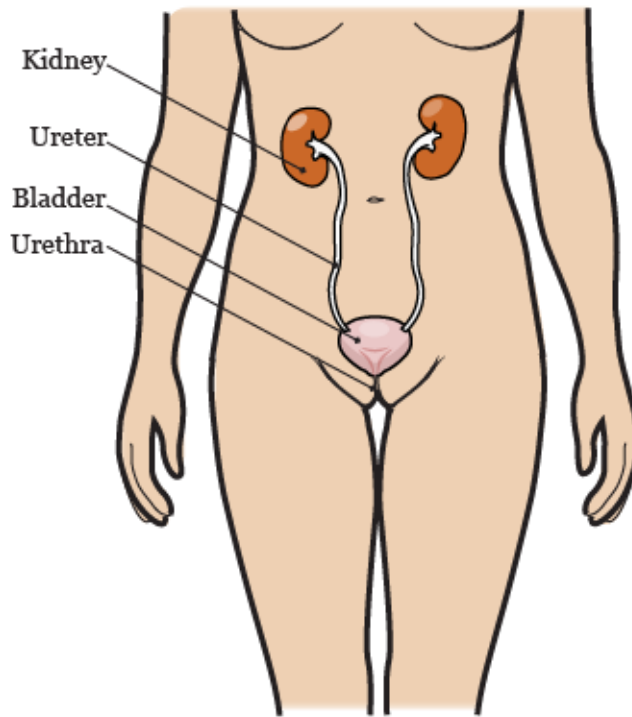


图 1. 泌尿系统

泌尿系统负责产生尿液并将其排出体外（见图 1）。

- 肾脏负责清除血液中的毒素并产生尿液。
- 输尿管是将尿液从肾脏输送到膀胱的管道。
- 膀胱负责储存尿液，直到您感到需要排尿为止。
- 尿道是在排尿时将尿液排出体外的管道。
 - 女性的尿道很短。位于阴道上方。
 - 男性的尿道更长。穿过前列腺和阴茎。

手术期间，将切除您的膀胱和尿道。这意味着您将需要新的部位让尿液排出体外 该部位将成为您造口的尿流改道组成部分。有关造口的更多信息，请阅读“关于湿性结肠造口”部分。

关于胃肠道系统

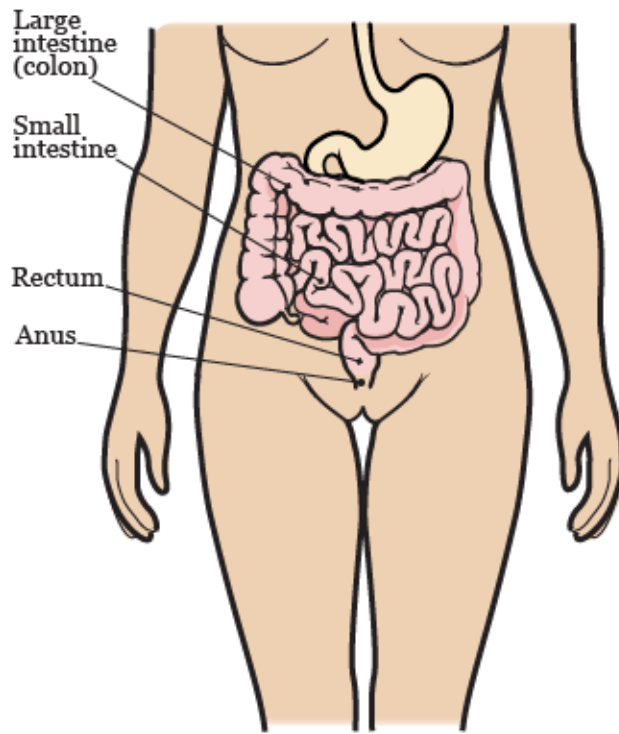


图 2. 胃肠道系统

胃肠道系统可以消化（分解）所摄入的食物，并清除体内的固体废物（见图 2）。该系统包括口腔、食管、胃、小肠、大肠（结肠）、直肠和肛门。

手术期间，部分结肠、直肠和肛门将被切除。这意味着您将需要新的部位让粪便排出体外。该部位将成为您造口的粪便改道组成部分。

关于妇科系统

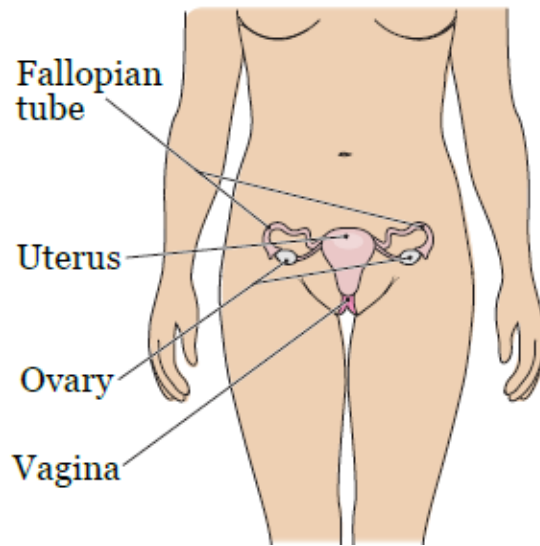


图 3. 妇科系统

妇科系统又称为生殖系统。包括卵巢、输卵管、子宫和阴道（见图 3）。

手术期间，卵巢、输卵管和子宫将被切除。这意味着您将无法生育。阴道的全部或部分也可能被切除。

如果要切除全部或部分阴道，医生会向您提供更多信息。对于某些患者而言，阴道可以作为手术的一部分进行重建。这称为阴道重建。

- 如果要进行阴道重建，您将与整形外科医生会面，讨论手术的这一部分。如果要进行阴道重建，整形外科医生会利用腹部或大腿内侧的肌肉和皮肤来造一个新的阴道腔。
- 如果不进行阴道重建，则阴道口将被闭合或用皮瓣覆盖。

如果您进行了阴道重建或会阴（两腿之间的区域）整形手术，则术后 6 到 8 周内都不能坐下。护士将帮助您找到舒适的体位。

术后阴道性交

如果手术过程中未切除阴道的任何部分，则术后痊愈后可以进行阴道性交。如果接受了阴道重建，当该区域愈合后，您或许可以进行阴道性

交。外科医生将向您提供更多信息。

如果您的阴道已被切除，且未进行阴道重建，则您将无法进行阴道性交。但请记住，性生活可以包括其他形式的亲密关系。请咨询外科医生您的阴蒂是否会被切除，以及阴道区域仍留有多少感觉。

您的医生和护士将与您讨论预期情况。例如，感觉可能与手术前有所不同。您将被转介到我们的女性性医学和女性健康项目，以便您可以与治疗师会面，讨论您的担忧。

关于湿性结肠造口

造口是指通过手术形成的开口。为了做造口，需要将一段肠道拉到腹部外侧。身体外的肠道部分被称为造口。

您将接受一种称为湿性结肠造口术的造口术。这将使粪便、气体和尿液从同一个开口排出体外（见图 4）。湿性结肠造口为永久性的。

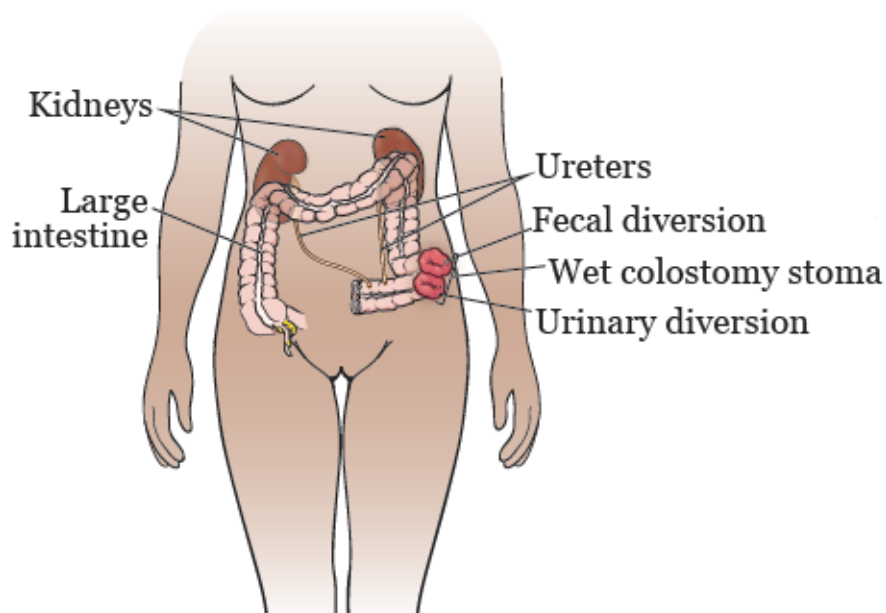


图 4. 湿性结肠造口

您不会感到造口出现任何疼痛或受压。造口内也感觉不到冷热。

关于医疗团队

手术前，您将与许多医生和护士见面。每一位医护人员都会向您介绍其在照护过程中扮演的角色，并回答您的问题。

- 您将与从事伤口、造口和失禁 (WOC) 护理的护士会面，这类护士专门负责为造口患者提供照护服务。WOC 护士将与您一起了解本资源中的信息。他们还会教您有关湿性结肠造口的知识和护理方法。
- 您可能还会与其他科室的外科医生会面，他们将与您的医生合作完成手术。
- 还可能会见心理医生，他们负责与接受全盆腔脏器切除术的患者一起合作。

提前写下您想到的问题可能会有所帮助。预约就诊时请携带这些问题。

全盆腔脏器切除术和湿性结肠造口术之前

本节信息将帮助您为手术做好准备。请在安排好手术后阅读该信息。随着手术的临近，请参考该信息。其中包含您应该如何做好准备的重要信息。

当您通读本节内容时，请写下希望向医疗保健提供者咨询的问题。

为您的手术做好准备

您和您的医疗团队将共同为手术做准备。即使您不确定，也请告知我们以下情况是否适用于您，以帮助我们保护您的安全。

- 我在使用抗凝剂（血液稀释剂药物），例如：
 - 阿司匹林
 - 肝素

- 华法林 (Jantoven[®]、Coumadin[®])
- 氯吡格雷 (波立维[®])
- 依诺肝素 (Lovenox[®])
- 达比加群 (泰毕全[®])
- 阿哌沙班 (艾乐妥[®])
- 利伐沙班 (拜瑞妥[®])
- 我在使用 SGLT2 抑制剂，例如：
 - 卡格列净 (Invokana[®])
 - 达格列净 (Farxiga[®])
 - 恩格列净 (Jardiance[®])
 - 埃格列净 (Steglatro[®])
- 我在使用任何处方药（包括贴剂和乳膏）。处方药是指只能凭医疗保健提供者开具处方才可获得的药物。
- 我在使用任何非处方药（包括贴剂和乳膏）。非处方药是指无需开具处方即可购买的药物。
- 我在摄入任何膳食补充剂，比如草药、维生素、矿物质、天然或家庭疗法。
- 我装有起搏器、自动植入式心脏复律除颤器 (AICD) 或其他心脏装置。
- 我患有睡眠呼吸暂停。
- 我既往使用麻醉药出现过问题。手术期间，会对您进行麻醉（使用药物使您入睡）。
- 我对某些特定药物或材料（包括胶乳）过敏。

以下是药物示例。还有其他药物。

请始终确保您的医疗保健提供者能够了解您正在使用的所有药物及补充剂。

- 我不愿意接受输血。
- 我饮酒。
- 我吸烟或使用电子吸烟设备（如 vape pen 或电子烟）。
- 我服用娱乐性毒品，例如大麻。

关于饮酒

向保健提供者诚实说明您的饮酒量，这很重要。这将有助于我们为您制定医疗照护计划。

如果您经常饮酒，您在手术过程中和手术后可能存在出现问题的风险。其中包括出血、感染、心脏问题和住院时间延长。

如果您定期饮酒并突然戒酒，可能导致癫痫发作、谵妄和死亡。如果我们了解到您有出现这些问题的风险，我们可以开具处方药物来帮助预防。

您可以在术前采取以下措施来防止出现问题。

- 向保健提供者诚实说明您的饮酒量
- 当您的手术计划得到确定之后，请尝试停止饮酒。如果您出现以下情况，请立即告知您的医疗保健提供者：
 - 头痛。
 - 感觉恶心（感觉想吐）。
 - 感觉比平时更焦虑（紧张或担忧）。
 - 无法入睡。

这些均为戒酒的早期征兆，可以进行治疗。

- 如果您无法停止饮酒，请告知您的医疗保健提供者。

- 如有关于饮酒和手术的疑问，您都可咨询您的医疗保健提供者。我们将一如既往地确保您所有医疗信息的保密性。

关于吸烟

如果您吸烟，接受手术时您可能会出现呼吸问题。即使在手术前仅停止吸烟几天，都会对您有帮助。

如果您吸烟，您的医疗保健提供者会将您转诊至我们的[烟草治疗项目](#)。您也可以致电 212-610-0507 与本项目取得联系。

关于睡眠呼吸暂停

睡眠呼吸暂停是一种常见的呼吸问题。如果您患有睡眠呼吸暂停症，您会在睡眠期间短时间内停止呼吸。最常见的类型是阻塞性睡眠呼吸暂停 (OSA)。OSA 患者在睡眠期间会发生气道完全阻塞。

OSA 可在术中和术后引起一些严重问题。请告知我们您是否患有或认为您可能患有睡眠呼吸暂停。如果您使用呼吸机（如持续性正压呼吸器 (CPAP)），请在手术当天随身携带。

MyMSK 使用须知

MyMSK (my.mskcc.org) 是 MSK 患者门户网站。您可以使用 MyMSK 发送和阅读您的医疗团队消息，查看您的检测结果，查看您的预约日期和时间等。您也可以邀请您的照护者创建他们自己的账户，以便他们查看您的医疗照护信息。

如果您没有 MyMSK 帐户，可以前往 my.mskcc.org 进行注册。您可以通过致电 646-227-2593 或您的医生办公室获得注册 ID。

请观看 *How to Enroll in MyMSK: Memorial Sloan Kettering's Patient Portal* (www.mskcc.org/cancer-care/patient-education/video/how-enroll-mymask-patient-portal)，以了解更多

信息。您也可以通过发送电子邮件至 mymask@mskcc.org 或致电 800-248-0593 联系 MyMSK 服务台。

手术后 **30** 天内 术前检查 (PST)

您将在手术前进行 PST 预约。您将从外科医生办公室收到预约日期、时间和地点的相关提醒。请访问 www.msk.org/parking 获取所有 MSK 地点的停车信息与指引。

您可以在术前检查预约 (PST) 当天进食和服用常规药物。

前去接受术前检查时，随身携带这些物品将对您有所帮助：

- 您服用的所有药物的清单，包括处方药、非处方药、贴片和药膏。
- 过去一年中在 MSK 以外进行的任何医学检查（如有）的结果。示例包括心脏负荷试验、超声心动图或颈动脉多普勒检查结果。
- 您的医疗保健提供者的名字和电话号码。

在 PST 预约期间，您将会见一位高级实践提供者 (APP)。他们会与 MSK 的麻醉科医生密切合作。在手术或医疗程序期间，这些经过专业培训的医生将为您施用麻醉药物。

您的 APP 会与您一起查看您的医疗和手术病史。您可能需要接受一些医学检查来安排您的照护事宜，例如：

- 心电图 (EKG)，用于检查您的心律。
- 胸部 x 线检查。
- 血液检查。

您的 APP 可能会建议您去会见其他医疗保健提供者。他们也会告知您

手术日早晨应该服用哪些药物。

确定您的照护者

照护者在您的医疗护理中扮演着重要的角色。在手术前，您和您的照护者将从您的医疗保健提供者处了解您将接受的手术相关信息。手术结束后，您的照护者会在您出院后将您安全送回家中。他们还会帮助您居家照顾自己。

照护者须知



照顾正在接受癌症治疗的患者需要肩负许多责任。我们提供相关资源和支持服务，以帮助您更好地应对。请访问 www.msk.org/caregivers 或阅读 *照护者指南* (www.mskcc.org/zh-hans/cancer-care/patient-education/guide-caregivers)，以了解更多信息。

填写医疗保健代理表格

如果您尚未填写医疗保健代理表格，我们建议您立即填写。如果您已经填写了一个或有任何其他预先指示，请将其带到您的下一次约会中。

医疗保健代理是一份法律文件。它说，如果你不能为自己沟通，谁会为你说话。这个人被称为您的医疗保健代理人。

- 要了解医疗保健代理和其他预先指示，请阅读 *癌症患者及其亲人的预立医疗照护计划* (www.mskcc.org/zh-hans/cancer-care/patient-education/advance-care-planning)。
- 要了解如何成为医疗保健代理，请阅读 *如何担任医疗护理代理人* (www.mskcc.org/zh-hans/cancer-care/patient-education/how-be-health-care-agent)。

如果您对填写医疗保健代理表格有疑问，请与您的护理团队成员交谈。

做呼吸和咳嗽练习

手术前练习深呼吸和咳嗽。您的医疗保健提供者将为您提供激励肺活量计，以帮助扩张您的肺部。如需了解更多信息，请阅读[如何使用诱发性肺量计](http://www.mskcc.org/zh-hans/cancer-care/patient-education/how-use-your-incentive-spirometer)(www.mskcc.org/zh-hans/cancer-care/patient-education/how-use-your-incentive-spirometer)。

进行体力活动

进行体力活动有助于您的身体达到最佳状态以迎接手术。此外，还可以使您恢复得更快、更容易。

尽量每天进行体力活动。任何使您心跳加快的运动（如散步、游泳或骑自行车）都是不错的选择。如果外面很冷，可以使用家里的楼梯，或者前往商场或购物中心。

遵循健康饮食

手术前，应遵循均衡健康的饮食。如果您需要饮食方面的帮助，请告知保健提供者安排您与营养师和营养学家会面。

购买 4% 葡萄糖酸氯己定 (CHG) 溶液抗菌皮肤清洁剂，如洗必泰®
4% CHG 溶液是一种皮肤清洁剂，使用后可持续 24 小时杀死细菌。手术前使用洗必泰淋浴将有助于降低术后感染风险。您可以在当地药店购买 4% CHG 溶液抗菌皮肤清洁剂，无需处方。

购买肠道准备用品

手术前您将需要进行肠道准备，以清理肠道。护士会告诉您需要哪些药物，以及如何从当地药房购买。

购买清流质

手术前您需要遵循清流质饮食。提前购买清流质非常重要。请阅读“遵循澄清液体饮食”章节，了解您可以饮用的清流质列表。

手术前 7 天

遵循医疗保健提供者关于服用阿司匹林的指示

阿司匹林可能会导致出血。如果您在服用阿司匹林或含有阿司匹林的药物，您可能需要在手术前 7 天调整剂量或停止服用。请遵循医疗保健提供者的指导说明。未得到医疗保健提供者的指示时，请勿随意停用阿司匹林。

如需了解更多信息，请阅读 *如何确定药物或补充剂中是否含有阿司匹林、其他 NSAID、维生素 E 或鱼油* (www.mskcc.org/zh-hans/cancer-care/patient-education/common-medications-containing-aspirin-and-other-nonsteroidal-anti-inflammatory-drugs-nsaids)。

停止服用维生素 E、复合维生素、草药和其他膳食补充剂

使用维生素 E、复合维生素、草药和其他膳食补充剂可能导致出血。请在手术前 7 天停用此类药物。如果您的医疗保健提供者为您提供了其他指导说明，请遵循相应说明。

如需了解更多信息，请阅读 *草药疗法和癌症治疗* (www.mskcc.org/zh-hans/cancer-care/patient-education/herbal-remedies-and-treatment)。

手术前 2 天

停用非甾体抗炎药 (NSAID)

使用 NSAID（如布洛芬 (Advil® 和 Motrin®) 和萘普生 (Aleve®)）可能导致出血。请在手术前 2 天停用此类药物。如果您的医疗保健提供者为您提供了其他指导说明，请遵循相应说明。

如需了解更多信息，请阅读 *如何确定药物或补充剂中是否含有阿司匹林、其他 NSAID、维生素 E 或鱼油* (www.mskcc.org/zh-hans/cancer-care/patient-education/common-medications-containing-aspirin-and-other-nonsteroidal-anti-inflammatory-drugs-nsaids)。

[hans/cancer-care/patient-education/common-medications-containing-aspirin-and-other-nonsteroidal-anti-inflammatory-drugs-nsaids](#))。

手术前 1 天

遵循清流质饮食

您需要在手术日前一天遵循清流质饮食。清流质饮食仅包括您能一眼看清至杯底的液体。相关示例请参考“清流质饮食”表格。

在遵循清流质饮食时：

- 在您清醒的情况下，每小时至少饮用 1 杯（8 盎司）清澈流质。
- 饮用不同类型的清流质。请勿只喝水、咖啡和茶。
- 请勿摄入无法一眼看清至杯底的任何液体，如牛奶或冰沙。
- 请不要饮用无糖液体，除非您患有糖尿病并且您的医疗团队成员告诉您可以饮用。
- 请勿食用固体食物。

如果患有糖尿病，应如何遵循清流质饮食

请询问管理您糖尿病的医疗保健提供者：

- 遵循清流质饮食时应采取什么措施。
- 如已服用治疗药物，是否需要改变胰岛素或其他糖尿病药物的剂量。
- 是否应该饮用无糖清流质。

请在遵循清流质饮食期间，经常检查血糖水平。如果您有任何问题，请咨询您的医疗保健提供者。

清流质饮食

| | 可以饮用 | 不可以饮用 |
|----|---|--|
| 汤类 | <ul style="list-style-type: none">● 清澈的浓汤、肉菜清汤和法式清汤。 | <ul style="list-style-type: none">● 任何含有食物块或调味品的食品。 |
| 甜品 | <ul style="list-style-type: none">● 果冻，比如 Jell-O®。● 各种口味的冰品。● 硬糖，如 Life Savers®、柠檬糖果和薄荷糖。 | <ul style="list-style-type: none">● 所有其他甜品。 |
| 饮品 | <ul style="list-style-type: none">● 透明的果汁（如柠檬水、苹果汁、蔓越莓汁和葡萄汁）。● 汽水（如姜汁汽水、七喜®、雪碧® 或苏打水）。● 运动饮料，如佳得乐® 和 Powerade®。● 黑咖啡或清茶（不含牛奶或奶精）。● 水，包括碳酸（气泡）水和加味水。● 透明营养饮料，如 Boost® Breeze、Ensure Clear™、Pedialyte® 和 Diabetishield®。 | <ul style="list-style-type: none">● 含果肉的果汁。● 果肉饮料 (Nectars)。● 冰沙或奶昔。● 牛奶、奶油和其他乳制品。● 坚果奶、植物奶、非乳制品奶油和其他乳制品替代品。● 含酒精的饮料。 |

开始肠道准备

请遵循医疗保健提供者的指导开始肠道准备。

每次排便后，将氧化锌软膏（如 Desitin®）涂抹在肛门周围的皮肤上。这有助于防止皮肤刺激。

留意手术时间

在手术前一天的下午 2 点后，工作人员将打电话给您。如果您的手术

安排在星期一，他们会在前一个星期五致电给您。如果您在晚上 7:00 前未接到电话，请致电 212-639-5014。

工作人员将告知您到达医院进行手术的时间。他们还会提醒您接受手术的地点。

地址为：

6 楼术前中心 (PSC)

约克大道 1275 号（东 67 大街与东 68 大街之间）

纽约，邮编 NY 10065

请乘 B 电梯至 6 楼。

请访问 www.msk.org/parking 获取所有 MSK 地点的停车信息与指引。

使用 **4% CHG** 溶液抗菌皮肤清洁剂进行淋浴，如洗必泰

在手术前一晚睡前，请使用 4% CHG 溶液抗菌皮肤清洁剂进行淋浴。

1. 使用常用的洗发水和护发素洗头。充分冲洗头部。
2. 使用常用的肥皂清洗面部和生殖器（腹股沟）区域。用温水冲洗身体。
3. 打开 4% CHG 溶液的瓶子。倒一些在您的手中或干净的毛巾上。
4. 请远离淋浴流。从颈部到足部，将 4% CHG 溶液轻轻揉搓到身体上。请勿将该溶液用在面部或生殖器区域。
5. 移回淋浴水流中将 4% CHG 溶液冲洗掉。使用温水。
6. 用干净的毛巾擦干身体。

淋浴后请勿使用任何乳液、护肤霜、除臭剂、化妆品、粉扑、香水或古

龙水。

进食指导说明



手术前的午夜（凌晨 12 点）后请停止进食。包括硬糖和口香糖。

如果医疗保健提供者告知您在午夜之前停止进食，请遵照其指示。有些人需要在手术前禁食（不吃东西）更长时间。

手术当天

液体摄入指导说明

午夜（凌晨 12 点）至抵达时间前 2 小时，只能饮用以下所列的液体。请勿进食或饮用其他任何饮品。抵达时间前 2 小时停止饮用。

- 水。
- 透明的苹果汁、葡萄汁或蔓越莓汁。
- Gatorade 或 Powerade。
- 黑咖啡或清茶。可以添加糖。请勿添加任何其他东西。
 - 请勿添加任何含量任何类型的牛奶或奶精。包括植物奶和奶精。
 - 请勿添加蜂蜜。
 - 请勿添加风味糖浆。

如果您患有糖尿病，请注意这类饮料中的含糖量。如果摄入这类饮料的无糖、低糖或无添加糖版本，会更容易控制血糖水平。

在手术前保持水分会有所帮助，因此如果口渴请饮用液体。请勿超出所需的饮水量。手术期间，您将接受静脉 (IV) 输液。



抵达时间前 2 小时停止饮用。包括水。

遵医嘱服药

您的医疗团队成员将告知您手术当天早晨应服用哪些药物。只在服药时喝一小口水。具体取决于您通常服用的药物，可能是全部、部分或者不是您平时在早上服用的药物。

使用 **4% CHG** 溶液抗菌皮肤清洁剂进行淋浴，如洗必泰

在前往医院前使用 4% CHG 溶液抗菌皮肤清洁剂进行淋浴。使用方法与前一晚相同。

淋浴后请勿使用任何乳液、护肤霜、除臭剂、化妆品、粉扑、香水或古龙水。

注意事项

- 穿着舒适宽松的衣服。
- 如果您平时戴隐形眼镜，请用镜框眼镜代替。手术期间配戴隐形眼镜可能会对眼睛造成伤害。
- 请勿穿戴任何金属物品。请取下所有首饰，包括身体穿孔。手术过程中使用的器械如果接触到金属，可能会导致灼伤。
- 请将贵重物品留在家中。
- 如果您正处于月经期，请使用卫生巾，而非卫生棉条。我们会为您提供一次性内衣，如有需要，我们还会提供一个垫子。

随身携带的物品

- 用于治疗睡眠呼吸暂停的呼吸机（例如 CPAP 机，如有的话）。
- 如果您有急救吸入器（如治疗哮喘的沙丁胺醇），请带上它。

- 诱发性肺量计（如果您有的话）。
- 医疗护理委托书和其他预立医疗指示（如果您已填写完成）。
- 手机和充电器。
- 只需要带小额现金用于购买小物件（例如报纸）。
- 个人物品收纳盒（如有）。个人物品的示例包括眼镜、助听器、假牙、假肢、假发和宗教物品。
- 您在家服用的药物清单。
- 本指南。您将使用本指南来学习如何在术后进行自我护理。

当您到达医院后

当您抵达医院后，请乘 B 电梯到达 6 楼。在 PSC 候诊室的服务台进行登记。

许多工作人员会要求您说出并拼写出您的姓名和出生日期。这是为了保障您的安全。因为姓名相同或相似的患者可能会与您同一天接受手术。

我们将为您提供医院病号服、长袍和防滑袜，以供您在手术更衣时穿上。

对于照护者、家庭和朋友



请阅读 *手术日家人和朋友须知* (www.mskcc.org/zh-hans/cancer-care/patient-education/information-family-and-friends-day-surgery)，以帮助您了解亲人在手术当天的预期情况。

与护士见面

您将在手术之前与您的护士见面。请将您在午夜（凌晨 12:00）之后服

用的任何药物的剂量及服用时间告知他们。请确保包括处方药、非处方药、贴片和药膏。

护士可能会在您的一根静脉中放置一根静脉注射 (IV) 管线，通常是您的手臂或手上的静脉。如果护士没有放置静脉注射管路，麻醉师可能会在手术室里进行此操作。

与麻醉师见面

在手术前，您将与麻醉师见面。他们将会：

- 与您一起查看您的病史。
- 询问您既往使用麻醉药是否曾出现过问题。包括恶心（感觉想吐）或疼痛。
- 和您谈论手术过程中的舒适度和安全性。
- 和您谈论您将接受哪种麻醉。
- 回答您提出的麻醉相关问题。

医生或麻醉师也可能会与您讨论将一根硬膜外导管（细软管）置入脊柱（背部）的问题。硬膜外导管是另一种在手术后给您止痛的方法。

为手术做好准备

到了做手术的时间，您将需要取下眼镜、助听器、假牙、假体装置、假发和宗教用品。

您将自己走进手术室，或者躺在担架上被工作人员抬入手术室。手术室团队有一名成员会帮助您上手术台。工作人员会在您的小腿上套上气压靴。它们可以缓慢充气或放气，促进您腿部的血液循环。

当您感觉舒适后，麻醉师会通过您的静脉注射管线为您施用麻醉药，让您入睡。在手术过程中和手术后，您还将通过静脉注射管线接受液体

输送。

手术期间

在您完全入睡后，您的医疗团队将从您的嘴部放置一根直至气道的呼吸管。这将有助于您呼吸。他们还将在您的膀胱中放置一根导尿管 (Foley)，用来在手术过程中引流尿液。

手术结束后，外科医生会使用缝线或缝合钉来缝合您的切口。他们可能还会在切口上使用 Steri-Strips™（薄手术胶带）或 Dermabond®（手术胶水）。他们会用绷带对切口进行包扎。

全盆腔脏器切除术和湿性结肠造口术之后

本章节内容将帮助您了解术后可能发生的情况。您将会了解如何从手术中安全恢复（在医院和在家中）。

当您通读本节内容时，请写下希望向医疗保健提供者咨询的问题。

在麻醉复苏室 (PACU) 里

手术后，您将在 PACU 内醒来。护士会追踪记录您的体温、脉搏、血压和氧气水平。您可能会通过位于鼻子下方的一根细管，或覆盖鼻子和嘴部的面罩来获得氧气。我们还会将压缩靴穿戴于您的小腿上。

止痛药

在 PACU 期间，您将接受硬膜外或 IV 止痛药。

- 如果您需要接受硬膜外止痛药，止痛药将通过硬膜外导管放入您的硬膜外腔。硬膜外腔是脊髓外的脊柱间隙。
- 如果您需要接受 IV 止痛药，止痛药将通过静脉注射导管输注到您的血液内。

您可以使用一个名为患者自控镇痛 (PCA) 装置的按钮来控制止痛药的施

用。阅读患者自控镇痛 (PCA) (www.mskcc.org/zh-hans/cancer-care/patient-education/patient-controlled-analgesia-pca), 以了解更多信息。

管路、引流管、尿袋和绷带

您的腹部将置有管路、引流管、尿袋和绷带 (见图 5)。

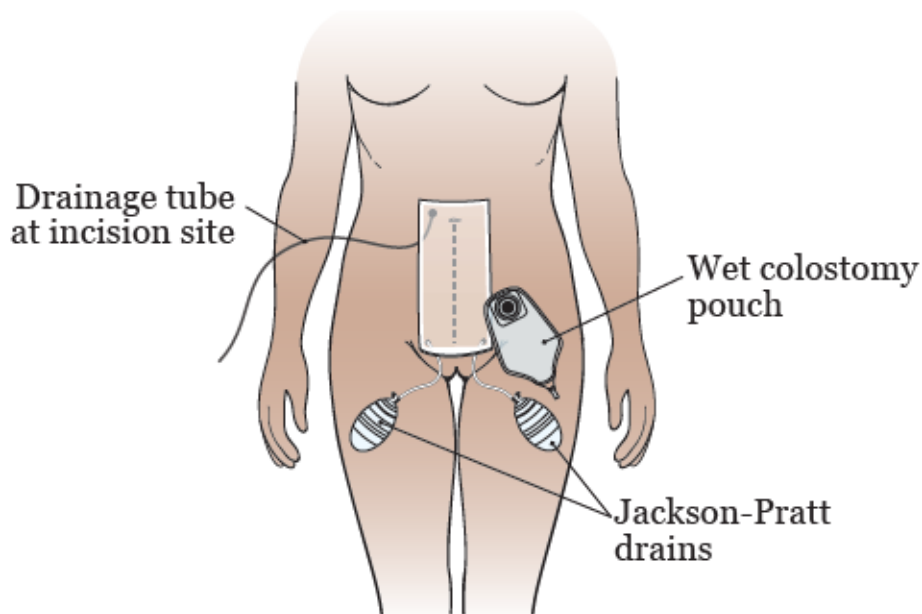


图 5. 手术后的引流管、尿袋和绷带

护士将向您提供有关具体管路和引流管的信息。其中可能包括：

- 覆盖切口的伤口 VAC。这是一种特殊敷料，可减轻切口所受的压力，从而帮助切口愈合。
- 切口附近的 Jackson-Pratt (JP) 引流管。这些引流管也用于排出切口附近产生的液体。当切口停止引流时，会将其取出。
- 湿性结肠造口上的造口袋。这类造口袋可收集您的粪便和尿液。您将使用特定类型的袋子，称为高排量袋。

如果您已经进行阴道重建，则您的大腿内侧也会缠有绷带和引流管。

医疗保健提供者为您更换造口袋时，您会看到多根导管从造口中穿出

(见图 6)。

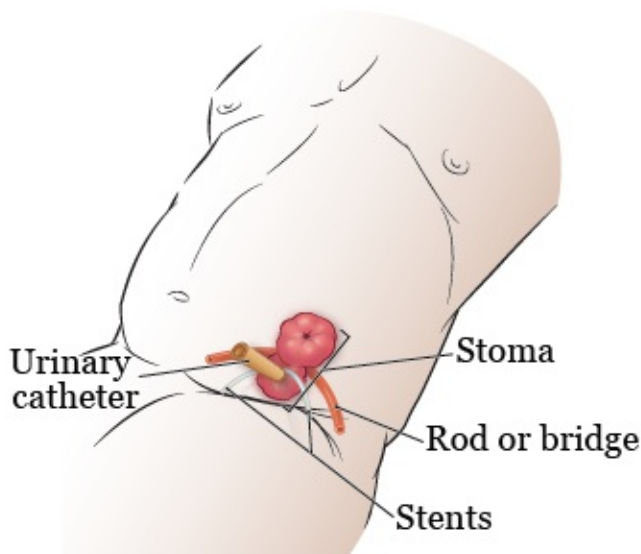


图 6. 造口内的导管

其中包括：

- 导尿管。导尿管可以将尿液从湿式结肠造口的尿液改道部分排出。
- 支架（引流管）。这些导管可将尿液从肾脏排出。
- 支撑造口的导管。这称为棒或桥。

转移到医院病房

大多数患者将在麻醉复苏室 (PACU) 过夜。结束 PACU 观察后，工作人员会将您带到医院病房。

在医院病房中

术后住院时间的长短取决于您的恢复情况。大多数患者在接受全盆腔脏器切除术后需住院 7 到 10 天。

您将在病房内与一名护士会面，他/她将负责在您住院期间为您提供照护。您的医疗团队将教您如何在术后恢复期间照顾自己。

如果您进行了阴道重建或会阴（两腿之间的区域）整形手术，则在 6 到

8 周内都不能坐下。您可以仰卧、侧卧或站立。护士将在这方面为您提供帮助。

管理疼痛

切口部位和腹部将出现疼痛。首先，您将通过硬膜外导管或静脉注射导管接受止痛药。您可以使用 PCA 装置来控制止痛药的施用。一旦能够进食，您将可以开始口服止痛药。

我们将经常询问您的疼痛情况，并根据需要给您用药。如果您的疼痛没有缓解，请告知医疗保健提供者。控制疼痛非常重要，这样您就可以使用诱发性肺量计并四处走动。控制疼痛将有助于您更快恢复。

您会在离开医院之前拿到止痛药处方。请向您的医疗保健提供者咨询可能出现的副作用。请问您应该何时开始转为使用非处方止痛药。

四处走动和散步

四处走动和散步将有助于降低发生血块和肺炎的风险。这还有助于您开始再次排气和排便。如有需要，您的护士、物理治疗师或职业治疗师将帮助您四处走动。

如需了解有关步行如何帮助恢复的更多信息，请阅读[关于术后行走的常见问题](http://www.mskcc.org/zh-hans/cancer-care/patient-education/frequently-asked-questions-about-walking-after-your-surgery) (www.mskcc.org/zh-hans/cancer-care/patient-education/frequently-asked-questions-about-walking-after-your-surgery)。

阅读 *寻求帮助！避免跌倒！* (www.mskcc.org/zh-hans/cancer-care/patient-education/call-dont-fall)，了解您在医院期间应该如何确保安全并防止跌倒。

锻炼肺部

锻炼肺部，使其充分扩张非常重要。这有助于预防肺炎。

- 在您清醒的情况下，每小时使用诱发性肺量计 10 次。请阅读 *如何使用诱发性肺量计* (www.mskcc.org/zh-hans/cancer-care/patient-education/how-use-your-incentive-spirometer)，以了解更多信息。
- 做咳嗽和深呼吸练习。您的医疗团队成员将教您如何进行这些练习。

饮食

术后 1-2 天内，您将无法饮食。然后您需要遵循清流质饮食。这之后，您将开始恢复日常饮食。

您的医生将为您提供术后需遵循的饮食指南。住院期间，您还将与营养师会面以查看这些指南。

选择高蛋白的均衡饮食有助于术后恢复。您的饮食中，应该每餐都有健康蛋白质来源，以及水果、蔬菜和全谷物。如需有关在饮食中增加热量和蛋白质的更多提示，请阅读 *癌症治疗期间的健康饮食* (www.mskcc.org/zh-hans/cancer-care/patient-education/eating-well-during-your-treatment)。

如果您对饮食有任何疑问，请咨询临床营养师。

淋浴

您的医生将告诉您什么时候可以进行淋浴。

引流管、管路和切口

大部分切口或引流管周围可能会有一些分泌物和压痛。术后几天内可能会有一定的出血。护士将告诉您什么是正常现象和预期情况。此外，他们还会帮助您开始学习如何护理引流管、管路和切口。

在接下来几天到几周内，引流管和管路将被移除。移除不会疼痛，也

不需要麻醉。如果您带着任何管路或引流管回家，护士会在您出院前教您如何进行护理。

如果您的切口带有缝合钉，可能会在出院前取出。如果您回家时切口内有缝合钉，将在术后第一次预约时将其取出。

造口和造口袋

湿性结肠造口将覆盖一个收集粪便和尿液的袋子（见图 7）。

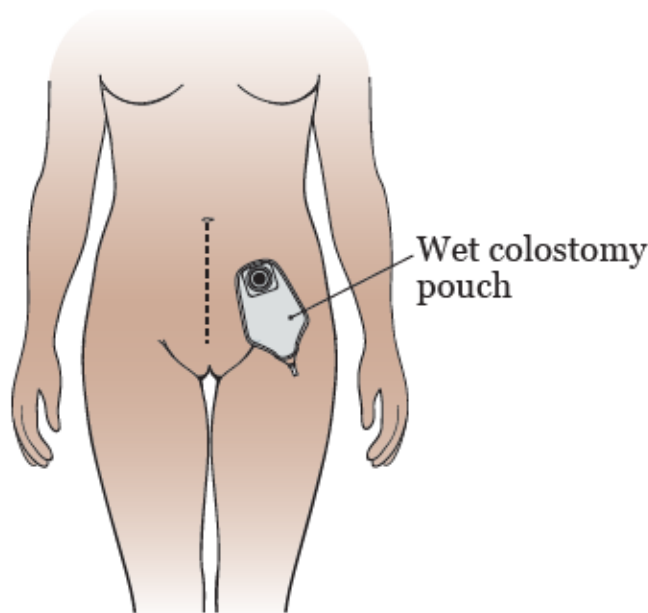


图 7. 湿性结肠造口袋

首先，将有导管从您的造口伸出。随着伤口愈合，这些导管将被移除。移除导管后，您的造口将有 2 个开口：一个用于排尿，另一个用于排便。

WOC 护士和其他护理人员会教您如何在恢复期间护理造口。这样他们在家中可以更好的帮助您。

有关湿性结肠造口的更多信息，请阅读资源[湿性结肠造口的术后护理 \(www.mskcc.org/zh-hans/cancer-care/patient-education/caring-your-wet-colostomy\)](http://www.mskcc.org/zh-hans/cancer-care/patient-education/caring-your-wet-colostomy)。

为出院作准备

您的病例管理员将安排一名家庭护理护士到您家中探视。家庭护理护士将帮助您护理切口、引流管和造口。

出院后第一个月，护士将向您提供所需的自我护理用品。第一个月之后，您可以从外部来源订购用品。您的病例管理员和 WOC 护士将向您提供更多信息。您还可以阅读 *湿性结肠造口的术后护理* (www.mskcc.org/zh-hans/cancer-care/patient-education/caring-your-wet-colostomy)。

出院

在您离开医院之前，您需要与您的医疗保健提供者一起查看您的切口情况。了解切口的状态将帮助您注意到随后的任何变化。

出院当天，您应计划在上午 11:00 左右离开医院。在您离开之前，您的医疗保健提供者将填写您的出院医嘱和处方。您还将获得书面出院指导。您的医疗保健提供者将与您一起回顾这些指导。

如果您已准备好出院，但您的接送人员还未抵达医院，您可以在患者过渡休息室等候。您的医疗团队成员将为您提供更多相关信息。

居家

回家时，您可能仍会置有管路和引流管。请询问您的护士或医生何时可以将其拔除。家庭护理护士会帮助您学习如何护理切口和湿性结肠造口。

阅读 *如何避免跌倒* (www.mskcc.org/zh-hans/cancer-care/patient-education/what-you-can-do-avoid-falling)，了解您可以采取哪些方法确保安全并防止跌倒（在家中以及来 MSK 访视期间）。

填写您的恢复情况跟踪

我们希望了解您在离开医院后的情况。为了帮助我们为您提供照护，我们将向您的 MyMSK 账户发送一些问题。我们将在您手术后 10 天内每天发送。这些问题被称为“恢复情况跟踪”。

请在每天午夜（凌晨 12:00）前完成恢复情况跟踪。您只需花费 2 至 3 分钟即可完成。您对这些问题的回答将有助于我们了解您的感受和您的需求。

根据您的回答，我们可能会联系您，以便了解更多信息。有时，我们可能会请您致电您的外科医生办公室。如果您有任何问题，请随时联系您的外科医生办公室。

如需了解更多信息，请阅读 *Common Questions About MSK's Recovery Tracker* (www.mskcc.org/cancer-care/patient-education/mymsk-recovery-tracker)。

管理疼痛

每个人经历疼痛或不适的时间各不相同。当您出院回家时，您可能仍感到一些疼痛，可能需要服用止痛药来缓解疼痛。有些患者切口周围的疼痛、发紧或肌肉疼痛会持续 6 个月或更长时间。这并不表示出现了问题。

请遵循该指南，帮助您居家管理疼痛。

- 请根据医嘱和需要服用止痛药。
- 如果为您开具的处方药不能帮助缓解疼痛，请致电您的医疗保健提供者。
- 服用处方止痛药期间，请勿驾驶车辆或饮酒。一些处方止痛药可能会使您感到困倦（非常困）。酒精会加重困倦。

- 随着切口逐渐愈合，您的疼痛会减轻，所需的止痛药也会减少。非处方止痛药将有助于缓解疼痛和不适。对乙酰氨基酚 (Tylenol®) 和布洛芬 (Advil 或 Motrin) 均为非处方止痛药。
 - 请按照您的医疗保健提供者的指示停用处方止痛药。
 - 请勿过量服用任何药物。请遵循标签上的说明或您的医疗保健提供者给您的指导说明。
 - 请阅读所服用的所有药物的说明标签。如果您服用对乙酰氨基酚，这一点将非常重要。对乙酰氨基酚是一种在很多非处方药和处方药中十分常见的成分。过量服用有伤肝脏。在未与您的医疗团队成员讨论的情况下，请勿使用超过一种含有对乙酰氨基酚的药物。
- 止痛药会有助于您恢复正常活动。服用足够的药物，帮助您提高活动和锻炼的舒适度。当您开始活动时，您的疼痛会稍有增加。
- 记录您服用止痛药的时间。服用后 30 至 45 分钟效果最佳。当疼痛出现后马上服用止痛药会比等待疼痛加重时再服用效果要好。

某些处方止痛药（如阿片类药物）可能会引起便秘。便秘是指排便比平时少、排便困难，或两者兼而有之。

切口的护理

每天至少更换一次绷带，或者如果因渗液绷带变湿可增大更换频率。如果绷带上出现超过少量的引流液，请联系您的医生办公室告知情况。

当切口不再出现引流液时，您可以停止使用绷带。

如果您的切口上贴有 Steri-Strips 或 Dermabond，它们会自行松动、脱落或剥落。如果 10 天后它们仍未脱落，您可以自行将其取下。

切口下方的皮肤感觉麻木是正常的。这是因为部分神经已被切断。随着时间的推移，麻木会逐渐消失。

如果出现下述情况，请致电联系您的医疗保健提供者办公室：

- 切口部位周围发红较为严重或发红加重。
- 切口周围皮肤比平时温度高。
- 切口部位周围开始出现肿胀或变得更肿。
- 引流液看起来像脓液（稠厚和乳状）。
- 切口有异味。

饮食

请遵循医生或临床营养师为您提供的饮食指南。您还可以阅读 *湿性结肠造口的术后护理* (www.mskcc.org/zh-hans/cancer-care/patient-education/caring-your-wet-colostomy)。

如果您对饮食有任何疑问，请咨询临床营养师。

驾驶

您的医生将告知您何时可以重新开始驾驶。当服用可能会让您昏昏欲睡的止痛药后，请勿驾驶。

体力活动和运动

进行低强度有氧运动，如散步或爬楼梯，可帮助您恢复体力并感觉好转。逐渐增加散步的距离。缓慢爬楼梯，根据需要休息或停止。

术后 2 到 3 个月内，请勿进行任何高强度运动（如跑步）。术后 2 到 3 个月内，请勿举起重量超过 10 磅（4.5 千克）的物体。在开始做高强度运动或提重物之前，请先与医生进行沟通。

性生活

在重新开始性生活之前，请咨询医生。请询问医生您何时可以开始性生活，以及可进行哪些类型的性生活。这取决于您所接受的特定手术类型，例如您是否已经进行阴道重建手术。

- 在医生告诉您可以之前，请勿在阴道或重建阴道内置入任何物品。
- 请勿将您的造口用于性生活。
- 在开始任何性生活之前，请检查您的造口袋系统是否牢固，是否没有异味。此外，您可能还想清空造口袋。

某些造口患者倾向于在性生活期间用布带或绑带、衬衫或内衣盖住自己的造口袋。您可以购买现成的造口袋护套或内衣来帮助覆盖造口袋系统。

性健康和亲密关系是康复的重要组成部分。如果您阴道干涩、疼痛或有其他问题，请向我们的[女性性医学和女性健康项目](#)人员咨询。如需联系该计划，请致电 646-888-5076。

情感支持

全盆腔脏器切除术会改变您的身体。您可能需要一段时间来适应这些变化。您可能会感到害怕、愤怒、尴尬或担心。您可能会对手术将如何影响您的生活和性行为产生疑问或恐惧。这些感受都是正常的，大多数人都会有。

每个人都有自己的适应方式。有些人需要几个月时间来适应改变后的身体形象。其他人则可能需要更长时间。随着时间推移，您应该会变得更强壮，对护理造口袋也会更有自信。

我们设有很多资源为您提供帮助。医生和护士将会解答您的问题。我们还设有社工、心理医生、精神科医生和 WOC 护士，他们曾帮助许多

人渡过难关。我们还安排了神职人员提供精神支持。

您可以选择一对一咨询，也可以参加我们的在线或面对面支持小组。MSK 面向造口患者设有实时的在线支持小组。如需了解更多信息，请访问 www.mskcc.org/vp 或发送电子邮件至 virtualprograms@mskcc.org。您也可以加入所在社区的支持小组。

每一种新情况都需要时间来适应。我们将随时帮助您渡过难关。

何时电话联系您的医疗保健提供者

如果您出现以下情况，请致电您的医疗保健提供者：

- 发热 ≥ 100.5 °F (38 °C)。
- 使用止痛药后疼痛没有缓解。
- 切口有发红、引流液、肿胀或异味。
- 阴道出血或分泌物有异味。
- 没有尿液排入造口袋。
- 粪便排入造口袋。
- 任何疑问或担忧。

联系信息

周一至周五上午 9:00 至下午 5:00，请致电医疗保健提供者办公室。

下午 5:00 后或在周末和节假日，请致电 212-639-2000。请求值班工作人员帮您联系您的医疗保健提供者。

支持服务

本章节包含支持服务清单。这将有助于您为手术做好准备并在术后恢复。

当您通读本节内容时，请写下希望向医疗保健提供者咨询的问题。

造口和妇科癌症支持服务

在线造口支持小组

请访问 www.msk.org/event/ostomy-support-group 了解信息或注册。

美国联合造口协会 (UOAA)

800-826-0826

www.ostomy.org

志愿者团体，负责为已经或将要接受肠道或尿路改道的患者提供支持。

妇女癌症网络：妇科癌症基金会 (GCF)

312-578-1439

www.wcn.org

提供教育并支持妇科癌症研究的非营利组织。

伤口、造口、失禁护士协会

888-224-WOCN (888-224-9626)

www.wocn.org

该机构为专业化的照护协会。护理人员接受过护理伤口、造口和失禁患者的特殊培训。

MSK 支持服务

入院处

212-639-7606

如果您对住院有任何疑问，包括要求提供私人病房，请致电联系我们。

麻醉科

212-639-6840

如果您对**麻醉**有任何疑问，请致电联系我们。

献血室

212-639-7643

如果您有兴趣**捐献血液或血小板**，请致电了解相关信息。

Bobst 国际中心

332-699-7968

我们欢迎世界各地的患者，同时**提供众多服务**来为您提供帮助。如果您是一名国际患者，请致电我们来帮助安排您的医疗照护。

咨询中心

www.msk.org/counseling

646-888-0200

许多人发现咨询服务很有帮助。我们的咨询中心为个人、夫妇、家庭和团体提供咨询服务。如果您感到焦虑或抑郁，我们也可以为您开具一些药物以提供帮助。请向您的医疗团队成员请求转诊，或致电上述电话号码以进行预约。

食品援助项目

646-888-8055

我们为癌症治疗期间有需要的人士提供食物。请咨询您的医疗团队成员，或致电上述电话号码以了解更多信息。

综合医学服务

www.msk.org/integrativemedicine

我们的综合医学服务为您提供多种服务来补充传统医疗照护。例如，我们提供音乐疗法、心智/身体疗法、舞蹈和运动疗法、瑜伽和触摸疗法。请致电 646-449-1010 预约上述服务。

您还可以预约咨询综合医学服务部的医疗保健提供者。他们将与您一起制定计划，以打造健康的生活方式并管理副作用。请致电 646-608-8550 预约咨询。

MSK 图书馆

library.mskcc.org

212-639-7439

您可以访问我们的图书馆网站或致电咨询图书馆工作人员。他们可以帮助您找到更多关于某种类型的癌症的信息。此外，您还可以访问图书馆的《[患者和医疗保健消费者教育指南](#)》。

营养服务

www.msk.org/nutrition

212-639-7312

通过我们的营养服务，您可以向我们的临床营养师进行营养相关咨询。您的临床营养师将与您讨论您的饮食习惯。他们还将给出治疗期间和治疗之后的饮食建议。请向您的医疗团队成员请求转诊，或致电上述电话号码以进行预约。

患者和社区教育

www.msk.org/pe

请访问我们的患者和社区教育网站，搜索教育资源、视频和在线项目。

患者账单计费

646-227-3378

如果您对保险公司预授权有任何问题，可致电询问。预授权也称为预批准。

患者代表办公室

212-639-7202

如果您有关于医疗护理委托书的任何问题，或者对您的医疗照护有任何疑问，请致电患者代表办公室。

围手术期的护士联络

212-639-5935

如果您对手术期间 MSK 披露的任何信息有任何疑问，请致电联系我们。

私人护士和陪护

917-862-6373

您可以申请私人护士或陪护在医院和家中照顾您。请致电以了解更多信息。

康复服务

www.msk.org/rehabilitation

癌症和癌症治疗会导致您的身体感到虚弱、僵硬或紧绷。某些情况下会引发淋巴水肿（肿胀）。我们的理疗医生（康复医学医生）、职业治疗师 (OT) 和物理治疗师 (PT) 可帮助您恢复正常活动。

- 康复医学医生负责诊断和治疗影响您运动和活动的相关问题。他们可以设计并帮助协调您的康复治疗方案，无论是在 MSK 还是在离家更近的地方均可。请致电 646-888-1929 联系康复医学（物理康复科）以了解更多信息。
- 如果您无法进行日常活动，职业治疗师可以为您提供帮助。例如，他们可以推荐一些工具来帮助简化日常工作。物理治疗师可以教您锻炼身体，帮助您增强力量和灵活性。请致电 646-888-1900 联系康复治疗以了解更多信息。

癌症治疗后的生活资源 (RLAC) 项目

646-888-8106

在 MSK，我们会在治疗结束后持续为您提供医疗照护。RLAC 项目专为已经完成治疗的患者及其家属设计。

此项目可提供多项服务。我们提供与完成治疗后的生活相关的研讨会、讲习班、支持小组和咨询服务。还提供有关保险和就业问题的帮助。

性健康项目

癌症和癌症治疗可能会影响您的性健康、生育能力或两者兼有。MSK 的性健康项目可在治疗前、治疗期间或治疗后为您提供帮助。

- 我们的[女性性医学和女性健康项目](#)可以为您提供性健康问题相关帮助，比如过早绝经或生育问题。请向您的 MSK 医疗团队成员咨询转诊事宜，或致电 646-888-5076 了解更多信息。
- 我们的[男性性医学和生殖医学项目](#)可以为您提供性健康相关问题的帮助，比如勃起功能障碍 (ED)。请向您的医疗团队成员咨询转介事宜，或致电 646-888-6024 了解更多信息。

社会工作

www.msk.org/socialwork

212-639-7020

社会工作者可帮助患者、其家庭和朋友处理癌症患者常遇到的问题。他们可在整个治疗过程中为您提供个人咨询和支持小组服务。他们可以帮助您与孩子和其他家庭成员进行沟通。

我们的社工还可以帮助您转诊至社区机构和相关项目。如果您在支付账单方面遇到困难，他们也可以为您提供财务资源方面的信息。请致电上述电话号码以了解更多信息。

精神照护

212-639-5982

我们的牧师（宗教信仰咨询师）可以倾听、帮助支持家庭成员和祈祷。他们可以帮您联系社区神职人员或信仰团体，或者作为您的同伴，为您带来精神上的慰藉。任何人都可以请求获得**精神支持**。您不必有宗教信仰（与某宗教有关）。

MSK 的多信仰教堂位于 Memorial Hospital 的大厅附近。每天 24 小时开放。如果您有紧急情况，请致电 212-639-2000，联系值班牧师。

烟草治疗项目

www.msk.org/tobacco

212-610-0507

如果您想戒烟，MSK 的专家可以为您提供帮助。请致电以了解更多信息。

线上项目

www.msk.org/vp

我们可以为患者和照护者提供在线教育和支持。这些均为现场直播会议，您可以发表言论或者仅收听。您可以了解您的诊断、治疗期间的预期情况以及如何为癌症护理做好准备。

会议全程保密且免费，并由相关领域专家主持开展。请访问我们的网站以获取有关线上项目的更多信息，或进行注册。

外部支持服务

Access-A-Ride

web.mta.info/nyct/paratran/guide.htm

877-337-2017

在纽约市，MTA 为无法乘坐公共汽车或地铁的残疾人提供共享的乘

车、上门服务。

Air Charity Network

www.aircharitynetwork.org

877-621-7177

提供往返治疗中心的交通。

美国癌症协会 (ACS)

www.cancer.org

800-ACS-2345 (800-227-2345)

提供各种信息和服务，包括 Hope Lodge，Hope Lodge 是为患者和照护者在癌症治疗期间提供免费的住所。

癌症和工作

www.cancerandcareers.org

646-929-8032

为有工作的癌症患者提供的教育、工具和活动资源。

癌症照护

www.cancercare.org

800-813-4673

第七大道 275 号（西 25 和 26 大街之间）

纽约，邮编 NY 10001

提供咨询、支持小组、教育研讨会、刊物和财政援助。

癌症支持社区

www.cancersupportcommunity.org

为癌症患者提供支持和教育。

看护者行动网络

www.caregiveraction.org

800-896-3650

为照顾患有慢性疾病或残疾的亲人的人提供教育和支持。

企业天使网络

www.corpangelnetwork.org

866-328-1313

使用公司专机上的空座位，为患者提供免费的全国治疗交通。

Good Days

www.mygooddays.org

877-968-7233

为治疗期间的保险分摊费用提供经济援助。患者必须有医疗保险，符合收入标准，并有开具了处方的药物（需为 Good Day 处方集涵盖的药物）。

HealthWell 基金会

www.healthwellfoundation.org

800-675-8416

提供财政援助，以支付保险分摊费用、医保费和某些药物和治疗的免赔额。

Joe' s House

www.joeshouse.org

877-563-7468

为癌症患者及其家属提供治疗中心附近住所的清单。

LGBT 癌症项目

www.lgbtcancer.com

为 LGBT 社区提供支持和倡导，包括在线支持小组和 LGBT 友好型临床

试验数据库。

LIVESTRONG Fertility

www.livestrong.org/we-can-help/fertility-services

855-744-7777

为癌症患者和幸存者提供生殖信息和支持（通常这些患者和幸存者的药物治疗会给他们带来不孕不育的相关风险）。

Look Good Feel Better 项目

www.lookgoodfeelbetter.org

800-395-LOOK (800-395-5665)

该项目提供研讨会，让您了解您可以做的事情，帮助您改善您对自己外表的看法。如需了解更多信息或报名参加研讨会，请拨打上述号码或访问项目网站。

美国国家癌症研究所

www.cancer.gov

800-4-CANCER (800-422-6237)

国家 LGBT 癌症网络

www.cancer-network.org

为 LGBT 癌症幸存者和有风险的人提供教育、培训和宣传。

Needy Meds

www.needymeds.org

提供专利药和仿制药的患者援助项目的清单。

NYRx

www.health.ny.gov/health_care/medicaid/program/pharmacy.htm

向纽约州公共部门雇主中满足要求的雇员和退休人员提供处方药物福

利。

患者保险网络 (PAN) 基金会

www.panfoundation.org

866-316-7263

为有保险的患者提供保险分摊费用相关的协助。

患者权益基金会

www.patientadvocate.org

800-532-5274

提供获得医疗照护、财政援助、保险援助、工作留用援助的机会，以及获得国家保险不足资源目录的机会。

专业处方建议

www.pparx.org

888-477-2669

帮助无法获得处方药医保赔付但满足要求的患者获得免费或低价药物。

Red Door 社区（前称 Gilda's Club）

www.reddoorcommunity.org

212-647-9700

在这里，癌症患者可以通过网络、研讨会、讲座和社交活动找到社会和情感支持。

RxHope

www.rxhope.com

877-267-0517

提供援助，帮助人们获得他们难以负担的药物。

Triage Cancer

为癌症患者及其照护者提供法律、医疗和财务信息与资源。

教育资源

本节列有本指南中提到的教育资源。这有助于您为手术做好准备并在术后恢复。

当您阅读这些资源时，请写下希望向您的医疗保健提供者咨询的问题。

- *Common Questions About MSK's Recovery Tracker* (www.mskcc.org/cancer-care/patient-education/mymsk-recovery-tracker)
- *湿性结肠造口的术后护理* (www.mskcc.org/zh-hans/cancer-care/patient-education/caring-your-wet-colostomy)
-
- *寻求帮助！避免跌倒！* (www.mskcc.org/zh-hans/cancer-care/patient-education/call-dont-fall)
- *如何确定药物或补充剂中是否含有阿司匹林、其他 NSAID、维生素 E 或鱼油* (www.mskcc.org/zh-hans/cancer-care/patient-education/common-medications-containing-aspirin-and-other-nonsteroidal-anti-inflammatory-drugs-nsaids)
- *癌症治疗期间的健康饮食* (www.mskcc.org/zh-hans/cancer-care/patient-education/eating-well-during-your-treatment)
- *草药疗法和癌症治疗* (www.mskcc.org/zh-hans/cancer-care/patient-education/herbal-remedies-and-treatment)
- *如何使用诱发性肺量计* (www.mskcc.org/zh-hans/cancer-care/patient-education/how-use-your-incentive-spirometer)

- 手术日家人和朋友须知 (www.mskcc.org/zh-hans/cancer-care/patient-education/information-family-and-friends-day-surgery)
- 患者自控镇痛 (PCA) (www.mskcc.org/zh-hans/cancer-care/patient-education/patient-controlled-analgesia-pca)
- 如何避免跌倒 (www.mskcc.org/zh-hans/cancer-care/patient-education/what-you-can-do-avoid-falling)

If you have questions or concerns, contact your healthcare provider. A member of your care team will answer Monday through Friday from 9 a.m. to 5 p.m. Outside those hours, you can leave a message or talk with another MSK provider. There is always a doctor or nurse on call. If you're not sure how to reach your healthcare provider, call 212-639-2000.

有关更多资源，请访问 www.mskcc.org/pe，在我们的虚拟图书馆中进行搜索。

About Your Total Pelvic Exenteration Surgery and Wet Colostomy - Last updated on June 5, 2024

Memorial Sloan Kettering Cancer Center 拥有和保留所有权利