



患者及照护者教育

关于麻醉状态下经会阴前列腺超声活检

本信息将帮助您为麻醉状态下（手术期间使用药物使您入睡）经会阴超声前列腺活检做好准备。它还能帮您了解活检后的预期情况。

您的麻醉状态下经会阴前列腺超声活检安排如下：日期： _____
手术医生： _____（医疗保健提供者）。

关于前列腺

前列腺是一个小而紧实的腺体，约有核桃大小。它与人体其他腺体共同发挥功能产生精液。

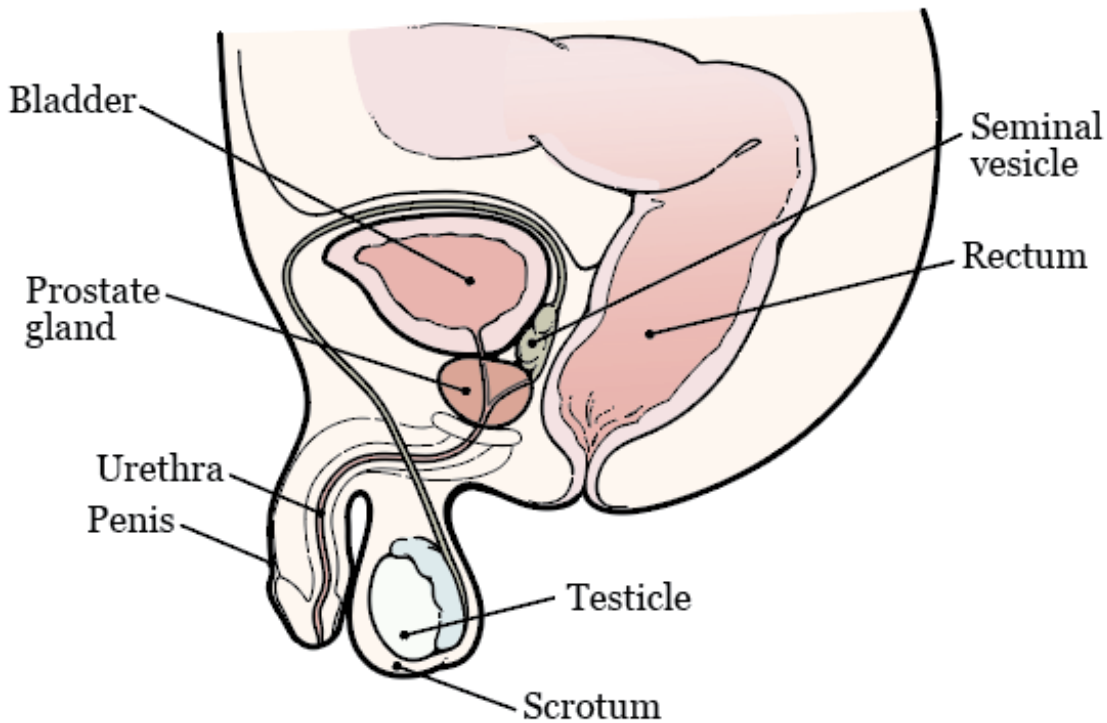


图 1. 前列腺及周围器官

前列腺位于直肠前方，膀胱下方（见图 1）。它围绕着尿道，即将尿液从膀胱排出的管

道。

关于前列腺手术

前列腺活检是一种从前列腺中采集小块组织的手术。医疗保健提供者将使用细针采集组织。他们会将针头穿过阴囊和肛门之间的区域刺入前列腺。这个区域称为会阴。

而超声是一种使用声波拍摄身体内部图像的影像扫描。医疗保健提供者将在活检期间借助超声影像。这将帮助他们从前列腺的特定部位采集组织。

活检结束后，医疗保健提供者会将组织碎片送至 MSK 病理医生处。病理医生将使用显微镜检查组织中是否有异常细胞。

为前列腺活检做好准备

与您的医疗保健提供者进行讨论

如果您有下述情况，请告知您的医疗保健提供者：

- 服用抗凝剂（血液稀释剂）。这类药物可以影响血液凝固的方式。
- 服用如泼尼松等类固醇 (Deltasone®)。类固醇是一种有助于消除炎症（肿胀）的药物。
- 使用任何其他处方药或非处方药（包括贴剂和乳膏）。
- 服用任何膳食补充剂（如维生素 E、多种维生素、草药或家庭疗法）。

购买用品

请在活检前购买以下用品。

- 1 剂盐水灌肠剂（如 Fleet® 盐水灌肠剂）您可以在当地的药房买到（无需处方）。
- 您的医疗保健提供者可能会将坦索罗辛 (Flomax®) 0.4 毫克 (mg) 片剂的处方寄送至您的药房。请在安排活检前至少 2 天领取此药。

安排人接您回家

疗程后请务必确保有一名负责的照护者接您回家。负责的照护者必须能够帮助您安全回到家中。如果他们有任何问题，应能够联系您的医疗团队。请务必在疗程开始前将此事安排好。

如果没有负责的照护者接您回家，您可以致电以下服务机构。他们会安排人送您回家。此项服务需要付费，并且您需要提供交通工具。您可以乘坐出租车或使用汽车服务，但必须保证有一个负责的照护者陪同。

纽约的服务机构

VNS 健康：888-735-8913

Caring People：877-227-4649

新泽西的服务机构

Caring People：877-227-4649

前列腺活检前 7 天

请遵循医疗保健提供者的指示服药

您可能需要在活检前停用某些药物。其中包括抗凝剂、阿司匹林、含阿司匹林的药物、复合维生素和维生素 E 等。您需要与您的医疗保健提供者讨论停用哪些药物对您是安全的。请遵循他们的指示操作。

有关含有阿司匹林和维生素 E 药物的信息，请阅读 [如何确定药物或补充剂中是否含有阿司匹林、其他 NSAID、维生素 E 或鱼油 \(www.mskcc.org/zh-hans/cancer-care/patient-education/common-medications-containing-aspirin-and-other-nonsteroidal-anti-inflammatory-drugs-nsaids\)](http://www.mskcc.org/zh-hans/cancer-care/patient-education/common-medications-containing-aspirin-and-other-nonsteroidal-anti-inflammatory-drugs-nsaids)。

前列腺活检前 4 天

开始服用 Flomax®

您的医疗保健提供者可能会将坦索罗辛 (Flomax) 0.4 毫克 (mg) 片剂的处方寄送至您的药房。这种药物可以让您在活检后更容易排尿。您将在活检前 4 天开始服用 Flomax。总共服用 14 天 (2 周)。

前列腺活检前 2 天

停用非甾体抗炎药 (NSAID)

使用 NSAID (如布洛芬 (Advil® 和 Motrin®) 和萘普生 (Aleve®)) 可能导致出血。请在手术前 2 天停用此类药物。如果您的医疗保健提供者为您提供了其他指导说明，请遵循相应说明。

如需了解更多信息，请阅读 [如何确定药物或补充剂中是否含有阿司匹林、其他 NSAID、维](http://www.mskcc.org/zh-hans/cancer-care/patient-education/common-medications-containing-aspirin-and-other-nonsteroidal-anti-inflammatory-drugs-nsaids)

生素 E 或鱼油 (www.mskcc.org/zh-hans/cancer-care/patient-education/common-medications-containing-aspirin-and-other-nonsteroidal-anti-inflammatory-drugs-nsaids)。

前列腺活检前 1 天

活检前一天下午 2 点后，入院办公室的一名工作人员将致电联系您。如果活检安排在星期一，他们会在前一个星期五致电给您。如果您在晚上 7 点前未接到电话，请致电 212-639-5014。

工作人员将告知您到达医院进行活检的时间。他们还会提醒您接受手术的地点。

如果您的健康状况发生任何变化或您因任何原因需要取消活检，请致电您的外科医生。办公室通常在周一至周五上午 9 点至下午 5 点开放。下午 5 点以后，以及周末和节假日，请致电 212-639-2000。请接线员为您联系值班医生。

进食指导说明



手术前的午夜（凌晨 12 点）后请停止进食。包括硬糖和口香糖。

如果医疗保健提供者告知您在午夜之前停止进食，请遵照其指示。有些人需要在手术前禁食（不吃东西）更长时间。

前列腺活检当天

液体摄入指导说明

午夜（凌晨 12 点）至抵达时间前 2 小时，只能饮用以下所列的液体。请勿进食或饮用其他任何饮品。抵达时间前 2 小时停止饮用。

- 水。
- 透明的苹果汁、葡萄汁或蔓越莓汁。
- Gatorade 或 Powerade。
- 黑咖啡或清茶。可以添加糖。请勿添加任何其他东西。
 - 请勿添加任何含量任何类型的牛奶或奶精。包括植物奶和奶精。
 - 请勿添加蜂蜜。

- 请勿添加风味糖浆。

如果您患有糖尿病，请注意这类饮料中的含糖量。如果摄入这类饮料的无糖、低糖或无添加糖版本，会更容易控制血糖水平。

在手术前保持水分会有所帮助，因此如果口渴请饮用液体。请勿超出所需的饮水量。手术期间，您将接受静脉 (IV) 输液。



抵达时间前 2 小时停止饮用。包括水。

自行进行盐水灌肠

在活检前 2 小时用生理盐水进行一次灌肠。请遵循包装盒上的指导说明。

静脉 (IV) 抗生素

您的医疗保健提供者可能会决定您需要 IV 抗生素，而非口服抗生素。如有需要，您将在住院期间通过手臂静脉接受 IV 给药。

在您出门进行活检之前

- 请勿穿戴任何金属物品。请取下所有首饰，包括身体穿孔。活检过程中使用的设备如果接触到金属，可能会导致灼伤。
- 请勿使用任何乳液、护肤霜、除臭剂、化妆品、粉扑、香水或古龙水。
- 请将贵重物品（如信用卡、首饰和支票簿）留在家中。
- 如果您平时戴隐形眼镜，请用镜框眼镜代替。手术期间配戴隐形眼镜可能会对眼睛造成伤害。别忘记携带您的隐形眼镜盒。

为活检做好准备

- 当您需要为手术更衣时，护士将为您提供病号服、长袍和袜子更换。
- 进入手术室之前，您必须摘下助听器、假牙、假肢、假发和宗教用品。
- 为了降低感染风险，我们可能会通过静脉注射 (IV) 导管给您注射抗生素药物，通常是在您手臂或手上的静脉。如果护士没有置入静脉注射导管，麻醉师可能会在手术室里进行此操作。

- 活检的确切开始时间可能取决于安排在您之前的手术耗时。护士会与您讨论活检开始的时间以及是否有任何延误。

活检期间

- 您将在活检开始前接受麻醉。
- 活检将持续 20-30 分钟。

活检完成后

- 您将会在麻醉复苏室 (PACU) 里醒来
- 护士会监控您的体温、脉搏、血压和氧气水平。出院之前，您需要排尿。
- 您的护士将在您出院回家前向您和您的照护者解释出院后的相关注意事项。

前列腺活检后

活检后 24 小时

- 咨询护士
 - 如果您在活检后的 24 小时内须离开 MSK 超过 2 小时，请告知您的护士。如果您有发烧或大量出血等问题，我们可能会建议您前往 MSK 紧急护理中心 (UCC)。
- 处理任何不适
 - 活检后有一些疼痛或不适是正常的，但大多数患者不会出现疼痛。如果您感觉到酸痛，可以服用对乙酰氨基酚 (Tylenol®)。如果没有帮助，请致电您的医生办公室。
- 照常淋浴。

活检后 3 天

- 请勿进行性生活
 - 活检后 3 天可以开始性生活
- 大量饮水
 - 3 天内，请尝试每天饮用 8 至 10 杯（2 升）液体。这将有助于冲洗膀胱，预防感

染，并降低尿液中的血量。

活检后 5 至 7 天

- 请勿在接下来的 5 天内进行锻炼，包括
 - 从事任何运动。
 - 在健身房或户外锻炼。
 - 骑自行车。
 - 举起任何重量超过 10 磅（约 4.5 千克）的物体。
- 获得结果
 - 您可以在活检后约 5-7 天拿到您的检查结果。您的医疗保健提供者将联系您并解释检查结果。您也可以申请一份结果副本。

活检后 1 到 12 周

最长 2 周

- 预计会出现尿血
 - 在接下来的 1 到 2 周内，这种出血可能时有时无。
 - 如果尿液中出现鲜红色血液或大块的血块，请致电医疗保健提供者。

最长 12 周

- 您的精液可能呈铁锈色
 - 在最长 12 周的时间里，您的精液可能会呈铁锈色。这是因为其中可能含有少量血液。

何时电话联系您的医疗保健提供者

如果您出现以下任何情况，请立即致电您的保健提供者。

- 发热 $\geq 101^{\circ}\text{F}$ (38.3°C) 。
- 直肠严重出血。
- 直肠出血，无法停止。

- 无法排尿。
- 尿液中出现鲜红色血液或大块的血块。
- 颤抖性寒战。
- 头晕。
- 任何其他问题、疑问或顾虑。

If you have questions or concerns, contact your healthcare provider. A member of your care team will answer Monday through Friday from 9 a.m. to 5 p.m. Outside those hours, you can leave a message or talk with another MSK provider. There is always a doctor or nurse on call. If you're not sure how to reach your healthcare provider, call 212-639-2000.

有关更多资源，请访问 www.mskcc.org/pe，在我们的虚拟图书馆中进行搜索。

About Your Transperineal Prostate Biopsy with Ultrasound Under Anesthesia - Last updated on April 15, 2024

Memorial Sloan Kettering Cancer Center 拥有和保留所有权利