



# 关于尿路造口术

本信息将帮助您了解尿路造口术和尿路造口袋系统。

## 目录

<b>关于尿路造口术.....</b>	<b>3</b>
<b>关于尿路造口袋系统 .....</b>	<b>3</b>
在医院时.....	4
居家.....	4
订购所需用品 .....	5
造口配件产品 .....	6
夜间引流系统 .....	6
腿部引流袋 .....	7
了解新产品.....	7
<b>更换尿路造口袋系统 .....</b>	<b>8</b>
<b>造口术后的淋浴问题 .....</b>	<b>8</b>
<b>尿路造口术导致的问题 .....</b>	<b>9</b>
皮肤问题.....	9
尿路感染 (UTI) .....	11
疝气.....	11
<b>尿路造口术后需要出行 .....</b>	<b>12</b>

**为医疗访视做准备.....12**

造影剂成像扫描 ..... 13

化疗或免疫治疗 ..... 13

其他医疗程序 ..... 13

**资源.....13**

MSK 支持小组 ..... 13

寻找 WOC 护士的资源..... 14

寻找尿路造口支持小组的资源..... 14

管理造口周围皮肤刺激的资源..... 14

造口用品资源 ..... 14

造口遮挡服装资源 ..... 15

备注 \_\_\_\_\_

\_\_\_\_\_

\_\_\_\_\_

\_\_\_\_\_

\_\_\_\_\_

\_\_\_\_\_

\_\_\_\_\_

\_\_\_\_\_

\_\_\_\_\_

\_\_\_\_\_

\_\_\_\_\_

\_\_\_\_\_

# 关于尿路造口术

尿路造口术是一种在您的腹部（肚子）上做一个开口（被称为造口）的手术。尿液将从该开口排出体外。您所接受的尿路造口术类型为回肠导管。

医生用一小段称为回肠的肠道来形成回肠导管。回肠的一端与输尿管相连。另一端连接到造口。

手术结束后，您的尿液将从肾脏流经输尿管和回肠导管，然后从造口排出（见图1）。您将在造口处佩戴一个尿路造口袋系统来收集和容纳尿液。有时，尿路造口袋系统也称为尿路造口器具。

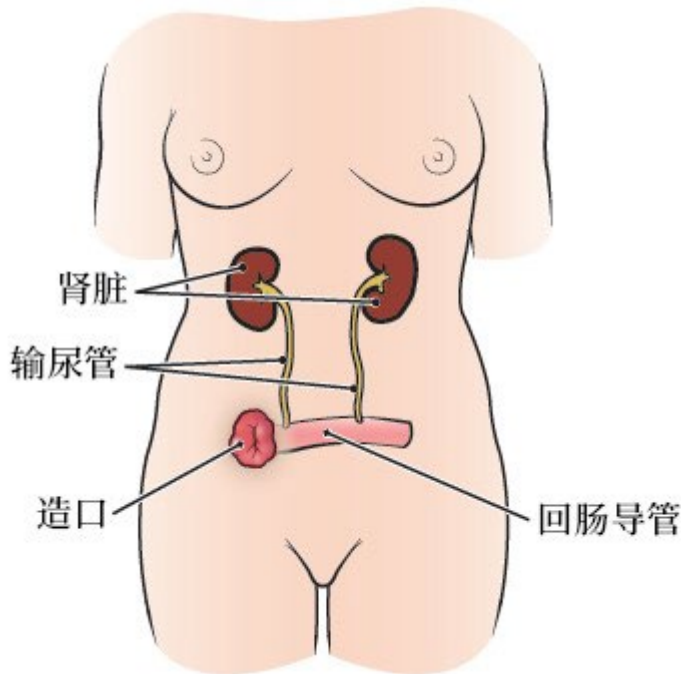


图1. 使用尿路造口术（回肠导管）的膀胱手术后的泌尿系统

您的造口应始终呈深粉色或红色。如果您的造口呈灰色、棕色或黑色，请立即联系您的医生。

您将无法控制从造口流出的尿液。造口处的尿路造口袋系统将收集和容纳尿液。

尿路造口术的造口分为几种类型。从事伤口、造口和失禁 (WOC) 护理的护士将告知您造口类型并解答您的疑问。

# 关于尿路造口袋系统

尿路造口袋系统分为2个部分。贴在皮肤上的部分是底盘。容纳尿液的袋子是造口袋。

如果采用两件式造口袋系统，则底盘和造口袋可以分开。如果采用一件式造口袋系统，则底盘和造口袋相互连接。

您在医院和家中将使用不同类型的造口袋系统。这是因为随着伤口愈合，您的造口会变小。您的造口通常需要**6到8周**达到恒定尺寸。

## 在医院时

住院期间，您将学习如何护理尿路造口和造口袋系统。

大部分患者在住院时使用的都是**两件式造口袋系统**。

## 居家

出院后，您将使用**两件式**或**一件式造口袋系统**。家庭护理护士会探访您并帮助您学习如何护理造口和造口袋系统。

随着身体**康复**和造口缩小，您可以使用不同的造口袋系统。您将与**MSK的WOC**门诊护士见面。

他们会和您一起观察您的造口，并记录造口愈合情况。他们还会帮助您选择**最适合您身体**的造口袋系统和造口配件产品。造口配件产品是可以与您的造口袋系统一起使用的产品。

## 随访预约

与**WOC**门诊护士的第一次预约将安排在您出院后的**2周**。在术后**2到3个月**以及**6个月**与护士预约随访也会很有帮助。

如果您出现**皮肤问题**或对造口袋系统有疑问，也应联系您的**WOC**护士。

术后**恢复**初期，您的体重可能会有所下降。术后**3到6个月**内，您的体重可能会有所**恢复**。

在此期间，您可能会注意到腹部形状出现一些细微变化。这些变化可能会导致您的造口袋系统**不适合**，让您感到不舒服。如果出现这种情况，请联系您的**WOC**护士。他们可以向您推荐更**灵活**且能随身移动的造口袋系统。

如果您在**弯腰、扭腰**或锻炼时感到**不适**，也可以选择更**灵活**的造口袋系统。您的**WOC**护士将帮助您找到**最适合您**的身体和活动的系统。

如果您有问题或担忧，请联系您的医生办公室或与**WOC**护士预约。

如果您在出院后需要与**WOC**护士交谈，请联系您的医生办公室。

在您联系医生办公室时，您的**WOC**护士可能不在。他们会收到您的留言并与您联系。

## 定位造口袋系统

定位造口袋，使其朝下，且可以塞进裤子或内衣中。如有需要，您也可以折叠造口袋。您还可以尝试穿特制内衣或佩戴遮挡带。此类产品可在 [www.ostomysecrets.com](http://www.ostomysecrets.com) 或 [www.stealthbelt.com](http://www.stealthbelt.com) 等网站上找到。

## 佩戴腰带或吊带

在穿戴造口袋系统时，您可以在裤子上佩戴腰带或吊带。如果要佩戴腰带，请将其佩戴在造口上方或下方。如果腰带正覆在造口上，可能会引起刺激、出血或增生。

## 准备急救包

准备好装有一个预裁剪底盘、一个造口袋和几块纱布的小型急救包。请随时随身携带该急救包，以便在造口袋渗漏时予以更换。

请将急救包置于避光、避高温处。

## 订购所需用品

### 造口用品公司

造口用品公司主要分为 2 种。

- 一种是造口用品经销商，即销售造口产品的公司。此类公司负责销售由许多公司制造的用品。您将从造口用品经销商处订购尿路造口用品。
- 另一种是造口用品制造商，即制造造口产品的公司。您可以致电造口用品制造商，了解其产品信息，也可以索要其产品样品。但您无法直接从制造商处购买产品。

### 何时订购用品

当您只剩下一盒造口袋或底盘时，订购更多用品。您可以从以下造口用品经销商中择一订购：

**180 Medical**

877-688-2729

**Byram Healthcare**

877-902-9726

**Edgepark Medical Supplies**

800-321-0591

**Adapt Health (McKesson)**

800-451-6510

选择一家接受您的医疗保险的造口用品经销商。您可以致电经销商了解情况。

## 造口配件产品

造口配件产品种类繁多，示例如下：

- **隔离环或防护密封件**：该产品环绕在造口底部，有助于底盘贴合得更紧密。可以防止尿液渗漏到底盘下方。
- **弹性隔离带**：缠在底盘上，有助于防止底盘从皮肤上脱落，也有助于底盘防水。
- **造口带**：与底盘相连，缠在腰间，有助于固定造口袋系统。
- **造口防护罩**：该产品可覆盖在造口和造口袋系统上，提供额外的保护。在您进行接触性运动时，会很有帮助。

您可能无需使用以上所有配件产品。**WOC** 护士会就可能对您最有帮助的配件产品提供更多信息。

## 夜间引流系统

夜间引流系统是与您的造口袋底部相连的引流袋或引流瓶。它能容纳比普通造口袋更多的尿液。

睡觉时使用夜间引流系统非常重要，这样可以防止造口袋太满。造口袋太满后会渗漏，或者导致尿液回流到造口内，造成感染。使用夜间引流系统还可以帮助您避免夜间起床倒空造口袋。

您需要使用适配器将夜间引流系统连接到造口袋上。适配器包含在造口袋盒中。

### 夜间引流系统的护理

每天早上将夜间引流袋或引流瓶中的尿液倒入厕所。倒空引流袋或引流瓶后，将其清洗干净。

您可以用**1份白醋和3份水**制备溶液。将溶液倒入引流袋或引流瓶中。浸泡**2至4小时**。浸泡完毕后，倒掉溶液，让引流袋或引流瓶风干。

如果出现以下情况，请使用专用清洁剂，例如 **Hollister M9™ Crystallizer** 清洁系统：

- 引流袋或引流瓶有浓烈异味（臭味）。
- 您有较高的感染风险。

您可以在网上或通过造口用品经销商购买这些清洁剂。

每**2周**更换一次夜间引流系统。

您可能会遇到夜间引流系统导管松动的问题。如果出现该情况，您可以用**胶带**粘紧夜间引流系统和造口袋之间的连接处。如果您睡觉时经常变换姿势，请使用腿部稳定器或 **Foley®** 导管固定器。如果需要，

您可以在订购用品和延长管时订购这些配件。

## 腿部引流袋

腿部引流袋能容纳比普通造口袋更多的尿液。您在出行途中可能需要使用腿部引流袋。如果您无法去厕所清空造口袋（例如遇到交通堵塞时），则可以使用腿部引流袋。

您的医疗保险计划可能不承保腿部引流袋。您可以致电造口用品经销商，了解您的保险是否承保腿部引流袋。如果不承保，您可以从外科用品商店购买。

## 腿部引流袋的护理

在造口袋快装满时，将腿部引流袋中的尿液倒入厕所。清空引流袋后，请将其清洗干净。您可以使用温水，或  $\frac{1}{4}$  杯白醋与 1 杯水的混合液。清洗引流袋后，让其风干。

如果出现以下情况，请使用专用清洁剂，例如 **Hollister M9™ Crystallizer** 清洁系统：

- 引流袋有浓烈异味（臭味）。
- 您有较高的感染风险。

您可以在网上或通过造口用品经销商购买这些清洁剂。

无论使用了多少次，每周更换一次腿部引流袋。

## 了解新产品

您可以通过以下方式了解新产品：

- 询问您的 **WOC** 护士。
- 致电造口用品制造商，索要其最新产品的样品。
- 在网上搜索尿路造口产品。
- 加入在线聊天室或当地的尿路造口术患者支持小组。通常情况下，有相同问题的其他人会知道哪些产品可以满足您的需求。

请确保您购买的是尿路造口产品，而非粪袋。阅读“资源”部分，查看在线支持小组和网站清单，以帮助您找到当地支持小组。在尝试使用任何新的尿路造口产品之前，请务必与您的 **WOC** 护士交谈。

## 更换尿路造口袋系统

您应大约每**3**到**4**天更换一次造口袋系统。如有发生尿液**渗漏**，请立即更换。建议在早上饮用任何液体之前更换造口袋系统。早上从造口排出的尿液通常较少。

第一次更换造口袋系统时，您需要坐在病床上。随着身体的**康复**，您可以选择最**舒适**的位置更换造口袋系统。

大多数患者喜欢站在浴室的镜子前更换。您也可以**在正常淋浴时**取下造口袋系统并清洁造口周围。

如需了解有关更换造口袋系统的更多信息，请阅读**在家更换尿路造口袋系统**。您可以申请打印副本或在 [www.msk.org/zh-hans/cancer-care/patient-education/changing-urostomy-pouching-system-at-home](http://www.msk.org/zh-hans/cancer-care/patient-education/changing-urostomy-pouching-system-at-home) 上查看。

## 发现造口上有血迹时应采取的措施

造口有很多血管，容易出血。清洁造口时，纱布或组织上出现少量血迹是正常现象。出血应在几分钟内自行停止。如果您服用血液稀释剂或阿司匹林，您可能会更容易出血且止血时间更长。按压造口可以帮助止血。



如果**10**到**15**分钟后仍未止血，请联系您的医生。您可能需要前往**MSK 紧急护理中心**或当地急诊室就诊。医生会告诉您该如何处理。

如果尿液带血或有血从造口内渗出，请立即致电医生。

## 关于佩戴手套

您可以决定在更换造口袋系统时是否要佩戴手套。手术前，您在排尿（小便）时无需佩戴手套。现在也无需佩戴。但您在更换造口袋时最好戴上手套，否则手指可能会沾到一些尿液。

## 造口术后的淋浴问题

每天淋浴非常重要。这有助于保持皮肤清洁。

您的造口袋系统可以防水。洗澡时请戴着您的造口袋系统。

如果当天要更换造口袋系统，您可以根据自己的意愿取下造口袋系统，不戴着淋浴。淋浴时，尿液会不断从造口流出。



请采用与术前相同的洗澡方式。请勿在造口周围使用香皂或含油肥皂。

## 尿路造口术导致的问题

如果您遇到以下问题，请联系您的医生办公室。他们会把您的留言分享给您的 WOC 护士，WOC 护士会与您联系。

### 皮肤问题

如果造口周围的皮肤（造口缘皮肤）有任何问题，请告知 WOC 护士。最常见的皮肤问题是由尿液渗到底盘下方或您对造口产品过敏引起的。

伤口、造口和失禁护士协会可以为您提供一项工具，供您了解自己是否有任何造口缘皮肤问题。您可以在 <http://psag-consumer.wocn.org> 找到该工具

- 如果尿液从底盘下方渗出，请立即更换底盘。请勿使用胶带止漏。
- 如果更换底盘后渗漏仍未停止，请联系您的 WOC 护士。您可能需要使用另一种更适合您的系统以避免渗漏问题。

### 组织增生

造口周围的皮肤出现组织增生是一种常见的皮肤问题。组织可能呈灰色、紫色、疣状或出现白色斑点（见图 2）。该情况会导致造口周围疼痛。皮肤经常暴露在尿液中会导致增生。如果您出现组织增生，请致电您的医生办公室，与 WOC 护士预约。

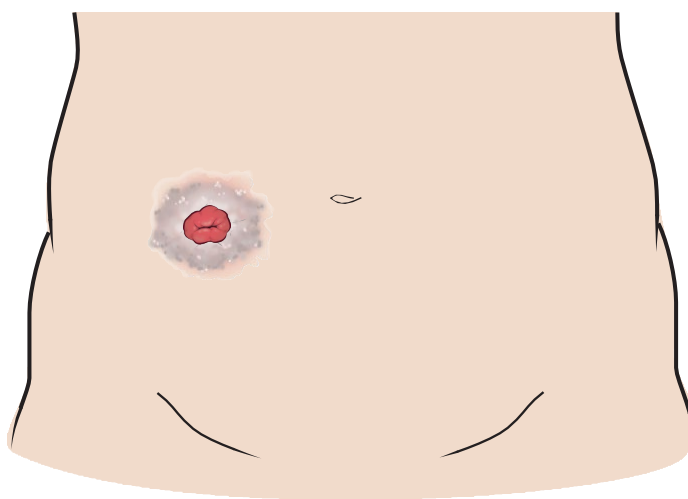


图 2. 造口周围的组织增生

如果遇到造口周围组织增生的问题，您可能需要：

- 裁剪或塑形您的底盘，或换用其他预裁剪底盘。
- 使用其他类型的底盘。
- 在底盘上粘贴隔离环或防护密封件。例如 Colly-Seel™ disc、Coloplast Brava® Protective Seal 或 Hollister slim CeraRing。

每次更换造口袋系统时，您可能还需要对造口周围的皮肤进行处理。为此，您需要：

1. 将  $\frac{1}{4}$  杯白醋与  $\frac{3}{4}$  杯水混合。
2. 将一块纱布浸入该混合液中。把纱布敷在皮肤上 20 分钟。
3. 用水冲洗皮肤。
4. 充分擦干皮肤，贴上新底盘。

## 过敏反应

另一个常见的皮肤问题是对造口产品过敏。造口周围的皮肤可能会发红或出现条痕（见图 3）。您可能还会感到瘙痒、灼热或不适。如果您认为自己出现了过敏反应，请致电您的医生办公室。您可能需要看皮肤科医生（皮肤病医生）。

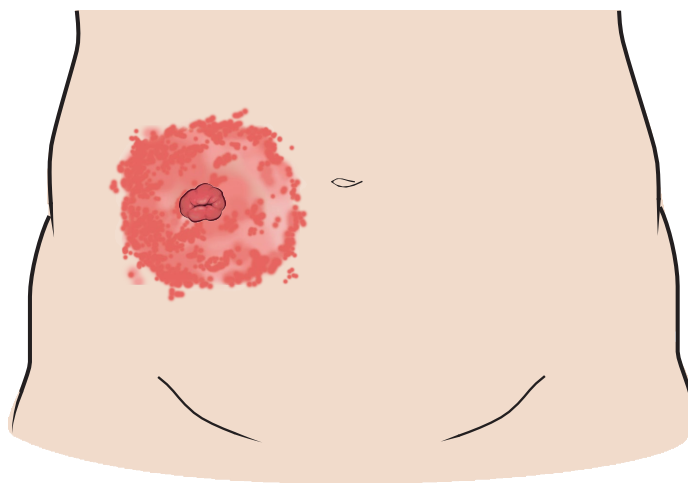


图 3. 造口周围出现过敏反应

如果出现过敏反应，您需要尝试使用其他品牌的底盘和造口袋。

## 皮疹

如果出现皮疹，请告知您的医生或 WOC 护士。他们会为您提供治疗建议。

## 尿路感染 (UTI)

UTI 的体征和症状包括：

- 尿液气味异于寻常
- 尿液浑浊
- 背部疼痛
- 恶心（想要呕吐的感觉）和呕吐
- 食欲不振
- 发热  $\geq 100.4^{\circ}\text{F}$  ( $38^{\circ}\text{C}$ )

如果您认为自己患有 UTI，请致电您的医生办公室。

预防 UTI：

- 每天饮用 6 至 8 杯（8 盎司）液体。最好多喝水。
- 限制酒精和咖啡因的摄入量。
- 使用带有防回流阀的造口袋，并使用夜间引流系统。这样可以防止尿液留在造口上引起感染。
- 当造口袋中的内容物达到容量的  $\frac{1}{3}$  至  $\frac{1}{2}$  时，将其清空。

您还可以询问医生是否可以每天服用维生素 C（约 500 至 1,000 毫克）和无糖蔓越莓丸。它们可以使尿液变酸，有助于预防 UTI。有助于消除尿液的异味（气味），并防止皮肤受到伤害。

## 疝气

疝气是指一圈肠管（肠道）穿过肌肉的薄弱部位，从而导致鼓起。疝气通常不会引起任何症状。如果您发现自己的造口周围有鼓起，请联系您的医生或 WOC 护士。

## 避免疝气的技巧

通常情况下，造口周围的腹肌比较薄弱。您可以尝试以下避免疝气的方法。避免便秘（用力排便）、剧烈咳嗽、提重物或用力。

手术后，身体内部需要长达一年的时间才能痊愈。请注意您身体的感觉。如果您在进行任何活动时感到疼痛，请停止活动。如果疼痛仍未消退，请致电您的医生办公室。

## 治疗疝气

如果您患有疝气，您的 WOC 护士会建议您使用疝块支撑带。这些支撑带专为您量身设计。您也可以使用束腰带或自行车短裤来支撑疝块。如果要使用这些产品，您必须为尿路造口袋剪出一个洞。

使用疝块支撑带、束腰带或自行车短裤不能治愈疝气或防止疝气恶化。但它们能让您感觉更舒适，并能收住鼓起部位，让您的衣服更合身。

除非疝气堵塞、扭曲或引起疼痛等问题，否则通常无需进行治疗。如果出现以下情况，请立即致电您的医生：

- 恶心
- 呕吐
- 腹部疼痛
- 腹部肿胀

## 尿路造口术后需要出行

不应基于接受过尿路造口术这一事实来选择是否出行。以下是一些可以帮助您在出行途中管理造口袋系统的技巧：

- 多带一些用品，以防在外无法买到。
- 如果您要搭乘飞机、火车或公共汽车，请随身携带所需用品。请勿把所需用品放入托运行李中。这将有助于在和行李分开时做好准备。
- 术后约 4-6 周内请勿驾驶车辆，除非另有医嘱。您可以把安全带系得松一些，或者在造口上和安全带下放一个小靠枕。您还可以使用造口安全带保护套。详情请咨询您的造口用品经销商或您的 WOC 护士。
- 与您的 WOC 护士就出行选择进行讨论。如果您很难找到厕所清空造口袋，您可能需要使用腿部引流袋。
- 如果需要乘坐飞机出行，您可以向美国联合造口协会 (UOAA) 申请一张出行沟通卡。如需了解更多信息，请致电 800-826-0826 或访问 [www.ostomy.org/traveling-with-an-ostomy](http://www.ostomy.org/traveling-with-an-ostomy)

## 为医疗访视做准备

请务必随身携带额外的尿路造口用品。很多药房和医疗中心都没有尿路造口用品。您可能需要多带一套。

## 造影剂成像扫描

如果您需要接受造影剂成像扫描，请多带一套尿路造口用品。此外，还需带上腿部引流袋或夜间引流系统。

为了扫描，您需要饮用比平时更多的液体。这将有助于将造影剂排出体外。但多饮液体也意味着您的身体会产生更多的尿液。如果尿量比平时多导致尿液渗漏，您可能需要更换造口袋系统。

如果从医院到您的住所需要1个小时或更长的时间，请在离开医院前清空您的造口袋。您可能还需要在回家途中将其清空，或使用腿部引流袋。您可能还需要在车上放一个便携小便池或其他容器，以备不时之需。

## 化疗或免疫治疗

如果您需要接受化疗或免疫治疗，请多带一套尿路造口用品。化疗或免疫治疗会使您的身体产生更多尿液，还会使您的皮肤更加敏感，或改变底盘粘附在皮肤上的方式。在化疗或免疫治疗期间，您可能需要经常更换底盘。这样可以保护皮肤，并防止渗漏。

## 其他医疗程序

医疗团队可能需要进行一种进入您的造口的医疗程序。如果遇到这种情况，您可能需要换用另一种造口袋系统。例如，您可能需要将一件式系统换为两件式系统。您的医生或护士将在医疗程序前与您进行讨论。

如有任何问题，请联系您的WOC护士。

## 资源

### MSK 支持小组

#### 膀胱癌支持小组

这是一个在线支持教育小组。该小组专门面向膀胱癌患者或接受过膀胱癌治疗的人员。组员可以在其中分享个人经验并为彼此提供实际和情感支持。该活动由MSK社工、护士和WOC护士主持开展。

小组会面时间为每月的第二个星期四中午（中午12:00）到下午1:00。如要了解更多信息或注册，请联系MSK社工。您还可以通过MSK患者门户网站MyMSK向您的医疗团队发送信息。他们可以帮您联系MSK社工。您的医疗团队成员将查看您的信息，并在2个工作日内（周一至周五）给您回复。

## 寻找 WOC 护士的资源

伤口、造口、失禁护士协会

[www.wocn.org/learning-center/patient-resources](http://www.wocn.org/learning-center/patient-resources)

请访问该网站，寻找您所在地区的 WOC 护士。

您也可以致电造口用品制造商或经销商，询问您所在地区的 WOC 护士信息。许多 WOC 护士只能在他们的医院有门诊的情况下才能为您提供护理。或者，他们只能在您在他们的医院有医生的情况下才能为您提供护理。

## 寻找尿路造口支持小组的资源

膀胱癌咨询网络 (BCAN)

[www.bcan.org](http://www.bcan.org)

请访问该网站，了解有关膀胱癌的信息。若想加入由 BCAN 赞助组建的在线支持小组，请访问

[www.inspire.com/groups/bladder-cancer-advocacy-network](http://www.inspire.com/groups/bladder-cancer-advocacy-network)

Inspire

[www.inspire.com](http://www.inspire.com)

请访问该网站，查找在线造口支持小组。

美国联合造口协会 (UOAA)

[www.ostomy.org](http://www.ostomy.org)

请访问该网站，查找造口支持小组（包括在线支持小组和您所在地区的小组）。您还可以在该网站上找到面向造口人士的出行提示，并下载 UOAA 的出行沟通卡。

## 管理造口周围皮肤刺激的资源

造口缘皮肤评估指南

<http://psag-consumer.wocn.org>

如果造口周围的皮肤受到刺激，请访问该网站。在该网站上，您将回答一些问题，以进一步了解您的皮肤刺激类型。该网站会告诉您如何管理此类症状。如果您认为造口周围的皮肤受到刺激，请务必联系您的 WOC 护士。

## 造口用品资源

**制造商：**请联系制造您的造口袋系统的造口用品制造商。每个造口用品制造商都有一份帮助您使用其用品的计划。有些制造商还配备有可以为您提供帮助的 WOC 护士。

**经销商：**一些造口用品经销商也配备有一名可以为您提供帮助的 **WOC** 护士。如需了解更多信息，请致电您的经销商。

## 造口遮挡服装资源

造口遮挡服装是帮助您隐藏造口袋系统的衣物。

### **C&M Ostomy Supplies**

[www.cmostomysupply.com](http://www.cmostomysupply.com)

请访问该网站，购买造口袋套和造口保护套等造口服装。

### **Nu-Hope**

[www.nu-hope.com](http://www.nu-hope.com)

请访问该网站，购买量身定制的疝块支撑带。

### **Ostomysecrets**

[www.ostomysecrets.com](http://www.ostomysecrets.com)

请访问该网站，购买造口服装。

### **Safe n' Simple**

<https://sns-medical.com/products/support-belts>

请访问该网站，购买疝块支撑带。

### **Stealth Belt**

[www.stealthbelt.com](http://www.stealthbelt.com)

请访问该网站，购买造口服装。

备注 \_\_\_\_\_

\_\_\_\_\_

\_\_\_\_\_

\_\_\_\_\_

\_\_\_\_\_

\_\_\_\_\_

\_\_\_\_\_