



患者及照护者教育

# 关于前盆腔脏器切除术

本指南将帮助您为在 MSK 接受前盆腔脏器切除术做好准备。它还能帮您了解您在恢复期间的预期情况。

请使用该指南作为手术前几天的信息参考。手术当天时请随身携带本指南。您和您的医疗团队会在您了解更多关于恢复的信息时参考本资源。

## 关于该手术

前盆腔脏器切除术是一种从泌尿和妇科系统中切除器官的手术。您可能因为宫颈或泌尿系统或妇科系统中的其他器官患有癌症而接受这种手术。

## 关于泌尿系统

泌尿系统由产生尿液并将其排出体外的器官组成。其中包括：

- 肾脏。肾脏负责过滤血液中的毒素并产生尿液。
- 输尿管。输尿管将尿液从肾脏输送到膀胱。
- 膀胱。膀胱负责储存尿液，直到您感到需要排尿为止。
- 尿道。尿道负责将尿液从膀胱排出体外。在女性体内，尿道位于阴道前方。

图 1 显示了泌尿系统的各个部分。

手术期间，外科医生将切除您的膀胱和尿道。这意味着您将需要新的部位让尿液排出体外。外科医生会将输尿管连接到新的尿液收

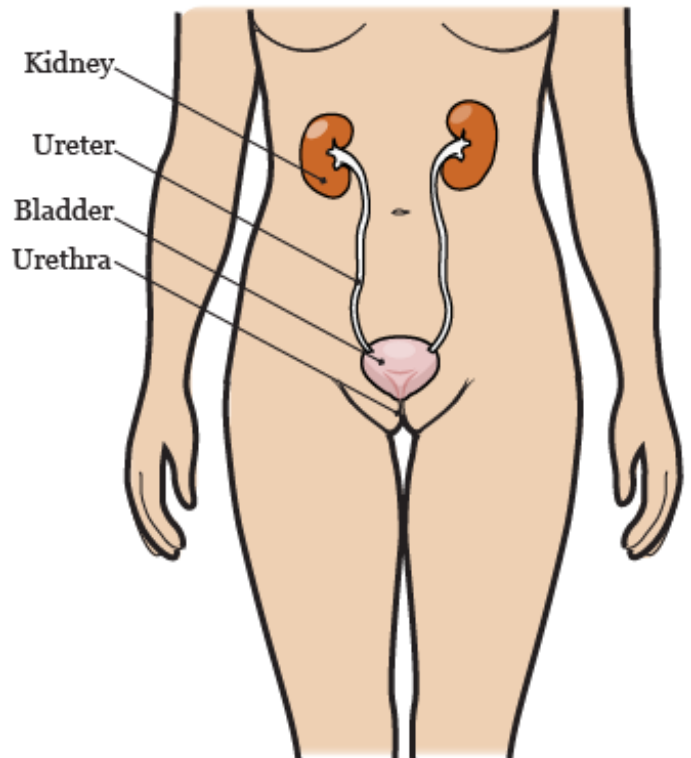


图 1. 泌尿系统

集系统，该过程被称为尿流改道术或尿路造口术。

## 尿流改道术的类型

尿流改道术有两种类型：回肠导管和尿袋。每种类型都会在腹部开口。该开口被称为造口。

- 使用回肠导管时，尿液将排入造口周围的尿袋。您将根据需要排出尿袋中的尿液。
- 使用尿袋时，您需要将引流导管（细软管）插入造口，每天引流多次尿液。

医疗保健提供者将与您讨论将会采用的尿流改道术。护士会向您提供相应资源，其中说明了您将采用的尿路改道类型。他们还将教您如何进行护理。

## 关于妇科系统

妇科系统包括：

- 卵巢
- 输卵管
- 子宫
- 子宫颈
- 阴道

图 2 显示了妇科系统的各个部分。

手术期间，外科医生将切除您的卵巢、输卵管、子宫和宫颈。这意味着您将无法自然生育。如果您想了解有关生育（怀孕能力）选择和癌症治疗的信息，请阅读资源

*接受癌症治疗前的生育力保留：拥有原生卵巢和子宫者的方案* ([www.mskcc.org/zh-hans/cancer-care/patient-education/fertility-preservation-females-starting-treatment](http://www.mskcc.org/zh-hans/cancer-care/patient-education/fertility-preservation-females-starting-treatment))。

接受癌症治疗前的生育力保留：拥有原生卵巢和子宫者的方案 ([www.mskcc.org/zh-hans/cancer-care/patient-education/fertility-preservation-females-starting-treatment](http://www.mskcc.org/zh-hans/cancer-care/patient-education/fertility-preservation-females-starting-treatment))。

外科医生也可能会切除您的全部或部分阴道。如有必要，他们会与您讨论这个问题。

某些患者的阴道可以重建。请咨询外科医生这是否适合您。如果可以，您将与整形外科

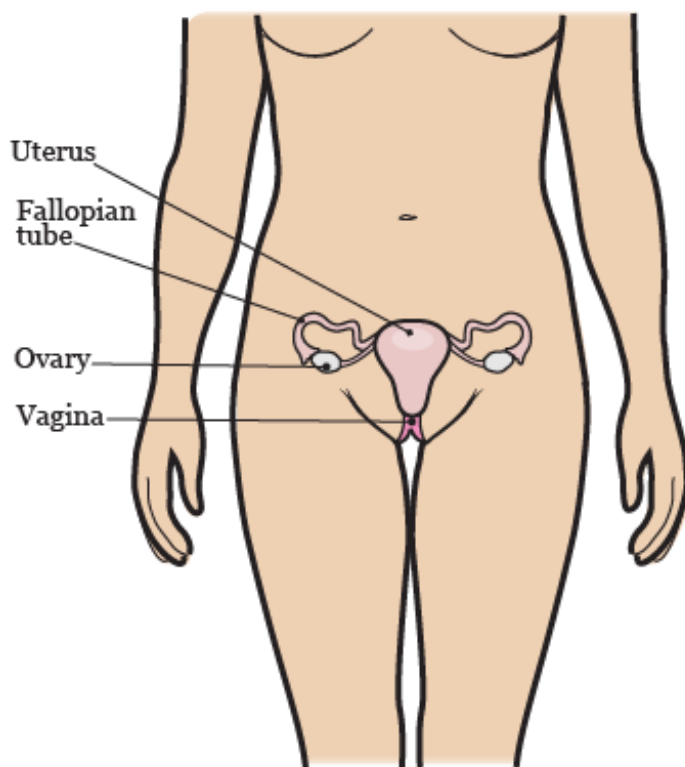


图 2. 妇科系统

医生会面以讨论该手术。重建手术将在手术结束后进行。整形外科医生会利用您身体其他部位的肌肉和皮肤来造出新的阴道。护士将告诉您如何护理新阴道。如果您无意重建阴道，则可以将该区域封闭或用皮瓣覆盖。

如果您的阴道未被切除，则应该可以进行阴道性交。如果您已经接受阴道重建，当该区域愈合后，则应该可以再次进行性交。如果没有接受阴道重建，请谨记，性生活可以包括其他形式的亲密关系。请问外科医生您的阴蒂是否会被切除，以及阴道区域仍留有多少感觉。

您的医疗保健提供者将告知您术后可能发生的情况。例如，阴道区域的感觉可能与手术前有所不同。外科医生可以将您转介到我们的女性性医学和女性健康项目，以便您可以与治疗师会面，讨论您的担忧。

## 与医疗团队会面

手术前，您将会见许多不同的医疗保健提供者。每一位医护人员都会向您介绍其在照护过程中扮演的角色，并回答您的问题。您可能会见到以下团队成员，例如：

- 其他科室的外科医生，他们将与外科医生合作完成您的手术。
- 心理医生，负责与接受这项手术的患者一起合作。
- 伤口、造口和失禁 (WOC) 护士，负责将向您说明将会出现的造口情况。

提前写下您想到的问题可能会有所帮助。预约就诊时请携带您的问题清单。

此外，您还可以与已接受手术的患者交谈。社工可以帮助您制定这类会面。

## 为您的手术做好准备

本节信息将帮助您为手术做好准备。请在安排好手术后阅读该信息。随着手术的临近，请参考该信息。其中包含您应该如何做好准备的重要信息。

当您通读本节内容时，请写下希望向医疗保健提供者咨询的问题。

## 为您的手术做好准备

您和您的医疗团队将共同为手术做准备。即使您不确定，也请告知我们以下情况是否适用于您，以帮助我们保护您的安全。

- 我在使用抗凝剂（血液稀释剂药物），例如：

- 阿司匹林
- 肝素
- 华法林 (Jantoven®、Coumadin®)
- 氯吡格雷（波立维®）
- 依诺肝素 (Lovenox®)
- 达比加群（泰毕全®）
- 阿哌沙班（艾乐妥®）
- 利伐沙班 (拜瑞妥®)

以下是药物示例。还有其他药物。

请始终确保您的医疗保健提供者能够了解您正在使用的所有药物及补充剂。

- 我在使用 SGLT2 抑制剂，例如：

- 卡格列净 (Invokana®)
- 达格列净 (Farxiga®)
- 恩格列净 (Jardiance®)
- 埃格列净 (Steglatro®)

- 我在使用任何处方药（包括贴剂和乳膏）。处方药是指只能凭医疗保健提供者开具处方才可获得的药物。
- 我在使用任何非处方药（包括贴剂和乳膏）。非处方药是指无需开具处方即可购买的药物。
- 我在摄入任何膳食补充剂，比如草药、维生素、矿物质、天然或家庭疗法。
- 我装有起搏器、自动植入式心脏复律除颤器 (AICD) 或其他心脏装置。
- 我患有睡眠呼吸暂停。
- 我既往使用麻醉药出现过问题。手术期间，会对您进行麻醉（使用药物使您入睡）。
- 我对某些特定药物或材料（包括胶乳）过敏。
- 我不愿意接受输血。
- 我饮酒。
- 我吸烟或使用电子吸烟设备（如 vape pen 或电子烟）。

- 我服用娱乐性毒品，例如大麻。

## 关于饮酒

向保健提供者诚实说明您的饮酒量，这很重要。这将有助于我们为您制定医疗照护计划。

如果您经常饮酒，您在手术过程中和手术后可能存在出现问题的风险。其中包括出血、感染、心脏问题和住院时间延长。

如果您定期饮酒并突然戒酒，可能导致癫痫发作、谵妄和死亡。如果我们了解到您有出现这些问题的风险，我们可以开具处方药物来帮助预防。

您可以在术前采取以下措施来防止出现问题。

- 向保健提供者诚实说明您的饮酒量
- 当您的手术计划得到确定之后，请尝试停止饮酒。如果您出现以下情况，请立即告知您的医疗保健提供者：
  - 头痛。
  - 感觉恶心（感觉想吐）。
  - 感觉比平时更焦虑（紧张或担忧）。
  - 无法入睡。

这些均为戒酒的早期征兆，可以进行治疗。

- 如果您无法停止饮酒，请告知您的医疗保健提供者。
- 如有关于饮酒和手术的疑问，您都可咨询您的医疗保健提供者。我们将一如既往地确保您所有医疗信息的保密性。

## 关于吸烟

如果您吸烟，接受手术时您可能会出现呼吸问题。即使在手术前仅停止吸烟几天，都会对您有帮助。

如果您吸烟，您的医疗保健提供者会将您转诊至我们的[烟草治疗项目](#)。您也可以致电 212-610-0507 与本项目取得联系。

## 关于睡眠呼吸暂停

睡眠呼吸暂停是一种常见的呼吸问题。如果您患有睡眠呼吸暂停症，您会在睡眠期间短时间内停止呼吸。最常见的类型是阻塞性睡眠呼吸暂停 (OSA)。OSA 患者在睡眠期间会发生气道完全阻塞。

OSA 可在术中和术后引起一些严重问题。请告知我们您是否患有或认为您可能患有睡眠呼吸暂停。如果您使用呼吸机（如持续性正压呼吸器 (CPAP)），请在手术当天随身携带。

## MyMSK 使用须知

MyMSK ([my.mskcc.org](http://my.mskcc.org)) 是 MSK 患者门户网站。您可以使用 MyMSK 发送和阅读您的医疗团队消息，查看您的检测结果，查看您的预约日期和时间等。您也可以邀请您的照护者创建他们自己的账户，以便他们查看您的医疗照护信息。

如果您没有 MyMSK 帐户，可以前往 [my.mskcc.org](http://my.mskcc.org) 进行注册。您可以通过致电 646-227-2593 或您的医生办公室获得注册 ID。

请观看 *How to Enroll in MyMSK: Memorial Sloan Kettering's Patient Portal* ([www.mskcc.org/cancer-care/patient-education/video/how-enroll-mysk-patient-portal](http://www.mskcc.org/cancer-care/patient-education/video/how-enroll-mysk-patient-portal))，以了解更多信息。您也可以通过发送电子邮件至 [mymask@mskcc.org](mailto:mymask@mskcc.org) 或致电 800-248-0593 联系 MyMSK 服务台。

## 手术前 30 天内

### 术前检查 (PST)

您将在手术前进行 PST 预约。您将从外科医生办公室收到预约日期、时间和地点的相关提醒。请访问 [www.msk.org/parking](http://www.msk.org/parking) 获取所有 MSK 地点的停车信息与指引。

您可以在术前检查预约 (PST) 当天进食和服用常规药物。

前去接受术前检查时，随身携带这些物品将对您有所帮助：

- 您服用的所有药物的清单，包括处方药、非处方药、贴片和药膏。
- 过去一年中在 MSK 以外进行的任何医学检查（如有）的结果。示例包括心脏负荷试验、超声心动图或颈动脉多普勒检查结果。
- 您的医疗保健提供者的名字和电话号码。

在 PST 预约期间，您将会见一位高级实践提供者 (APP)。他们会与 MSK 的麻醉科医生密

切合作。在手术或医疗程序期间，这些经过专业培训的医生将为您施用麻醉药物。

您的 APP 会与您一起查看您的医疗和手术病史。您可能需要接受一些医学检查来安排您的照护事宜，例如：

- 心电图 (EKG)，用于检查您的心律。
- 胸部 x 线检查。
- 血液检查。

您的 APP 可能会建议您去会见其他医疗保健提供者。他们也会告知您手术日早晨应该服用哪些药物。

## 确定您的照护者

照护者在您的医疗护理中扮演着重要的角色。在手术前，您和您的照护者将从您的医疗保健提供者处了解您将接受的手术相关信息。手术结束后，您的照护者会在您出院后将您安全送回家中。他们还会帮助您居家照顾自己。

### 照护者须知



照顾正在接受癌症治疗的患者需要肩负许多责任。我们提供相关资源和支持服务，以帮助您更好地应对。请访问 [www.msk.org/caregivers](http://www.msk.org/caregivers) 或阅读 *照护者指南* ([www.mskcc.org/zh-hans/cancer-care/patient-education/guide-caregivers](http://www.mskcc.org/zh-hans/cancer-care/patient-education/guide-caregivers))，以了解更多信息。

### 填写医疗保健代理表格

如果您尚未填写医疗保健代理表格，我们建议您立即填写。如果您已经填写了一个或有任何其他预先指示，请将其带到您的下一次约会中。

医疗保健代理是一份法律文件。它说，如果你不能为自己沟通，谁会为你说话。这个人被称为您的医疗保健代理人。

- 要了解医疗保健代理和其他预先指示，请阅读 *癌症患者及其亲人的预立医疗照护计划* ([www.mskcc.org/zh-hans/cancer-care/patient-education/advance-care-planning](http://www.mskcc.org/zh-hans/cancer-care/patient-education/advance-care-planning))。
- 要了解如何成为医疗保健代理，请阅读 *如何担任医疗护理代理人* ([www.mskcc.org/zh-hans/cancer-care/patient-education/how-be-health-care-agent](http://www.mskcc.org/zh-hans/cancer-care/patient-education/how-be-health-care-agent))。

如果您对填写医疗保健代理表格有疑问，请与您的护理团队成员交谈。

## 做呼吸和咳嗽练习

手术前练习深呼吸和咳嗽。您的医疗保健提供者将为您提供激励肺活量计，以帮助扩张您的肺部。如需了解更多信息，请阅读[如何使用诱发性肺量计](http://www.mskcc.org/zh-hans/cancer-care/patient-education/how-use-your-incentive-spirometer) ([www.mskcc.org/zh-hans/cancer-care/patient-education/how-use-your-incentive-spirometer](http://www.mskcc.org/zh-hans/cancer-care/patient-education/how-use-your-incentive-spirometer))。

## 购买 4% 葡萄糖酸氯己定 (CHG) 溶液抗菌皮肤清洁剂，如洗必泰®

4% CHG 溶液是一种皮肤清洁剂，使用后可持续 24 小时杀死细菌。手术前使用洗必泰淋浴将有助于降低术后感染风险。您可以在当地药店购买 4% CHG 溶液抗菌皮肤清洁剂，无需处方。

## 如有需要，请购置肠道准备用品。

您的医疗保健提供者可能会告知您在手术前需要进行肠道准备（清除体内的粪便）。如果需要的话，他们将告知您如何进行操作。您需要购买以下用品：

- 1 瓶 (238 g) 聚乙二醇 (MiraLAX®)。可以在当地药店购买。不需要处方。
- 1 瓶 (64 盎司) 澄清液体。如需了解清流质的相关示例，请阅读“遵循清流质饮食”章节。
- 当您遵循清流质饮食时，请饮用额外的清流质（如有需要）。

您的医疗保健提供者将为您开具抗生素处方，作为肠道准备的一部分。请务必也带上这些抗生素。

## 手术前 7 天

### 遵循医疗保健提供者关于服用阿司匹林的指示

阿司匹林可能会导致出血。如果您在服用阿司匹林或含有阿司匹林的药物，您可能需要在手术前 7 天调整剂量或停止服用。请遵循医疗保健提供者的指导说明。未得到医疗保健提供者的指示时，请勿随意停用阿司匹林。

如需了解更多信息，请阅读[如何确定药物或补充剂中是否含有阿司匹林、其他 NSAID、维生素 E 或鱼油](http://www.mskcc.org/zh-hans/cancer-care/patient-education/common-medications-containing-aspirin-and-other-nonsteroidal-anti-inflammatory-drugs-nsaids) ([www.mskcc.org/zh-hans/cancer-care/patient-education/common-medications-containing-aspirin-and-other-nonsteroidal-anti-inflammatory-drugs-nsaids](http://www.mskcc.org/zh-hans/cancer-care/patient-education/common-medications-containing-aspirin-and-other-nonsteroidal-anti-inflammatory-drugs-nsaids))。

### 停止服用维生素 E、复合维生素、草药和其他膳食补充剂



使用维生素 E、复合维生素、草药和其他膳食补充剂可能导致出血。请在手术前 7 天停用此类药物。如果您的医疗保健提供者为您提供了其他指导说明，请遵循相应说明。

如需了解更多信息，请阅读 [草药疗法和癌症治疗 \(www.mskcc.org/zh-hans/cancer-care/patient-education/herbal-remedies-and-treatment\)](http://www.mskcc.org/zh-hans/cancer-care/patient-education/herbal-remedies-and-treatment)。

## 手术前 2 天

### 停用非甾体抗炎药 (NSAID)

使用 NSAID（如布洛芬 (Advil® 和 Motrin®) 和萘普生 (Aleve®)）可能导致出血。请在手术前 2 天停用此类药物。如果您的医疗保健提供者为您提供了其他指导说明，请遵循相应说明。

如需了解更多信息，请阅读 [如何确定药物或补充剂中是否含有阿司匹林、其他 NSAID、维生素 E 或鱼油 \(www.mskcc.org/zh-hans/cancer-care/patient-education/common-medications-containing-aspirin-and-other-nonsteroidal-anti-inflammatory-drugs-nsaids\)](http://www.mskcc.org/zh-hans/cancer-care/patient-education/common-medications-containing-aspirin-and-other-nonsteroidal-anti-inflammatory-drugs-nsaids)。

## 手术前 1 天

### 遵循清流质饮食（如有需要）

您的医疗保健提供者将告诉您是否需要在手术前一天遵循清流质饮食。清流质饮食仅包括您能一眼看清至杯底的液体。示例请参考“清流质饮食”表格。实行清流质饮食时：

- 忌食固体食物。
- 在您清醒的情况下，每小时至少饮用 1 杯（8 盎司）清流质。
- 饮用不同类型的清流质。请勿只喝水、咖啡和茶。
- 请不要饮用无糖液体，除非您患有糖尿病并且您的医疗保健团队成员告诉您可以饮用。

### 对于糖尿病患者

如果您患有糖尿病，请询问治疗您糖尿病的医疗保健服务提供者您在遵循清流质饮食时应该怎么做。

- 如果您正在使用胰岛素或者其他治疗糖尿病的药物，请询问您是否需要改变剂量。
- 询问您是否应该饮用无糖清流质。

- 请确保在遵循清流质饮食期间，经常检查血糖水平。如果您有任何问题，请咨询您的医疗保健提供者。

清流质饮食		
	可以饮用	不可以饮用
汤类	<ul style="list-style-type: none"> <li>● 清澈的浓汤、肉菜清汤和法式清汤。</li> </ul>	<ul style="list-style-type: none"> <li>● 任何含有食物块或调味品的食品。</li> </ul>
甜品	<ul style="list-style-type: none"> <li>● 果冻，比如 Jell-O®。</li> <li>● 各种口味的冰品。</li> <li>● 硬糖，如 Life Savers®、柠檬糖果和薄荷糖。</li> </ul>	<ul style="list-style-type: none"> <li>● 所有其他甜品。</li> </ul>
饮品	<ul style="list-style-type: none"> <li>● 透明的果汁（如柠檬水、苹果汁、蔓越莓汁和葡萄汁）。</li> <li>● 汽水（如姜汁汽水、七喜®、雪碧® 或苏打水）。</li> <li>● 运动饮料，如佳得乐® 和 Powerade®。</li> <li>● 黑咖啡或清茶（不含牛奶或奶精）。</li> <li>● 水，包括碳酸（气泡）水和加味水。</li> <li>● 透明营养饮料，如 Boost® Breeze、Ensure Clear™、Pedialyte® 和 Diabetishield®。</li> </ul>	<ul style="list-style-type: none"> <li>● 含果肉的果汁。</li> <li>● 果肉饮料 (Nectars)。</li> <li>● 冰沙或奶昔。</li> <li>● 牛奶、奶油和其他乳制品。</li> <li>● 坚果奶、植物奶、非乳制品奶油和其他乳制品替代品。</li> <li>● 含酒精的饮料。</li> </ul>

## 开始进行肠道准备（若需要）

您的医疗保健提供者将告诉您是否需要在手术前一天进行肠道准备。如需进行肠道准备，请按照以下说明进行操作。

在手术前一天早晨，请将全部 238 克 MiraLAX 与 64 盎司澄清液体混合，直至 MiraLAX 粉末溶解。当粉末溶解后，如果您愿意，可将混合物放入冰箱存放。

手术前一天下午 5:00，开始饮用 MiraLAX 混合物。MiraLAX 会导致排便频繁，因此您要确保能够方便使用卫生间。

- 每 15 分钟饮用 1 杯（8 盎司）混合液，直至饮尽。
- 当您饮完 MiraLAX 混合液后，请饮用 4 至 6 杯透明液体。午夜前，您可以一直饮用澄清液体，但这并非必须。
- 每次排便后，将氧化锌软膏或 Desitin® 涂抹在肛门周围皮肤上。这有助于防止皮肤刺激。

手术前一天晚上 7:00，请按照指示服用抗生素。

手术前一天晚上 11:00，请按照指示服用抗生素。

## 留意手术时间

在手术前一天的下午 2 点后，工作人员将打电话给您。如果您的手术安排在星期一，他们会在前一个星期五致电给您。如果您在晚上 7:00 前未接到电话，请致电 212-639-5014。

工作人员将告知您到达医院进行手术的时间。他们还会提醒您接受手术的地点。

您的手术将在以下地点进行：

6 楼的术前中心 (PSC)  
约克大道 1275 号（东 67 大街与 68 大街之间）  
纽约市，邮编 NY 10065  
乘坐 B 电梯到达 6 楼。

请访问 [www.msk.org/parking](http://www.msk.org/parking) 获取所有 MSK 地点的停车信息与指引。

## 使用 4% CHG 溶液抗菌皮肤清洁剂进行淋浴，如洗必泰

在手术前一晚睡前，请使用 4% CHG 溶液抗菌皮肤清洁剂进行淋浴。

1. 使用常用的洗发水和护发素洗头。充分冲洗头部。
2. 使用常用的肥皂清洗面部和生殖器（腹股沟）区域。用温水冲洗身体。
3. 打开 4% CHG 溶液的瓶子。倒一些在您的手中或干净的毛巾上。
4. 请远离淋浴流。从颈部到足部，将 4% CHG 溶液轻轻揉搓到身体上。请勿将该溶液用在面部或生殖器区域。
5. 移回淋浴水流中将 4% CHG 溶液冲洗掉。使用温水。
6. 用干净的毛巾擦干身体。

淋浴后请勿使用任何乳液、护肤霜、除臭剂、化妆品、粉扑、香水或古龙水。

## 进食指导说明



手术前的午夜（凌晨 12 点）后请停止进食。包括硬糖和口香糖。

如果医疗保健提供者告知您在午夜之前停止进食，请遵照其指示。有些人需要在手术前禁食（不吃东西）更长时间。

## 手术当天早晨 液体摄入指导说明

午夜（凌晨 12 点）至抵达时间前 2 小时，只能饮用以下所列的液体。请勿进食或饮用其他任何饮品。抵达时间前 2 小时停止饮用。

- 水。
- 透明的苹果汁、葡萄汁或蔓越莓汁。
- Gatorade 或 Powerade。
- 黑咖啡或清茶。可以添加糖。请勿添加任何其他东西。
  - 请勿添加任何含量任何类型的牛奶或奶精。包括植物奶和奶精。
  - 请勿添加蜂蜜。
  - 请勿添加风味糖浆。

如果您患有糖尿病，请注意这类饮料中的含糖量。如果摄入这类饮料的无糖、低糖或无添加糖版本，会更容易控制血糖水平。

在手术前保持水分会有所帮助，因此如果口渴请饮用液体。请勿超出所需的饮水量。手术期间，您将接受静脉 (IV) 输液。



抵达时间前 2 小时停止饮用。包括水。

### 遵医嘱服药

您的医疗团队成员将告知您手术当天早晨应服用哪些药物。只在服药时喝一小口水。具体取决于您通常服用的药物，可能是全部、部分或者不是您平时在早上服用的药物。

**使用 4% CHG 溶液抗菌皮肤清洁剂进行淋浴，如洗必泰**

在前往医院前使用 4% CHG 溶液抗菌皮肤清洁剂进行淋浴。使用方法与前一晚相同。

淋浴后请勿使用任何乳液、护肤霜、除臭剂、化妆品、粉扑、香水或古龙水。

## 注意事项

- 穿着舒适宽松的衣服。
- 如果您平时戴隐形眼镜，请用镜框眼镜代替。手术期间配戴隐形眼镜可能会对眼睛造成伤害。
- 不要穿戴任何金属物品。摘除所有饰物，包括穿体装饰。手术过程中使用的设备如果接触到金属，可能会导致灼伤。
- 请勿使用任何乳液、护肤霜、除臭剂、化妆品、粉扑、香水或古龙水。
- 请将贵重物品（如信用卡、首饰和支票簿）留在家中。

## 随身携带的物品

- （如果您有的话）用于治疗睡眠呼吸暂停的呼吸机（例如 CPAP 机）。
- 诱发性肺量计（如果您有的话）。
- 您的医疗授权书表和其他预立医疗指示（如果您已完成）。
- 手机和充电器。
- 只需要带小额现金用于购买小物件（如报纸）。
- 个人物品（例如眼镜、助听器、假牙、假肢、假发和宗教用品）的收纳盒（如果有）。
- 本指南。您将使用本指南来学习如何在术后进行自我护理。

## 当您到达医院后

抵达医院后，请乘 B 电梯到达 6 楼。在 PSC 候诊室的服务台进行登记。

许多工作人员会要求您说出并拼写出您的姓名和出生日期。这是为了保障您的安全。因为姓名相同或相似的患者可能会与您同一天接受手术。

当您该为手术更衣时，我们会为您提供医院病号服、长袍和防滑袜更换。

## 与护士见面

您将在手术之前与您的护士见面。请将您在午夜（凌晨 12:00）之后服用的任何药物的剂量及服用时间告知他们。请确保包括处方药、非处方药、贴片和药膏。

护士可能会在您的一根静脉中放置一根静脉注射 (IV) 管线，通常是您的手臂或手上的静脉。如果护士没有放置静脉注射管路，麻醉师可能会在手术室里进行此操作。

## 与麻醉师见面

在手术前，您将与麻醉师见面。他们将会：

- 与您一起查看您的病史。
- 询问您既往使用麻醉药是否曾出现过问题。包括恶心（感觉想吐）或疼痛。
- 和您谈论手术过程中的舒适度和安全性。
- 和您谈论您将接受哪种麻醉。
- 回答您提出的麻醉相关问题。

外科医生或麻醉师也可能会与您讨论将一根硬膜外导管（细软管）置入脊柱（背部）的问题。硬膜外导管是另一种在手术后给您止痛的方法。

## 为手术做好准备

到了做手术的时间，您将需要取下眼镜、助听器、假牙、假体装置、假发和宗教用品。

您将自己走进手术室，或者躺在担架上被工作人员抬入手术室。手术室团队有一名成员会帮助您上手术台。工作人员会在您的小腿上套上气压靴。它们可以缓慢充气或放气，促进您腿部的血液循环。

当您感觉舒适后，麻醉师会通过您的静脉注射管线为您施用麻醉药，让您入睡。在手术过程中和手术后，您还将通过静脉注射管线接受液体输送。

## 手术期间

在您完全睡着后，我们将从您的嘴部放置一根呼吸管（抵达气管）来帮助您呼吸。我们还将为您放置一根导尿管 (Foley)，用于引流膀胱中的尿液。呼吸管通常会在您还在手术室时被拔出。

## 术后恢复

本章节内容将帮助您了解术后可能发生的情况。您将会了解如何从手术中安全恢复（在

医院和在家中)。

当您通读本节内容时，请写下希望向您的医疗保健提供者咨询的问题。

## 在麻醉复苏室 (PACU) 里

手术后，您将在 PACU 内醒来。护士会追踪记录您的体温、脉搏、血压和氧气水平。您可能会通过位于鼻子下方的一根细管，或覆盖鼻子和嘴部的面罩来获得氧气。我们还会将压缩靴穿戴于您的小腿上。

### 止痛药

在 PACU 期间，您将接受硬膜外或 IV 止痛药。

- 如果您需要接受硬膜外止痛药，止痛药将通过硬膜外导管放入您的硬膜外腔（脊髓外的脊柱间隙）。
- 如果您需要接受 IV 止痛药，止痛药将通过静脉注射管路输注到您的血液内。

您可以使用一个名为患者自控镇痛 (PCA) 装置的按钮来控制止痛药的施用。更多信息，请阅读资源 [患者自控镇痛 \(PCA\)](http://www.mskcc.org/zh-hans/cancer-care/patient-education/patient-controlled-analgesia-pca) ([www.mskcc.org/zh-hans/cancer-care/patient-education/patient-controlled-analgesia-pca](http://www.mskcc.org/zh-hans/cancer-care/patient-education/patient-controlled-analgesia-pca))。

### 管路和引流管

您的腹部将置有管路、引流管、尿袋和绷带（见图 3）。其中可能包括：

- Jackson-Pratt® (JP) 引流管，用于排出切口附近产生的液体。当切口停止引流时，将取出这类导管。
- 从尿袋中排出尿液的导尿管。
- 置入切口部位的引流管。该管用作安全导管。置入该管的目的是防止尿袋中的导尿管堵塞或脱出。该导管将保持夹闭状态。
- 回肠导管造口处置有 1 个尿袋，用于收集尿液。

此外，您还将置入：

- 如果您进行了阴道重建手术，大腿内侧上部也会有绷带和引流管。
- 静脉导管，以帮您输液。
- 在小腿上穿压力靴，帮助血液循环。当您躺在床上时，它们会一直保留，直到您出院

为止。

术后几天，腹部会变得更加肿胀。之后，肿胀会逐渐消退。

在接下来几天到几周内，大部分引流管和管路将被移除。大约 3 到 6 周后，大多数患者均会有一个尿袋造口或回肠导管袋（见图 4）。

WOC 护士和其他护理人员会教您如何在恢复期间护理造口和尿流改道。

## 转移到医院病房

大多数患者将在麻醉复苏室 (PACU) 过夜。结束 PACU 观察后，工作人员会将您转送到医院病房。

## 在医院病房中

术后住院时间的长短取决于您的恢复情况。大多数患者会需要住院 4-7 天。

当您被带到病房时，您会与一名护士会面，他/她会负责照护您（当您在医院时）。住院期间，您的医疗保健提供者将教您如何在手术恢复期间照顾自己。

如果您已经接受阴道重建，则将在 6 到 8 周内不能坐下。您可以仰卧、侧卧或站立。护士将在这方面为您提供帮助。

## 管理疼痛

切口部位和腹部可能会出现疼痛。

- 如果您已置入硬膜外导管，将把止痛药物注入您的硬膜外腔。您可以使用 PCA 装置来控制药物施用。

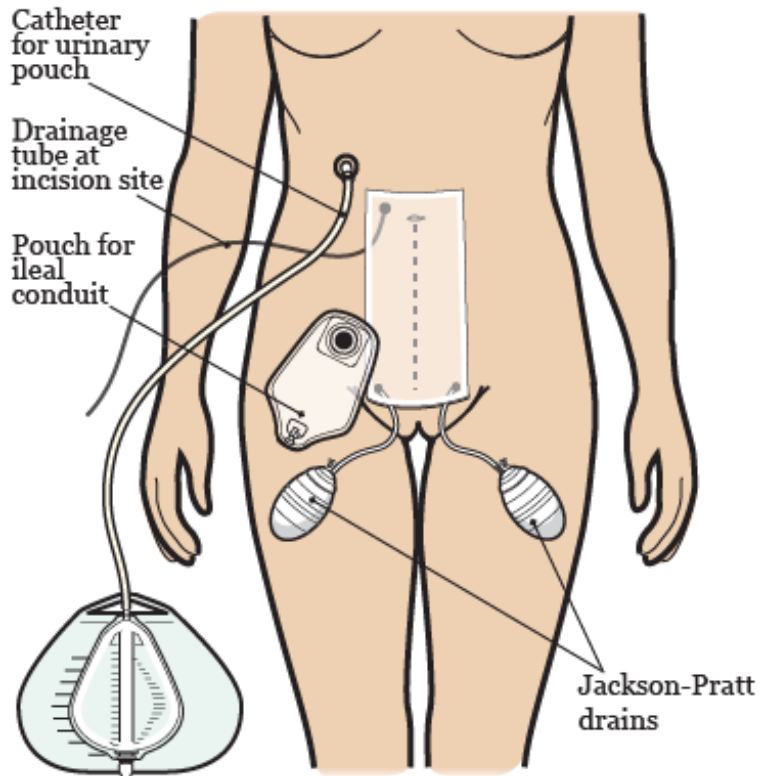


图 3. 手术后的管路、引流管和尿袋。

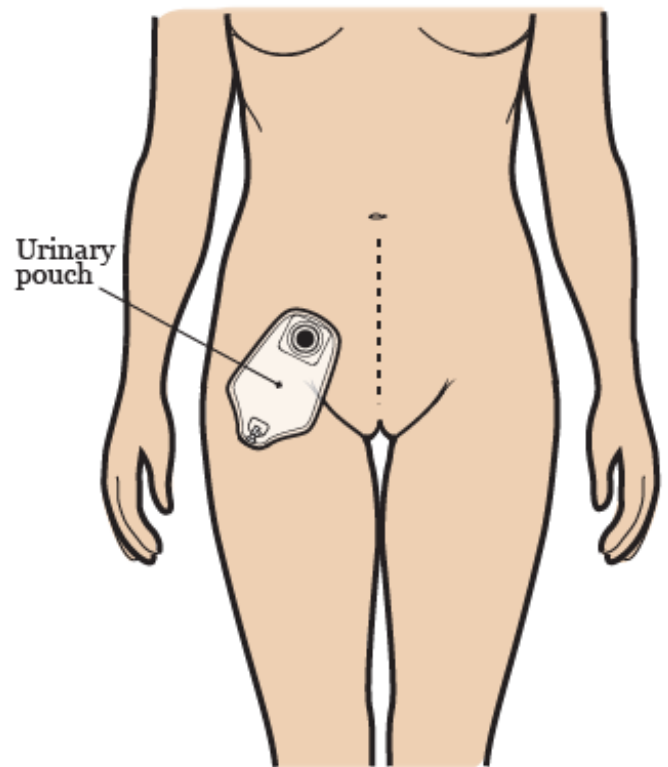


图 4. 尿袋



- 如果您未置入硬膜外导管，您可以将止痛药物注入静脉注射导管。
- 一旦您能够进食正常的食物，您将可以开始口服止痛药。

您的医疗保健提供者将经常询问您的疼痛情况，并根据需要给您用药。如果您的疼痛没有缓解，请告知医疗保健提供者。控制疼痛非常重要，这样您就可以使用诱发性肺量计并四处走动。控制疼痛将有助于您更好地恢复。

您会在离开医院之前拿到止痛药处方。与您的医疗保健提供者讨论可能的副作用以及您应该何时开始转换为非处方止痛药。

## 四处走动和散步

四处走动和散步将有助于降低发生血凝块和肺炎的风险。这还有助于您开始再次排气和排便。如有需要，您的护士、物理治疗师或职业治疗师将帮助您四处走动。

如需了解有关步行如何帮助恢复的更多信息，请阅读[关于术后行走的常见问题](http://www.mskcc.org/zh-hans/cancer-care/patient-education/frequently-asked-questions-about-walking-after-your-surgery) ([www.mskcc.org/zh-hans/cancer-care/patient-education/frequently-asked-questions-about-walking-after-your-surgery](http://www.mskcc.org/zh-hans/cancer-care/patient-education/frequently-asked-questions-about-walking-after-your-surgery))。

如需了解住院期间应如何确保安全并防止跌倒，请阅读[寻求帮助！避免跌倒！](http://www.mskcc.org/zh-hans/cancer-care/patient-education/call-dont-fall) ([www.mskcc.org/zh-hans/cancer-care/patient-education/call-dont-fall](http://www.mskcc.org/zh-hans/cancer-care/patient-education/call-dont-fall))。

阅读资源[寻求帮助！避免跌倒！](http://www.mskcc.org/zh-hans/cancer-care/patient-education/call-dont-fall) ([www.mskcc.org/zh-hans/cancer-care/patient-education/call-dont-fall](http://www.mskcc.org/zh-hans/cancer-care/patient-education/call-dont-fall))，了解您在医院期间应该如何确保安全并防止跌倒。

## 锻炼肺部

锻炼肺部，使其充分扩张非常重要。这有助于预防肺炎。

- 在您清醒的情况下，每小时使用诱发性肺量计 10 次。请阅读[如何使用诱发性肺量计](http://www.mskcc.org/zh-hans/cancer-care/patient-education/how-use-your-incentive-spirometer) ([www.mskcc.org/zh-hans/cancer-care/patient-education/how-use-your-incentive-spirometer](http://www.mskcc.org/zh-hans/cancer-care/patient-education/how-use-your-incentive-spirometer))，以了解更多信息。
- 做咳嗽和深呼吸练习。您的医疗团队成员将教您如何进行这些练习。

## 饮食

手术后，您的饮食将慢慢过渡。首先，您将进食清流质。之后，您可以根据耐受情况重新开始进食正常食物。

当您可以再次进食正常食物时，重要的是要摄入高蛋白的均衡饮食，以帮助您术后痊愈。您的饮食中，应该每餐都有健康蛋白质来源，以及水果、蔬菜和全谷物。

如需有关在饮食中增加热量和蛋白质的更多提示，请阅读资源 [癌症治疗期间的健康饮食 \(www.mskcc.org/zh-hans/cancer-care/patient-education/eating-well-during-your-treatment\)](http://www.mskcc.org/zh-hans/cancer-care/patient-education/eating-well-during-your-treatment)。

如果您对饮食有任何疑问，请咨询临床营养师。

## 引流管和切口的护理

大部分切口或引流管周围可能会有一定的出血。几天内，您的切口和引流管周围可能还会有一些分泌物和压痛感。在护理过程中，护士将告诉您什么是正常现象和预期情况。您还将开始学习如何护理造口和切口。

部分管路和引流管可能会在您出院前移除。如果您回家时置有引流管，护士会教您如何进行护理。

如果切口使用缝钉进行闭合，则缝钉通常会在出院前取出。某些患者可在首次随访时取出。

## 淋浴

住院期间可以淋浴。医疗保健提供者将告知您何时可以开始。请使用 4% CHG 溶液消毒皮肤清洁剂（如 Hibiclens）清洗切口，直到拆除缝合钉。

## 为出院作准备

回家前，医疗保健提供者会给您提供第一个月所需的自我护理用品。之后，您可以从外部来源订购用品。

您的出院护士病例管理员将安排一名访视护士，负责上门看望您。访视护士将帮助您护理引流管和造口。

回家后，您可能仍需留置引流管。请询问您的医疗保健提供者何时可以拔除引流管。当您学习如何护理切口和尿流改道时，访视护士将为您提供帮助。

您将获得止痛药处方。请按照医生的指示和您的个人需求来服用药物。服用处方止痛药期间，请勿驾驶车辆或饮酒。

请阅读资源 *妇科服务：回家应知事项* ([www.mskcc.org/zh-hans/cancer-care/patient-education/gynecology-service-what-you-should-know-about-going-home](http://www.mskcc.org/zh-hans/cancer-care/patient-education/gynecology-service-what-you-should-know-about-going-home))，了解有关出院准备的更多信息。

## 出院

当您可以出院时，您的切口将开始愈合。在您离开医院之前，您需要与您的医疗保健提供者一起查看您的切口情况。了解切口的状态将帮助您注意到随后的任何变化。

出院当天，您应计划在上午 11:00 左右离开医院。在您离开之前，您的医疗保健提供者将填写您的出院医嘱和处方。您还将获得书面出院指导。您的医疗保健提供者将与您一起回顾这些指导。

如果您已准备好出院，但您的接送人员还未抵达医院，您可以在患者临时休息室等候。您的医疗团队成员将为您提供更多相关信息。

## 居家

阅读 *如何避免跌倒* ([www.mskcc.org/zh-hans/cancer-care/patient-education/what-you-can-do-avoid-falling](http://www.mskcc.org/zh-hans/cancer-care/patient-education/what-you-can-do-avoid-falling))，了解您可以采取哪些方法防止在家中以及来 MSK 访视期间跌倒。

## 填写您的恢复情况跟踪

我们希望了解您在离开医院后的情况。为了帮助我们为您提供照护，我们将向您的 MyMSK 账户发送一些问题。我们将在您手术后 10 天内每天发送。这些问题被称为“恢复情况跟踪”。

请在每天午夜（凌晨 12:00）前完成恢复情况跟踪。您只需花费 2 至 3 分钟即可完成。您对这些问题的回答将有助于我们了解您的感受和您的需求。

根据您的回答，我们可能会联系您，以便了解更多信息。有时，我们可能会请您致电您的外科医生办公室。如果您有任何问题，请随时联系您的外科医生办公室。

如需了解更多信息，请阅读 *Common Questions About MSK's Recovery Tracker* ([www.mskcc.org/cancer-care/patient-education/mymsk-recovery-tracker](http://www.mskcc.org/cancer-care/patient-education/mymsk-recovery-tracker))。

## 管理疼痛

每个人经历疼痛或不适的时间各不相同。当您出院回家时，您可能仍感到一些疼痛，可能需要服用止痛药来缓解疼痛。有些患者切口周围的疼痛、发紧或肌肉疼痛会持续 6 个

月或更长时间。这并不表示出现了问题。

请遵循该指南，帮助您居家管理疼痛。

- 请根据医嘱和需要服用止痛药。
- 如果为您开具的处方药不能帮助缓解疼痛，请致电您的医疗保健提供者。
- 服用处方止痛药期间，请勿驾驶车辆或饮酒。一些处方止痛药可能会使您感到困倦（非常困）。酒精会加重困倦。
- 随着切口逐渐愈合，您的疼痛会减轻，所需的止痛药也会减少。非处方止痛药将有助于缓解疼痛和不适。对乙酰氨基酚 (Tylenol®) 和布洛芬 (Advil 或 Motrin) 均为非处方止痛药。
  - 请按照您的医疗保健提供者的指示停用处方止痛药。
  - 请勿过量服用任何药物。请遵循标签上的说明或您的医疗保健提供者给您的指导说明。
  - 请阅读所服用的所有药物的说明标签。如果您服用对乙酰氨基酚，这一点将非常重要。对乙酰氨基酚是一种在很多非处方药和处方药中十分常见的成分。过量服用有伤肝脏。在未与您的医疗团队成员讨论的情况下，请勿使用超过一种含有对乙酰氨基酚的药物。
- 止痛药会有助于您恢复正常活动。服用足够的药物，帮助您提高活动和锻炼的舒适度。当您开始活动时，您的疼痛会稍有增加。
- 记录您服用止痛药的时间。服用后 30 至 45 分钟效果最佳。当疼痛出现后马上服用止痛药会比等待疼痛加重时再服用效果要好。

一些处方止痛药（如阿片类药物）可能会引起便秘（排便比平时少）。与您的医疗保健提供者讨论如何预防和管理便秘。

## 切口的护理

请每天淋浴一次以清洁切口。请遵循以下“淋浴”部分中的说明。

切口下方的皮肤有麻木感是正常的。这是因为部分神经在手术过程中被切断。随着时间的推移，麻木会逐渐消失。

如果出现下述情况，请致电联系您的医疗保健提供者办公室：

- 切口部位周围发红较为严重。
- 切口部位周围发红加重。
- 引流液看起来像脓液（稠厚和乳状）。
- 切口有异味。

如果您回家时切口内有缝合钉，您的医疗保健提供者将在术后第一次预约期间将其取出。弄湿缝合钉并无大碍。

## 尿流改道的护理

出院前，护士会教您如何护理尿流改道。WOC 护士会向您提供书面信息，以帮助您在家中记忆。

## 淋浴

请每天淋浴一次以清洁切口。弄湿切口内的缝合钉并无大碍（如有）。

淋浴前请将绷带取下。淋浴时使用肥皂，但不要直接涂在切口上。请勿在切口部位周围进行揉搓。

淋浴后，用干净的毛巾轻轻拍干切口区域。保持切口裸露，但如果您的衣服可能会摩擦切口（如裤子的腰线），请保留切口上的小绷带。

手术后 4 周内不要泡澡。

## 饮食

除非您的医疗保健提供者给您其他指示，否则您可以恢复术前的常规饮食。选择高热量和高蛋白的均衡饮食有助于术后恢复。每餐尽量摄入足够的蛋白质来源（如肉、鱼或蛋）。您也应该尝试吃水果、蔬菜和全谷类食物。

大量饮用液体也很重要。选择不含酒精或咖啡因的液体。每天尽量饮用 8 至 10 杯（8 盎司）液体。有关术后饮食的更多提示，请阅读资源 [癌症治疗期间的健康饮食 \(www.mskcc.org/zh-hans/cancer-care/patient-education/eating-well-during-your-treatment\)](http://www.mskcc.org/zh-hans/cancer-care/patient-education/eating-well-during-your-treatment)。

如果您对饮食有任何疑问，请咨询临床营养师。

## 体力活动和运动

当您离开医院时，您的切口外表看起来已经愈合，但其内部还未愈合。术后前 6 - 8 周：

- 请勿举起重量超过 10 磅（约 4.5 千克）的物体。
- 请勿做任何剧烈的活动（如慢跑、打网球等）。
- 请勿进行任何接触性运动（如足球）。

在开始做剧烈运动或提重物之前，请与医疗保健提供者沟通。

做有氧运动，如散步和爬楼梯，会帮助您恢复体力并感觉好一点。每天至少步行 2-3 次，每次 20-30 分钟。您可以在当地商场或购物中心的室外或室内散步。

手术后精力比平时少是正常的。每个人恢复所需要的时间不同。尽可能每天逐渐增加活动量。始终平衡好活动期与休息期。休息好是您帮助您恢复的重要部分。

## 性生活

如果您拥有阴道或重建阴道，在术后首次预约就诊之前，请勿向阴道内部放入任何东西或进行阴道性交。在本次预约就诊时，医疗保健提供者会告知您何时可以重新开始阴道性交。

如果医疗保健提供者告诉您可以进行阴道性交，但您在阴道性交时感到疼痛，请致电联系。他们可以将您转诊至物理治疗部门进行评估。

## 驾驶

医疗保健提供者将告知您何时可以重新开车。当服用可能会让您昏昏欲睡的止痛药后，请勿驾驶。离开医院后，您可以随时乘车（而非驾车）。

## 返回工作岗位

大多数患者可在术后约 8 周返回工作岗位。与您的医疗保健提供者讨论您的工作以及您何时可以安全地重新开始工作。如果您的工作涉及大量的运动或抬举物体，您可能需要比那些坐办公室的人等待更长的时间才能重新开始工作。

## 旅行

术后 2 周内请勿外出差旅。2 周后，请与医疗保健提供者讨论何时可以重新开始旅行。

## 情绪的管理

手术将改变您的身体，您可能需要一段时间来适应这些变化。您可能会感到害怕、愤怒

或担心。您可能会对手术将如何影响您的性行为产生疑问或恐惧。这些感觉都是正常的，很多人都有同样的感受。

每个人都会以自己的方式来适应这些变化。有些人可能需要几个月的时间来适应改变后的身体形象。其他人则需要更长时间。随着时间推移，您将变得更加坚强。您会更加自信地护理切口和尿袋。您的食欲和精力都会更加改善。最终，您将能够重新开始进行大部分常规活动。

我们设有很多资源为您提供帮助。医疗保健提供者会回答您的问题。我们还设有社工、心理医生、精神科医生和 WOC 护士，他们曾帮助许多人渡过难关。您可以选择一对一咨询，也可以参加我们的在线或面对面支持小组。我们还安排了神职人员提供精神支持。您可以与接受过这种手术的其他患者会面，他们可以与您交谈并回答您的问题。如果您有兴趣安排会面，请咨询您的护士。

如需解决性健康和亲密关系方面的相关问题，您可以向我们的女性性医学和女性健康项目人员咨询。如需了解更多信息或安排预约，请致电 646- 888-5076。

## 何时电话联系您的医疗保健提供者

如果您出现以下情况，请致电您的医疗保健提供者：

- 发热  $\geq 100.4^{\circ}\text{F}$  ( $38^{\circ}\text{C}$ )。
- 寒战。
- 您的呼吸困难。
- 切口周围皮肤比平时温度高。
- 切口周围皮肤发红加重。
- 切口部位周围开始出现肿胀。
- 切口部位周围的肿胀加重。
- 切口有分泌物。
- 切口有异味。
- 出现无法通过止痛药缓解的疼痛。
- 阴道出血或阴道分泌物有异味。
- 排尿时有烧灼感。

- 无法将尿液排入造口或尿袋。
- 任何意外问题。
- 任何疑问或担忧。

## 联系信息

周一至周五上午 9:00 至下午 5:00，请致电您的医疗保健提供者办公室。

下午 5:00 后，以及周末和节假日，请致电 212-639-2000，并请求值班工作人员帮您联系您的医疗保健提供者。

## 支持服务

本章节包含支持服务清单。这将有助于您为手术做好准备并在术后恢复。

当您通读本节内容时，请写下希望向医疗保健提供者咨询的问题。

### 妇科手术支持服务

美国联合造口协会 (UOAA)

[www.ostomy.org](http://www.ostomy.org);

800-826-0826

志愿者团体，负责为已经或将要接受过造口术的患者提供支持并提供教育资源。

妇女癌症网络： 妇科癌症基金会 (GCF)

[www.foundationforwomenscancer.org](http://www.foundationforwomenscancer.org);

312-578-1439

提供教育并支持妇科癌症研究的非营利组织。

伤口、造口、失禁护士协会

[www.wocn.org/page/PatientResources](http://www.wocn.org/page/PatientResources);

888-224-WOCN (888-224-9626)

在护理伤口、造口和失禁患者方面受过专门培训的照护人员，负责为患者提供资源。

## MSK 支持服务

入院处

212-639-7606

如果您对住院有任何疑问，包括要求提供私人病房，请致电联系我们。



## 麻醉科

212-639-6840

如果您对**麻醉**有任何疑问，请致电联系我们。

## 献血室

212-639-7643

如果您有兴趣**捐献血液或血小板**，请致电了解相关信息。

## Bobst 国际中心

332-699-7968

我们欢迎世界各地的患者，同时**提供众多服务**来为您提供帮助。如果您是一名国际患者，请致电我们来帮助安排您的医疗照护。

## 咨询中心

[www.msk.org/counseling](http://www.msk.org/counseling)

646-888-0200

许多人发现咨询服务很有帮助。我们的咨询中心为个人、夫妇、家庭和团体提供咨询服务。如果您感到焦虑或抑郁，我们也可以为您开具一些药物以提供帮助。请向您的医疗团队成员请求转诊，或致电上述电话号码以进行预约。

## 食品援助项目

646-888-8055

我们为癌症治疗期间有需要的人士提供食物。请咨询您的医疗团队成员，或致电上述电话号码以了解更多信息。

## 综合医学服务

[www.msk.org/integrativemedicine](http://www.msk.org/integrativemedicine)

我们的综合医学服务为您提供多种服务来补充传统医疗照护。例如，我们提供音乐疗法、心智/身体疗法、舞蹈和运动疗法、瑜伽和触摸疗法。请致电 646-449-1010 预约上述服务。

您还可以预约咨询综合医学服务部的医疗保健提供者。他们将与您一起制定计划，以打造健康的生活方式并管理副作用。请致电 646-608-8550 预约咨询。

## MSK 图书馆

[library.mskcc.org](http://library.mskcc.org)

212-639-7439

您可以访问我们的图书馆网站或致电咨询图书馆工作人员。他们可以帮助您找到更多关于某种类型的癌症的信息。此外，您还可以访问图书馆的《[患者和医疗保健消费者教育指南](#)》。

### 营养服务

[www.msk.org/nutrition](http://www.msk.org/nutrition)

212-639-7312

通过我们的营养服务，您可以向我们的临床营养师进行营养相关咨询。您的临床营养师将与您讨论您的饮食习惯。他们还将给出治疗期间和治疗之后的饮食建议。请向您的医疗团队成员请求转诊，或致电上述电话号码以进行预约。

### 患者和社区教育

[www.msk.org/pe](http://www.msk.org/pe)

请访问我们的患者和社区教育网站，搜索教育资源、视频和在线项目。

### 患者账单计费

646-227-3378

如果您对保险公司预授权有任何问题，可致电询问。预授权也称为预批准。

### 患者代表办公室

212-639-7202

如果您有关于医疗护理委托书的任何问题，或者对您的医疗照护有任何顾虑，请致电患者代表办公室。

### 围手术期的护士联络

212-639-5935

如果您对手术期间 MSK 披露的任何信息有任何疑问，请致电联系我们。

### 私人护士和陪护

917-862-6373

您可以申请私人护士或陪护在医院和家中照护您。请致电以了解更多信息。

### 康复服务

[www.msk.org/rehabilitation](http://www.msk.org/rehabilitation)

癌症和癌症治疗会导致您的身体感到虚弱、僵硬或紧绷。某些情况下会引发淋巴水肿（肿胀）。我们的理疗医生（康复医学医生）、职业治疗师 (OT) 和物理治疗师 (PT) 可帮助您恢复正常活动。

- **康复医学医生**负责诊断和治疗影响您运动和活动的相关问题。他们可以设计并帮助协调您的康复治疗方案，无论是在 MSK 还是在离家更近的地方均可。请致电 646-888-1929 联系康复医学（物理康复科）以了解更多信息。
- 如果您无法进行日常活动，**职业治疗师**可以为您提供帮助。例如，他们可以推荐一些工具来帮助简化日常工作。**物理治疗师**可以教您锻炼身体，帮助您增强力量和灵活性。请致电 646-888-1900 联系康复治疗以了解更多信息。

## 癌症治疗后的生活资源 (RLAC) 项目

646-888-8106

在 MSK，我们会在治疗结束后持续为您提供医疗照护。RLAC 项目专为已经完成治疗的患者及其家属设计。

此项目可提供多项服务。我们提供与完成治疗后的生活相关的研讨会、讲习班、支持小组和咨询服务。还提供有关保险和就业问题的帮助。

## 性健康项目

癌症和癌症治疗可能会影响您的性健康、生育能力或两者兼有。MSK 的性健康项目可在治疗前、治疗期间或治疗后为您提供帮助。

- 我们的**女性性医学和女性健康项目**可以为您提供性健康问题相关帮助，比如过早绝经或生育问题。请向您的 MSK 医疗团队成员咨询转诊事宜，或致电 646-888-5076 了解更多信息。
- 我们的**男性性医学和生殖医学项目**可以为您提供性健康相关问题的帮助，比如勃起功能障碍 (ED)。请向您的医疗团队成员咨询转介事宜，或致电 646-888-6024 了解更多信息。

## 社会工作

[www.msk.org/socialwork](http://www.msk.org/socialwork)

212-639-7020

社会工作者可帮助患者、其家庭和朋友处理癌症患者常遇到的问题。他们可在整个治疗过程中为您提供个人咨询和支持小组服务。他们可以帮助您与孩子和其他家庭成员进行沟通。

我们的社工还可以帮助您转诊至社区机构和相关项目。如果您在支付账单方面遇到困难，他们也可以为您提供财务资源方面的信息。请致电上述电话号码以了解更多信息。

## 精神照护

212-639-5982

我们的牧师（宗教信仰咨询师）可以倾听、帮助支持家庭成员和祈祷。他们可以帮您联系社区神职人员或信仰团体，或者作为您的同伴，为您带来精神上的慰藉。任何人都可以请求获得**精神支持**。您不必有宗教信仰（与某宗教有关）。

MSK 的多信仰教堂位于 Memorial Hospital 的大厅附近。每天 24 小时开放。如果您有紧急情况，请致电 212-639-2000，联系值班牧师。

## 烟草治疗项目

[www.msk.org/tobacco](http://www.msk.org/tobacco)

212-610-0507

如果您想戒烟，MSK 的专家可以为您提供帮助。请致电以了解更多信息。

## 线上项目

[www.msk.org/vp](http://www.msk.org/vp)

我们可以为患者和照护者提供在线教育和支持。这些均为现场直播会议，您可以发表言论或者仅收听。您可以了解您的诊断、治疗期间的预期情况以及如何为癌症护理做好准备。

会议全程保密且免费，并由相关领域专家主持开展。请访问我们的网站以获取有关线上项目的更多信息，或进行注册。

## 外部支持服务

Access-A-Ride

[web.mta.info/nyct/paratran/guide.htm](http://web.mta.info/nyct/paratran/guide.htm)

877-337-2017

在纽约市，MTA 为无法乘坐公共汽车或地铁的残疾人提供共享的乘车、上门服务。

Air Charity Network

[www.aircharitynetwork.org](http://www.aircharitynetwork.org)

877-621-7177

提供往返治疗中心的交通。

美国癌症协会 (ACS)

[www.cancer.org](http://www.cancer.org)

800-ACS-2345 (800-227-2345)

提供各种信息和服务，包括 Hope Lodge，Hope Lodge 是为患者和照护者在癌症治疗期间提供免费的住所。

### 癌症和工作

[www.cancerandcareers.org](http://www.cancerandcareers.org)

646-929-8032

为有工作的癌症患者提供的教育、工具和活动资源。

### 癌症照护

[www.cancercare.org](http://www.cancercare.org)

800-813-4673

第七大道 275 号（西 25 和 26 大街之间）

纽约，邮编 NY 10001

提供咨询、支持小组、教育研讨会、刊物和财政援助。

### 癌症支持社区

[www.cancersupportcommunity.org](http://www.cancersupportcommunity.org)

为癌症患者提供支持和教育。

### 看护者行动网络

[www.caregiveraction.org](http://www.caregiveraction.org)

800-896-3650

为照顾患有慢性疾病或残疾的亲人的人提供教育和支持。

### 企业天使网络

[www.corpangelnetwork.org](http://www.corpangelnetwork.org)

866-328-1313

使用公司专机上的空座位，为患者提供免费的全国治疗交通。

### Good Days

[www.mygooddays.org](http://www.mygooddays.org)

877-968-7233

为治疗期间的保险分摊费用提供经济援助。患者必须有医疗保险，符合收入标准，并有开具了处方的药物（需为 Good Day 处方集涵盖的药物）。

### HealthWell 基金会

[www.healthwellfoundation.org](http://www.healthwellfoundation.org)

800-675-8416

提供财政援助，以支付保险分摊费用、医保费和某些药物和治疗的免赔额。

**Joe' s House**

[www.joeshouse.org](http://www.joeshouse.org)

877-563-7468

为癌症患者及其家属提供治疗中心附近住所的清单。

**LGBT 癌症项目**

[www.lgbtcancer.com](http://www.lgbtcancer.com)

为 LGBT 社区提供支持和倡导，包括在线支持小组和 LGBT 友好型临床试验数据库。

**LIVESTRONG Fertility**

[www.livestrong.org/we-can-help/fertility-services](http://www.livestrong.org/we-can-help/fertility-services)

855-744-7777

为癌症患者和幸存者提供生殖信息和支持（通常这些患者和幸存者的药物治疗会给他们带来不孕不育的相关风险）。

**Look Good Feel Better 项目**

[www.lookgoodfeelbetter.org](http://www.lookgoodfeelbetter.org)

800-395-LOOK (800-395-5665)

该项目提供研讨会，让您了解您可以做的事情，帮助您改善您对自己外表的看法。如需了解更多信息或报名参加研讨会，请拨打上述号码或访问项目网站。

**美国国家癌症研究所**

[www.cancer.gov](http://www.cancer.gov)

800-4-CANCER (800-422-6237)

**国家 LGBT 癌症网络**

[www.cancer-network.org](http://www.cancer-network.org)

为 LGBT 癌症幸存者和有风险的人提供教育、培训和宣传。

**Needy Meds**

[www.needymeds.org](http://www.needymeds.org)

提供专利药和仿制药的患者援助项目的清单。

## NYRx

[www.health.ny.gov/health\\_care/medicaid/program/pharmacy.htm](http://www.health.ny.gov/health_care/medicaid/program/pharmacy.htm)

向纽约州公共部门雇主中满足要求的雇员和退休人员提供处方药物福利。

## 患者保险网络 (PAN) 基金会

[www.panfoundation.org](http://www.panfoundation.org)

866-316-7263

为有保险的患者提供保险分摊费用相关的协助。

## 患者权益基金会

[www.patientadvocate.org](http://www.patientadvocate.org)

800-532-5274

提供获得医疗照护、财政援助、保险援助、工作留用援助的机会，以及获得国家保险不足资源目录的机会。

## 专业处方建议

[www.pparx.org](http://www.pparx.org)

888-477-2669

帮助无法获得处方药医保赔付但满足要求的患者获得免费或低价药物。

## Red Door 社区（前称 Gilda's Club）

[www.reddoorcommunity.org](http://www.reddoorcommunity.org)

212-647-9700

在这里，癌症患者可以通过网络、研讨会、讲座和社交活动找到社会和情感支持。

## RxHope

[www.rxhope.com](http://www.rxhope.com)

877-267-0517

提供援助，帮助人们获得他们难以负担的药物。

## Triage Cancer

[www.triagecancer.org](http://www.triagecancer.org)

为癌症患者及其照护者提供法律、医疗和财务信息与资源。

# 教育资源

本节列有本指南中提到的教育资源。这有助于您为手术做好准备并在术后恢复。

当您阅读这些资源时，请写下希望向您的医疗保健提供者咨询的问题。

- *Common Questions About MSK's Recovery Tracker* ([www.mskcc.org/cancer-care/patient-education/mymsk-recovery-tracker](http://www.mskcc.org/cancer-care/patient-education/mymsk-recovery-tracker))
- *癌症患者及其亲人的预立医疗照护计划* ([www.mskcc.org/zh-hans/cancer-care/patient-education/advance-care-planning](http://www.mskcc.org/zh-hans/cancer-care/patient-education/advance-care-planning))
- *关于尿路造口术* ([www.mskcc.org/zh-hans/cancer-care/patient-education/about-your-urostomy](http://www.mskcc.org/zh-hans/cancer-care/patient-education/about-your-urostomy))
- *寻求帮助！ 避免跌倒！* ([www.mskcc.org/zh-hans/cancer-care/patient-education/call-dont-fall](http://www.mskcc.org/zh-hans/cancer-care/patient-education/call-dont-fall))
- *如何确定药物或补充剂中是否含有阿司匹林、其他 NSAID、维生素 E 或鱼油* ([www.mskcc.org/zh-hans/cancer-care/patient-education/common-medications-containing-aspirin-and-other-nonsteroidal-anti-inflammatory-drugs-nsaids](http://www.mskcc.org/zh-hans/cancer-care/patient-education/common-medications-containing-aspirin-and-other-nonsteroidal-anti-inflammatory-drugs-nsaids))
- *癌症治疗期间的健康饮食* ([www.mskcc.org/zh-hans/cancer-care/patient-education/eating-well-during-your-treatment](http://www.mskcc.org/zh-hans/cancer-care/patient-education/eating-well-during-your-treatment))
- *妇科服务：回家应知事项* ([www.mskcc.org/zh-hans/cancer-care/patient-education/gynecology-service-what-you-should-know-about-going-home](http://www.mskcc.org/zh-hans/cancer-care/patient-education/gynecology-service-what-you-should-know-about-going-home))
- *手部卫生和感染预防* ([www.mskcc.org/zh-hans/cancer-care/patient-education/hand-hygiene-preventing-infection](http://www.mskcc.org/zh-hans/cancer-care/patient-education/hand-hygiene-preventing-infection))
- *草药疗法和癌症治疗* ([www.mskcc.org/zh-hans/cancer-care/patient-education/herbal-remedies-and-treatment](http://www.mskcc.org/zh-hans/cancer-care/patient-education/herbal-remedies-and-treatment))
- *如何使用 4% 葡萄糖酸氯己定 (CHG) 溶液抗菌皮肤清洁剂进行淋浴* ([www.mskcc.org/zh-hans/cancer-care/patient-education/showering-hibiclens](http://www.mskcc.org/zh-hans/cancer-care/patient-education/showering-hibiclens))
- *如何使用诱发性肺量计* ([www.mskcc.org/zh-hans/cancer-care/patient-education/how-use-your-incentive-spirometer](http://www.mskcc.org/zh-hans/cancer-care/patient-education/how-use-your-incentive-spirometer))
- *患者自控镇痛 (PCA)* ([www.mskcc.org/zh-hans/cancer-care/patient-education/patient-controlled-analgesia-pca](http://www.mskcc.org/zh-hans/cancer-care/patient-education/patient-controlled-analgesia-pca))
- *如何避免跌倒* ([www.mskcc.org/zh-hans/cancer-care/patient-education/what-you-can-do-avoid-falling](http://www.mskcc.org/zh-hans/cancer-care/patient-education/what-you-can-do-avoid-falling))



If you have questions or concerns, contact your healthcare provider. A member of your care team will answer Monday through Friday from 9 a.m. to 5 p.m. Outside those hours, you can leave a message or talk with another MSK provider. There is always a doctor or nurse on call. If you're not sure how to reach your healthcare provider, call 212-639-2000.

有关更多资源，请访问 [www.mskcc.org/pe](http://www.mskcc.org/pe)，在我们的虚拟图书馆中进行搜索。

---

About Your Anterior Pelvic Exenteration Surgery - Last updated on June 5, 2024

Memorial Sloan Kettering Cancer Center 拥有和保留所有权利