



患者及照护者教育

# 如何给胆道引流导管加盖盖帽

本信息介绍了如何尝试对胆道引流导管加盖盖帽。

## 关于加盖盖帽的尝试

您的医生可能希望您尝试给胆道引流导管加盖盖帽。这样做是为了确保胆汁可以顺利地流经您的身体。胆汁是由肝脏产生的一种液体。它有助于分解食物。您需要进行一个加盖试验，以确保胆管保持畅通无阻。这些导管是您体内携带胆汁进出肝脏的管道。

对引流导管加盖盖帽将有助于胆汁沿导管流入体内。如果您通过加盖试验，您将不再需要使用引流袋（见图 1）。

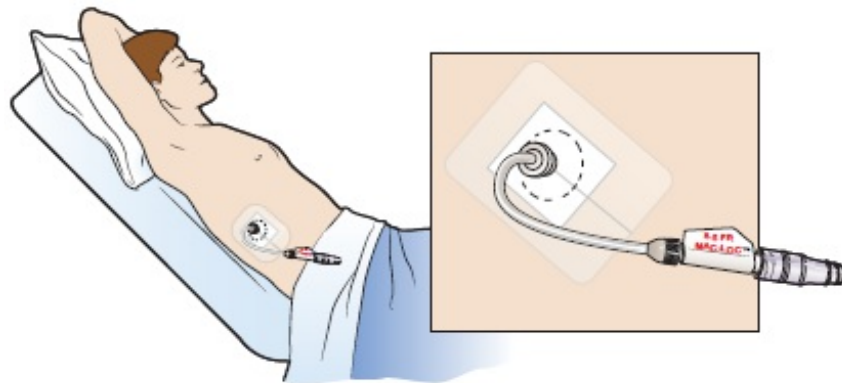


图 1. 加盖盖帽的胆道引流导管

住院期间，护士可能会给您的导管加盖盖帽。出院回家后，您需要自己动手完成。

## 如何给引流导管加盖盖帽

1. 准备所需用品。需要用到：

- 一片酒精棉片
- 一个无针接头

2. 取下引流导管上的旋塞（见图 2）。

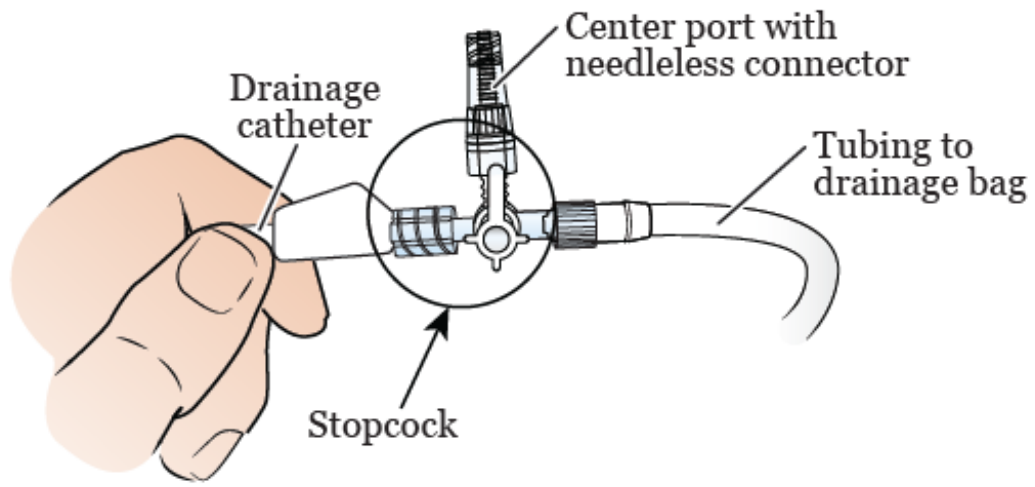


图 2. 取下引流导管上的旋塞

3. 用酒精棉片清洁引流导管的末端 15 秒（见图 3）。

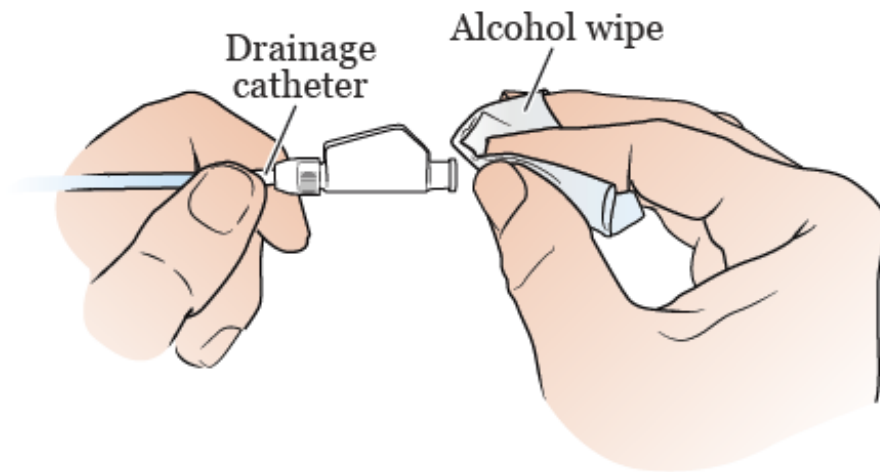


图 3. 清洁引流导管的末端

4. 将无针接头连接到引流导管末端（见图 4）。

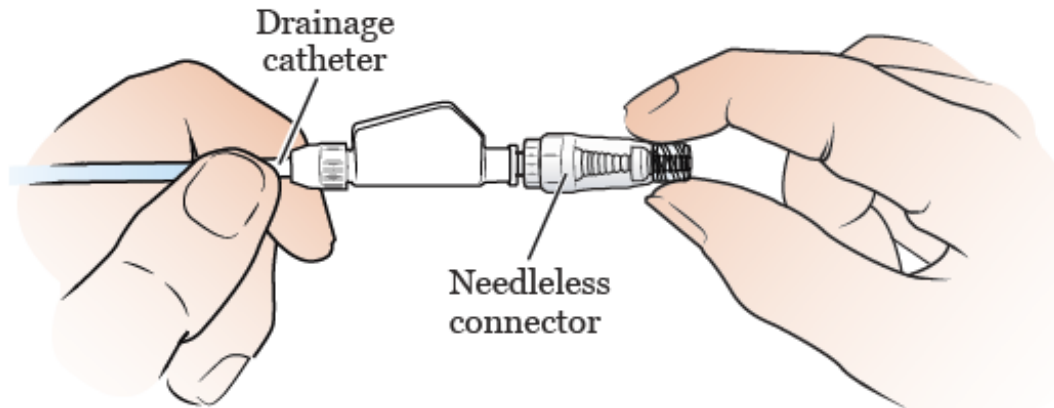


图 4. 将无针接头连接到引流导管

请记住按照相同的时间安排冲洗导管。冲洗导管时，无需取下无针接头。用酒精棉片清洁无针接头 15 秒。然后将注射器连接到无针接头上并进行冲洗。

请记住每 7 天更换一次无针接头，或在其变脏时更换。

## 当为导管加盖盖帽时

如果您的胆道引流导管已加盖盖帽，您需要注意以下这些症状：

- 导管插入部位周围渗漏
- 体温高于 100.4°F (38 °C) 或寒战
- 疼痛，通常发生在导管插入所在的腹部位置

这些症状可能在导管加盖盖帽后的任何时间发生。如果您出现以上任何症状，请致电介入放射科告知我们。然后，您需要取下导管的盖帽。此时，您需要从导管上取下无针接头。用酒精棉片清洁导管 15 秒，然后将其重新连接至新的引流袋。症状应在 30-45 分钟内好转。如果没有好转，请致电介入放射科了解您下一步应该怎么做。

请勿在未致电介入放射科的情况下重新给导管加盖盖帽。

## 联系信息

如果您有任何问题或疑虑，请致电联系介入放射科医生。您可以在周一至周五上午 9:00 至下午 5:00 与他们取得联系。下午 5:00 后或在周末和节假日，请致电 212-639-2000。请求与值班的介入放射科专业进修医生交谈。

If you have questions or concerns, contact your healthcare provider. A member of your care team will answer Monday through Friday from 9 a.m. to 5 p.m. Outside those hours, you can leave a message or talk with another MSK provider. There is always a doctor or nurse on call. If you're not sure how to reach your healthcare provider, call 212-639-2000.

有关更多资源，请访问 [www.mskcc.org/pe](http://www.mskcc.org/pe)，在我们的虚拟图书馆中进行搜索。

---

How to Cap Your Biliary Drainage Catheter - Last updated on February 11, 2023

Memorial Sloan Kettering Cancer Center 拥有和保留所有权利