



患者及照护者教育

如何给肾输尿管造口导管加盖盖帽

本信息介绍了如何尝试对肾输尿管造口导管加盖盖帽。

关于加盖盖帽的尝试

您的医生可能希望您尝试给肾输尿管造口导管加盖盖帽（见图 1）。这样做是为了确保肾脏和膀胱之间的通道畅通。

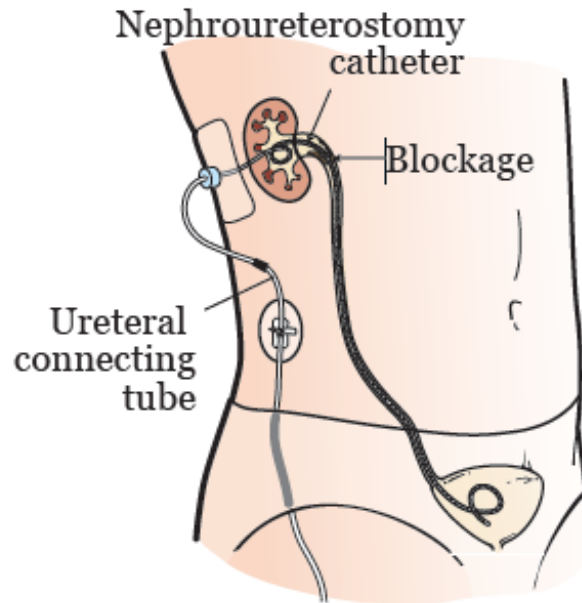


图 1. 肾输尿管造口导管

对导尿管加盖盖帽有助于尿液顺着导管进入膀胱。

住院期间，护士可能会给您的导管加盖盖帽。出院回家后，您需要自己动手完成。

给导尿管加盖盖帽前，请确保您的尿液呈清黄色。尿液中不应有任何出血。如果尿液不是清黄色，请致电您的医疗保健提供者办公室。

如何给导尿管加盖盖帽

1. 准备所需用品。需要用到：

- 一片酒精棉片
- 一个无针接头

2. 断开肾输尿管造口导管的引流管连接（见图 2）。

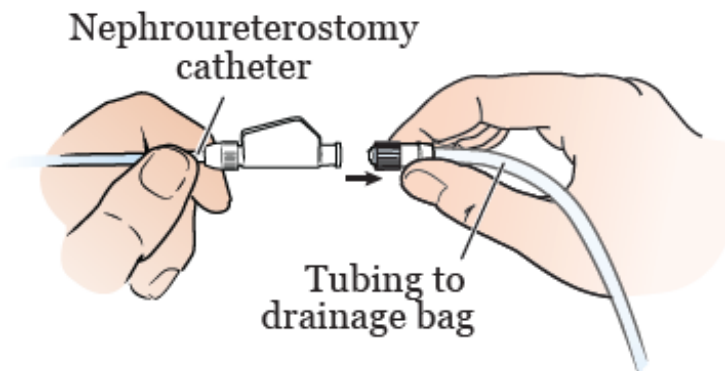


图 2. 断开导管的引流管连接

3. 用酒精湿巾清洁肾输尿管造口导管的末端 15 秒（见图 3）。

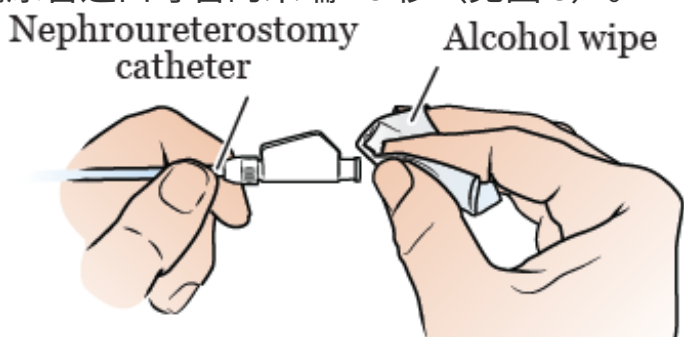


图 3. 清洁导管末端

4. 将无针接头连接到肾输尿管造口导管末端（见图 4）。

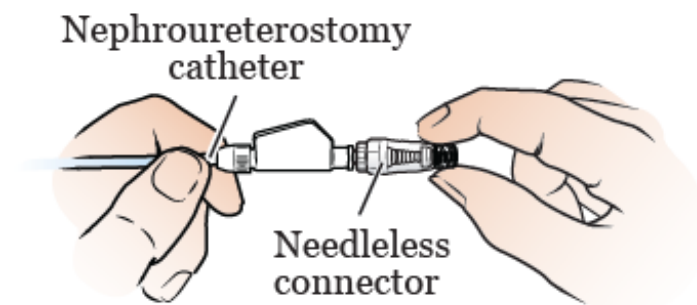


图 4. 将无针接头连接到导管

请记住每 7 天更换一次无针接头，或在其变脏时更换。

当为导管加盖盖帽时

如果您的肾输尿管造口导管已加盖盖帽，您需要注意以下这些症状：

- 导管插入部位周围渗漏
- 体温高于 100.4°F (38 °C) 或寒战
- 疼痛，通常发生在臀部上方、腰背部或导管插入部位周围
- 加盖导管盖帽后 8 小时内无法排尿

这些症状可能在导管加盖盖帽后的任何时间发生。如果您出现以上任何症状，请致电介入放射科告知我们。然后，您需要取下导管的盖帽。此时，您需要从导管上取下无针接头。用酒精棉片清洁导管 15 秒，然后将其重新连接至新的引流袋。症状应在 30-45 分钟内好转。如果没有好转，请致电介入放射科了解您下一步应该怎么做。

请勿在未致电介入放射科的情况下重新给导管加盖盖帽。

联系信息

如果您有任何问题或疑虑，请致电联系介入放射科医生。您可以在周一至周五上午 9:00 至下午 5:00 与他们取得联系。下午 5:00 后或在周末和节假日，请致电 212-639-2000。请求与值班的介入放射科专业进修医生交谈。

If you have questions or concerns, contact your healthcare provider. A member of your care team will answer Monday through Friday from 9 a.m. to 5 p.m. Outside those hours, you can leave a message or talk with another MSK provider. There is always a doctor or nurse on call. If you're not sure how to reach your healthcare provider, call 212-639-2000.

有关更多资源，请访问 www.mskcc.org/pe，在我们的虚拟图书馆中进行搜索。

How to Cap Your Nephroureterostomy Catheter - Last updated on February 9, 2023
Memorial Sloan Kettering Cancer Center 拥有和保留所有权利