



患者及照护者教育

恶性间皮瘤

本信息将帮助您了解恶性间皮瘤，包括风险因素、诊断、手术和治疗。

关于间皮瘤

间皮瘤是一种源于覆盖内脏表面的薄层组织的罕见癌症。间皮瘤分为很多类型。

- 胸膜间皮瘤会影响胸膜，胸膜是包裹在肺部外的囊（见图 1）。这是最常见的间皮瘤类型。

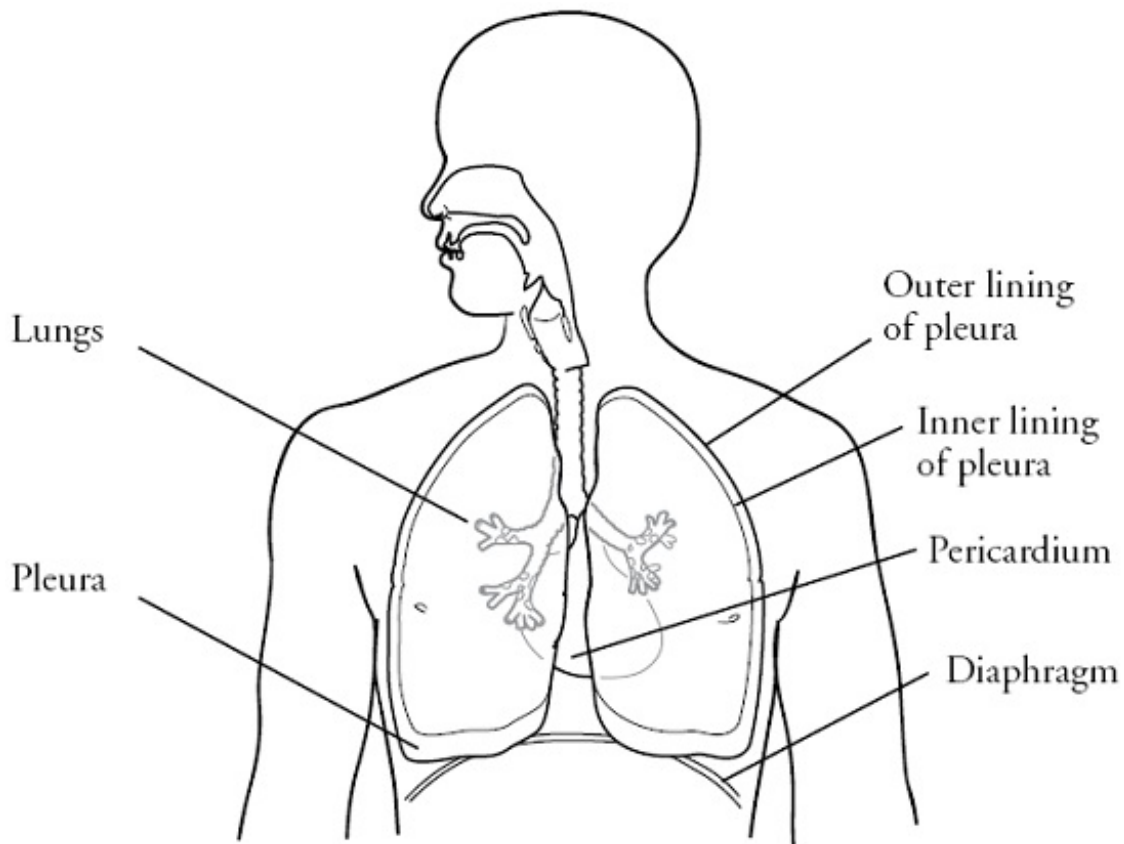


图 1. 胸腔与胸膜腔

- 腹膜间皮瘤会影响腹膜，腹膜是包围在腹部器官外的组织。
- 心包间皮瘤会影响心包，心包是包裹在心脏外的囊（见图 1）。此类间皮瘤十分罕

见。

- 睾丸间皮瘤会影响睾丸内膜。此类间皮瘤十分罕见。

间皮瘤的危险因素

目前已知石棉接触是间皮瘤的主要风险因素。石棉是一种存在于部分老旧建筑中的矿物纤维。

从事采矿、铣削、建筑、管道、供暖、绝缘、木工、电气或造船厂工作的人员接触石棉最多。因此，他们是罹患间皮瘤的高危人群。这些工人的家属也属于高危人群，因为他们可能会接触到吸附在工人衣服和头发上的石棉。但不从事上述行业的人员也可能会罹患间皮瘤。

间皮瘤的诊断

如需确定您是否罹患间皮瘤，您需要接受活检。在活检过程中，医疗保健提供者将从可能的癌症所在部位采集一小块组织。病理医生将在显微镜下检查组织样本，以确定是否为癌症。

活检有几种不同的方法，包括胸腔穿刺术、视频辅助胸腔手术 (VATS)、开放性肺活检或诊断性腹腔镜检查。医疗保健提供者将与您讨论哪种类型最适合您。

胸腔穿刺术

胸腔穿刺术是使用针头从胸膜层之间抽取积液的医疗程序。该程序可以在您的医疗保健提供者的诊所或医院进行。

视频辅助胸腔手术 (VATS)

VATS 是一种微创手术。在 VATS 过程中，医疗保健提供者会在您的胸腔做 1 至 3 个小切口（手术切口）。他们会将腹腔镜（一种带有视频摄像头的细长工具）和 2 个细长手术工具通过切口放入胸腔。他们将使用腹腔镜和工具切除待检组织。

VATS 通常在手术室完成。

开放性肺活检

在开放性肺活检过程中，医疗保健提供者会在您的肋骨之间做一个小切口，并取出一块胸膜。该程序在手术室完成。

诊断性腹腔镜检查

诊断性腹腔镜检查是一种微创手术。在诊断性腹腔镜检查过程中，医疗保健提供者会在您的腹部做 1 至 3 个小切口（手术切口）。他们会将腹腔镜和 2 个细长的手术工具通过切口放入腹部。他们将使用腹腔镜和工具检查癌症进展程度、确定是否可通过手术治疗癌症并进行活检。

诊断性腹腔镜检查通常作为门诊手术在手术室进行（全身麻醉）。

腹腔穿刺术

腹腔穿刺术是使用针头从腹膜层之间抽取积液的医疗程序。该程序可以在您的医疗保健提供者的诊所或医院进行。

其他检查

您的医疗保健提供者可能需要您进行其他检查，例如：

- 计算机断层扫描 (CT) 或正电子发射断层扫描 (PET)，以确定癌症是否扩散。
- 肺功能检查 (PFT)、肺灌注扫描或两者兼有，以了解肺功能。
- 压力测试，以检查心脏功能。
- 血液检查，以检查各器官功能。

如果您需要接受任何其他检查，您的医疗保健提供者会与您进行讨论。所有检测都将有助于医疗保健提供者为您制定最佳治疗方案。

治疗

治疗方案可能包括手术、放射治疗和化疗。您的医疗团队将根据您的癌症分期和整体健康状况与您一同制定治疗方案。

手术

间皮瘤手术的目的是切除所有可见的癌细胞。手术中切除的组织量取决于癌症部位及间皮瘤类型。如果您选择手术，您的医疗团队将与您讨论预期情况。

放射治疗

放射治疗利用高能 X 射线杀死癌细胞并降低复发风险。您的医疗团队将与您一起讨论放射治疗计划及潜在副作用。

化疗

化疗是一种用于治疗癌症的药物或多种药物的组合。治疗间皮瘤最常用的化疗药物有 2 种：培美曲塞 (Alimta®) 和顺铂。您的医疗团队将与您讨论化疗的获益与风险。

您的医疗保健提供者也可能会建议您服用其他药物、接受免疫治疗或参加临床试验。

处理胸腔积液

胸腔积液是指液体在肺部周围组织层的异常积聚。这会限制肺部的扩张程度，并会造成呼吸短促的感觉。胸腔积液的症状包括呼吸短促。

如果您出现胸腔积液，您的医疗保健提供者将进行一种名为胸腔穿刺术的医疗程序。在该程序中，您的医疗保健提供者会将针头刺入胸腔以抽取积液。这可以让您呼吸更顺畅、感觉更舒适。

如果该医疗程序无法阻止积液反流，您可能需要在胸腔放置 PleurX® 引流导管。如果需要，您的护士将向您提供有关 PleurX 导管的更多信息。

处理腹水

腹水是指液体在腹部器官周围组织层的异常积聚。腹水会导致疼痛和肿胀。腹水是腹膜间皮瘤的一个症状。

如果您出现腹水，您的医疗保健提供者将进行一种名为腹腔穿刺术的医疗程序。在该程序中，您的医疗保健提供者会将针头刺入腹部以抽取积液。这将有助于减轻肿胀和疼痛。

如果该医疗程序无法阻止积液反流，您可能需要在腹部放置引流导管。如果需要，您的护士将向您提供有关引流导管的更多信息。

MSK 资源

此外，您也可以访问 www.msk.org 腹膜和胸膜间皮癌部分，获取更多信息。

麻醉疼痛服务

212-639-6850

MSK 麻醉疼痛服务可在您住院期间和出院后与您共同管理疼痛。

综合医学服务部

www.msk.org/integrativemedicine

我们的综合医学服务部为患者提供许多服务来补充传统医疗，包括音乐疗法、心身疗法、舞蹈和运动疗法、瑜伽和触摸疗法。如需预约这些服务，请致电 646-449-1010。

您还可以预约咨询综合医学服务部的医疗保健提供者。他们将与您一起制定计划，以打造健康的生活方式并管理副作用。如需进行预约，请致电 646-608-8550。

MSK 图书馆

library.mskcc.org

212-639-7439

您可以访问我们的图书馆网站或致电咨询图书馆工作人员。他们可以帮助您找到更多关于某种类型的癌症的信息。此外，您还可以访问图书馆的《[患者和医疗保健消费者教育指南](#)》。

营养服务

www.msk.org/nutrition

212-639-7312

通过我们的营养服务，您可以向我们的临床营养师进行营养相关咨询。您的临床营养师将与您讨论您的饮食习惯。他们还将给出治疗期间和治疗之后的饮食建议。预约时，请向您的医疗团队成员请求转诊，或致电上述电话号码。

情感支持

癌症的诊断和治疗可能是一件充满压力且难以应付的事情。您可能会感到抑郁、焦虑、困惑、害怕或生气。您可能会对任何永久性的变化有强烈的感觉。这些变化可能会对您的情绪健康产生影响。我们随时为您提供所需帮助。如果您需要咨询，您的护士会将您转诊至社工、精神科医生或顾问处。您还可以在下方找到更多信息。

咨询中心

www.msk.org/counseling

646-888-0200

许多人发现咨询服务很有帮助。我们的咨询中心为个人、夫妇、家庭和团体提供咨询服务。如果您感到焦虑或抑郁，我们也可以为您开具一些药物以提供帮助。预约时，请向您的医疗保健提供者请求转诊，或致电上述电话号码。

社会工作

www.msk.org/socialwork

212-639-7020

社会工作者可帮助患者、其家庭和朋友处理癌症患者常遇到的问题。他们可在整个治疗过程中为您提供个人咨询和支持小组服务。他们可以帮助您与孩子和其他家庭成员进行沟通。

外部资源

美国癌症协会 (ACS)

www.cancer.org

800-227-2345

Cancer.net

www.cancer.net

571-483-1780 或 888-651-3038

美国国家癌症研究所 (NCI)

www.cancer.gov

800-422-6237 (800-4-CANCER)

间皮瘤应用研究基金会

www.curemeso.org

877-363-6376

Mesothelioma.com

www.mesothelioma.com

800-336-0086

If you have questions or concerns, contact your healthcare provider. A member of your care team will answer Monday through Friday from 9 a.m. to 5 p.m. Outside those hours, you can leave a message or talk with another MSK provider. There is always a doctor or nurse on call. If you're not sure how to reach your healthcare provider, call 212-639-2000.

有关更多资源，请访问 www.mskcc.org/pe，在我们的虚拟图书馆中进行搜索。

Malignant Mesothelioma - Last updated on April 18, 2023

Memorial Sloan Kettering Cancer Center 拥有和保留所有权利