



患者及照护者教育

# 关于口腔癌

这些信息将帮助您了解口腔癌，包括口腔癌的定义和治疗方法。

## 关于口腔

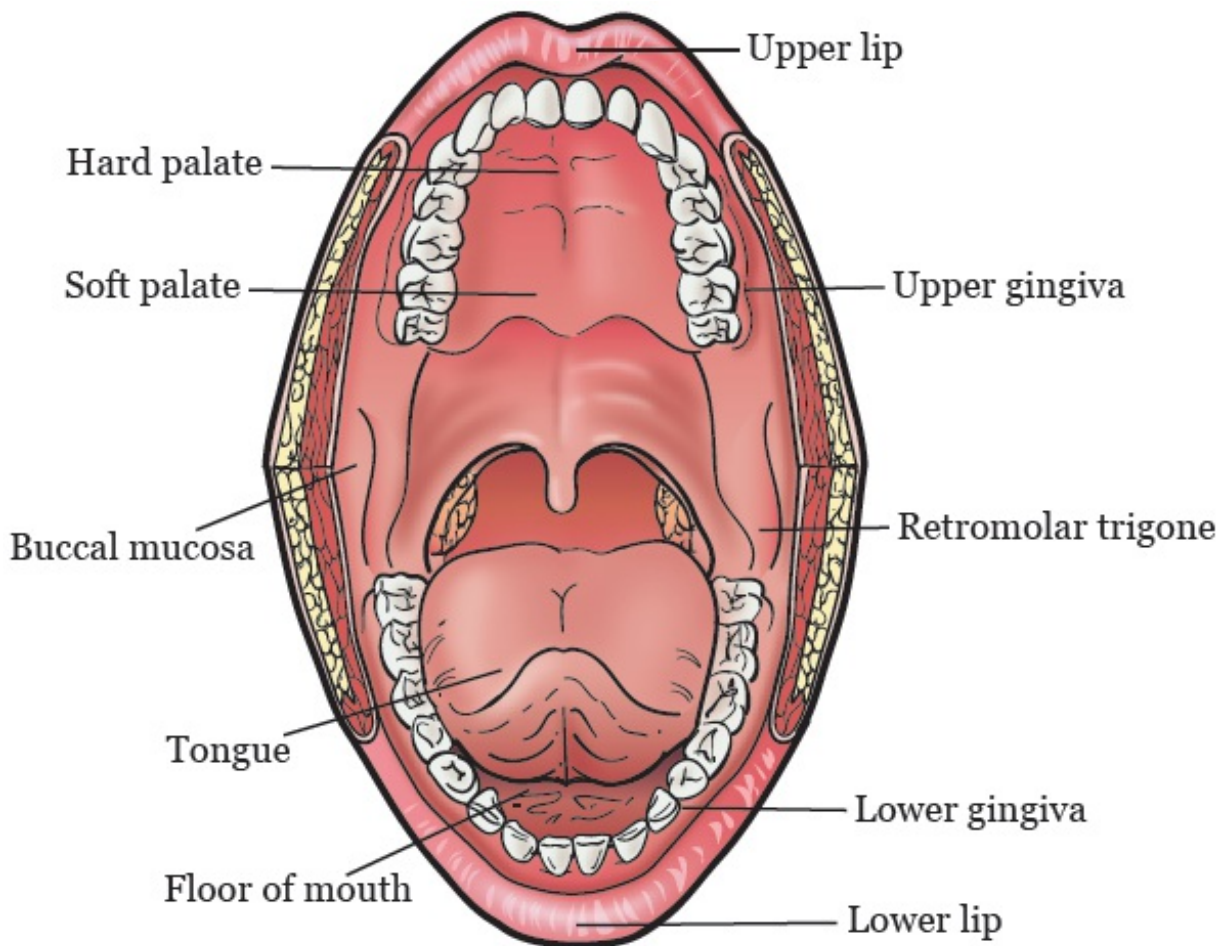


图 1. 您的口腔

口腔帮助您说话、咀嚼、吞咽和呼吸。口腔包括：

- 嘴唇。
- 舌头的前部  $\frac{2}{3}$ 。

- 上颚。这称为硬腭和软腭。
- 口腔底。这是指舌下部分。
- 脸颊内侧的内层。这称为颊粘膜 (BUH-kul myoo-KOH-suh)。
- 牙龈，也称为齿龈 (JIN-jih-vuh)。
- 下颌智齿后面的小区域。这称为磨牙后三角 (reh-troh-MOH-ler TRY-gone)。

## 口腔癌的风险因素

一些风险因素会使人们更容易患上口腔癌。其中包括：

- 吸烟。吸烟、抽雪茄或烟斗、咀嚼或蘸烟草的人患口腔癌的风险更高。
- 饮酒。饮酒的人患口腔癌的风险更高。既喝酒又吸烟的人患口腔癌的风险更高。
- 未涂防晒霜暴晒。未涂防晒霜长时间暴露在阳光下可能会导致唇部皮肤癌。
- 年龄。65 至 74 岁的人患口腔癌的风险更高。这是因为他们较长时间接触其他风险因素。

如果您吸烟或饮酒，则患口腔癌的风险会更高。如果您需要帮助，请联系保健提供者。

MSK 斯隆的专家可以帮助您戒烟或减少吸烟。有关我们烟草治疗项目的更多信息，请致电 212-610-0507。

请访问 [www.mskcc.org/cancer-care/types/mouth](http://www.mskcc.org/cancer-care/types/mouth) 了解有关口腔癌的更多信息。

## 口腔癌的体征和症状

口腔内和周围的以下变化可能是癌症的体征。这些变化也可能由其他原因引起。如果您出现以下任何症状，请与保健提供者讨论：

- 嘴唇或口腔内出现无法愈合的溃疡、肿块、厚块或硬块。
- 牙龈、舌头或口腔内壁出现白色或红色斑块。
- 口腔感染在治疗后 1 个月内没有好转。
- 牙齿松动或假牙不再合适。
- 口腔或喉咙出现慢性（长期）疼痛。

- 嘴唇或口腔出血或麻木。

## 如何诊断口腔癌

以下是诊断口腔癌的一些方法。

### 活检

活检是一种提取组织或细胞样本来检查癌症的程序。在活检过程中，医生会取出少量细胞或组织供病理医生检查。

**病理医生**是使用显微镜进行诊断的医生。病理医生将在显微镜下检查组织样本，以寻找癌细胞。活检通常至少需要 5 天才能出结果。

如果尚未进行活检，您可能在 MSK 斯隆的第一次就诊时进行活检。如果已经做过活检，MSK 斯隆的病理医生将检查您的组织样本。

### 成像扫描

您可能还需要进行**成像扫描**。比如计算机断层扫描 (CT) 扫描、磁共振成像 (MRI) 或口腔全景 X 光。口腔全景 X 光可显示整个上颌和下颌，包括鼻窦。这些扫描提供了有关病变（患病或受损组织的区域）的更多详细信息。

请访问 [www.mskcc.org/cancer-care/types/mouth/mouth-cancer-diagnosis](http://www.mskcc.org/cancer-care/types/mouth/mouth-cancer-diagnosis) 了解有关口腔癌诊断的更多信息。

## 口腔癌手术

如果结果和检查表明您患有口腔癌，医生可能会建议您做手术。手术是癌前病变和早期癌症最常见的治疗方法。

癌前病变是指尚未形成癌症的病变。早期癌症是指已形成癌症病变，但尚未扩散。医生可能会决定切除任何癌前病变，以防止其转变为癌症。

这些是口腔癌治疗的目标：

- 治愈癌症。
- 保持外表和口腔的运作方式。

- 防止癌症扩散。

需要的手术类型取决于病变的位置。保健提供者会告诉您哪个部位受到了影响。以下部分根据病变位置解释了不同类型的手术。请访问 [www.mskcc.org/cancer-care/types/mouth/mouth-cancer-treatment/mouth-cancer-surgery](http://www.mskcc.org/cancer-care/types/mouth/mouth-cancer-treatment/mouth-cancer-surgery) 了解有关口腔癌手术的更多信息。

您将在手术前接受麻醉（使用药物使您入睡）。所有这些手术都是通过张开的口腔进行的。

## 唇部手术

医生将建议您进行手术以切除嘴唇周围的病变。在此手术期间，医生将切除病变部位及其周围的皮肤。切口（手术切口）将用缝合线缝合。

缝合线将位于口腔内和嘴唇上。它们会自行溶解（分解并脱落）。他们将在您的皮肤上使用一种不会溶解的不同类型的缝合线。您将需要进行复诊来拆除缝线。

## 舌部手术

医生将建议您进行手术以切除舌头上的病变。切除多少取决于病变的大小。切除部分舌头的手术称为舌部分切除术 (glah-SEK-toh-mee)。

切口可以使用可溶解缝合线缝合。医生可能会使用人造（合成）皮肤移植来覆盖该区域。这种移植物将用缝合线缝合，缝合线会在几周内溶解并脱落。

## 硬腭和上牙龈手术

医生将建议您进行手术以切除硬腭和上牙龈上的病变。手术中切除的部分取决于病变的大小和深度。

表面的小病变（称为浅表肿瘤）将被切除，并使用缝合线、皮肤移植或局部皮瓣缝合。皮肤移植或皮瓣是从身体某个部位提取的组织。它被移动到必须覆盖的区域。新组织将会生长并愈合伤口。

如果病变较大且较深，可能需要切除部分上腭。手术后，该区域将使用移植皮肤或人造皮肤覆盖。

如果医生使用了皮肤移植，他们会使用纱布覆盖。移植的皮肤将通过牙托固定到位。牙托将由 MSK 斯隆的牙医制作。他们会在您手术前与您见面。医生将在手术后 5 至 7 天拆

除纱布和牙托。

如果医生使用了合成皮肤，他们会使用可溶解缝合线缝合。缝合线几周后就会自行脱落。

## 软腭手术

医生将建议您进行手术以切除软腭上的病变。切口将使用可溶解缝合线或皮肤移植进行缝合。如果医生使用了皮肤移植，他们会用纱布覆盖并用缝合线将其固定到位。医生将在您复诊时拆除缝线。

## 口腔底

医生将建议您进行手术以切除口腔底部的病变。切除多少取决于病变的大小和深度。您的病变将被切除，并使用缝线、局部皮瓣或皮肤移植闭合。

较大病变将被切除，并使用使用移植皮肤或合成皮肤覆盖。如果医生使用了皮肤移植，他们会用纱布覆盖并用缝合线将其固定到位。医生将在手术后 5 至 7 天拆除纱布。

如果医生使用了合成皮肤，他们会使用可溶解缝合线缝合。缝合线几周后就会自行脱落。

## 脸颊内层

医生将建议您进行手术以去除脸颊内层上的病变。切口将使用皮肤移植或合成皮肤闭合。

如果医生使用了皮肤移植，他们会用纱布覆盖，并使用缝合线将其固定到位。医生将在手术后 5 至 7 天拆除纱布。

如果医生使用了合成皮肤，他们会使用可溶解缝合线缝合。缝合线几周后就会自行脱落。

## 下牙龈和下颌智齿后面的区域

医生将建议您进行手术以切除下牙龈上或下颌智齿后面的病变。如果病变较深，医生也可能切除一小块颌骨（下颌骨）。切除一小部分下颌骨的手术称为边缘下颌骨切除术。

切口将使用皮肤移植或合成皮肤覆盖。如果医生使用了皮肤移植，他们会用纱布覆盖并

用缝合线将其固定到位。医生将在手术后 5 至 7 天拆除纱布。

如果医生使用了合成皮肤，他们会使用可溶解缝合线缝合。缝合线几周后就会脱落。下颌骨不需要重建。您的下巴形状不会受到影响。

## 口腔癌术后如何自我护理

### 口腔癌术后的饮食变化

手术后可以立即喝水。医生会告诉您何时可以开始吃糊状食物。当医生告诉您可以时，您就可以开始吃软食。

您还可以喝富含蛋白质和热量的液体补充剂。例如 Ensure®、Boost® 和 Carnation Instant Breakfast®。

除非医生允许，否则请勿吃常规固体食物。

您可能做过口腔内层或下牙龈手术。如果是这样，请不要使用做过手术的口腔侧咀嚼。医生会在复诊时告诉您何时可以正常饮食。

### 口腔癌手术后如何护理口腔

- 医生会告诉您术后是否可以刷牙。
- 通过漱口或使用口腔冲洗器保持口腔清洁。护士会为您提供一套口腔冲洗器，并教您如何使用。
- 请勿使用含有酒精的漱口水。这类漱口水会刺激口腔并减缓愈合速度。相反，要配制冲洗溶液。为此，请混合：
  - 1 夸脱温水
  - 1 茶匙盐
  - 1 茶匙小苏打
- 每天至少漱口 4 次。每次进餐或吃零食后都要漱口。继续冲洗，直至手术部位愈合。医生会告诉您何时停止。

### 如何护理口腔手术切口

- 在最初 48 小时（2 天）内，保持嘴唇或颈部的缝合线干燥。48 小时后，您可以像往

常一样洗澡。不要让水直接冲在切口上。相反，让水流过切口，然后用干净毛巾将切口拍干。

- 手术后约 6 至 8 周，可溶解缝合线将会松动并脱落。当您在嘴里感觉到它们的时候，可以把它们吐出来。缝合线在位期间，除保持口腔清洁外，无需特殊护理。
- 我们会在您术后第一次去看医生的时候拆掉没有溶解的缝合线。
- 如果您做过唇部手术，在手术区域完全愈合前，请不要伸展嘴唇。例如，尽量不要大笑或微笑。

## 口腔癌后的言语变化

- 如果您做过舌头、口腔底或软腭手术，您的说话方式可能会有所不同。您的舌头可能会感到肿胀和麻木，并且可能无法自由移动。随着该区域愈合，情况会好起来。
- 如果您出现明显的言语变化（例如说话困难或别人听不懂您说的话），医生会将您转介给言语治疗师寻求帮助。请访问 [www.mskcc.org/cancer-care/diagnosis-treatment/symptom-management/rehabilitation/speech-hearing](http://www.mskcc.org/cancer-care/diagnosis-treatment/symptom-management/rehabilitation/speech-hearing) 了解有关言语治疗的更多信息。

## 如何缓解口腔癌术后的疼痛

- 大多数人在手术后都会感到疼痛或不适。您会在回家之前获得止痛药处方。请按医嘱服药。
- 如果止痛药对您没有帮助，请致电医生办公室。
- 止痛药可能会引起便秘（排便少于正常情况）。为了预防这种情况，请每天服用三次大便软化剂，例如多库酯钠 (Colace<sup>®</sup>)。如果这没有帮助，请在睡前服用泻药（例如 2 片 Senokot<sup>®</sup>）。

这两种药可以在当地药店买到，无需处方。如果使用这些药物后仍然便秘，请致电医生办公室。如需了解更多信息，请阅读 [管理便秘](http://www.mskcc.org/zh-hans/cancer-care/patient-education/constipation) ([www.mskcc.org/zh-hans/cancer-care/patient-education/constipation](http://www.mskcc.org/zh-hans/cancer-care/patient-education/constipation))。

## 安排您的口腔癌随访访视

手术后的第二天，请致电医生办公室安排复诊。

## 何时电话联系您的医疗保健提供者

如果出现以下任何一种情况，请您联系您的医疗保健提供者：

- 发烧达 100.4°F (38.0 °C) 或以上。
- 切口周围不适、发红或肿胀加剧。
- 切口处有分泌物或脓液。
- 任何其他问题或担忧。

If you have questions or concerns, contact your healthcare provider. A member of your care team will answer Monday through Friday from 9 a.m. to 5 p.m. Outside those hours, you can leave a message or talk with another MSK provider. There is always a doctor or nurse on call. If you're not sure how to reach your healthcare provider, call 212-639-2000.

有关更多资源，请访问 [www.mskcc.org/pe](http://www.mskcc.org/pe)，在我们的虚拟图书馆中进行搜索。

About Mouth (Oral Cavity) Cancer - Last updated on May 3, 2023  
Memorial Sloan Kettering Cancer Center 拥有和保留所有权利