

患者及照护者教育

## 关于在 **MSK** 儿科进行脑室腹腔 (VP) 分流管手术

本指南将帮助您为在 MSK 接受可调式或不可调式脑室腹腔 (VP) 分流管手术做好准备。还有助于您了解在恢复期间的预期情况。

请使用该指南作为手术前几天的信息参考。手术当天时请随身携带本指南。您和您的医疗团队会在您了解更多关于恢复的信息时使用本资源。

在本资源中，“您”和“您的”均指您或您的孩子。

### 关于您的手术

VP 分流管是一种用于排出脑部多余脑脊液 (CSF) 的器械。CSF 是包围大脑和脊髓的液体。该物质在大脑内部的脑室（中空空间）产生。

CSF 可以起到缓冲作用，保护大脑和脊髓。CSF 还能为整个大脑输送营养，运走脑细胞中的废物。

如果脑室中积聚了多余的 CSF，就会导致脑积水。脑积水是指多余的 CSF 使脑室变大，对大脑和颅骨造成压力（见图 1）。如果 CSF 的流动受阻，就会发生脑积水。如果血液没有吸收足够的 CSF，也会发生脑积水。

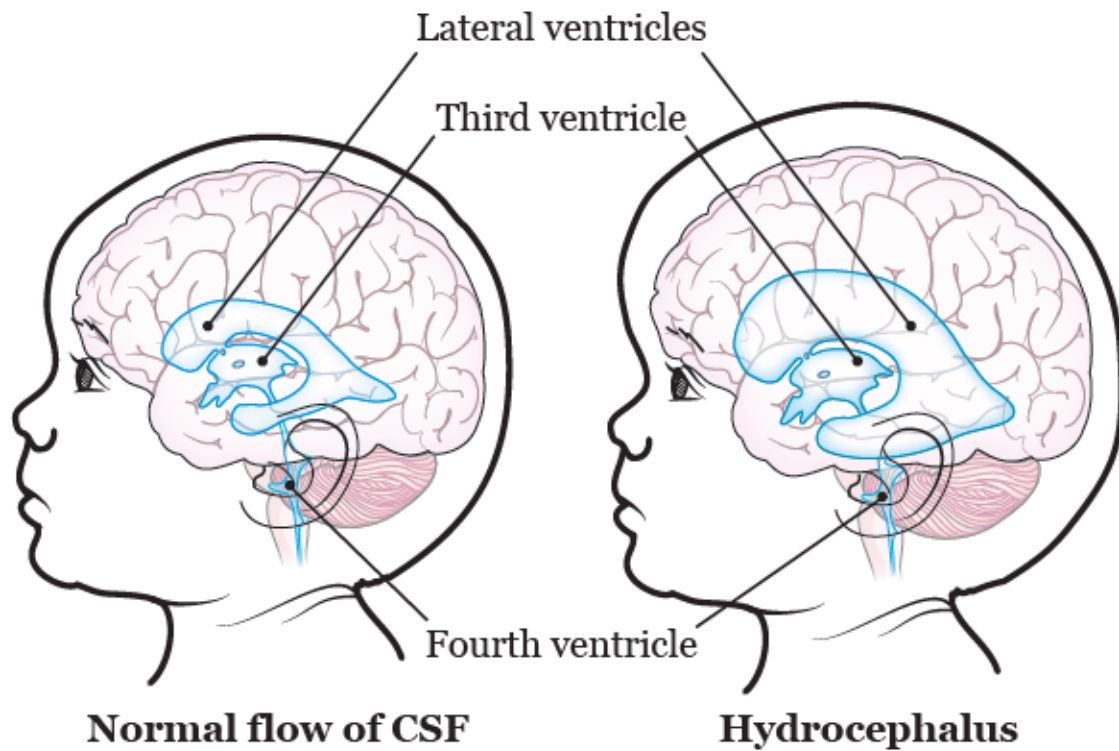


图 1：有脑积水和无脑积水的大脑

手术过程中，会将 VP 分流管置入您的头部。该分流管可将积液从脑部排出并转移到腹部。然后使其被身体吸收。这样便可降低脑内的压力和肿胀。

## 脑积水的症状

症状因患者的年龄和疾病阶段而异。脑积水最常见的症状包括：

- 婴儿头部增大和囟门鼓出。
- 休息或服药后仍未缓解的头痛。
- 呕吐，但几乎没有恶心感（感觉想吐）。
- 疲乏（经常感觉疲倦或虚弱）。
- 易怒（容易沮丧或烦躁）。
- 性格改变（表现得与平常不同）。
- 思维和记忆出现问题，如意识模糊。

- 难以保持平衡或行走困难。
- 难以醒来或保持清醒。
- 憋尿困难。
- 癫痫（无法控制的颤抖）。
- 婴儿高音尖叫。
- 进食困难。
- 视物有问题，例如：
  - 视线模糊
  - 复视
  - 视力丧失
  - 眼球下移（又称落日征）

VP 分流管会将脑部周围的液体排出，从而缓解您的症状。部分症状将立即消失。其他症状会慢慢消失，有时会持续几周时间。

## 关于您的 **VP** 分流管

VP 分流管由 3 个部分组成（见图 2）：

- 单向阀和储液器用于控制脑脊液的流动。
- 短导管（软性细管）用于排出您脑内的脑脊液。该导管连接至单向阀，可以置于您头部的前面、后面或侧面。
- 长导管用于将脑脊液转移到您的腹部。该导管连接至单向阀，在皮下建立隧道、穿过耳后，向下延伸至颈部和腹部。

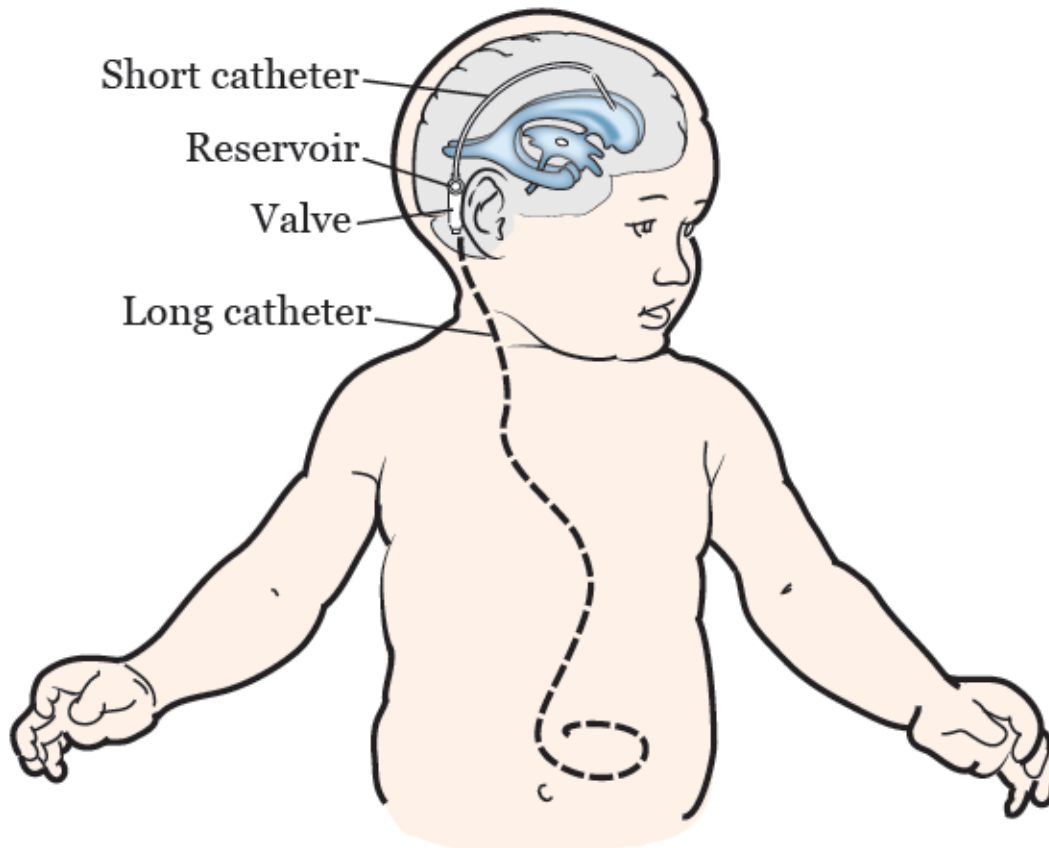


图 2. VP 分流管

VP 分流管排出的液体量取决于分流管的设置。

- 不可调式 VP 分流管将由医生进行设置，且无法更改。
- 可调式 VP 分流管的设置则可以由医生进行更改。

您的神经外科医生将与您讨论哪种 VP 分流管最适合您。

### 手术期间的预期情况

VP 分流管置入手术将在手术室内进行。手术前，会对您进行麻醉（手术期间使用药物使您入睡）。您入睡后，护士可能需要剃掉您头部将造切口（手术切口）附近的一些头发。不会剃光整个头部。

神经外科医生会在您的头部做多个小切口。有时还会在颈部和腹部做切口。这些切口将用来帮助引导长导管，以便正确置入。

切口将使用缝线或缝合钉进行闭合。由于导管位于皮下，您将无法看到导管。但您可能会感觉到颈部的分流管。

一旦分流管的所有部分均连接好，该导管便会根据需要开始排出多余的脑脊液，以降低脑内压力。

手术大约需要 1 个小时。

## 手术可能出现的问题

VP 分流管和置入手术可能出现的问题包括：

- 感染。
- 分流管无法正常工作。这可能是分流管排出的液体过多或过少。
- 出血。

手术前，您的脑神经外科医生将解释所有可能出现的风险和问题。

## 为您的手术做好准备

本节信息将帮助您为手术做好准备。请在安排好手术后阅读该信息。随着手术的临近，请参考该信息。其中包含您应该如何做好准备的重要信息。

当您通读本节内容时，请写下希望向医疗保健提供者咨询的问题。

## 为您的手术做好准备

您和您的医疗团队将共同为手术做准备。即使您不确定，也请告知我们以下情况是否适用于您，以帮助我们保护您的安全。

- 我在使用抗凝剂（血液稀释剂药物），例如：
  - 阿司匹林

- 肝素
- 华法林 (Jantoven<sup>®</sup>、Coumadin<sup>®</sup>)
- 氯吡格雷 (波立维<sup>®</sup>)
- 依诺肝素 (Lovenox<sup>®</sup>)
- 达比加群 (泰毕全<sup>®</sup>)
- 阿哌沙班 (艾乐妥<sup>®</sup>)
- 利伐沙班 (拜瑞妥<sup>®</sup>)
- 我在使用 SGLT2 抑制剂，例如：
  - 卡格列净 (Invokana<sup>®</sup>)
  - 达格列净 (Farxiga<sup>®</sup>)
  - 恩格列净 (Jardiance<sup>®</sup>)
  - 埃格列净 (Steglatro<sup>®</sup>)
- 我在使用任何处方药（包括贴剂和乳膏）。处方药是指只能凭医疗保健提供者开具处方可获得的药物。
- 我在使用任何非处方药（包括贴剂和乳膏）。非处方药是指无需开具处方即可购买的药物。
- 我在摄入任何膳食补充剂，比如草药、维生素、矿物质、天然或家庭疗法。
- 我装有起搏器、自动植入式心脏复律除颤器 (AICD) 或其他心脏装置。
- 我患有睡眠呼吸暂停。
- 我既往使用麻醉药出现过问题。手术期间，会对您进行麻醉（使用药物使您入睡）。

以下是药物示例。还有其他药物。

请始终确保您的医疗保健提供者能够了解您正在使用的所有药物及补充剂。

- 我对某些特定药物或材料（包括胶乳）过敏。
- 我不愿意接受输血。
- 我饮酒。
- 我吸烟或使用电子吸烟设备（如 vape pen 或电子烟）。
- 我服用娱乐性毒品，例如大麻。

如果您置有迷走神经电刺激仪 (VNS) 或可调式脑室腹腔 (VP) 分流管，请告知医生。

## 关于饮酒

向保健提供者诚实说明您的饮酒量，这很重要。这将有助于我们为您制定医疗照护计划。

如果您经常饮酒，您在手术过程中和手术后可能存在出现问题的风险。其中包括出血、感染、心脏问题和住院时间延长。

如果您定期饮酒并突然戒酒，可能导致癫痫发作、谵妄和死亡。如果我们了解到您有出现这些问题的风险，我们可以开具处方药物来帮助预防。

您可以在术前采取以下措施来防止出现问题。

- 向保健提供者诚实说明您的饮酒量
- 当您的手术计划得到确定之后，请尝试停止饮酒。如果您出现以下情况，请立即告知您的医疗保健提供者：
  - 头痛。
  - 感觉恶心（感觉想吐）。
  - 感觉比平时更焦虑（紧张或担忧）。

- 无法入睡。

这些均为戒酒的早期征兆，可以进行治疗。

- 如果您无法停止饮酒，请告知您的医疗保健提供者。
- 如有关于饮酒和手术的疑问，您都可咨询您的医疗保健提供者。我们将一如既往地确保您所有医疗信息的保密性。

## 关于吸烟

如果您吸烟，接受手术时您可能会出现呼吸问题。即使在手术前仅停止吸烟几天，都会对您有帮助。

如果您吸烟，您的医疗保健提供者会将您转诊至我们的[烟草治疗项目](#)。您也可以致电 212-610-0507 与本项目取得联系。

## 关于睡眠呼吸暂停

睡眠呼吸暂停是一种常见的呼吸问题。如果您患有睡眠呼吸暂停症，您会在睡眠期间短时间内停止呼吸。最常见的类型是阻塞性睡眠呼吸暂停 (OSA)。OSA 患者在睡眠期间会发生气道完全阻塞。

OSA 可在术中和术后引起一些严重问题。请告知我们您是否患有或认为您可能患有睡眠呼吸暂停。如果您使用呼吸机（如持续性正压呼吸器 (CPAP)），请在手术当天随身携带。

## MyMSK 使用须知

MyMSK ([my.mskcc.org](http://my.mskcc.org)) 是 MSK 患者门户网站。您可以使用 MyMSK 发送和阅读您的医疗团队消息，查看您的检测结果，查看您的预约日期和时间等。您也可以邀请您的照护者创建他们自己的账户，以便他们查看您的医疗照护信息。

如果您没有 MyMSK 帐户，可以前往 [my.mskcc.org](http://my.mskcc.org) 进行注册。您可以



通过致电 646-227-2593 或您的医生办公室获得注册 ID。

请观看 *How to Enroll in MyMSK: Memorial Sloan Kettering's Patient Portal* ([www.mskcc.org/cancer-care/patient-education/video/how-enroll-mymask-patient-portal](http://www.mskcc.org/cancer-care/patient-education/video/how-enroll-mymask-patient-portal)), 以了解更多信息。您也可以通过发送电子邮件至 [mymask@mskcc.org](mailto:mymask@mskcc.org) 或致电 800-248-0593 联系 MyMSK 服务台。

## 帮助您的身体做好手术准备

如果能帮助您的身体达到适合手术的最佳状态，将有助于您在术后更快、更好地恢复。本节举例说明了您可以采取的一些措施，来让您的身体做好手术准备。您的医疗团队将会帮助您决定哪些活动最适合您。

### 做呼吸和咳嗽练习

手术前练习深呼吸和咳嗽。您可以通过以下方式做到这一点：

- 四处走动或玩耍。
- 吹泡泡或在空气中吹纸巾。
- 使用诱发性肺量计（如果您的医疗团队为您提供该设备）。

### 四处走动并保持活动

尽量每天进行体力活动。例如步行、游泳或骑自行车。MSK 还为所有年龄的患者提供免费的线上虚拟课程，可以帮助您保持活动状态。更多信息请咨询您的医疗保健提供者。

### 练习冥想和正念

在准备手术时，有意识地进行呼吸、冥想、瑜伽、运动练习、按摩和指压按摩技术可以帮助您更好地为手术做好准备。

我们的综合医疗服务视频可以帮助您在手术前找到合适的活动，并添加到您的常规活动中。如需查看视频，请访问 [www.msk.org/integrative-medicine-multimedia](http://www.msk.org/integrative-medicine-multimedia)。您也可以访问 [www.msk.org/meditation](http://www.msk.org/meditation) 观看由我们的心身专家创建的冥想指导视频。

## 遵循健康饮食

MSK 儿科临床营养师能够与您讨论如何为手术做好准备。您可以学习如何确保获得最佳营养。

如果您在手术前接受其他癌症治疗，可能会导致味觉改变、食欲不振和食物消化困难。这会导致难以摄入充足的食物，从而导致体重减轻。您的 MSK 儿科门诊临床营养师可以与您一起制定帮助解决进食问题的计划。

遵循下方一般指南也会有所帮助：

- 少食多餐。例如，每 2 至 3 小时进食半份正餐。您可以将目标设定为每天 6 至 8 次（小分量），而非 3 次（大分量）。
- 制定并遵循进餐时间安排。不要等到感到饥饿才进食。把时间安排表放在一个让每个人都能看到的地方。
- 将您最喜欢的食物放在家中可以很容易找到的地方。
- 购买您可以轻松食用的单份食品，例如可饮用的酸奶奶昔或奶酪棒。
- 做饭时多做几份，可以留下剩菜。
  - 将一份冷藏在冰箱中供第二天（不要超过一天）食用。
  - 将其他份剩菜冷冻储存。当您需要进食的时候，在冰箱或微波炉中将一份剩菜解冻，请勿在厨房台面上解冻。再把它彻底加热。

- 请在饮食中加入多种不同类型的食物，除非您的医生或临床营养师告诉您不要这样做。
- 有时摄入液体要比进食更加容易。尝试从液体中获得比固体食物更多的卡路里。例如，饮用奶昔或营养补充剂，如 PediaSure® 或 Carnation Breakfast Essentials®。
- 保持愉快的就餐环境，不要有任何压力。尝试与家人一起用餐或吃些零食。
- 您需要牢记充足的营养摄入与服用药物同样重要。

记住选择高热量和高蛋白的食物。根据您的食物喜好或饮食习惯，与您的 MSK 儿科临床营养师讨论最适合的食物。

### 如有需要，请填写医疗护理委托书

如果您已年满 18 岁但尚未填写医疗护理委托书，建议您现在就填写。若您已填写一份医疗护理委托书或有任何其他预先指示，请在下次预约就诊时随身携带。

医疗护理委托书是一份法律文件。该文件用于说明当您无法自行沟通时，将由谁代表您进行沟通。此人称为您的医疗护理代理人。

- 如需了解医疗护理委托书和其他预立指示，请阅读 *癌症患者及其亲人的预立医疗照护计划* ([www.mskcc.org/zh-hans/cancer-care/patient-education/advance-care-planning](http://www.mskcc.org/zh-hans/cancer-care/patient-education/advance-care-planning))。
- 如需了解如何成为医疗护理代理人，请阅读 *如何担任医疗护理代理人* ([www.mskcc.org/zh-hans/cancer-care/patient-education/how-be-health-care-agent](http://www.mskcc.org/zh-hans/cancer-care/patient-education/how-be-health-care-agent))。

如果您对填写医疗护理委托书有任何疑问，请咨询您的医疗团队成员。

## 手术前 30 天内 术前检查 (PST)

您将在手术前进行 PST 预约。您将从外科医生办公室收到预约日期、时间和地点的相关提醒。请访问 [www.msk.org/parking](http://www.msk.org/parking) 获取所有 MSK 地点的停车信息与指引。

您可以在术前检查预约 (PST) 当天进食和服用常规药物。

前去接受术前检查时，随身携带这些物品将对您有所帮助：

- 您服用的所有药物的清单，包括处方药、非处方药、贴片和药膏。
- 过去一年中在 MSK 以外进行的任何医学检查（如有）的结果。示例包括心脏负荷试验、超声心动图或颈动脉多普勒检查结果。
- 您的医疗保健提供者的名字和电话号码。

在 PST 预约期间，您将会见一位高级实践提供者 (APP)。他们会与 MSK 的麻醉科医生密切合作。在手术或医疗程序期间，这些经过专业培训的医生将为您施用麻醉药物。

您的 APP 会与您一起查看您的医疗和手术病史。您可能需要接受一些医学检查来安排您的照护事宜，例如：

- 心电图 (EKG)，用于检查您的心律。
- 胸部 x 线检查。
- 血液检查。

您的 APP 可能会建议您去会见其他医疗保健提供者。他们也会告知您手术日早晨应该服用哪些药物。

请访问 [www.msk.org/parking](http://www.msk.org/parking) 获取所有 MSK 地点的停车信息与指

引。

## 与其他医疗保健专业人员会面（如需要）

MSK 有很多不同学科的医疗保健专业人员，可以在癌症治疗前、治疗期间和治疗后为您提供帮助。

- 社工可以帮助您应对癌症诊断对情绪、社交和身体带来的影响。我们的社工可以为您提供咨询和实际援助。他们可以帮助家庭应对孩子患病，改善与家人和朋友的沟通，分享社区资源的信息，帮助适应治疗。
- 儿童生活专家是经过专业培训的人类生长发育专家。如果您对您的手术感到担忧或有压力，他们可以帮助您计划一些让您感觉更舒适和放松的方法。MSK 的儿童生活专家有多种背景和兴趣，包括教育、心理学、美术和艺术疗法。总之，我们通过专业的技术，为您提供高质量全方位的儿童生活服务，在患病期间为患者及其家庭提供教育和赋能。
- 咨询师和治疗师可以与您和您的家人会面，并为与应对癌症相关的情绪问题提供咨询。MSK 的咨询中心也设有定期集会的支持团体。

您的医疗保健提供者可以为您转诊到这些服务。如果您有兴趣，也可以要求转诊。

## 向社工咨询住房事宜（如有需要）

Ronald McDonald House 可以为外地儿童癌症患者及其家属提供临时住房服务。

MSK 还与几个当地的酒店和住宿机构维持合作关系，可为您提供一些价格优惠。您的社工可以与您讨论您有哪些选择，并帮助您进行预约。您也可以致电 212-639-8315，与儿科患者服务协调员进行讨论。

## 如果您有任何不适请告知我们

如果您在手术前出现任何不适，请致电负责给您安排手术的医疗保健提供者。包括发烧、感冒、喉咙痛或流感。

## 手术前 7 天

### 遵循医疗保健提供者关于服用阿司匹林的指示

阿司匹林可能会导致出血。如果您在服用阿司匹林或含有阿司匹林的药物，您可能需要在手术前 7 天调整剂量或停止服用。请遵循医疗保健提供者的指导说明。未得到医疗保健提供者的指示时，请勿随意停用阿司匹林。

如需了解更多信息，请阅读[如何确定药物或补充剂中是否含有阿司匹林、其他 NSAID、维生素 E 或鱼油 \(www.mskcc.org/zh-hans/cancer-care/patient-education/common-medications-containing-aspirin-and-other-nonsteroidal-anti-inflammatory-drugs-nsaids\)](http://www.mskcc.org/zh-hans/cancer-care/patient-education/common-medications-containing-aspirin-and-other-nonsteroidal-anti-inflammatory-drugs-nsaids)。

### 停止服用维生素 E、复合维生素、草药和其他膳食补充剂

使用维生素 E、复合维生素、草药和其他膳食补充剂可能导致出血。请在手术前 7 天停用此类药物。如果您的医疗保健提供者为您提供了其他指导说明，请遵循相应说明。

如需了解更多信息，请阅读[草药疗法和癌症治疗 \(www.mskcc.org/zh-hans/cancer-care/patient-education/herbal-remedies-and-treatment\)](http://www.mskcc.org/zh-hans/cancer-care/patient-education/herbal-remedies-and-treatment)。

### 进行成像扫描（如需要）

您需要接受成像扫描，以帮助您的医疗保健提供者计划您的手术。如果您在除 MSK 以外的其他地方进行了成像扫描，您的医疗保健提供者可能会要求您在预约时随身携带包含成像扫描副本的光盘。

## 手术前 2 天

### 停用非甾体抗炎药 (NSAID)

使用 NSAID（如布洛芬 (Advil® 和 Motrin®) 和萘普生 (Aleve®)）可能导致出血。请在手术前 2 天停用此类药物。如果您的医疗保健提供者为您提供了其他指导说明，请遵循相应说明。

如需了解更多信息，请阅读 *如何确定药物或补充剂中是否含有阿司匹林、其他 NSAID、维生素 E 或鱼油* ([www.mskcc.org/zh-hans/cancer-care/patient-education/common-medications-containing-aspirin-and-other-nonsteroidal-anti-inflammatory-drugs-nsaids](http://www.mskcc.org/zh-hans/cancer-care/patient-education/common-medications-containing-aspirin-and-other-nonsteroidal-anti-inflammatory-drugs-nsaids))。

## 手术前 1 天

### 留意手术时间

儿科手术协调员会在手术前一天下午 2 点过后打电话给您。如果您的手术安排在星期一，他们会在前一个星期五致电给您。如果您在下午 4 点前未接到电话，请致电 212-639-7056。

手术协调员会告知您应该于何时到达医院接受手术。他们还会提醒您接受手术的地点。

请访问 [www.msk.org/parking](http://www.msk.org/parking) 获取所有 MSK 地点的停车信息与指引。

## 手术前一晚

### 淋浴

您可以淋浴和洗头，除非另有指示。请勿使用任何美发用品，如喷发剂或发胶。

## 术前饮食说明

手术前一晚的特定时间后请勿进食或摄入液体。准确的时



间是根据您的年龄和可能存在的任何其他医疗问题确定的。

您的医疗保健提供者将与您讨论您在手术前能吃什么和不能吃什么。

**如果不遵照医疗团队的医嘱，您的手术可能会被取消。**

## 手术当天早晨

手术当天早晨请勿进食或摄入液体。包括水、硬糖和口香糖。如果不遵照医疗团队的医嘱，您的手术可能会被取消。

## 遵医嘱服药

您的医疗团队成员将告知您手术当天早晨应服用哪些药物。只在服药时喝一小口水。具体取决于您通常服用的药物，可能是全部、部分或者不是您平时在早上服用的药物。

**手术前 2 小时开始，不要服用任何药物。**

## 注意事项

- 穿着舒适宽松的衣服。
- 如果您平时戴隐形眼镜，请用镜框眼镜代替。手术期间配戴隐形眼镜可能会对眼睛造成伤害。
- 请勿穿戴任何金属物品。摘除所有饰物，包括穿体装饰。手术过程中使用的器械如果接触到金属，可能会导致灼伤。
- 请勿使用任何乳液、护肤霜、除臭剂、化妆品、粉扑、香水或古龙水。
- 请勿使用任何美发用品，如喷发剂或发胶。
- 请将贵重物品留在家中。



## 随身携带的物品

- 睡衣配一件宽松或纽扣式衬衣，可轻松越过头部。
- 1 件让您感觉舒适的物品，如毯子或泰迪熊。
- 1 或 2 件便携式电子设备，如智能手机或平板电脑及其充电器。
- 您使用的所有药物，包括处方药、非处方药、补充剂、贴片和药膏。
- 医疗护理委托书和其他预立医疗指示（如果您已填写完成）。
- 个人物品收纳盒（如有）。个人物品的示例包括眼镜、助听器、假牙、假肢、假发和宗教物品。
- 本指南。您将使用本指南来学习如何在术后进行自我护理。

## 当您到达医院后

到达医院后，请乘坐 B 电梯前往 6 楼（前往 PSC）或 9 楼（前往 PACC）。在候诊室的服务台进行登记。

许多工作人员会要求您说出并拼写出您的姓名和出生日期。这是为了保障您的安全。因为姓名相同或相似的患者可能会与您同一天接受手术。

我们将为您提供医院病号服、长袍和防滑袜，以供您在手术更衣时穿上。

## 对于照护者、家庭和朋友



请阅读 *手术日家人和朋友须知* ([www.mskcc.org/zh-hans/cancer-care/patient-education/information-family-and-friends-day-surgery](http://www.mskcc.org/zh-hans/cancer-care/patient-education/information-family-and-friends-day-surgery))，以帮助您了解亲人在手术当天的预期情况。

## 与护士见面

您将在手术之前与您的护士见面。请将您在午夜（凌晨 12:00）之后服用的任何药物的剂量及服用时间告知他们。请确保包括处方药、非处方药、贴片和药膏。

护士可能会在您的一根静脉中放置一根静脉注射 (IV) 管线，通常是您的手臂或手上的静脉。如果护士没有放置静脉注射管路，麻醉师可能会在手术室里进行此操作。

## 与麻醉师见面

在手术前，您将与麻醉师见面。他们将会：

- 与您一起查看您的病史。
- 询问您既往使用麻醉药是否曾出现过问题。包括恶心（感觉想吐）或疼痛。
- 和您谈论手术过程中的舒适度和安全性。
- 和您谈论您将接受哪种麻醉。
- 回答您提出的麻醉相关问题。

## 为手术做好准备

到了做手术的时间，您将需要取下眼镜、助听器、假牙、假体装置、假发和宗教用品。

您将自己走进手术室，或者躺在担架上被工作人员抬入手术室。婴儿和幼童可能会被抬进手术室。手术室团队有一名成员会帮助您上手术台。

当您感觉舒适后，麻醉师会为您施用麻醉药，让您入睡。在手术过程中和手术后，您还将通过植入的输液港、CVC 或静脉注射导管接受液体

输送。

## 手术期间

在您完全入睡后，您的医疗团队将从您的嘴部放置一根直至气道的呼吸管。这将有助于您呼吸。他们还将在您的膀胱中放置一根导尿管 (Foley)，用来在手术过程中引流尿液。

您的医疗团队会在您将要接受手术的位置剃掉少量头发。

手术结束后，外科医生会使用缝线或缝合钉来缝合您的切口。他们会用绷带或头部绑带对切口进行包扎。

医疗团队通常会在您还在手术室时拔掉呼吸管。

## 手术后

本章节内容将帮助您了解术后可能发生的情况。您将会了解如何从手术中安全恢复（在医院和在家中）。

当您通读本节内容时，请写下希望向医疗保健提供者咨询的问题。

## 预期情况

术后醒来时，您将被安置在以下病房之一。

- 儿科重症监护室 (PICU)
- 重症监护室 (ICU)
- 麻醉复苏室 (PACU)
- 神经内科高级监护室 (NACU)

手术前，您的医疗团队会与您讨论醒来后的预期情况。

术后感觉疲倦属于正常。您的护士将会确保您感觉舒适，并解答您遇

到的所有问题。

护士会追踪记录您的体温、脉搏、血压和氧气水平。您可能会通过位于鼻子下方的一根细管，或覆盖鼻子和嘴部的面罩来获得氧气。切口上也将使用敷料（绷带）遮覆。

家长可随时致电住院部。向护士要电话号码。出于隐私考虑，员工只会向父母或配偶提供信息。请告诉朋友和其他亲属不要打电话给住院部询问。

## 止痛药

手术后，您将立即通过植入的输液港、CVC 或静脉注射导管接受静脉止痛药。如果药物对疼痛没有帮助，请告知您的医疗保健提供者。

## 管路和引流管

您可能会置入以下管路和引流管。您的医疗保健提供者将与您讨论预期情况。

- **导尿管 (Foley)：**一根用于引流膀胱中尿液的管子。您的医疗团队将记录您住院期间的排尿量。
- **静脉注射 (IV) 导管：**手术后您将通过静脉注射导管接受液体和药物。

## 物理治疗和职业治疗

如果您在手术后活动、缓慢移动、行走、玩耍或自我护理时需要帮助，物理治疗师 (PT)、职业治疗师 (OT) 或两者都可以与您会面。

- 您的 PT 可以帮助您在术后更好地进行身体活动和发挥功能。它们将帮助您恢复缓慢移动、行走、爬楼梯、玩耍或做运动等活动所需的力量、平衡和协调性。

- 您的 OT 可以帮助您提高进行重要日常活动所需的技能。如果您在自我护理（如穿衣和刷牙）、游戏活动或学习或工作所需的技能方面存在困难，他们将为您提供帮助。

PT 和 OT 将与您讨论您将接受物理治疗、职业治疗或两者的频率。如需了解更多信息，请阅读 *Staying Active Before and After Surgery for Pediatric Patients* ([www.mskcc.org/cancer-care/patient-education/staying-active-peds](http://www.mskcc.org/cancer-care/patient-education/staying-active-peds))。

## 转移到医院病房

您可能在 PACU 留观数小时或过夜。具体停留时长取决于您所接受的手术类型。结束 PACU 观察后，工作人员会将您带到医院病房。

当您完全清醒后，您将转到医院病房。您的病房将位于下述地点之一：

- 儿科重症监护室 (PICU)
- 成人重症监护室 (ICU)
- 神经内科高级监护室 (NACU)

病房的位置取决于您的年龄和病情。

## 在医院病房中

术后住院时间的长短取决于您的恢复情况。大多数患者会需要住院 1 到 3 天。

您将在病房内与一名护士会面，他/她将负责在您住院期间为您提供照顾。当您抵达病房后，您的护士会帮您下床，坐到椅子上。

您的医疗团队将教您如何在术后恢复期间照顾自己。

您会被要求经常活动您的手臂、手指、脚趾和腿。护士会用手电筒检查您的瞳孔，并问一些问题，比如“你叫什么名字？”

根据您的治疗计划，您可能会与物理治疗师开始合作。在接下来几天里，您将会增加活动量，直到您准备好出院回家。

## 管理疼痛

手术后您会感到有些疼痛。首先，您将通过静脉注射 (IV) 导管接受止痛药。一旦您能够进食，您将可以开始口服止痛药。

您的医疗保健提供者将经常询问您的疼痛情况，并根据需要给您用药。如果您的疼痛没有缓解，请告知医疗保健提供者。控制疼痛非常重要，这样您就可以使用诱发性肺量计并四处走动。控制疼痛将有助于您更快恢复。

您会在离开医院之前拿到止痛药处方。请向您的医疗保健提供者咨询可能出现的副作用。请询问您应该何时开始转为使用非处方止痛药。

手术后，您可能会出现头痛。您会接受药物以缓解这些症状。

手术后您会感到喉咙痛。这是因为您在手术期间置入了呼吸管。护士会给您冷饮和含片来缓解不适。

## 四处走动和散步

四处走动和散步将有助于降低发生血块和肺炎的风险。这还有助于您开始再次排气和排便。如有需要，您的护士、物理治疗师或职业治疗师将帮助您四处走动。

请阅读关于术后行走的常见问题([www.mskcc.org/zh-hans/cancer-care/patient-education/frequently-asked-questions-about-walking-after-your-surgery](http://www.mskcc.org/zh-hans/cancer-care/patient-education/frequently-asked-questions-about-walking-after-your-surgery))，了解有关如何通过步行来帮助恢复的更

多信息。

阅读 *寻求帮助！避免儿科患者跌倒！* ([www.mskcc.org/zh-hans/cancer-care/patient-education/call-dont-fall-peds](http://www.mskcc.org/zh-hans/cancer-care/patient-education/call-dont-fall-peds)), 了解您在医院期间应该如何确保安全并防止跌倒。

## 饮食

手术后，护士将给您冰片。手术后数小时即可饮用液体。之后，您可以慢慢恢复正常饮食。

如果您对饮食有任何疑问，请咨询临床营养师。

## 出院

在您离开医院之前，您需要与您的医疗保健提供者一起查看您的切口情况。了解切口的状态将帮助您注意到随后的任何变化。

您的医疗保健提供者将为您开具出院医嘱和处方。您还将获得书面出院指导。您的医疗保健提供者将与您一起回顾这些指导。

## 居家

阅读 *如何避免跌倒* ([www.mskcc.org/zh-hans/cancer-care/patient-education/what-you-can-do-avoid-falling](http://www.mskcc.org/zh-hans/cancer-care/patient-education/what-you-can-do-avoid-falling)), 了解您可以采取哪些方法防止在家中以及来 MSK 访视期间跌倒。

## 管理疼痛

每个人经历疼痛或不适的时间各不相同。当您出院回家时，您可能仍感到一些疼痛，可能需要服用止痛药来缓解疼痛。有些患者切口周围的疼痛、发紧或肌肉疼痛会持续 6 个月或更长时间。这并不表示出现了问题。

请遵循该指南，帮助您居家管理疼痛。

- 请根据医嘱和需要服用止痛药。
- 如果为您开具的处方药不能帮助缓解疼痛，请致电您的医疗保健提供者。
- 服用处方止痛药期间，请勿驾驶车辆或饮酒。一些处方止痛药可能会使您感到困倦（非常困）。酒精会加重困倦。
- 随着切口逐渐愈合，您的疼痛会减轻，所需的止痛药也会减少。非处方止痛药将有助于缓解疼痛和不适。对乙酰氨基酚（泰诺®）和布洛芬（Advil® 或美林®）均为非处方止痛药。在服用布洛芬（Advil® 或美林®）之前，请致电您的医疗保健提供者。
  - 请按照您的医疗保健提供者的指示停用处方止痛药。
  - 请勿过量服用任何药物。请遵循标签上的说明或您的医疗保健提供者给您的指导说明。
  - 请阅读所服用的所有药物的说明标签。如果您服用对乙酰氨基酚，这一点将非常重要。对乙酰氨基酚是一种在很多非处方药和处方药中十分常见的成分。过量服用有伤肝脏。在未与您的医疗团队成员讨论的情况下，请勿使用超过一种含有对乙酰氨基酚的药物。
- 止痛药会有助于您恢复正常活动。服用足够的药物，帮助您提高活动和锻炼的舒适度。当您开始活动时，您的疼痛会稍有增加，这是正常的。
- 记录您服用止痛药的时间。服用后 30 至 45 分钟效果最佳。当疼痛出现后马上服用止痛药会比等待疼痛加重时再服用效果要好。

某些处方止痛药（如阿片类药物）可能会引起便秘。便秘是指排便比平时少、排便困难，或两者兼而有之。



## 切口的护理

手术后第一次预约访视时，医疗保健提供者将取下切口内的缝线或缝钉。这大约是在术后 7 到 10 天。如果您以前曾接受过这种手术，可能需要更长的时间才会拆除。

切口下方的皮肤有麻木感是正常的。这是因为部分神经在手术过程中被切断。随着时间的推移，麻木会逐渐消失。

检查切口是否有发红、肿胀或渗液的迹象。术后 5 天内保持切口清洁干燥。

如果出现下述情况，请致电联系您的医疗保健提供者办公室：

- 切口部位周围发红较为严重或发红加重。
- 切口周围皮肤比平时温度高。
- 切口部位周围开始出现肿胀或变得更肿。
- 引流液看起来像脓液（稠厚和乳状）。
- 切口有异味。

## 取下绷带或头部绑带（如有）

如果您的切口上包有绷带或头部绑带，您的外科医生会在手术后 1 到 2 天将其取下。之后，您可以不对切口进行包覆。切口愈合后，即可无需包覆。

## 保护切口免受阳光照射

佩戴帽子或围巾，以保护切口免受阳光照射。此外，您还应该涂防晒霜，但在涂抹之前，请确保您的切口已完全愈合。

## 请勿在切口上涂抹任何东西

随着切口逐渐愈合，该部位可能会出现灼热感、瘙痒或麻木感。在切口

完全愈合之前，不要涂抹任何乳膏、防晒霜、软膏、美发产品或使用吹风机。大约需要 6 周左右。

## 淋浴

您可以在术后 24 小时（1 天）后淋浴或洗澡。但手术后 5 天内请勿弄湿切口。戴上浴帽，以免伤口被淋湿。建议在浴室内安排其他人帮您淋浴。

从手术后 5 天开始，每天淋浴和洗头以清洁切口。这样有助于松解切口上的结痂。此外，还有助于医疗保健提供者拆除您的缝合钉或缝线。弄湿切口内的缝合钉或缝线并无大碍（如有）。

洗头时请使用温和的洗发水，如婴儿洗发水。您可以轻轻按摩切口附近的区域，洗掉任何干燥的血迹或渗出液。可以让淋浴水从您的切口上流过。

淋浴后，用干净的毛巾轻轻拍干切口区域。

不要让切口浸泡在水中。如果泡澡，请勿把头部浸没在水下。

## 饮食

除非您的医疗保健提供者给您其他指示，否则您可以恢复术前的常规饮食。选择高热量和高蛋白的均衡饮食有助于术后恢复。每餐尽量摄入足够的蛋白质来源（如肉、奶酪、豆腐、鱼或蛋）。您也应该尝试吃水果、蔬菜和全谷类食物。

大量饮用液体也很重要。请尝试每天饮用 8 至 10 杯（8 盎司）液体。选择不含酒精的液体。限制摄入含咖啡因的液体。

如果您对饮食有任何疑问，请咨询临床营养师。

## 体力活动和运动

当您离开医院时，您的切口外表看起来可能已经愈合。但其内部还未愈合。术后前 6 周：

- 请勿举起重量超过 10 磅（约 4.5 千克）的物体。
- 请勿进行任何高能活动，如慢跑、打网球等。

在得到神经外科医生的允许之前，请勿进行任何接触性运动，如足球、拳击或摔跤。请佩戴头盔以保护头部。有关更多信息，请咨询您的神经外科医生。

进行锻炼（如散步和爬楼梯）有助于您恢复体力并感觉好一点。尽量每天散步。请他人陪在身边，以确保您的安全。开始时，每天比前一天多走一些。缓慢增加散步量。

手术后精神不振是正常现象。恢复所需要的时间因人而异。尽可能每天增加活动量。始终平衡好活动期与休息期。休息好是帮助您恢复的重要部分。

## **驾驶**

请询问您的医疗保健提供者您何时可以驾驶。大多数人可以在手术后 2 周重新开始驾驶。服用可能会让您昏昏欲睡的止痛药后，请勿驾驶。

离开医院后，您可以随时乘车（而非驾车）。

## **返回工作岗位**

与您的医疗保健提供者就您的工作进行讨论。根据您所从事的工作，他们会告知您什么时候重返工作岗位是安全的。如果您的工作涉及四处走动或举起重物，您可能需要等待更长的时间才能重返工作岗位。如果您从事办公室工作，您或许可以尽早返回工作岗位。

## **重返学校**

当您准备好之后即可重返学校。告诉您的学校护士，您置有 VP 分流管。

## 游泳

手术后至少 2 周内请勿在泳池或热水浴缸中游泳。如果您的切口需要更多时间愈合，则您可能需要等待更长时间。您的医疗保健提供者会在手术后的第一次随访预约中告知何时可以游泳。

## 旅行

在得到医生的允许之前，请不要乘坐飞机旅行。

## 置入可调式 **VP** 分流管后需要遵循的安全指南

### 磁铁可能会影响 **VP** 分流管的设置

如果您太靠近磁铁，某些可调式 VP 分流管的压力设置可能会意外改变。具体取决于分流管的型号。

请咨询您的神经外科医生，了解当靠近磁铁时是否需要特别注意。请遵循制造商针对分流管磁场所制定的指南。

以下是一些适用于 VP 分流管的一般指南。

- 将所有可能含有磁铁的电子设备（包括笔记本电脑、平板电脑和智能手机）与分流阀植入部位保持至少 6 英寸（15 厘米）的距离。
- 无线充电器应与分流阀植入部位保持 12 英寸（30 厘米）的距离。
- 使用手机时，请将手机放在与分流阀植入位置相反一侧的耳边。
- 请勿使用带有磁扣的智能手机壳。
- 请勿使用带有磁性部件的耳机或耳塞。请向制造商咨询耳机或耳塞式耳机是否可以安全使用。
- 请勿使用磁性治疗设备，如磁疗垫和磁疗枕。

- 磁性玩具和冰箱磁铁需要与分流阀保持至少 6 英寸（15 厘米）的距离。
- 助听器可以和分流阀一起安全使用。

## **VP 分流管与金属探测器**

- 向机场和其他金属探测器持有人的安检人员告知您置有可调式 VP 分流管。
- VP 分流管不会影响机场安检设备或金属探测器。可以照常通过金属探测器。

## **佩戴 MedicAlert® 首饰**

您应该始终佩戴注明您患有脑积水且置有可调式 VP 分流管的 MedicAlert 手环或项链。如果您曾身患重病或受伤并且需要医疗帮助，这将有助于紧急服务人员照顾您。

您可以在大多数药店购买 MedicAlert 手环或项链。您还可以向医疗团队成员进行申请。请访问 MedicAlert 官网 [www.medicalert.org](http://www.medicalert.org)，以了解更多信息。

## **磁共振成像 (MRI) 和其他成像扫描检查**

进行 MRI 之前：

- 预约 MRI 之前，请先告知 MRI 技术专家您置有可调式 VP 分流管。他们需要了解您的分流管型号和设置。请向他们出示您的钱包卡。
- 与您的神经外科医生预约就诊，以便在 MRI 扫描后 4 小时内对分流管进行重新编程。
- 如果您无法在扫描结束后预约安排分流管重新编程，则请勿进行 MRI 扫描。等到您可以预约安排分流管重新编程时，再进行扫描。

有些可调式 VP 分流管会受到 MRI 扫描的影响。 请向神经外科医生咨询您的分流管是否属于这种情况。 如果是，请在进行 MRI 扫描前遵循本部分所述指南。

根据可调式 VP 分流管的型号，MRI 扫描仪中的磁铁可能会改变分流管的压力设置。MRI 结束后，您需要对分流管的压力设置进行检查、重新编程或两者兼有。您可能需要进行 X 光检查，以确定压力设置是否发生改变。

如果您正在进行计算机断层扫描 (CT) 或 X 光检查，则无需采取任何特殊护理措施。 这些扫描检查不会影响您的可调式 VP 分流管。

**如果您需要接受腹部手术，请告诉您的医生。**

如果您需要接受腹部手术，请告诉您的神经外科医生。 告诉手术医生您置有可调式 VP 分流管。

如果您患有腹膜炎或憩室炎，请告诉您的神经外科医生。 腹膜炎指腹腔内膜肿胀。 憩室炎指结肠内壁肿胀。 您可能需要接受紧急手术或抗生素治疗。

**请勿进行接触性运动。**

如果置有不可调式 VP 分流管，请勿进行接触性运动（例如足球、拳击和摔跤）。 您可以进行非接触性运动（例如游泳和跑步）。

**如有需要，可佩戴头盔**

如有需要，可佩戴头盔以降低头部受伤的风险。 向神经外科医生咨询关于佩戴头盔的具体指导。

**置入不可调式 VP 分流管后需要遵循的安全指南**

**佩戴 MedicAlert® 首饰**

您应该始终佩戴注明您患有脑积水且置有不可调式 VP 分流管的

MedicAlert 手环或项链。如果您曾身患重病或受伤并且需要医疗帮助，这将有助于紧急服务人员照顾您。

您可以在大多数药店购买 MedicAlert 手环或项链。您还可以向医疗团队成员进行申请。请访问 MedicAlert 官网 [www.medicalert.org](http://www.medicalert.org)，以了解更多信息。

## **继续进行成像扫描**

手术后，您可以进行任何成像扫描。这包括磁共振成像 (MRI)、计算机断层扫描 (CT) 或 X 光扫描。无需接受任何特殊护理。

**如果您需要接受腹部手术，请告诉您的医生。**

如果您需要接受腹部手术，请告诉您的神经外科医生。告诉手术医生您置有不可调式 VP 分流管。

如果您患有腹膜炎或憩室炎，请告诉您的神经外科医生。腹膜炎指腹腔内膜肿胀。憩室炎指结肠内壁肿胀。您可能需要接受紧急手术或抗生素治疗。

**请勿进行接触性运动。**

如果置有不可调式 VP 分流管，请勿进行接触性运动（例如足球、拳击和摔跤）。您可以进行非接触性运动（例如游泳和跑步）。

**如有需要，可佩戴头盔**

如有需要，可佩戴头盔以降低头部受伤的风险。向神经外科医生咨询关于佩戴头盔的具体指导。

## **后续护理**

您将定期接受神经科医生、神经外科医生或两者的检查。随着时间推移，他们将监测您 VP 分流管的功能。

## **情绪的管理**

重病手术后，您可能会有一些新的心烦意乱的感觉。很多人表示他们时不时会哭泣、悲伤、担心、紧张、易怒或生气。您可能会发现有些情绪是您无法控制的。如果发生这种情况，寻求情感支持是个好主意。您的医疗保健提供者可以帮助您转诊至 MSK 的咨询中心。您也可以致电 646-888-0200 与其取得联系。

应对的第一步是您需要谈论您的感受。家人和朋友都可以给您提供帮助。此外，我们还可以为您提供安慰、支持和指导。让我们了解您、您的家人和朋友的感受是一个好主意。我们有很多提供给您和您的家属的资源。我们可以随时帮助您和您的家人以及朋友处理您疾病的情绪方面问题。无论您是在医院还是居家，我们都可以提供帮助。

## 何时电话联系您的医疗保健提供者

如果出现以下任何一种情况，请联系您的医疗保健提供者。

- 婴儿头部增大和囟门鼓出。
- 休息或服药后仍未缓解的头痛。
- 呕吐，但几乎没有恶心感（感觉想吐）。
- 疲乏（经常感觉疲倦或虚弱）。
- 易怒（容易沮丧或烦躁）。
- 性格改变（表现得与平常不同）。
- 思维和记忆出现问题（如意识模糊）。
- 难以保持平衡或行走困难。
- 难以醒来或保持清醒。

这些警示体征可能很快就会出现。如果您的孩子出现上述任何体征或症状，请立即致电其医疗保健提供者。

如果您不能叫醒孩子，请立即拨打 911 或前往最近的急诊室。



- 憋尿困难。
- 癫痫（无法控制的颤抖）。
- 婴儿高音尖叫。
- 进食困难。
- 视力问题，如视力模糊或视力减退。
- 眼球下移（又称落日征）
- 出现 VP 分流管感染的警告体征。这些体征包括：
  - 发热  $\geq 100.4^{\circ}\text{F}$  ( $38^{\circ}\text{C}$ )。
  - 从头部到腹部的分流管路对应的皮肤肿胀、发红或两者兼有。
  - 分流管周围或从头部到腹部的分流管路周围疼痛。

## 联系方式

如果您有任何问题或顾虑，请联系您的医疗保健提供者。医疗团队成员将在周一至周五上午 9 点至下午 5 点接听电话。如在非上述时间段，您可以留言或与其他 MSK 服务提供者联系。随时有值班医生或护士为您提供帮助。

如果您不确定如何联系医疗保健提供者，请致电 212-639-2000。

## 支持服务

本章节包含支持服务清单。这将有助于您为手术做好准备并在术后恢复。

当您通读本节内容时，请写下希望向医疗保健提供者咨询的问题。

## MSK 支持服务

### 入院处

212-639-7606

如果您对住院有任何疑问，包括要求提供私人病房，请致电联系我们。

## 麻醉科

212-639-6840

如果您对**麻醉**有任何疑问，请致电联系我们。

## 献血室

212-639-7643

如果您有兴趣**捐献血液或血小板**，请致电了解相关信息。

## Bobst 国际中心

332-699-7968

我们欢迎世界各地的患者，同时**提供众多服务**来为您提供帮助。如果您是一名国际患者，请致电我们来帮助安排您的医疗照护。

## 照护者诊所

[www.msk.org/caregivers](http://www.msk.org/caregivers)

我们的照护者诊所可为难以应对照护者需求的照护人员提供支持。请致电 646-888-0200 了解更多信息。

## 咨询中心

[www.msk.org/counseling](http://www.msk.org/counseling)

646-888-0200

许多人发现咨询服务很有帮助。我们的咨询中心为个人、夫妇、家庭和团体提供咨询服务。如果您感到焦虑或抑郁，我们也可以为您开具一些药物以提供帮助。请向您的医疗团队成员请求转诊，或致电上述电话号码以进行预约。

## 食品援助项目

646-888-8055

我们为癌症治疗期间有需要的人士提供食物。请咨询您的医疗团队成员，或致电上述电话号码以了解更多信息。

## 综合医学服务

[www.msk.org/integrativemedicine](http://www.msk.org/integrativemedicine)

我们的综合医学服务为您提供多种服务来补充传统医疗照护。例如，我们提供音乐疗法、心智/身体疗法、舞蹈和运动疗法、瑜伽和触摸疗法。请致电 646-449-1010 预约上述服务。

您还可以预约咨询综合医学服务部的医疗保健提供者。他们将与您一起制定计划，以打造健康的生活方式并管理副作用。请致电 646-608-8550 预约咨询。

## MSK 图书馆

[library.mskcc.org](http://library.mskcc.org)

212-639-7439

您可以访问我们的图书馆网站或致电咨询图书馆工作人员。他们可以帮助您找到更多关于某种类型的癌症的信息。此外，您还可以访问图书馆的《患者和医疗保健消费者教育指南》。

## 营养服务

[www.msk.org/nutrition](http://www.msk.org/nutrition)

212-639-7312

通过我们的营养服务，您可以向我们的临床营养师进行营养相关咨询。您的临床营养师将与您讨论您的饮食习惯。他们还将给出治疗期间和治疗之后的饮食建议。请向您的医疗团队成员请求转诊，或致电上述电话号码以进行预约。

## 患者和社区教育

[www.msk.org/pe](http://www.msk.org/pe)

请访问我们的患者和社区教育网站，搜索教育资源、视频和在线项目。

### 患者账单计费

646-227-3378

如果您对保险公司预授权有任何问题，可致电询问。预授权也称为预批准。

### 患者代表办公室

212-639-7202

如果您有关于医疗护理委托书的任何问题，或者对您的医疗照护有任何疑问，请致电患者代表办公室。

### 围手术期的护士联络

212-639-5935

如果您对手术期间 MSK 披露的任何信息有任何疑问，请致电联系我们。

### 私人护士和陪护

917-862-6373

您可以申请私人护士或陪护在医院和家中照护您。请致电以了解更多信息。

### 康复服务

[www.msk.org/rehabilitation](http://www.msk.org/rehabilitation)

癌症和癌症治疗会导致您的身体感到虚弱、僵硬或紧绷。某些情况下会引发淋巴水肿（肿胀）。我们的理疗医生（康复医学医生）、职业治疗师 (OT) 和物理治疗师 (PT) 可帮助您恢复正常活动。

- 康复医学医生负责诊断和治疗影响您运动和活动的相关问题。他们

可以设计并帮助协调您的康复治疗方案，无论是在 MSK 还是在离家更近的地方均可。请致电 646-888-1929 联系康复医学（物理康复科）以了解更多信息。

- 如果您无法进行日常活动，职业治疗师可以为您提供帮助。例如，他们可以推荐一些工具来帮助简化日常工作。物理治疗师可以教您锻炼身体，帮助您增强力量和灵活性。请致电 646-888-1900 联系康复治疗以了解更多信息。

## 癌症治疗后的生活资源 (RLAC) 项目

646-888-8106

在 MSK，我们会在治疗结束后持续为您提供医疗照护。RLAC 项目专为已经完成治疗的患者及其家属设计。

此项目可提供多项服务。我们提供与完成治疗后的生活相关的研讨会、讲习班、支持小组和咨询服务。还提供有关保险和就业问题的帮助。

## 社会工作

[www.msk.org/socialwork](http://www.msk.org/socialwork)

212-639-7020

社会工作者可帮助患者、其家庭和朋友处理癌症患者常遇到的问题。他们可在整个治疗过程中为您提供个人咨询和支持小组服务。他们可以帮助您与孩子和其他家庭成员进行沟通。

我们的社工还可以帮助您转诊至社区机构和相关项目。如果您在支付账单方面遇到困难，他们也可以为您提供财务资源方面的信息。请致电上述电话号码以了解更多信息。

## 精神照护

212-639-5982

我们的牧师（宗教信仰咨询师）可以倾听、帮助支持家庭成员和祈祷。他们可以帮您联系社区神职人员或信仰团体，或者作为您的同伴，为您带来精神上的慰藉。任何人都可以请求获得**精神支持**。您不必有宗教信仰（与某宗教有关）。

MSK 的多信仰教堂位于 Memorial Hospital 的大厅附近。每天 24 小时开放。如果您有紧急情况，请致电 212-639-2000，联系值班牧师。

### 线上项目

[www.msk.org/vp](http://www.msk.org/vp)

我们可以为患者和照护者提供在线教育和支持。这些均为现场直播会议，您可以发表言论或者仅收听。您可以了解您的诊断、治疗期间的预期情况以及如何为癌症护理做好准备。

会议全程保密且免费，并由相关领域专家主持开展。请访问我们的网站以获取有关线上项目的更多信息，或进行注册。

### 外部支持服务

Access-A-Ride

[web.mta.info/nyct/paratran/guide.htm](http://web.mta.info/nyct/paratran/guide.htm)

877-337-2017

在纽约市，MTA 为无法乘坐公共汽车或地铁的残疾人提供共享的乘车、上门服务。

Air Charity Network

[www.aircharitynetwork.org](http://www.aircharitynetwork.org)

877-621-7177

提供往返治疗中心的交通。

## 美国癌症协会 (ACS)

[www.cancer.org](http://www.cancer.org)

800-ACS-2345 (800-227-2345)

提供各种信息和服务，包括 Hope Lodge，Hope Lodge 是为患者和照护者在癌症治疗期间提供免费的住所。

## 癌症和工作

[www.cancerandcareers.org](http://www.cancerandcareers.org)

646-929-8032

为有工作的癌症患者提供的教育、工具和活动资源。

## 癌症照护

[www.cancercare.org](http://www.cancercare.org)

800-813-4673

第七大道 275 号（西 25 和 26 大街之间）

纽约，邮编 NY 10001

提供咨询、支持小组、教育研讨会、刊物和财政援助。

## 癌症支持社区

[www.cancersupportcommunity.org](http://www.cancersupportcommunity.org)

为癌症患者提供支持和教育。

## 看护者行动网络

[www.caregiveraction.org](http://www.caregiveraction.org)

800-896-3650

为照顾患有慢性疾病或残疾的亲人的人提供教育和支持。

## 企业天使网络

[www.corpangelnetwork.org](http://www.corpangelnetwork.org)

866-328-1313

使用公司专机上的空座位，为患者提供免费的全国治疗交通。

## Good Days

[www.mygooddays.org](http://www.mygooddays.org)

877-968-7233

为治疗期间的保险分摊费用提供经济援助。患者必须有医疗保险，符合收入标准，并有开具了处方的药物（需为 Good Day 处方集涵盖的药物）。

## HealthWell 基金会

[www.healthwellfoundation.org](http://www.healthwellfoundation.org)

800-675-8416

提供财政援助，以支付保险分摊费用、医保费和某些药物和治疗的免赔额。

## Joe' s House

[www.joeshouse.org](http://www.joeshouse.org)

877-563-7468

为癌症患者及其家属提供治疗中心附近住所的清单。

## LGBT 癌症项目

[www.lgbtcancer.com](http://www.lgbtcancer.com)

为 LGBT 社区提供支持和倡导，包括在线支持小组和 LGBT 友好型临床试验数据库。

## LIVESTRONG Fertility

[www.livestrong.org/we-can-help/fertility-services](http://www.livestrong.org/we-can-help/fertility-services)

855-744-7777

为癌症患者和幸存者提供生殖信息和支持（通常这些患者和幸存者的药物治疗会给他们带来不孕不育的相关风险）。



## Look Good Feel Better 项目

[www.lookgoodfeelbetter.org](http://www.lookgoodfeelbetter.org)

800-395-LOOK (800-395-5665)

该项目提供研讨会，让您了解您可以做的事情，帮助您改善您对自己外表的看法。如需了解更多信息或报名参加研讨会，请拨打上述号码或访问项目网站。

## 美国国家癌症研究所

[www.cancer.gov](http://www.cancer.gov)

800-4-CANCER (800-422-6237)

## 国家 LGBT 癌症网络

[www.cancer-network.org](http://www.cancer-network.org)

为 LGBT 癌症幸存者和有风险的人提供教育、培训和宣传。

## Needy Meds

[www.needymeds.org](http://www.needymeds.org)

提供专利药和仿制药的患者援助项目的清单。

## NYRx

[www.health.ny.gov/health\\_care/medicaid/program/pharmacy.htm](http://www.health.ny.gov/health_care/medicaid/program/pharmacy.htm)

向纽约州公共部门雇主中满足要求的雇员和退休人员提供处方药物福利。

## 患者保险网络 (PAN) 基金会

[www.panfoundation.org](http://www.panfoundation.org)

866-316-7263

为有保险的患者提供保险分摊费用相关的协助。

## 患者权益基金会

[www.patientadvocate.org](http://www.patientadvocate.org)

800-532-5274

提供获得医疗照护、财政援助、保险援助、工作留用援助的机会，以及获得国家保险不足资源目录的机会。

### 专业处方建议

[www.pparx.org](http://www.pparx.org)

888-477-2669

帮助无法获得处方药医保赔付但满足要求的患者获得免费或低价药物。

### Red Door 社区（前称 Gilda's Club）

[www.reddoorcommunity.org](http://www.reddoorcommunity.org)

212-647-9700

在这里，癌症患者可以通过网络、研讨会、讲座和社交活动找到社会和情感支持。

### RxHope

[www.rxhope.com](http://www.rxhope.com)

877-267-0517

提供援助，帮助人们获得他们难以负担的药物。

### Triage Cancer

[www.triagecancer.org](http://www.triagecancer.org)

为癌症患者及其照护者提供法律、医疗和财务信息与资源。

## 教育资源

本节列有本指南中提到的教育资源。这有助于您为手术做好准备并在术后恢复。

当您阅读这些资源时，请写下希望向您的医疗保健提供者咨询的问题。

- 如何确定药物或补充剂中是否含有阿司匹林、其他 NSAID、维生素 E 或鱼油 ([www.mskcc.org/zh-hans/cancer-care/patient-education/common-medications-containing-aspirin-and-other-nonsteroidal-anti-inflammatory-drugs-nsaids](http://www.mskcc.org/zh-hans/cancer-care/patient-education/common-medications-containing-aspirin-and-other-nonsteroidal-anti-inflammatory-drugs-nsaids))
- 癌症治疗期间的健康饮食 ([www.mskcc.org/zh-hans/cancer-care/patient-education/eating-well-during-your-treatment](http://www.mskcc.org/zh-hans/cancer-care/patient-education/eating-well-during-your-treatment))
- 草药疗法和癌症治疗 ([www.mskcc.org/zh-hans/cancer-care/patient-education/herbal-remedies-and-treatment](http://www.mskcc.org/zh-hans/cancer-care/patient-education/herbal-remedies-and-treatment))
- 手术日家人和朋友须知 ([www.mskcc.org/zh-hans/cancer-care/patient-education/information-family-and-friends-day-surgery](http://www.mskcc.org/zh-hans/cancer-care/patient-education/information-family-and-friends-day-surgery))

If you have questions or concerns, contact your healthcare provider. A member of your care team will answer Monday through Friday from 9 a.m. to 5 p.m. Outside those hours, you can leave a message or talk with another MSK provider. There is always a doctor or nurse on call. If you're not sure how to reach your healthcare provider, call 212-639-2000.

有关更多资源，请访问 [www.mskcc.org/pe](http://www.mskcc.org/pe)，在我们的虚拟图书馆中进行搜索。

About Your Ventriculoperitoneal (VP) Shunt Surgery at MSK Kids - Last updated on July 22, 2024

Memorial Sloan Kettering Cancer Center 拥有和保留所有权利



Memorial Sloan Kettering  
Cancer Center