



患者及照护者教育

# 关于门静脉栓塞术

本信息将帮助您为在 MSK 进行的门静脉栓塞术做好准备。

## 什么是门静脉？

门静脉是将血液输送到肝脏的静脉。门静脉分成左右两条分支，进而再分成更小的血管。血管将血液输送至肝脏（见图 1）。

## 什么是门静脉栓塞术？

门静脉栓塞术

(PVE) 是一种阻断血液流向肝脏肿瘤的手术。该手术可缩小长有肿瘤的肝脏部分。让更多血液流向健康部分的肝脏，使其生长。PVE 后约 3 至 4 周，您将接受肝切除手术。该手术可安全切除肝脏中患有肿瘤的萎缩部分。

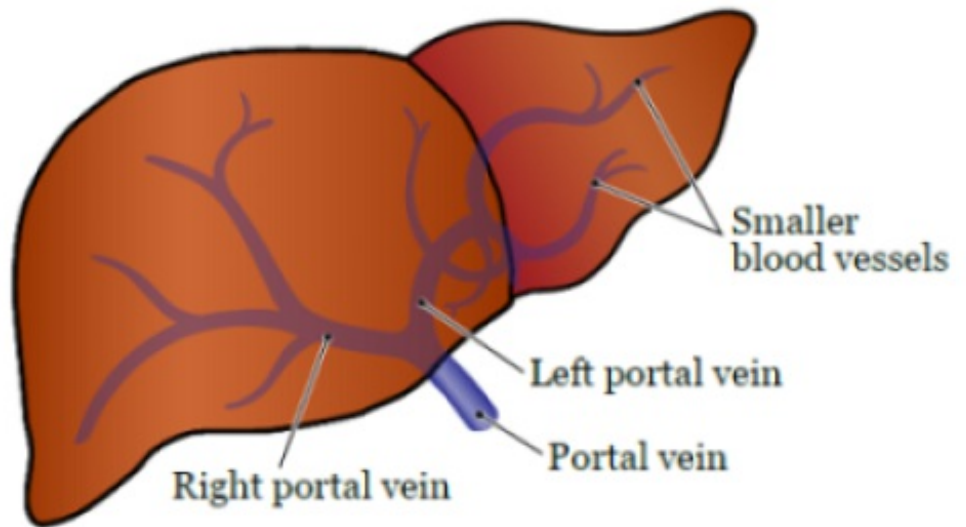


图 1. 肝脏中的门静脉、分支和血管

在 PVE 期间，您可能需要使用造影剂。造影剂是用于 X 线检查的

液体。造影剂有助于您的医疗保健提供者更好地观察器官和血流情况。如果您过去曾对造影剂发生过敏反应，请告知您的医疗保健提供者。有关更多信息，请阅读[预防造影剂过敏反应 \(www.mskcc.org/zh-hans/cancer-care/patient-education/preventing-allergic-reaction-contrast-dye\)](http://www.mskcc.org/zh-hans/cancer-care/patient-education/preventing-allergic-reaction-contrast-dye)。

您将接受全身麻醉（使用药物在手术过程中使您入睡）。您的医疗保健提供者将会麻醉您的右上腹（肚子）靠近肝脏的部分。介入放射科医生（IR 医生）将负责进行 PVE。IR 医生是专门从事影像引导下手术的医生。

您的 IR 医生将在超声和透视（实时 X 线）影像的指导下进行 PVE。他们将利用这些影像找到门静脉并确定阻断门静脉的哪个分支。这些影像还将帮助他们引导导管（小型软管）通过门静脉。随后，他们会向门静脉中注入微小颗粒（见图 2）。这些颗粒会阻断流向肝脏肿瘤的血流。

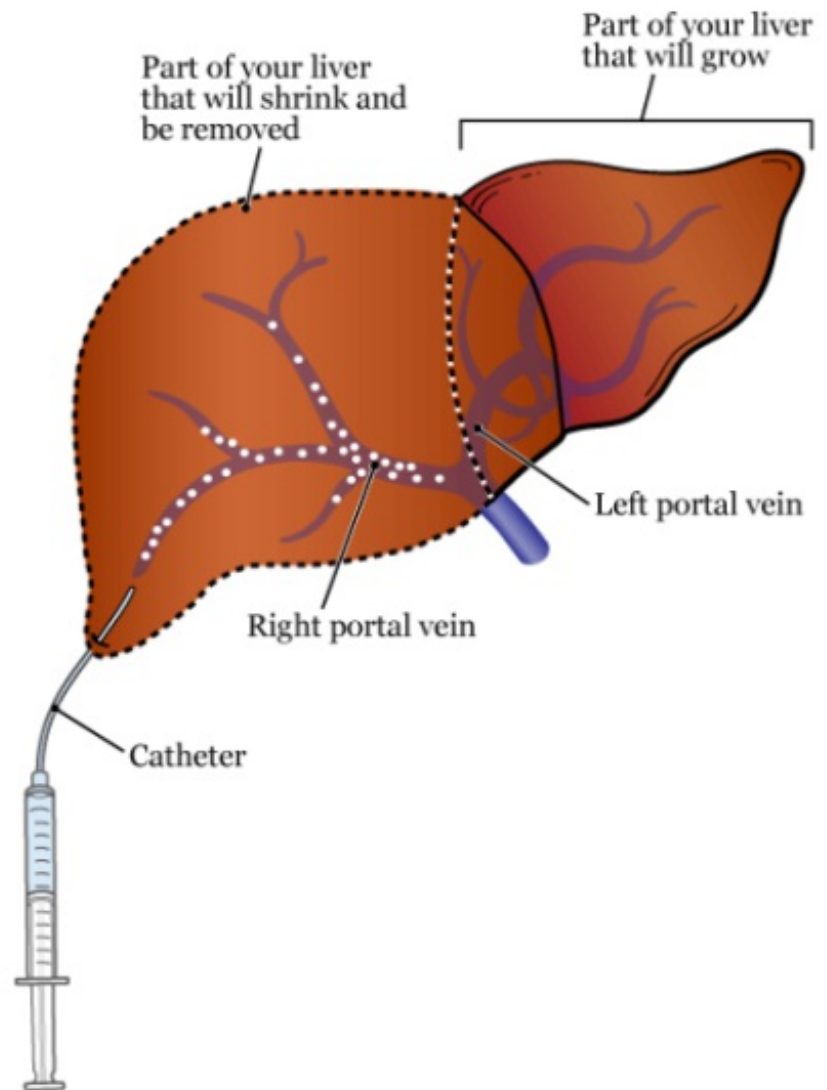


图 2. 右肝门静脉栓塞术

PVE 大约需要 2 至 3 小时。

## 门静脉栓塞术前应完成的事项

### 询问用药情况

您可能需要在手术前停用某些常用药物。您需要与您的医疗保健提供者讨论停用哪些药物对您是安全的。

我们在下面列举了一些常见的例子，但还有其他类型。确保您的医疗团队了解您服用的所有处方药和非处方药。处方药是指只能凭医疗保健提供者开具处方才可获得的药物。非处方药是指无需开具处方即可购买的药物。



在手术前几天内正确服药非常重要。如果没有这样做，我们可能需要取消您的手术。

### 血液稀释剂（抗凝剂）

血液稀释剂是一种能改变血液凝结方式的药物。

如果您正在服用任何血液稀释剂，请在手术前咨询负责为您做手术的医疗保健提供者应如何处理。他们可能会告诉您在手术前的特定天数停止服药。这将取决于您所要接受的手术类型和您使用血液稀释剂的原因。

以下是常见血液稀释剂的示例。还有其他类型的血液稀释药物，请务必确保您的医疗团队了解您服用的所有药物。请勿在未咨询您的医疗团队成员的情况下停用您的血液稀释剂药物。

- 阿哌沙班（艾乐妥®）
- 美洛昔康（莫比可®）

- 阿司匹林
- 塞来昔布 (西乐葆®)
- 西洛他唑 (Pletal®)
- 氯吡格雷 (波立维®)
- 达比加群 (泰毕全®)
- 达肝素 (法安明®)
- 双嘧达莫 (潘生丁®)
- 依度沙班 (Savaysa®)
- 依诺肝素 (Lovenox®)
- 磺达肝癸钠 (Arixtra®)
- 肝素 (皮下注射)
- 非甾体抗炎药 (NSAID), 如布洛芬 (Advil®, Motrin®) 和萘普生 (Aleve®)
- 己酮可可碱 (巡能泰®)
- 普拉格雷 (Effient®)
- 利伐沙班 (拜瑞妥®)
- 柳氮磺胺吡啶 (Azulfidine®, Sulfazine®)
- 替格瑞洛 (倍林达®)
- 亭扎肝素 (Innohep®)
- 华法林 (Jantoven®, Coumadin®)

其他药物和补充剂会改变血液凝固的方式。示例包括维生素 E、鱼油和非甾体抗炎药 (NSAID)。布洛芬 (Advil®, Motrin®) 和萘普生 (Aleve®) 是非甾体抗炎药的例子, 但还有许多其他药物。

请阅读*如何确定药物或补充剂中是否含有阿司匹林、其他 NSAID、维生素 E 或鱼油* ([www.mskcc.org/zh-hans/cancer-care/patient-education/common-medications-containing-aspirin-and-other-nonsteroidal-anti-inflammatory-drugs-nsaids](http://www.mskcc.org/zh-hans/cancer-care/patient-education/common-medications-containing-aspirin-and-other-nonsteroidal-anti-inflammatory-drugs-nsaids))。其中的内容可以帮助您了解手术前可能需要避免服用哪些药物。

## 糖尿病药物

如果您正在使用胰岛素或其他糖尿病药物，请咨询为您开具此处方的医疗保健提供者，了解在手术前应如何处理。您可能需要停止服用这类药物，或服用与平时不同的剂量。在手术前，您可能还需要遵循不同的饮食指示。请遵循医疗保健提供者的指导说明。

您的医疗团队会在手术期间检查您的血糖水平。

## 减肥药物

如果您正在服用任何减肥药物，请在手术前咨询负责为您做手术的医疗保健提供者应如何处理。在手术前，您可能需要停止服用，或遵循不同的饮食指示，或两者兼而有之。请遵循医疗保健提供者的指导说明。

下面列出了一些导致体重下降的药物示例。还有其他类型的血液稀释药物，请务必确保您的医疗团队了解您服用的所有药物。其中有些药物本来是用于帮助控制糖尿病的，但有时却仅出于减肥目的而开具处方。

- 塞马格鲁肽 (Wegovy<sup>®</sup>, Ozempic<sup>®</sup>, Rybelsus<sup>®</sup>)
- 利拉鲁肽 (Saxenda<sup>®</sup>, Victoza<sup>®</sup>)
- 替西帕肽 (Zepbound<sup>®</sup>, Mounjaro<sup>®</sup>)
- 恩格列净 (Jardiance<sup>®</sup>)
- 度拉糖肽 (Trulicity<sup>®</sup>)

## 利尿剂（水丸）

利尿剂是一种有助于控制体内液体积聚的药物。

如果您正在服用任何利尿剂，请在手术前咨询负责为您做手术的医疗保健提供者应如何处理。您可能需要在手术当天停用该药物。

以下是常见利尿剂的示例。还有其他类型的血液稀释药物，请务必确保您的医疗团队了解您服用的所有药物。

- 布美他尼 (Bumex®)
- 呋塞米 (Lasix®)
- 氢氯噻嗪 (Microzide®)
- 螺内酯 (Aldactone®)

## 取下皮肤上的医疗设备

您可能在皮肤上佩戴了某些医疗设备。在进行扫描或程序前，医疗设备制造商建议您取下：

- 连续血糖监测仪 (CGM)
- 胰岛素泵

您可以与您的医疗保健提供者讨论将您的预约安排在更接近您需要更换这些设备的日期。扫描或手术结束后，请确保您有一个额外的设备可供佩戴。

您可能不确定如何在不佩戴设备时管理您的血糖。如果不确定，请在预约前询问治疗您糖尿病的医疗保健服务提供者。

## 安排人接您回家

疗程后请务必确保有一名负责任的照护者接您回家。负责任的照护者必须能够帮助您安全回到家中。如果他们有任何问题，应能够联系您的医疗团队。请务必在疗程开始前将此事安排好。

如果没有负责的照护者接您回家，您可以致电以下服务机构。他们会安排人送您回家。此项服务需要付费，并且您需要提供交通工具。您可以乘坐出租车或使用汽车服务，但必须保证有一个负责的照护者陪同。

### 纽约的服务机构

VNS 健康：888-735-8913

Caring People：877-227-4649

### 新泽西的服务机构

Caring People：877-227-4649

### 如果您有任何生病不适请告知我们

如果您在手术前出现任何不适（包括发烧、感冒、喉咙痛或流感），请致电您的 IR 医生。您可以在周一至周五上午 9:00 至下午 5:00 致电联系。

下午 5:00 后或在周末和节假日，请致电 212-639-2000。联系值班的介入放射科医生。

### 请记住您的预约时间

工作人员会在手术前 2 个工作日给您打电话。如果您的手术安排在周一，他们会在前一个周四致电您。他们将告知您应该于何时到达医院接受手术。他们还会提醒您抵达的地点。

请使用该区域写下您的手术日期、时间和地点：

---

---

---

如果您在手术前的工作日中午（中午 12 点）前仍未接到我们的来

电，请致电 646-677-7001。如果您因任何原因需要取消手术，请致电为您安排手术的医疗保健提供者。

## 门静脉栓塞术前一天

### 进食指导说明



手术前的午夜（凌晨 12 点）后请停止进食。其中包括硬糖和口香糖。

您的医疗保健提供者可能会就何时停止进食给出不同的指示。如被告知，请遵循其指示。有些人需要在手术前禁食（不吃东西）更长时间。

---

## 门静脉栓塞术当天

### 液体摄入指导说明

午夜（凌晨 12 点）至抵达时间前 2 小时，只能饮用以下所列的液体。请勿进食或饮用其他任何饮品。抵达时间前 2 小时停止饮用。

- 水。
- 透明的苹果汁、葡萄汁或蔓越莓汁。
- Gatorade 或 Powerade。
- 黑咖啡或清茶。可以添加糖。请勿添加任何其他东西。
  - 请勿添加任何含量任何类型的牛奶或奶精。包括植物奶和奶精。



- 请勿添加蜂蜜。
- 请勿添加风味糖浆。

如果您患有糖尿病，请注意这类饮料中的含糖量。如果摄入这类饮料的无糖、低糖或无添加糖版本，会更容易控制血糖水平。

在手术前保持水分会有所帮助，因此如果口渴请饮用液体。请勿摄入超出所需的饮水量。手术期间，您将接受静脉 (IV) 输液。



抵达时间前 2 小时停止饮用。其中包括水。

您的医疗保健提供者可能会就何时停止饮水给出不同的指示。如被告知，请遵循其指示。

## 需要记住的事项

- 请仅服用保健提供者告知您在医疗程序当天早晨服用的药物。请喝几口水送服。
- 请勿使用任何乳膏或凡士林 (Vaseline®)。您可以使用除臭剂和清淡保湿剂。
- 请不要化眼妆。
- 请取下所有的首饰，包括身体穿孔。
- 请将所有贵重物品留在家中。包括信用卡和珠宝首饰。
- 如果您习惯配戴隐形眼镜，如果可能，请换成镜框眼镜。

## 需随身携带的物品

- 治疗呼吸问题的药物。包括吸入器、治疗胸痛的药物或二者兼

有。

- 额外的 CGM 或胰岛素泵，如果您佩戴则必须在手术前将其取下。
- 镜框眼镜或隐形眼镜盒（如果您平时戴眼镜）。
- 医疗护理委托书和其他预立医疗指示（如果您已填写完成）。
- CPAP 或 BiPAP 机（如您使用的话）。如果您无法随身携带这些设备，我们将在您住院期间为您提供。

## 抵达医院后的预期情况

许多工作人员会要求您说出并拼写出您的姓名和出生日期。这是为了保障您的安全。姓名相同或相似的患者可能会在同一天接受检查。当您该接受 PVE 时，您将领取医院病号服和防滑袜。

## 与护士见面

您将在手术之前与您的护士见面。请将您在午夜（凌晨 12:00）之后服用的任何药物的剂量及服用时间告知他们。请确保包括处方药、非处方药、贴片和药膏。

护士可能会在您的一根静脉中放置一根静脉注射 (IV) 管线，通常是您的手臂或手上的静脉。如果护士没有放置静脉注射管线，麻醉师可能会在手术室里进行此操作。

## 与医生见面

您将在接受 PVE 之前与您的 IR 医生交谈。他们会在您签署知情同意书之前，与您交谈手术相关事宜并回答您的任何问题。签署知情同意书即表明您同意该手术并理解相关风险。

## 与麻醉师见面

您将与麻醉师见面。麻醉师是指在麻醉方面受过特殊训练的医生。他们将在手术期间给您输送麻醉药。此外，他们还将：

- 与您一起查看您的病史。
- 询问您既往使用麻醉药是否曾出现过问题。包括恶心（感觉想吐）或疼痛。
- 和您谈论手术过程中的舒适度和安全性。
- 和您谈论您将接受哪种麻醉。
- 回答您提出的麻醉相关问题。

## 手术室内的预期情况

当到了进行 PVE 的时间时，工作人员会将您带到手术室。您的医疗保健提供者会帮助您躺在检查台上，让您仰卧。

医疗团队工作人员将给您的身体连上设备，以监测您的脉搏、呼吸和血压。您将通过置于鼻子下方的细管接受氧气供给并接受全身麻醉。

您的医疗保健提供者将会麻醉您的右上腹。IR 医生将负责进行 PVE。随后，他们会取出导管，并用绷带包扎针头插入皮肤的位置。

## 门静脉栓塞术后

### 在麻醉复苏室 (PACU) 内

手术后，您将在麻醉复苏室 (PACU) 内醒来。护士会追踪记录您的体温、脉搏、血压和氧气水平。您可能会通过位于鼻子下方的一

根细管，或覆盖鼻子和嘴部的面罩来获得氧气。我们还会将压缩靴穿戴于您的小腿上。

如果您感到疼痛，请告知您的护士。他们可能会给您缓解疼痛的药物。

您的医疗团队将告知您何时可以出院回家。您将需要有一名负责的照护者接您回家。

## 随访护理

术后约 3 至 4 周，您将接受计算机断层 (CT) 扫描。该检查可以帮助您的医疗保健提供者了解您的肝脏变化情况。肝脏阻塞部分应缩小。而肝脏的另一部分应更大。这将有助于安全地进行肝脏切除手术，以切除肝脏中有肿瘤的部分。您的医疗团队将会在这个时候为您安排肝脏切除手术。

## 何时电话联系您的医疗保健提供者

如果出现以下情况，请致电您的医疗保健提供者：

- 发热达 100.4°F (38.0 °C) 或更高。
- 无法通过药物缓解的新发疼痛或疼痛加重。
- 呼吸短促或呼吸困难。
- 胸痛。
- 头晕。
- 瘀血。
- 恶心（想要呕吐的感觉）或呕吐。

- 心率比平时更快。
- 任何新发症状。

If you have questions or concerns, contact your healthcare provider. A member of your care team will answer Monday through Friday from 9 a.m. to 5 p.m. Outside those hours, you can leave a message or talk with another MSK provider. There is always a doctor or nurse on call. If you're not sure how to reach your healthcare provider, call 212-639-2000.

有关更多资源，请访问 [www.mskcc.org/pe](http://www.mskcc.org/pe)，在我们的虚拟图书馆中进行搜索。

---

About Your Portal Vein Embolization - Last updated on November 4, 2022

Memorial Sloan Kettering Cancer Center 拥有和保留所有权利